

ZAPYTANIE OFERTOWE

Regionalna Dyrekcja Ochrony Środowiska w Lublinie zaprasza do wzięcia udziału w postępowaniu i złożenia oferty cenowej z uwzględnieniem poniższych wymagań:

1. Przedmiot zamówienia:

Wykonania usługi, polegającej na poprawie warunków świetlnych muraw kserotermicznych w obszarach Natura 2000, poprzez usunięcie odrostów drzew i krzewów oraz wyrwanie sadzonek drzew i krzewów w ramach realizacji projektu „**Ochrona bioróżnorodności siedlisk trawiastych wschodniej Lubelszczyzny**”

2. Zadanie będzie obejmowało:

Część 1 – Poprawa warunków świetlnych murawy kserotermicznej w obszarze Natura 2000 Drewniki

- jednorazowa wycinka kilkuletnich odrostów roślinności krzewiastej i drzewiastej oraz młodych okazów drzew, do wieku 10 lat, o średnicy pnia do około 6 cm, na powierzchni 0,5 ha, zgodnie z załącznikiem nr. 1
- zebranie i wywiezienie zebranej biomasy poza teren obszaru Natura 2000
- stopień pokrycia odrostami drzew i krzewów wynosi około 60% powierzchni
- prace prowadzone będą na terenie o znacznym nachyleniu (powyżej 30%) w związku z czym, możliwość wykorzystania sprzętu mechanicznego jest ograniczona.

Część 2 - Poprawa warunków świetlnych murawy kserotermicznej w obszarze Natura 2000 Rogów

- jednorazowa wycinka kilkuletnich odrostów roślinności krzewiastej i drzewiastej na powierzchni 0,5 ha, zgodnie z załącznikiem nr. 2
- wyrwanie z korzeniami, dwuletnich siewek drzew m.in. brzozy brodawkowatej i sosny zwyczajnej na powierzchni około 0,2 ha;
- usuwanie nawłoci poprzez wyrywanie lub wykoszenie
- zebranie i wywiezienie zebranej biomasy poza teren obszaru Natura 2000
- stopień pokrycia odrostami drzew i krzewów na obu powierzchniach wynosi około 40% powierzchni.
- prace prowadzone będą na terenie o znacznym nachyleniu (powyżej 30%) w związku z czym, możliwość wykorzystania sprzętu mechanicznego jest ograniczona.

3. oferta powinna obejmować całość zamówienia, i zawierać ostateczną sumaryczną cenę obejmującą wszystkie koszty związane z realizacją zadania niezbędne do jego wykonania z uwzględnieniem wszystkich opłat i podatków; można składać oferty częściowe.

4. wymagany termin realizacji: 30 listopada 2016 r.

5. przy wyborze najkorzystniejszej oferty zamawiający będzie kierował się następującym kryterium: cena 100%,

6. Osoba do kontaktu: Małgorzata Polkowska, tel. 81 71 06 522, e-mail: mpolkowska@rdos.lublin.pl

7. Termin składania ofert: do dnia 17 października 2016r. do godziny 13.00. Ofertę cenową należy złożyć według przekazanego Państwu formularza (zał. nr 1 do zaproszenia)

8. Ofertę cenową można dostarczyć:

- Za pomocą telefaxu na nr: 81-7106501

- Drogą elektroniczną na e-mail: sekretariat@rdos.lublin.pl
- Pisemnie na adres: Regionalna Dyrekcja Ochrony Środowiska w Lublinie, 20-144 Lublin, ul. Bazylianówka 46

Niniejsze zapytanie ofertowe nie stanowi zobowiązania Regionalnej Dyrekcji Ochrony Środowiska w Lublinie do wykonania dowolnej części zamówienia lub zawarcia umowy. Przedmiot zamówienia realizowany jest w ramach projektu „Ochrona bioróżnorodności siedlisk trawiastych wschodniej Lubelszczyzny”, finansowanego w ramach Mechanizmu Finansowego Europejskiego Obszaru Gospodarczego 2009-2014;

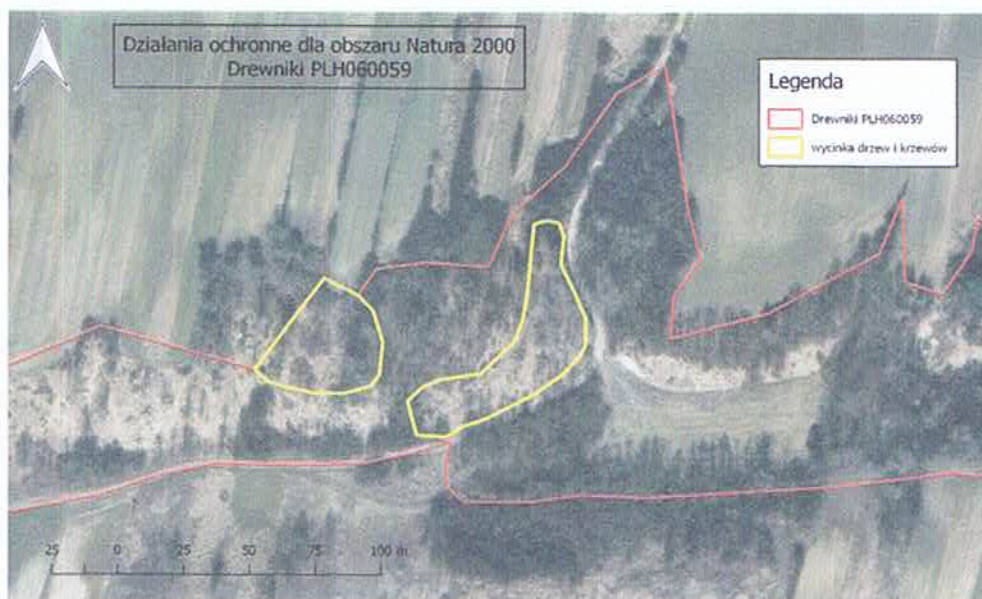
Z up. Regionalnego Dyrektora
Ochrony Środowiska w Lublinie

dr Jerzy Krzysztof
Zastępca Regionalnego Dyrektora
Ochrony Środowiska w Lublinie

Załącznik nr 1.

Mapa poglądowa – lokalizacja prac

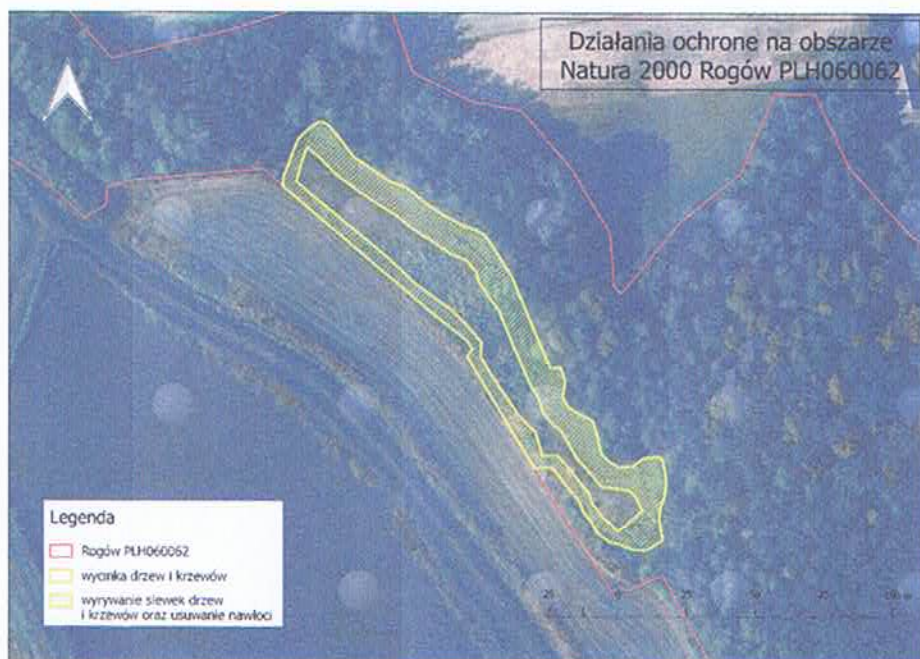
- A. Obszar Natura 2000 Drewniki – powiat krasnostawski, gm. Kraśniczym, obręb Stara Wieś, działka ewidencyjna nr. 634/1



Załącznik 2

Mapa poglądowa – lokalizacja prac

- A. Obszar Natura 2000 Rogów – powiat zamojski, gm. Grabowiec, obręb Rogów, działka ewidencyjna nr.370



UMOWA NR

zawarta w dniu ____ - ____ -2016 roku w Lublinie pomiędzy Regionalną Dyрекcją Ochrony Środowiska w Lublinie, ul. Bazylianówka 46, 20-144 Lublin, NIP 712-314-43-49, REGON 060418276,

zwaną dalej "Zamawiającym", reprezentowaną przez:

Panią Beatę Sielewicz, Regionalnego Dyrektora Ochrony Środowiska w Lublinie

a, zwanym w dalszej części umowy Wykonawcą, o następującej treści:

§ 1

Umowa niniejsza została zawarta po przeprowadzeniu postępowania zgodnie z procedurą dotyczącą dokonywania wydatków publicznych o wartości nieprzekraczającej równowartości kwoty określonej w art. 4 pkt 8 ustawy z dnia 29 stycznia 2004 r. Prawo zamówień publicznych (t.j. Dz. U. z 2015 r., poz. 2164) w Regionalnej Dyrektora Ochrony Środowiska w Lublinie.

§ 2

1. Zamawiający powierza, a Wykonawca przyjmuje do wykonania prace, których przedmiotem jest wykonania usługi, polegającej na poprawie warunków świetlnych muraw kserotermicznych w obszarach Natura 2000, poprzez usunięcie odrostów drzew i krzewów oraz wyrwanie sadzonek drzew i krzewów w ramach realizacji projektu „Ochrona bioróżnorodności siedlisk trawiastych wschodniej Lubelszczyzny”

Część 1 – Poprawa warunków świetlnych murawy kserotermicznej w obszarze Natura 2000 Drewniki

- jednorazowa wycinka kilkuletnich odrostów roślinności krzewiastej i drzewiastej oraz młodych okazów drzew, do wieku 10 lat, o średnicy pnia do około 6 cm, na powierzchni 0,5 ha, zgodnie z załącznikiem nr. 1
- zebranie i wywiezienie zebranej biomasy poza teren obszaru Natura 2000
- stopień pokrycia odrostami drzew i krzewów wynosi około 60% powierzchni
- prace prowadzone będą na terenie o znacznym nachyleniu (powyżej 30%) w związku z czym, możliwość wykorzystania sprzętu mechanicznego jest ograniczona.

Część 2 - Poprawa warunków świetlnych murawy kserotermicznej w obszarze Natura 2000 Rogów

- jednorazowa wycinka kilkuletnich odrostów roślinności krzewiastej i drzewiastej na powierzchni 0,5 ha, zgodnie z załącznikiem nr. 2
- wyrwanie z korzeniami, dwuletnich siewek drzew m.in. brzozy brodawkowatej i sosny zwyczajnej na powierzchni około 0,2 ha;
- usuwanie nawłoci poprzez wrywanie lub wykoszenie
- zebranie i wywiezienie zebranej biomasy poza teren obszaru Natura 2000
- stopień pokrycia odrostami drzew i krzewów na obu powierzchniach wynosi około 40% powierzchni.
- prace prowadzone będą na terenie o znacznym nachyleniu (powyżej 30%) w związku z czym, możliwość wykorzystania sprzętu mechanicznego jest ograniczona.

2. Mapy poglądowe wytypowanych powierzchni do wykonania prac stanowią załączniki nr 1 do umowy.

3. Usunięcie i utylizacja biomasy, zgodnie z obowiązującymi przepisami, należy do obowiązku Wykonawcy. Biomasa w postaci siana, pędów, czy gałęzi powinna zostać zagospodarowana przez Wykonawcę zgodnie z obowiązującymi przepisami prawa. Dopuszcza się przemiał biomasy za pomocą specjalistycznego sprzętu – rębaki, rozdrabniarki. Wyklucza się palenie uzyskanej biomasy.

4. Zamawiający zastrzega sobie informowanie go telefoniczne lub e-mailem, z trzydniowym wyprzedzeniem, o terminie rozpoczęcia prac.
5. Zamawiający zastrzega sobie prawo uczestnictwa swojego przedstawiciela podczas wykonywania prac.
6. Wykonawca jest zobowiązany stosować się do wytycznych i wskazówek udzielanych przez przedstawiciela Zamawiającego.
7. Wykonawca zobowiązany jest we własnym zakresie zebrać i zagospodarować wszelkiego rodzaju odpady powstałe w trakcie świadczenia usługi (na przykład opakowania po jedzeniu / napojach, itp.).

§ 3

Wykonawca, zobowiązuje się wykonać, wymienioną w § 2 w terminie do 30.11.2016 r.

§ 4

1. Wykonawca zgłasza Zamawiającemu zakończenie prac i gotowość do ich odbioru telefonicznie lub pisemnie na adres Zamawiającego w terminie 3 dni od zakończenia prac.
2. Odbiór przedmiotu umowy dla każdej części oddzielnie nastąpi w ciągu 7 dni od zgłoszenia przez Wykonawcę zakończenia prac i zostanie dokonany w miejscu wykonania usługi.
3. Potwierdzeniem wykonania przedmiotu umowy będzie protokół odbioru jakościowego prac – dla każdej części oddzielnie, podpisany przez przedstawiciela Zamawiającego, tj. i przedstawiciela Wykonawcy
4. Jeżeli podczas odbioru okaże się, że przedmiot odbioru wymaga poprawek w celu zapewnienia jego zgodności z zakresem prac określonym w umowie, Wykonawca zobowiązuje się do nieodpłatnego dokonania wszelkich poprawek w terminie uzgodnionym przez Strony oraz zgodnie z zaleceniami ustalonymi w protokole zdawczo-odbiorczym.

§5

1. Wynagrodzenie Wykonawcy zostanie wypłacone po spełnieniu następujących warunków:
 - odbiorze zadania przez Zamawiającego, potwierdzonym protokołem odbioru,
 - złożeniu rachunku/ faktury przez Wykonawcę.
2. Zamawiający zapłaci Wykonawcy wynagrodzenie zgodnie z rachunkiem/fakturą wystawioną w oparciu o ceny zawarte w złożonej ofercie.
3. Wykonawcy przysługuje wynagrodzenie w wysokości:zł (słownie zł) brutto.
4. Zamawiający informuje Wykonawcę, że przedmiot zamówienia realizowany jest w ramach projektu finansowanego przez Mechanizm Finansowy Europejskiego Obszaru Gospodarczego 2009-2014 „Ochrona bioróżnorodności siedlisk trawiastych wschodniej Lubelszczyzny”, (Nr 520/2014/Wn-03/OP-XN-02/D).
5. Zapłata za faktycznie dostarczone materiały nastąpi przelewem w terminie 21 dni od dnia otrzymania przez Zamawiającego prawidłowo wystawionego rachunku/ faktury oraz po dokonaniu odbioru dostawy, o którym mowa w § 4 ust.3 niniejszej umowy.
6. Płatność nastąpi przelewem w dwóch turach:
 - 15% wynagrodzenia z rachunku bankowego RDOŚ w Lublinie w NBP,
 - 85% wynagrodzenia z rachunku bankowego Ministerstwa Finansów w Banku Gospodarstwa Krajowego.
7. Z tytułu opóźnień w zapłacie rachunku/faktury Wykonawca może żądać odsetek ustawowych.
8. W razie zwłoki Wykonawcy przy wykonaniu przedmiotowego zamówienia, Zamawiającemu przysługują odsetki karne w wysokości 5% wynagrodzenia brutto określonego w § 5 ust. 3 za każdy dzień zwłoki.
9. W razie zwłoki w wykonaniu przedmiotu umowy powyżej 10 dni Zamawiającemu

- przysługuje prawo do odstąpienia od umowy, przy czym odstąpienie nie powoduje utraty możliwości dochodzenia przez Zamawiającego odszkodowania i kary umownej.
10. W razie odstąpienia od umowy przez Wykonawcę lub przez Zamawiającego wskutek okoliczności, za które odpowiada Wykonawca - Wykonawca zapłaci Zamawiającemu karę umowną w wysokości 25 % wynagrodzenia brutto określonego w § 5 ust. 3 niniejszej umowy.

§ 8

W przypadku wykonania przedmiotu umowy przy pomocy podwykonawców, Wykonawca ponosi odpowiedzialność wobec zamawiającego za wszystkie działania lub zaniechania podwykonawców, jak za własne.

§ 6

1. Wykonawca oświadcza, że zapoznał się z treścią Polityki Środowiskowej Zamawiającego, która stanowi załącznik nr 2 do Umowy.
2. Wykonawca oświadcza, że jest świadomy znaczenia zgodności swoich działań z Polityką Środowiskową, o której mowa w ust. 1 przy realizacji postanowień niniejszej umowy.

§ 7

Zmiana postanowień zawartej umowy może nastąpić wyłącznie za zgodą obu stron wyrażoną w formie pisemnego aneksu pod rygorem nieważności.

§ 8

W sprawach nie uregulowanych niniejszą umową mają zastosowanie przepisy obowiązującego prawa, m.in.: Kodeks cywilny.

§ 9

Spory, jakie mogą wyniknąć z realizacji niniejszej umowy, strony poddają rozstrzygnięciu właściwemu rzeczowo sądowi powszechnemu w Lublinie.

§ 10

Umowę niniejszą sporządzono w czterech jednobrzmiących egzemplarzach, jeden dla Wykonawcy i trzy dla Zamawiającego.

ZAMAWIAJĄCY:

WYKONAWCA:

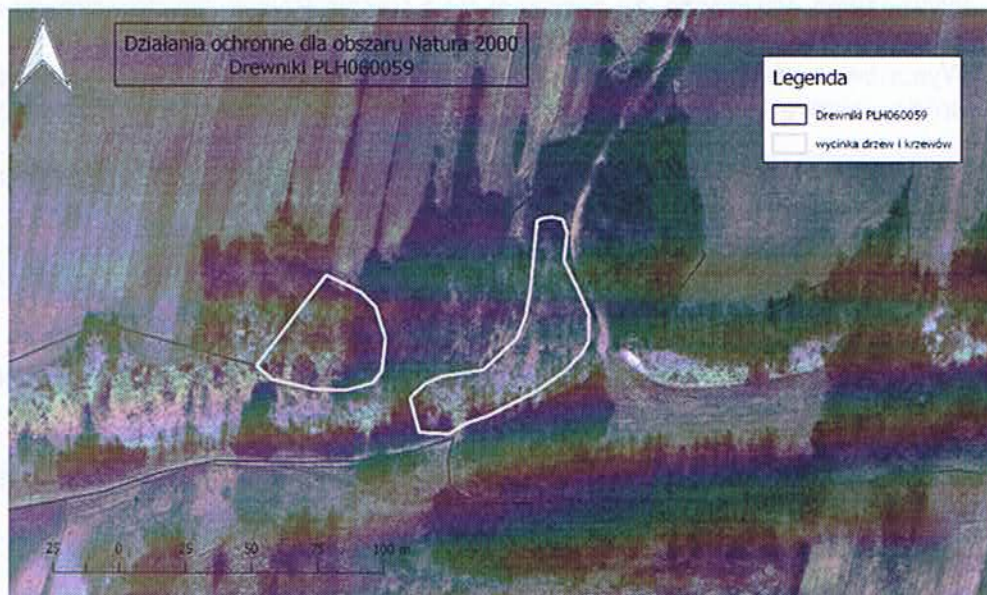
.....

.....

Załącznik nr 1.

Mapa pogładowa – lokalizacja prac

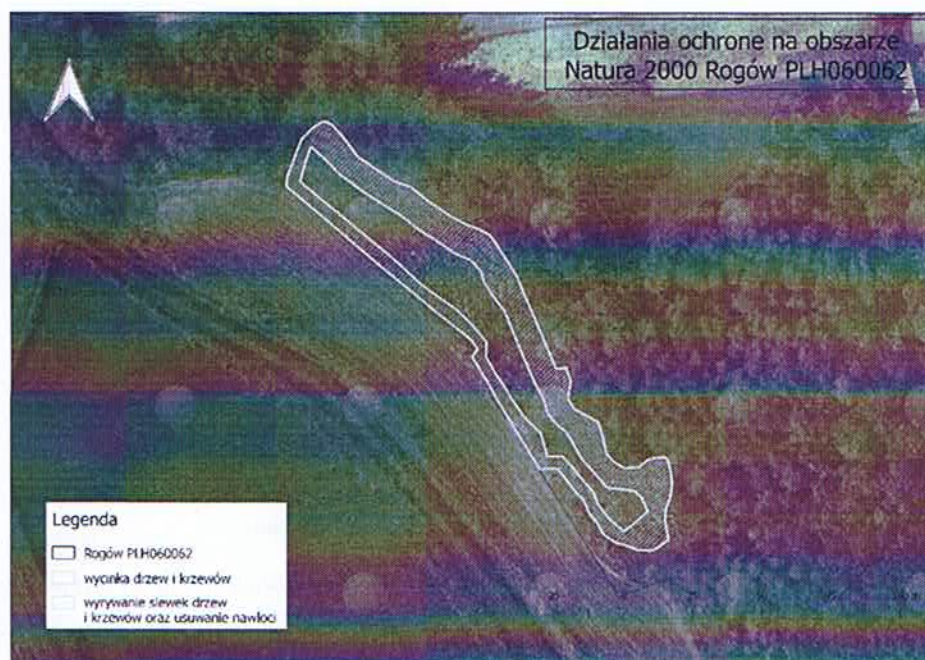
- A. Obszar Natura 2000 Drewniki – powiat krasnostawski, gm. Kraśniczym, obręb Stara Wieś, działka ewidencyjna nr. 634/1



Załącznik 1

Mapa poglądowa – lokalizacja prac

- A. Obszar Natura 2000 Rogów – powiat zamojski, gm. Grabowiec, obręb Rogów, działka ewidencyjna nr.370





REGIONALNA DYREKCJA OCHRONY ŚRODOWISKA W LUBLINIE

POLITYKA ŚRODOWISKOWA

Jako kierownictwo Regionalnej Dyrekcji Ochrony Środowiska w Lublinie zobowiązujemy się do wypełniania naszych ustawowych zadań na najwyższym poziomie merytorycznym przy zachowaniu zasad zrównoważonego rozwoju.

Swoją działalność opieramy w szczególności na:

- przestrzeganiu wymagań prawnych i innych dotyczących naszej działalności,
- dążeniu do budowania zaufania do władzy publicznej w społeczeństwie,
- dążeniu do budowania zaangażowania pracowników.

W sposób skuteczny, jawny i etyczny wykonujemy zadania publiczne w zakresie ochrony środowiska i dziedzictwa przyrodniczego województwa lubelskiego.

Do najistotniejszych obszarów naszej działalności, w których jednocześnie identyfikujemy znaczące aspekty środowiskowe, należą:

- przeprowadzanie ocen oddziaływania przedsięwzięć na środowisko lub udział w tych ocenach,
- udział w strategicznych ocenach oddziaływania na środowisko,
- tworzenie i likwidacja form ochrony przyrody,
- ochrona i zarządzanie obszarami Natura 2000 oraz innymi formami ochrony przyrody.

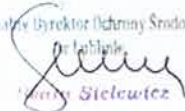
Pośredni wpływ na środowisko związany z naszymi zadaniami przyczynia się do:

- zapewnienia odpowiedniego poziomu ochrony środowiska,
- zapobiegania zagrożeniom negatywnego oddziaływania na środowisko,
- przywrócenia albo utrzymania właściwego stanu ochrony siedlisk przyrodniczych i gatunków.

Polityka środowiskowa ma na celu prowadzenie urzędu w kierunku jego ciągłego doskonalenia, a także jest zakomunikowana pracownikom i wykonawcom, realizowana i publicznie dostępna.

Wdrożony w RDOŚ system ekozarządzania i audytu (EMAS) integruje w sobie zarządzanie poprzez procesy, cele i kompetencje.

Lublin, dnia 29 czerwca 2015 r.

Wiceprezident Dyrekcji Ochrony Środowiska
w Lublinie

Henryk Stelawiec

RDOŚ w Lublinie ul. Bazylanówka 46, 20-144 Lublin, tel. 081-7106500, fax. 081-7106501
www.lublin.rdos.gov.pl e-mail: sekretariat@rdos.lublin.pl

.....
(nazwa lub pieczęć wykonawcy)

OFERTA CENOWA

Odpowiadając na zaproszenie z dnia nr do złożenia oferty cenowej na wykonanie

- 1) wyrażam gotowość wykonania przedmiotu zamówienia, zgodnie z wymogami wynikającymi z wzoru umowy / ~~istotnych postanowień umowy~~ *, za kwotę w wysokości:

Stawka podatku VAT %

Część 1:

Cena brutto: PLN

Cena brutto (słownie):

Część 2:

Cena brutto: PLN

Cena brutto (słownie):

- 2) Akceptuję wymagany termin realizacji umowy do r.
- 3) Udzielam okresu gwarancji na niniejszy przedmiot zamówienia *.
- 4) Akceptuję warunki płatności zaproponowane przez zamawiającego we wzorze umowy / ~~istotnych postanowieniach umowy~~ *
- 5) Oświadczam, że posiadam sprzęt, oprogramowanie, zasoby i niezbędną wiedzę do realizacji Zamówienia*
- 6) Oświadczam, że zapoznałem się z treścią Polityki Środowiskowej, która stanowi załącznik nr 1 do projektu umowy i jestem świadom znaczenia zgodności swoich działań z Polityką Środowiskową, przy realizacji postanowień niniejszego zlecenia.

.....
(podpis i pieczęć wykonawcy)

* *niepotrzebne skreślić*