

UMOWA

zawarta w roku w Lublinie pomiędzy **Regionalną Dyrekcją Ochrony Środowiska w Lublinie, ul. Bazylianówka 46**, 20-144 Lublin, NIP 712-314-43-49, REGON 060418276, zwaną dalej "Zamawiającym", reprezentowaną przez Panią Beatę Sielewicz – Regionalnego Dyrektora Ochrony Środowiska w Lublinie

a

.....

§ 1

Zamawiający zleca, a Wykonawca przyjmuje do wykonania następujące zadania – wykonanie usługi polegającej na zaprojektowaniu, wykonaniu i montażu tablic informacyjnych o obszarach Natura 2000 na potrzeby realizacji projektu „Ochrona bioróżnorodności siedlisk trawiastych wschodniej Lubelszczyzny” (Nr 520/2014/Wn-03/OP-XN-02/D).

- I. **Przedmiot zamówienia jest wykonanie usługi polegającej na zaprojektowaniu, wykonaniu i montażu tablic informacyjnych o obszarach Natura 2000 na potrzeby realizacji projektu „Ochrona bioróżnorodności siedlisk trawiastych wschodniej Lubelszczyzny” (Nr 520/2014/Wn-03/OP-XN-02/D).**

Zadanie będzie obejmowało:

1. Wykonanie projektu graficznego, który zostanie wykorzystany na tablicach informacyjnych wykonanych w ramach projektu „Ochrona bioróżnorodności siedlisk trawiastych wschodniej Lubelszczyzny”;
2. W ramach zadania należy wykonać 2 projekty tablic dwustronnych dla 4 obszarów Natura 2000 (Rogów, Drewniki, Polesie, Dolina Środkowego Bugu), na podstawie otrzymanych od Zamawiającego materiałów (tekst, zdjęcia, loga projektu). Wykonawca odpowiada za przygotowanie projektu graficznego (wektorowego lub rastrowego);
3. Projekt powinien być zgodny z Podręcznikiem Komunikacji i Identyfikacji Wizualnej Mechanizmu Finansowy EOG oraz Norweskiego Mechanizmu Finansowego na lata 2009-2014, który stanowi załącznik nr 3.
4. Wykonanie 10 tablic informacyjnych (tablica Rogów – szt. 1, tablica Polesie szt. – 3, Dolina Środkowego Bugu szt. – 4, tablica Drewniki – szt. 1), na terenach wyszczególnionych w załączniku nr 1;
 - a) Tablice nr 1 - 9 będzie samodzielnymi konstrukcjami drewnianym montowanymi do zabetonowanych metalowych kotw odizolowanych od gleby.
 - b) Tablica nr 10 w Czumowie będzie w obramowaniu, które zostanie przymocowane do ściany za pomocą wkrętów.
5. Charakterystyka tablic:
 - a) Tablice nr 1 – 9: tablica dwustronna, nadruk należy wykonać na płycie DiBond o grubości co najmniej 3 mm. Konstrukcja tablicy w całości powinna być wykonana z drewna. Dach kryty gontem. Całość pomalowana dwukrotnie drewnochronem.

PROJEKT

Konstrukcja drewniana mocowana do zabetonowanych metalowych kotw odizolowanych od gleby, na wskazanych przez Zamawiającego miejscach.

- b) Charakterystyka tablicy nr 10 – 2 tablice jednostronne, wykonane płycie DiBond o grubości co najmniej 3 mm, montowane w obramowaniu, które zostanie przymocowane do ściany za pomocą wkrętów

- II. Wykonawca ma obowiązek przesłania dwóch próbnych wersji projektów graficznych utworu o którym mowa w § 1 ust. 1 pkt a) w formie elektronicznej (formaty: PDF, JPG, EPS, AI, PSD) w terminie 10 dni od dnia podpisania umowy. Zamawiający, w okresie 2 dni roboczych, dokona wyboru jednego z przedstawionych projektów zachowując sobie prawo do doprecyzowania i wprowadzenia ewentualnych poprawek przed akceptacją jednej z wersji próbnych.

§ 2

1. Strony ustalają, że wymienione w § 1 zadanie zostanie wykonane w terminie od daty zawarcia umowy do września 2016 roku.

§3

1. W ramach umówionego wynagrodzenia Wykonawca przenosi nieodpłatnie na Zamawiającego autorskie prawa majątkowe do wykonanego przedmiotu umowy w zakresie projektu graficznego, na wszystkich polach eksploatacji, a w szczególności na tych, które zostały wymienione w art. 50 ustawy z dnia 4 lutego 1994 r. – o prawie autorskim i prawach pokrewnych (tekst jednolity Dz. U. z 2006 r., nr 90, poz. 631 z późn. zm.). W szczególności Zamawiający uzyskuje prawo do nieograniczonego korzystania, rozporządzania, udostępniania innym osobom, rozpowszechniania, w tym wprowadzania do obrotu oraz publicznego prezentowania dzieła. Wykonawca zezwala Zamawiającemu na wykonywanie praw zależnych, o których mowa w art. 2 ww. ustawy.

2. Skutek rozporządzający, o którym mowa powyżej następuje w momencie przyjęcia utworu, określonego w § 2 przez Zamawiającego na zasadach określonych w § 3 niniejszej umowy.

§ 4

1. Wynagrodzenie Wykonawcy zostanie wypłacone po spełnieniu następujących warunków:
 - a) odbiorze zadania przez Zamawiającego, potwierdzonym protokołem odbioru,
 - b) złożeniu rachunku/ faktury przez Wykonawcę.
2. Odbiór przedmiotu zamówienia nastąpi w Regionalnej Dyrekcji Ochrony Środowiska w Lublinie przy ul. Bazylianówka 46, 20-144 Lublin.
3. Odbiór przedmiotu umowy nastąpi na podstawie protokołu odbioru, podpisanego przez przedstawiciela Zamawiającego - i przedstawiciela Wykonawcy.

§5

1. Zamawiający zapłaci Wykonawcy wynagrodzenie zgodnie z rachunkiem/fakturą wystawioną w oparciu o ceny zawarte w złożonej ofercie.
2. Wykonawcy przysługuje wynagrodzenie w wysokości: zł (słownie zł) brutto.
3. Zamawiający informuje Wykonawcę, że przedmiot zamówienia realizowany jest w ramach projektu finansowanego przez Mechanizm Finansowy Europejskiego Obszaru Gospodarczego na lata 2009-2014 „Ochrona bioróżnorodności siedlisk trawiastych wschodniej Lubelszczyzny”, (Nr 520/2014/Wn-03/OP-XN-02/D).
4. Zapłata za wykonanie usługi nastąpi przelewem w terminie 21 dni od dnia otrzymania przez Zamawiającego prawidłowo wystawionego rachunku/ faktury oraz po dokonaniu odbioru usługi, o którym mowa w § 4, ust.3 niniejszej umowy.
5. Płatność nastąpi przelewem w dwóch turach:

PROJEKT

- 15% wynagrodzenia z rachunku bankowego RDOŚ w Lublinie w NBP,
 - 85% wynagrodzenia z rachunku bankowego Ministerstwa Finansów w Banku Gospodarstwa Krajowego.
6. Z tytułu opóźnień w zapłacie rachunku/faktury Wykonawca może żądać odsetek ustawowych.
7. W razie zwłoki Wykonawcy przy wykonaniu przedmiotowego zamówienia, Zamawiającemu przysługują odsetki karne w wysokości 5% wartości zamówienia za każdy dzień zwłoki.
8. W razie zwłoki w wykonaniu przedmiotu umowy powyżej 5 dni Zamawiającemu przysługuje prawo do odstąpienia od umowy, przy czym odstąpienie nie powoduje utraty możliwości dochodzenia przez Zamawiającego odszkodowania i kary umownej.
9. W razie odstąpienia od umowy przez Wykonawcę lub przez Zamawiającego wskutek okoliczności, za które odpowiada Wykonawca - Wykonawca zapłaci Zamawiającemu karę umowną w wysokości 25 % wynagrodzenia brutto określonego w § 6 ust. 2 niniejszej umowy.
10. Zamawiający może odstąpić od Umowy w razie wystąpienia istotnej zmiany okoliczności powodującej, że wykonanie Umowy nie leży w interesie publicznym, czego nie można było przewidzieć w chwili zawarcia umowy, w terminie 30 dni od powzięcia wiadomości o tych okolicznościach.
10. W przypadku odstąpienia od umowy przez Zamawiającego jest on zobowiązany zapłacić Wykonawcy koszty poniesione na realizację umowy, odpowiednio do stopnia zaawansowania prac, ustalonego komisyjnie przez obie strony.

§ 6

1. Wykonawca oświadcza, że zapoznał się z treścią Polityki Środowiskowej Zamawiającego, która stanowi załącznik nr 4 do Umowy.
2. Wykonawca oświadcza, że jest świadomy znaczenia zgodności swoich działań z Polityką Środowiskową, o której mowa w ust. 1 przy realizacji postanowień niniejszej umowy.

§ 7

1. Wykonawca oświadcza, iż w ramach gwarancji nieodpłatnie usunie wady, omyłki i błędy w przedmiocie umowy - zauważone i zgłoszone przez Zamawiającego w terminie jednego roku od protokolarnego odbioru przedmiotu zamówienia.
2. W przypadku stwierdzenia w okresie gwarancji wad w przedmiocie zamówienia, Wykonawca zostanie o tym poinformowany przez Zamawiającego. Stwierdzone wady zostaną usunięte przez Wykonawcę na własny koszt, w terminie ustalonym przez Zamawiającego.
3. W przypadku odmowy usunięcia wad ze strony Wykonawcy, Zamawiający może zlecić ich usunięcie innemu podmiotowi. Ewentualnymi kosztami związanymi z usunięciem przedmiotowych wad zostanie obciążony Wykonawca.
4. Informacje o wystąpieniu wad, omyłek i błędów opisanych w ust. 1 oraz przekazywane będą Wykonawcy w formie pisemnej. W przypadku wysłania pisma faksem lub drogą elektroniczną fakt ten niezwłocznie potwierdzony zostanie poprzez wysyłanie oryginału pisma listownie. Powyższy sposób korespondencji dotyczy również Wykonawcy.
5. Wykonawca odpowiada za wady w wykonaniu przedmiotu umowy również po okresie gwarancji, jeżeli Zamawiający zawiadomi Wykonawcę o wadzie przed upływem jej obowiązywania

§ 8

Zmiana postanowień zawartej umowy może nastąpić wyłącznie za zgodą obu stron wyrażoną w formie pisemnego aneksu pod rygorem nieważności.

PROJEKT

§ 9

W sprawach nie uregulowanych niniejszą umową mają zastosowanie przepisy obowiązującego prawa, m.in.: Kodeks cywilny.

§ 10

Spory, jakie mogą wyniknąć z realizacji niniejszej umowy, strony poddają rozstrzygnięciu właściwemu rzeczowo sądowi powszechnemu w Lublinie.

§ 11

Umowę niniejszą sporządzono w czterech jednobrzmiących egzemplarzach, jeden dla Wykonawcy i trzy dla Zamawiającego.

ZAMAWIAJĄCY:

WYKONAWCA:

Załączniki:

1. lokalizacja tablic
2. projekt tablicy
3. podręcznikiem Komunikacji i Identyfikacji Wizualnej Mechanizmu Finansowy EOG oraz Norweskiego Mechanizmu Finansowego na lata 2009-2014
4. polityka środowiskowa

Lokalizacja tablic oznaczona pomarańczowym kołem:



Tablica nr 1: nr dz.119, obręb ewid. 0007- Garbatówka gm. Cyców (obszar Natura 2000: Polesie)



Tablica nr 2: nr dz.214, obręb ewid. 0008 Nadrybie Wieś gm. Puchaczów (obszar Natura 2000: Polesie)

PROJEKT



Tablica nr 3: nr dz.159/2, obręb ewid. 0013 Sosnowica gm. Sosnowica (obszar Natura 2000: Polesie)



Tablica nr 4: nr dz.638, obręb ewid. 0014 Stara Wieś gm. Kraśniczyn (obszar Natura 2000: Drewniki)

PROJEKT



Tablica Nr 5: nr dz.346, obręb ewid. 0014 Rogów gm. Grabowiec (obszar Natura 2000: Rogów)



Tablica nr 6: nr dz.651, obręb ewid. 0007 Różanka gm. Włodawa (obszar Natura 2000: Dolina Środkowego Bugu)

PROJEKT

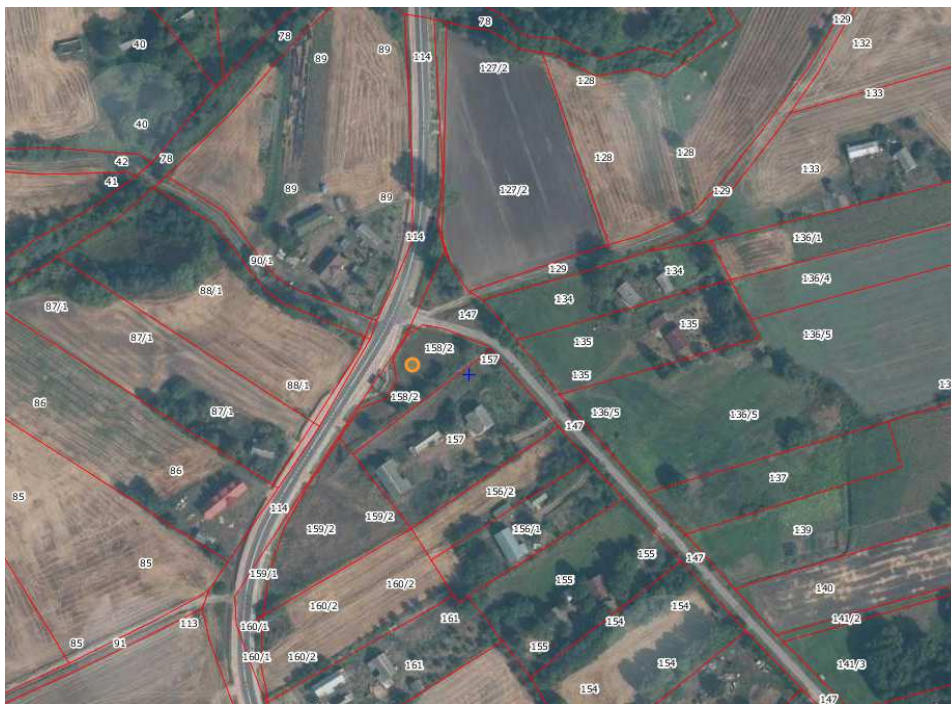


Tablica nr 7: nr dz.221, obręb ewid. 0019 Murawiec gm. Terespol (obszar Natura 2000: Dolina Środkowego Bugu)



Tablica nr 8: nr dz.781/7, obręb ewid. 0214 Kryłów gm. Mircze (obszar Natura 2000: Dolina Środkowego Bugu)

PROJEKT



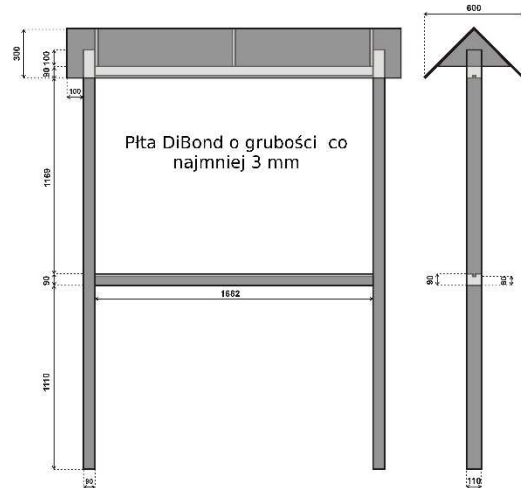
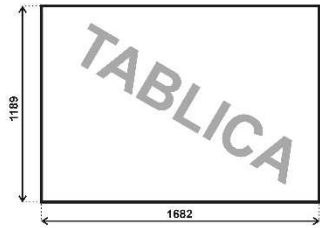
Tablica nr 9: nr dz.158/2, obręb ewid. 0216 Gołębie gm. Dołhobyczów (obszar Natura 2000: Dolina Środkowego Bugu)



Tablica nr 10: dz. 426/2, obręb ewid. 0149 Gródek, gm. Hrubieszów (obszar Natura 2000: Dolina Środkowego Bugu)

Projekt

Załącznik nr 2



Projekt tablic



REGIONALNA DYREKCJA OCHRONY ŚRODOWISKA W LUBLINIE

POLITYKA ŚRODOWISKOWA

Jako kierownictwo Regionalnej Dyrekcji Ochrony Środowiska w Lublinie zobowiązujemy się do wypełniania naszych ustawowych zadań na najwyższym poziomie merytorycznym przy zachowaniu zasad zrównoważonego rozwoju.

Swoją działalność opieramy w szczególności na:

- przestrzeganiu wymagań prawnych i innych dotyczących naszej działalności,
- dążeniu do budowania zaufania do władzy publicznej w społeczeństwie,
- dążeniu do budowania zaangażowania pracowników.

W sposób skuteczny, jawny i etyczny wykonujemy zadania publiczne w zakresie ochrony środowiska i dziedzictwa przyrodniczego województwa lubelskiego.

Do najistotniejszych obszarów naszej działalności, w których jednocześnie identyfikujemy znaczące aspekty środowiskowe, należą:

- przeprowadzanie ocen oddziaływania przedsięwzięć na środowisko lub udział w tych ocenach,
- udział w strategicznych ocenach oddziaływania na środowisko,
- tworzenie i likwidacja form ochrony przyrody,
- ochrona i zarządzanie obszarami Natura 2000 oraz innymi formami ochrony przyrody,

Pośredni wpływ na środowisko związany z naszymi zadaniami przyczynia się do:

- zapewnienia odpowiedniego poziomu ochrony środowiska,
- zapobiegania zagrożeniom negatywnego oddziaływania na środowisko,
- przywrócenia albo utrzymania właściwego stanu ochrony siedlisk przyrodniczych i gatunków.

Polityka środowiskowa ma na celu prowadzenie urzędu w kierunku jego ciągłego doskonalenia, a także jest zakomunikowana pracownikom i wykonawcom, realizowana i publicznie dostępna.

Wdrożony w RDOŚ system ekzarządzania i audytu (EMAS) integruje w sobie zarządzanie poprzez procesy, cele i kompetencje.

Lublin, dnia 29 czerwca 2015 r.

Regionalny Dyrektor Ochrony Środowiska
w Lublinie
Beata Stelwicz
Beata Stelwicz

RDOŚ w Lublinie ul. Bazylianówka 46, 20-144 Lublin, tel. 081-7106500, fax. 081-7106501
www.lublin.rdos.gov.pl e-mail: sekretariat@rdos.lublin.pl