

Szczegółowy opis przedmiotu zamówienia

*Koszenie związane z usuwaniem odrostów po wyciętych drzewach i krzewach,
w ramach realizacji projektu POIŚ.05.01.00-00-389/12 pn. "Wdrażanie zadań
ochronnych na obszarach sieci Natura 2000 i rezerwach przyrody
w województwie lubelskim"*

Część I i II



**INFRASTRUKTURA
I ŚRODOWISKO**
NARODOWA STRATEGIA SPÓJNOŚCI



REGIONALNA
DYREKCJA
OBSZAROWA
ŚRODOWISKA
W LUBLINIE

UNIA EUROPEJSKA
EUROPEJSKI FUNDUSZ
ROZWOJU REGIONALNEGO



Projekt współfinansowany ze środków Europejskiego Funduszu Rozwoju Regionalnego
w ramach Programu Operacyjnego Infrastruktura i Środowisko na lata 2007-2013

Część I

Koszenie związane z usuwaniem odrostów drzew i krzewów z terenu Góry Trzech Krzyży w Kazimierzu Dolnym oraz działek położonych w miejscowości Męcmierz.

Przedmiotem zamówienia jest:

- a) Usunięcie odrostów drzew i krzewów z terenu działek nr 800, 742/5 i 742/7 położonych w obrębie Męcmierz-Okale.

Fragment działki nr 742/5 i 742/7 objęty pracami obrazuje Mapa 1.

Fragment działki nr 800 objęty pracami obrazuje Mapa 2.

Powierzchnia objęta zabiegami ochronnymi w obrębie działki nr 800 wynosi ok. 4,0 ha, z czego 1,5 ha obejmuje strome zbocze o nachyleniu przekraczającym 45°. Na działce nr 742/5 i 745/7 koszenie i eliminacja odrostów drzew i krzewów obejmie powierzchnię około 1,0 ha.

Na obu powierzchniach należy usunąć odrosty drzew i krzewów wyciętych w ramach zabiegów pielęgnacyjnych prowadzonych w latach ubiegłych. Zwarcie odrostów jest nierównomierne. Występujące w obrębie powierzchni płyty muraw należy wykosić, pozostawiając miejscami niewykoszone kępy muraw (około 10% powierzchni). Należy wyłączyć z wykaszania powierzchnie przykryte agrotkaniną, jednocześnie wykaszając dokładnie bezpośrednie sąsiedztwo tych powierzchni (na działce nr 800 znajduje się 15 poletek pod agrotkaniną, o wymiarach 2mx2m, na działkach nr 742/5 i 742/7 – 10 takich poletek). W ramach prac należy usunąć nagromadzony wołok (zwarta warstwa martwych części roślin), a także igliwie w celu ułatwienia dostępu światła do niższych partii runa i rozwoju światłożądnych siewek roślin murawowych. Nagromadzoną biomasę należy usunąć niezwłocznie po koszeniu i zagospodarować w sposób zgodny z przepisami o ochronie środowiska. Dopuszcza się przemiał biomasy za pomocą specjalistycznego sprzętu – rębaki, rozdrabniarki.

- b) Koszenie oraz wycinka odrostów drzew i krzewów z terenu Góry Trzech Krzyży w Kazimierzu Dolnym.

Szacunkowa powierzchnia objęta pracami wynosi około 0,5 ha. Nachylenie terenu objętego pracami przekracza 45°.

Na powierzchni objętej działaniami ochronnymi należy usunąć odrosty drzew i krzewów wyciętych w ramach zabiegów pielęgnacyjnych w latach ubiegłych. Występujące w obrębie powierzchni płyty muraw należy wykosić pozostawiając miejscami niewykoszone kępy muraw (około 10% powierzchni). Należy wyłączyć z wykaszania powierzchnie przykryte agrotkaniną, jednocześnie wykaszając dokładnie bezpośrednie sąsiedztwo tych powierzchni (na działce znajduje się 5 powierzchni przykrytych o wymiarach 2mx2m). W ramach prac należy usunąć nagromadzony wołok (zwarta warstwa martwych części roślin), a także igliwie w celu ułatwienia dostępu światła do niższych partii runa i rozwoju światłożądnych siewek roślin murawowych. Nagromadzoną biomasę należy usunąć niezwłocznie po koszeniu



**INFRASTRUKTURA
I ŚRODOWISKO**
NARODOWA STRATEGIA SPÓJNOŚCI



UNIA EUROPEJSKA
EUROPEJSKI FUNDUSZ
ROZWOJU REGIONALNEGO



Projekt współfinansowany ze środków Europejskiego Funduszu Rozwoju Regionalnego
w ramach Programu Operacyjnego Infrastruktura i Środowisko na lata 2007-2013

i zagospodarować w sposób zgodny z przepisami o ochronie środowiska. Dopuszcza się przemiał biomasy za pomocą specjalistycznego sprzętu – rębaki, rozdrabniarki.

Fragment Góry Trzech Krzyży objęty zabiegami ochronnymi obrazuje [Mapa 3](#).

Powierzchnia: Łączna powierzchnia terenu objętego działaniami ochronnymi osiągnie około 5,5 ha.

Metoda: Prace powinny być wykonane standardowym sprzętem używanym przy tego typu zabiegach tj. przy użyciu kos spalinowych, siekier, sekatorów, grabi itd. Ze względu na ukształtowanie powierzchni wszystkie prace należy wykonywać ręcznie. Usunięcie i zagospodarowanie biomasy należy do obowiązku Wykonawcy. Uzyskaną biomasę należy usunąć niezwłocznie po koszeniu i zagospodarować w sposób zgodny z przepisami o ochronie środowiska. Dopuszcza się przemiał biomasy za pomocą specjalistycznego sprzętu – rębaki, rozdrabniarki.

W związku z tym, że dojazd do działek nr 800 oraz 742/5 i 742/7 odbywa się po drogach gruntowych, za wszelkie zniszczenia dróg odpowiada Wykonawca. Nie należy prowadzić wywozu biomasy w okresie występowania opadów deszczu. W obrębie zbiorowisk kserotermicznych wyklucza się możliwość palenia ognisk. W przypadku niskich stanów wody w Wiśle, dostęp do działki nr 800 jest możliwy od strony terasy zalewowej.

W związku z tym, że dojazd do Góry Trzech Krzyży jest niemożliwy, wyjątkowo dopuszczone jest spalanie biomasy na terenie działki nr 1275. Zapewnienie właściwej ochrony przed możliwością rozprzestrzenienia się ognia należy do obowiązku Wykonawcy.

Do obowiązków Wykonawcy należy również pozбиieranie i usunięcie śmieci z obszaru objętego działaniami.

Usuwanie odrostów drzew i krzewów będzie prowadzone pod nadzorem pracownika RDOŚ w Lublinie. Wykonawca ma obowiązek stosować się do uwag i wskazań wnoszonych przez Zamawiającego.

Teren objęty działaniami ochronnymi przedstawiają [Zdjęcia 1, 2 i 3](#).



**INFRASTRUKTURA
I ŚRODOWISKO**
NARODOWA STRATEGIA SPÓJNOŚCI



UNIA EUROPEJSKA
EUROPEJSKI FUNDUSZ
ROZWOJU REGIONALNEGO



Projekt współfinansowany ze środków Europejskiego Funduszu Rozwoju Regionalnego
w ramach Programu Operacyjnego Infrastruktura i Środowisko na lata 2007-2013

Część II

Koszenie związane z usuwaniem odrostów drzew i krzewów z terenu rezerwatu przyrody „Skarpa Dobrska” położonego w gminie Wilków.

Przedmiotem zamówienia jest wycinka odrostów drzew i krzewów z terenu rezerwatu przyrody „Skarpa Dobrska”. Planowane prace będą obejmowały teren o nachyleniu przekraczającym 45°.

Obszar objęty wycinką obrazuje Mapa 4.

Na powierzchni objętej działaniami ochronnymi należy usunąć odrosty drzew i krzewów wyciętych w ramach zabiegów pielęgnacyjnych prowadzonych w latach ubiegłych. Występujące w obrębie powierzchni płyty muraw należy wykosić pozostawiając miejscami niewykoszone kępy muraw (około 10% powierzchni). Należy wyłączyć z wykaszania powierzchnie przykryte agrotkaniną, jednocześnie wykaszając dokładnie bezpośrednie sąsiedztwo tych powierzchni (na terenie rezerwatu znajduje się 20 powierzchni przykrytych agrotkaniną o wymiarach 2mx2m). W ramach prac należy usunąć nagromadzony wołok (zwarta warstwa martwych części roślin), a także nagromadzone igliwie w celu ułatwienia dostępu światła do niższych partii runa i rozwoju światłożądnych siewek roślin murawowych. Nagromadzoną biomasę należy usunąć niezwłocznie po koszeniu.

Powierzchnia: Powierzchnia terenu objęta działaniami ochronnymi wynosi ok. 7,0 ha.

Metoda: Prace powinny być wykonane standardowym sprzętem używanym przy tego typu zabiegach tj. przy użyciu kos spalinowych, siekier, sekatorów, grabi itd. Ze względu na ukształtowanie powierzchni wszystkie prace należy wykonywać ręcznie. Wyklucza się używanie w obrębie rezerwatu ciężkiego sprzętu mechanicznego. Usunięcie i zagospodarowanie biomasy uzyskanej z wycinki odrostów krzewów oraz drzew należy do obowiązku Wykonawcy. Biomasę należy usunąć poza teren objęty pracami i zagospodarować w sposób zgodny z przepisami o ochronie środowiska. Dopuszcza się przemiał biomasy za pomocą specjalistycznego sprzętu – rębaki, rozdrabniarki.

Dostęp do rezerwatu na potrzeby wywozu biomasy jest możliwy od dolnej części zbocza, wzdłuż którego przebiega droga gruntowa. W obrębie rezerwatu wyklucza się możliwość palenia ognisk. Wywozu nie należy prowadzić w okresie występowania opadów deszczu, gdy grunt jest rozmięknięty. Wykonawca odpowiada za wszelkie szkody powstałe trakcie prowadzonych prac.

Do obowiązków Wykonawcy należy również pozbieranie i usunięcie śmieci z obszaru objętego działaniami.

Wycinka odrostów drzew i krzewów będzie prowadzona pod nadzorem pracownika RDOŚ w Lublinie. Wykonawca ma obowiązek stosować się do uwag i wskazań wnoszonych przez Zamawiającego.

Teren objęty działaniami ochronnymi przedstawia Zdjęcie 4, 5, 6.



**INFRASTRUKTURA
I ŚRODOWISKO**
NARODOWA STRATEGIA SPÓJNOŚCI

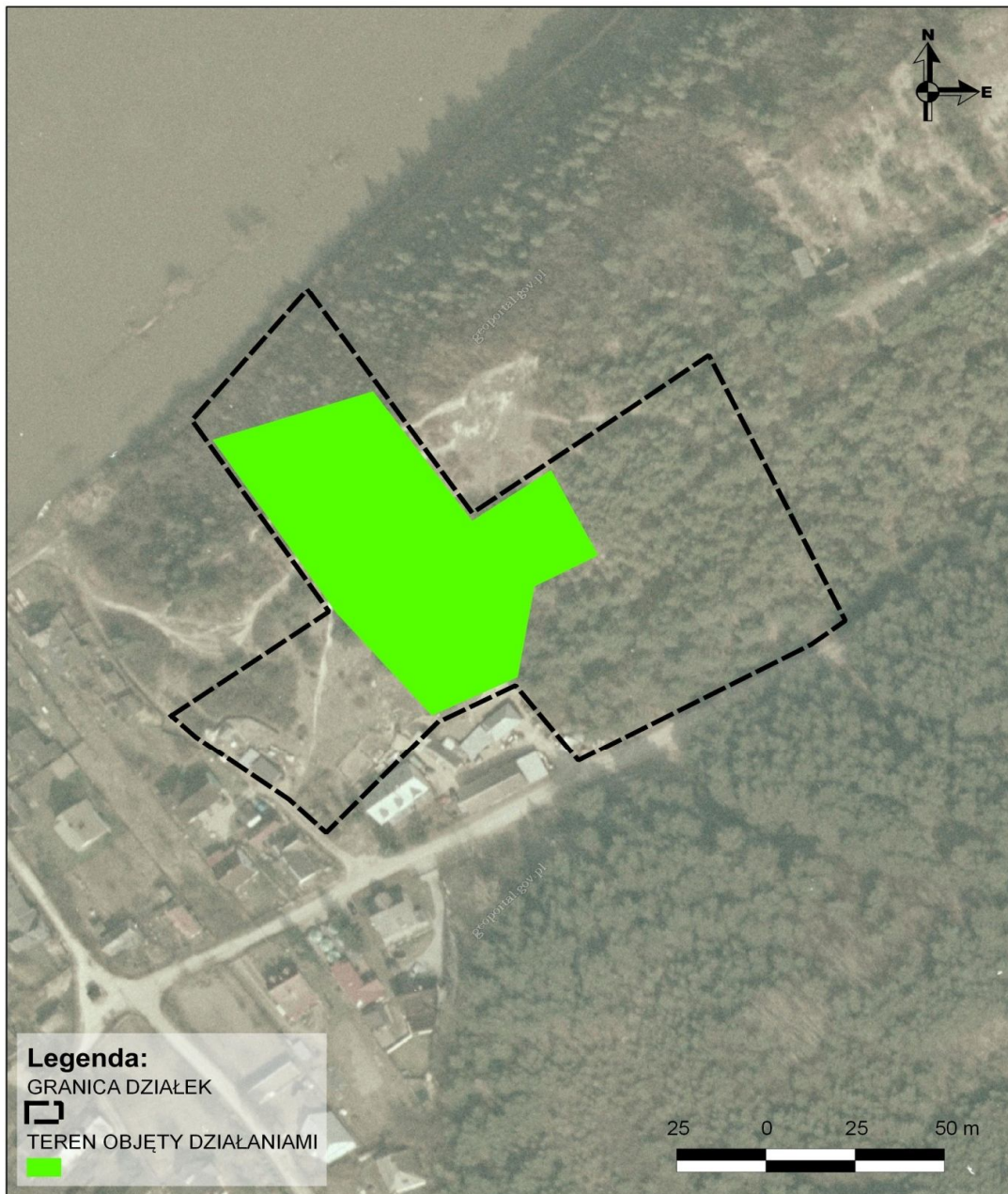


UNIA EUROPEJSKA
EUROPEJSKI FUNDUSZ
ROZWOJU REGIONALNEGO



Projekt współfinansowany ze środków Europejskiego Funduszu Rozwoju Regionalnego
w ramach Programu Operacyjnego Infrastruktura i Środowisko na lata 2007-2013

Mapa 1



**INFRASTRUKTURA
I ŚRODOWISKO**
NARODOWA STRATEGIA SPÓJNOŚCI

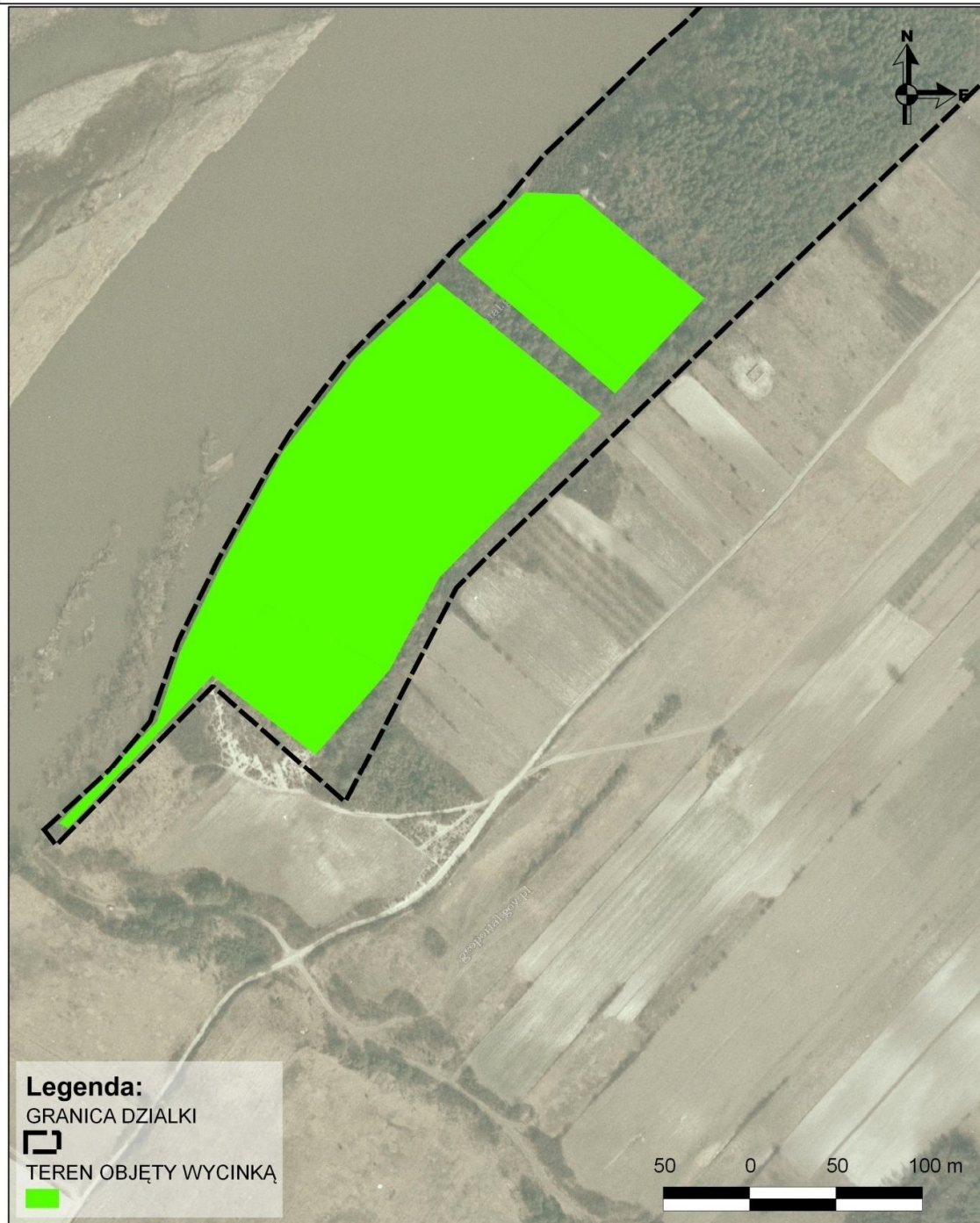


UNIA EUROPEJSKA
EUROPEJSKI FUNDUSZ
ROZWOJU REGIONALNEGO



Projekt współfinansowany ze środków Europejskiego Funduszu Rozwoju Regionalnego
w ramach Programu Operacyjnego Infrastruktura i Środowisko na lata 2007-2013

Mapa 2



**INFRASTRUKTURA
I ŚRODOWISKO**
NARODOWA STRATEGIA SPÓJNOŚCI



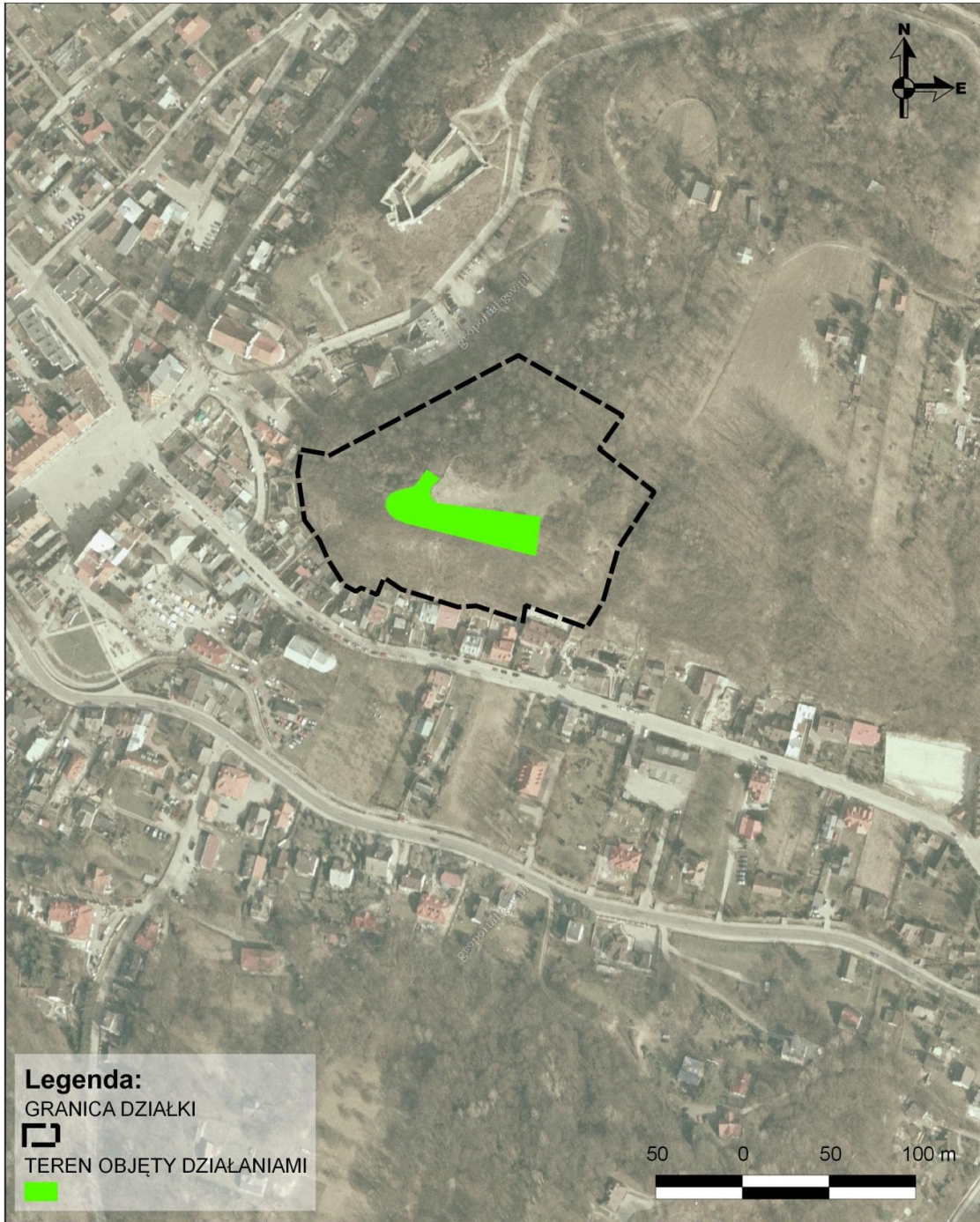
REGIONALNA
BIURO
OCHRONY
ŚRODOWISKA
W LUBLINIE

UNIA EUROPEJSKA
EUROPEJSKI FUNDUSZ
ROZWOJU REGIONALNEGO



Projekt współfinansowany ze środków Europejskiego Funduszu Rozwoju Regionalnego
w ramach Programu Operacyjnego Infrastruktura i Środowisko na lata 2007-2013

Mapa 3



**INFRASTRUKTURA
I ŚRODOWISKO**
NARODOWA STRATEGIA SPÓJNOŚCI

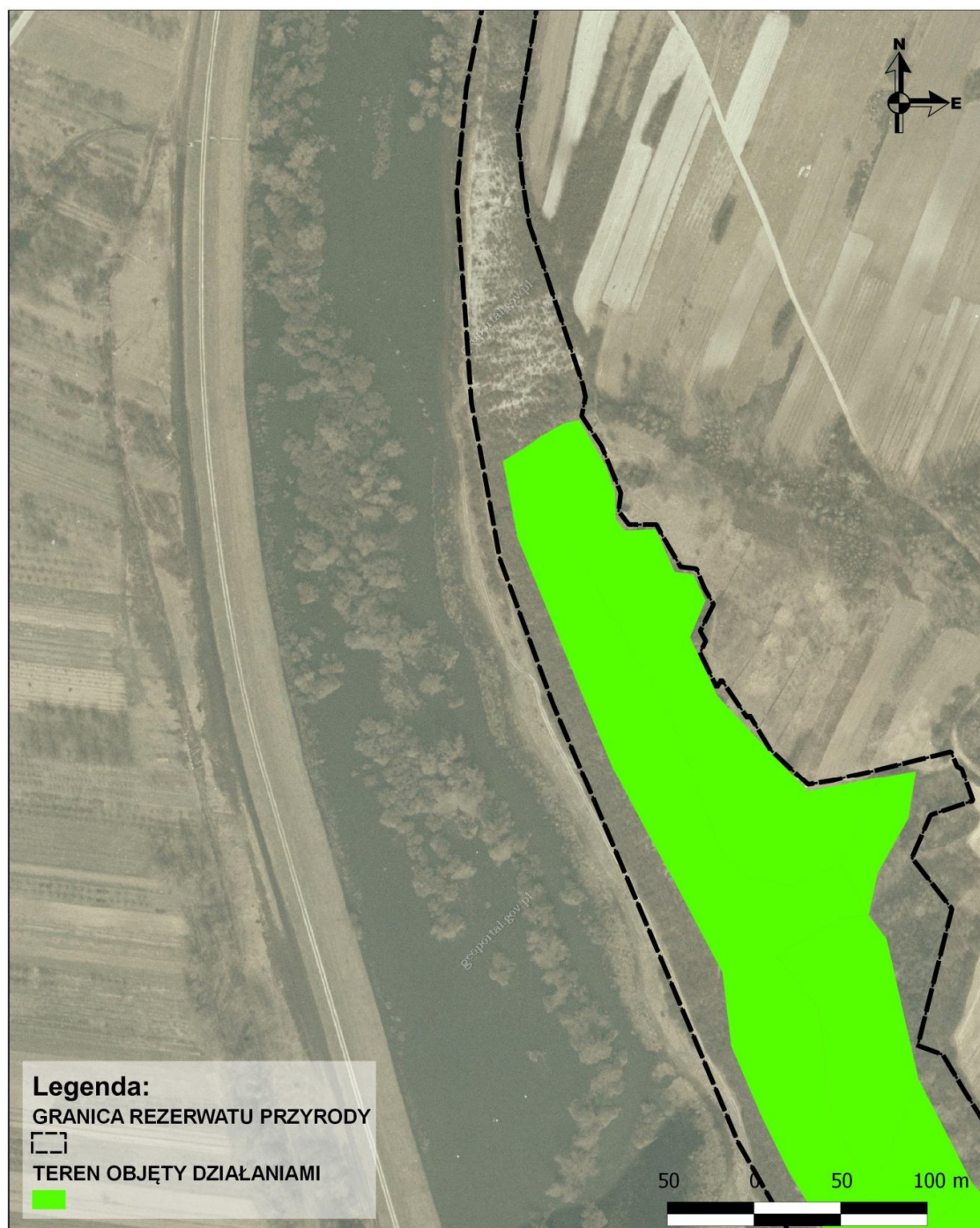


UNIA EUROPEJSKA
EUROPEJSKI FUNDUSZ
ROZWOJU REGIONALNEGO



Projekt współfinansowany ze środków Europejskiego Funduszu Rozwoju Regionalnego
w ramach Programu Operacyjnego Infrastruktura i Środowisko na lata 2007-2013

Mapa 4



**INFRASTRUKTURA
I ŚRODOWISKO**
NARODOWA STRATEGIA SPÓJNOŚCI



REGIONALNA
OPROGRAMOWANIE
OPERACYJNE
INFRASTRUKTURA
I ŚRODOWISKO
W LUBLINIE

UNIA EUROPEJSKA
EUROPEJSKI FUNDUSZ
ROZWOJU REGIONALNEGO



Projekt współfinansowany ze środków Europejskiego Funduszu Rozwoju Regionalnego
w ramach Programu Operacyjnego Infrastruktura i Środowisko na lata 2007-2013



Zdjęcie 1. Działka nr 742/5 w Męcmierzu



Zdjęcie 2. Działka nr 800 w Męcmierzu



**INFRASTRUKTURA
I ŚRODOWISKO**
NARODOWA STRATEGIA SPÓJNOŚCI



UNIA EUROPEJSKA
EUROPEJSKI FUNDUSZ
ROZWOJU REGIONALNEGO



Projekt współfinansowany ze środków Europejskiego Funduszu Rozwoju Regionalnego
w ramach Programu Operacyjnego Infrastruktura i Środowisko na lata 2007-2013



Zdjęcie 3. Góra Trzech Krzyży w Kazimierzu Dolnym



Zdjęcie 4. Rezerwat przyrody „Skarpa Dobrska”



**INFRASTRUKTURA
I ŚRODOWISKO**
NARODOWA STRATEGIA SPÓJNOŚCI



REGIONALNA
OPERAJĄCA
PROGRAM
ŚRODOWISKA
W LUBLINIE

UNIA EUROPEJSKA
EUROPEJSKI FUNDUSZ
ROZWOJU REGIONALNEGO



Projekt współfinansowany ze środków Europejskiego Funduszu Rozwoju Regionalnego
w ramach Programu Operacyjnego Infrastruktura i Środowisko na lata 2007-2013



Zdjęcie 5. Rezerwat przyrody „Skarpa Dobrska”



Zdjęcie 6. Rezerwat przyrody „Skarpa Dobrska”



**INFRASTRUKTURA
I ŚRODOWISKO**
NARODOWA STRATEGIA SPÓJNOŚCI



UNIA EUROPEJSKA
EUROPEJSKI FUNDUSZ
ROZWOJU REGIONALNEGO



Projekt współfinansowany ze środków Europejskiego Funduszu Rozwoju Regionalnego
w ramach Programu Operacyjnego Infrastruktura i Środowisko na lata 2007-2013

ASPEKTY ŚRODOWISKOWE (dotyczy Części I i Części II)

Przy realizacji przedmiotu zamówienia należy uwzględnić niżej wymienione uwarunkowania:

- 1) Wszelkiego rodzaju odpady powstałe w trakcie świadczenia usługi (np. opakowania po jedzeniu/napojach, itp.) należy we własnym zakresie zebrać i zagospodarować.
- 2) W trakcie realizacji prac z użyciem sprzętu mechanicznego należy dbać o to aby nie doszło do niekontrolowanych wycieków paliw, olejów, smarów i innych substancji ropopochodnych, a tym samym do zanieczyszczenia środowiska gruntowo-wodnego.



**INFRASTRUKTURA
I ŚRODOWISKO**
NARODOWA STRATEGIA SPÓJNOŚCI



UNIA EUROPEJSKA
EUROPEJSKI FUNDUSZ
ROZWOJU REGIONALNEGO



Projekt współfinansowany ze środków Europejskiego Funduszu Rozwoju Regionalnego
w ramach Programu Operacyjnego Infrastruktura i Środowisko na lata 2007-2013