

Szczegółowy Opis Przedmiotu Zamówienia

**Dodruk folderów tematycznych o trzech obszarach Natura 2000,
dla których wykonane zostały Plany Zadań Ochronnych,
w ramach projektu POIiŚ.05.03.00-00-186/09
„Opracowanie planów zadań ochronnych dla obszarów Natura 2000
na obszarze Polski”.**



**INFRASTRUKTURA
I ŚRODOWISKO**
NARODOWA STRATEGIA SPÓJNOŚCI



GENERALNA
DYREKCJA
OCHRONY
ŚRODOWISKA



REGIONALNA
DYREKCJA
OCHRONY
ŚRODOWISKA
W LUBLINIE

UNIA EUROPEJSKA
EUROPEJSKI FUNDUSZ
ROZWOJU REGIONALNEGO



Wydruk materiałów informacyjno-promocyjnych dotyczących realizowanych w ramach projektu planów zadań ochronnych - przygotowanie i wydruk ulotek dot. planów zadań ochronnych, łączny nakład 4.000 egzemplarzy dla 3 obszarów Natura 2000

Zakres prac obejmuje:

- 1) wydruk oraz łamanie i skład folderów,
- 2) dostarczenie pod wskazany adres, tj. Regionalna Dyrekcja Ochrony Środowiska w Lublinie, ul. Bazylianówka 46 oraz złożenie w wyznaczone miejsce przedmiotu zamówienia.

Specyfikacja techniczna folderów

Łączny nakład folderów wynosi 4.000 sztuk. Poniżej [patrz tabela] liczba egzemplarzy dla poszczególnych obszarów wraz z objętością folderów:

Kod obszaru	Nazwa obszaru	Liczba egzemplarzy [szt.]	Liczba stron folderu
PLH060021	Świdnik	1.000	6
PLH060054	Opole Lubelskie	1.000	6
PLH060055	Puławy	2.000	6

- format A5 - wszystkie foldery,
- papier kredowy (mat) 170g/m²,
- lakier offsetowy na całości,
- folia błyszcząca na okładce (okładki zewnętrzne),
- oprawa: 3xA5 do A5 w C
- druk w kolorze (C:M:Y:K), dwustronny

Wersje elektroniczne folderów (PDF) dotyczące wyżej wymienionych obszarów Natura 2000, które stanowią załącznik nr 1, nr 2, nr 3 do Szczegółowego Opisu Przedmiotu Zamówienia, zostaną przekazane Wykonawcy przez Zamawiającego, w dniu podpisania umowy w siedzibie Zamawiającego.



**INFRASTRUKTURA
I ŚRODOWISKO**
NARODOWA STRATEGIA SPÓJNOŚCI



UNIA EUROPEJSKA
EUROPEJSKI FUNDUSZ
ROZWOJU REGIONALNEGO



Opracowanie graficzne folderów

Opracowanie graficzne folderów obejmuje adaptację przekazanego przez Zamawiającego pliku PDF z treścią folderu do oprogramowania specjalistycznego umożliwiającego wydruk.

Pozostałe wymagania

- 1) W przypadku stwierdzenia wad związanych z odstępstwem od warunków zawartych w OPZ lub wad technicznych w dostarczonych broszurach, w okresie 1 miesiąca licząc od daty podpisania protokołu zdawczo-odbiorczego, Wykonawca zobowiązuje się na żądanie Zamawiającego w ciągu 21 dni wydrukować nieodpłatnie broszury bez wad i dostarczyć je do siedziby Zamawiającego.
- 2) Wykonawca zobowiązuje się, że wykonując przedmiot zamówienia nie naruszy praw majątkowych osób trzecich i przekaze Zamawiającemu przedmiot zamówienia w stanie wolnym od obciążeń prawami tych osób. Wykonawca jest odpowiedzialny względem Zamawiającego za wszelkie wady prawne przedmiotu zamówienia, a w szczególności za ewentualne roszczenia osób trzecich wynikające z naruszenia praw własności, w tym za nieprzestrzeganie przepisów ustawy z dnia 4 lutego 1994 r. o *prawie autorskim i prawach pokrewnych* (Dz. U. z 2006 Nr 90, poz. 631, z późn. zm.) w związku z wykonywaniem przedmiotu zamówienia.
- 3) Dostarczenie wydrukowanych folderów informacyjnych do siedziby Zamawiającego mieszczącej się pod adresem: Regionalna Dyrekcja Ochrony Środowiska w Lublinie, ul. Bazylianówka 46, 20-144 Lublin.
- 4) Wykonawca zapewni transport, wyładunek i złożenie materiałów w siedzibie Zamawiającego. Za szkody powstałe w trakcie transportu oraz wyładunku materiałów odpowiada Wykonawca.
- 5) Zamówione materiały należy dostarczyć w opakowaniach zbiorczych. Na każdym z opakowań zbiorczych należy umieścić informację o liczbie sztuk, które zawiera.



**INFRASTRUKTURA
I ŚRODOWISKO**
NARODOWA STRATEGIA SPÓJNOŚCI



GENERALNA
DYREKCJA
OCHRONY
ŚRODOWISKA



REGIONALNA
DYREKCJA
OCHRONY
ŚRODOWISKA
W LUBLINIE

UNIA EUROPEJSKA
EUROPEJSKI FUNDUSZ
ROZWOJU REGIONALNEGO



Europejska Sieć Biologiczna Natura 2000 jest podstawową formą obszarowej ochrony przyrody we Wspólnocie Europejskiej. Obszary Natura 2000, to miejsca występowania najcenniejszych i najbardziej zagrożonych, względem gatunków zwierząt i roślin oraz siedlak przyrodniczych na terenie całej Unii Europejskiej. Jest to więc system ochrony przyrody obszarów ważnych dla całej Wspólnoty, a nie tylko poszczególnych państw członkowskich.

Celem utworzenia sieci Natura 2000 jest zachowanie zarówno zagrożonych wyginięciem w skali Europy siedlak przyrodniczych oraz gatunków roślin i zwierząt, ale też typowych wciąż jeszcze powszechnie występujących siedlak przyrodniczych, charakterystycznych dla regionów biogeograficznych, między innymi takich jak: ekstensywnie użytkowane łąki, lasy grabowe, torfowiska.

W odróżnieniu od takich form ochrony przyrody, jak park narodowy czy rezerwat przyrody, sieć Natura 2000 uwzględnia fakt, że człowiek jest trwałym elementem środowiska, a najlepiej może funkcjonować we wzajemnym partnerstwie z przyrodą. Obecne walory przyrodnicze wielu obszarów Natura 2000 wywołują się z metod użytkowania ziemi i sposobów gospodarowania, stosowanych dotychczas na tych terenach. Dlatego w sieci Natura 2000 szczególne znaczenie przykłada się do formacji w przyszłości takich form działalności człowieka, jak ekstensywna rolnictwo, a aktyw-

ny udział różnych użytkowników w procesach zarządzania obszarami Natura 2000, pozwoli zachować zagrożone siedliska półnaturalne oraz występujące w nich gatunki.

Regionalna Dyrekcja Ochrony Środowiska w Lublinie jest współbeneficjentem projektu POIS.05.03.00-00-186/09 „Opracowanie planów zadań ochronnych dla obszarów Natura 2000 na obszarze Polski”. Celem projektu jest opracowanie planów zadań ochronnych dla 406 obszarów Natura 2000 w Polsce, w tym dla 67 obszarów z terenu województwa lubelskiego.

Rolą planu zadań ochronnych jest identyfikacja czynników negatywnie wpływających na cenne siedliska przyrodnicze lub siedliska roślin i zwierząt, dla ochrony których dany obszar został utworzony, oraz określenie niezbędnych do podjęcia działań, które pomogą zachować i utrzymać je we właściwym stanie.

W trakcie prac nad tworzeniem planów, dla każdego z obszarów odbyły się warsztaty z udziałem osób i podmiotów szczególnie zainteresowanych treścią dokumentów oraz mających wpływ na późniejsze realizowanie ich zapisów.

Plan zadań ochronnych jest wprowadzany za zgodą Regionalnego Dyrektora Ochrony Środowiska na okres 10 lat i stanowi obowiązujące prawo miejscowe.

Legenda:
■ obszary specjalnej ochrony ptaków (SPZO)
■ specjalne obszary ochrony siedlak (SPZA)

Wydawca:
 Regionalna Dyrekcja Ochrony Środowiska
 ul. Świdkowska 45, 20-144 Lublin
 tel. 81 71 00 500, fax 81 71 00 501
 e-mail: sekretariat@rdoslub.pl
 www.lublin.wlode.gov.pl

druk:
 APRA S.C. B. Szczygiel 81 Warszawa
 ul. Wajkaczkowska 9, 20-704 Lublin
 tel. 81 448 31 20, 81 448 31 21
 fax: 81 448 11 22
 e-mail: inf@afra.pl - www.afra.pl

fotografie: Michał Piskorski (M.P.), Krzysztof Płakow (K.P.), Piotr Jurga (P.J.)
 opracowanie: Marcin Pieta, Jurga
 ISBN 978-83-933600-5-6

Logo: INFRASTRUKTURA I ŚRODOWISKO (Narodowa Strategia Spójności), GENERALNA DYREKCJA OCHRONY ŚRODOWISKA, REGIONALNA DYREKCJA OCHRONY ŚRODOWISKA W LUBLINIE, UNIA EUROPEJSKA (Europejski Fundusz Rozwoju Regionalnego).

Dla rozwoju infrastruktury i środowiska
 Projekt współfinansowany przez Unię Europejską ze środków Europejskiego Funduszu Rozwoju Regionalnego w ramach Programu Operacyjnego Infrastruktura i Środowisko

Opracowanie planów zadań ochronnych dla obszarów Natura 2000 na obszarze Polski

Obszar Natura 2000
Puławy
PLH060055



Projekt współfinansowany ze środków Europejskiego Funduszu Rozwoju Regionalnego w ramach Programu Operacyjnego Infrastruktura i Środowisko na lata 2007-2013

Obszar Natura 2000 **Puławy PLH060055**, o powierzchni 1157 ha położony jest na terenie gminy Miasto Puławy, obejmując swoim zasięgiem tereny Nadleśnictwa Puławy Regionalnej Dyrekcji Lasów Państwowych w Lublinie, a także niewielki fragment leżący w obszarze Miasta Puławy. Od wschodu obszar graniczy z rzeką Wisłą, a od północy z kompleksem Zakładów Azotowych "Puławy". Południową granicę ostoi wyznaczają zabudowania miasta Puławy, zaś jej zachodni fragment sąsiaduje z obszarami rolniczymi gminy Korzekowa. Warto zaznaczyć, iż w promieniu pięciu kilometrów od obszaru Natura 2000 Puławy położonych jest siedem form ochrony przyrody uwzględnionych w ustawie z dnia 16 kwietnia 2004 r. o ochronie przyrody (Dz. U. z 2013 r., poz. 627 z późn. zm.).

Obszar został zatwierdzony Decyzją Komisji Europejskiej z dnia 12 grudnia 2008 roku, w sprawie przyjęcia na mocy Dyrektywy Rady 92/43/WEG drugiego zaktualizowanego wykazu terenów mających znaczenie dla Wspólnoty składających się na kontynentalny region biogeograficzny.

Obszar utworzono ze względu na lokalizację największej kolonii rozrodzonej (kolonii letniej) norka dużego, gatunku nietoperza z załącznika II Dyrektywy Siedliskowej, w woj. lubelskim. Kolonia letnia zlokalizowana jest na stychu budynku Zespołu Placówek Opiekuńczo – Wychowawczych w Puławach na działce o nr. 710/1, obręb: 0001 – Puławy-Miasto. Dodatkowo w obszar wchodzi potencjalnie obszary zerowania norka dużego.



Nocek duży (fot. M.P.)

Kolonia letnia norka dużego (fot. P.J.)

Przedmiot ochrony

występujący w obszarze
Nocek duży *Myotis myotis*

Zagrożenia

Przed wszystkim należy podkreślić, iż nie zidentyfikowano zagrożeń istniejącego, które mogłyby negatywnie wpłynąć na funkcjonowanie chronionych gatunków nietoperzy. Głównie potencjalne zagrożenia dla kolonii norka dużego będącego przedmiotem ochrony dotyczą:

- ingerencji w obiekt, w którym istnieje kolonia letnia, tj.: blokada otworów wlotowych/wylotowych na stych budynku, umyślny lub nieumyślny płoszenie nietoperzy, remont lub podar budynku;
- niszczenia potencjalnych szlaków migracyjnych przedmiotu ochrony, tj. drzew przydrożnych oraz wyćinka lasu;
- wpływu rolnicwa oraz przemysłu na potencjalne obszary zerowania (eutrofizacja), którego skutkiem jest zarastanie oraz zmniejszenie gatunkowe w podszycie;
- ewentualnych planowanych inwestycji takich jak rozbudowa drogi (wraz z innymi podjazdów), zabudowa działek w bliskim otoczeniu Zespołu Placówek Opiekuńczo – Wychowawczych oraz inwestycje związane z energetyką wiatrową.



Spotkanie ZLM (fot. K.W.)

Cele działań ochronnych

Nadziernym celem działań ochronnych jest zachowanie stanu kolonii letniej nietoperzy w stanie niezmiernym lub doprowadzenie do zwiększenia liczebności kolonii. Celem nadzernym planuje się osiągnąć poprzez inne cele, tj.: zabezpieczenie kolonii przed niepożądanym działaniem ludzi, uzupełnienie wiedzy dotyczącej stanu zachowania kolonii oraz obszarów zerowania, a także ochronę zidentyfikowanych obszarów żerowiskowych.

Planowane działania ochronne

- Cele działań ochronnych planuje się osiągnąć poprzez zaproponowane działania ochronne, tj.:
- prace zabezpieczające stych folią oraz sprzątanie gniazda norka dużego;
 - prowadzenie gospodarki leśnej zgodnie z aktualnym planem urządzania lasu, a po okresie jego obowiązywania od roku 2017 gosi identyfikacji rezerwowej stosownej stosowanie zabiegów mających na celu oczyszczenie podszycia np. z czeremchy amerykańskiej;
 - spotkania uświadamiające istnienie oraz funkcjonowanie kolonii letniej skierowane do przedstawicieli samorządów, Nadleśnictwa Puławy, Zarządu Odróg Powiatowych oraz innych istotnych grup interesu;
 - poznanie kolonii letniej poprzez zapropozowaną metodę budowania – ultrasonicznej rejestracji miejsc zerowania, a także cotygodniowy monitoring oceniający populację norka dużego, zgodnie z Planem Wymiarowym Środowiska.



**INFRASTRUKTURA
I ŚRODOWISKO**
NARODOWA STRATEGIA SPÓJNOŚCI



GENERALNA
DYREKCJA
OCHRONY
ŚRODOWISKA



REGIONALNA
DYREKCJA
OCHRONY
ŚRODOWISKA
W LUBLINIE

UNIA EUROPEJSKA
EUROPEJSKI FUNDUSZ
ROZWOJU REGIONALNEGO



Projekt współfinansowany ze środków Europejskiego Funduszu Rozwoju Regionalnego w ramach Programu Operacyjnego Infrastruktura i Środowisko na lata 2007-2013

Europejska Sieć Ekologiczna Natura 2000 jest podstawową formą obszarowej ochrony przyrody we Wspólnocie Europejskiej. Obszary Natura 2000, to miejsca występowania najszybszych i najbardziej zagrożonych wyginięciem gatunków zwierząt i roślin oraz siedlisk przyrodniczych na terenie całej Unii Europejskiej. Jest to więc system ochrony przyrody obszarów ważnych dla całej Wspólnoty, a nie tylko poszczególnych państw członkowskich.

Celem utworzenia sieci Natura 2000 jest zachowanie zarówno zagrożonych wyginięciem w skali Europy siedlisk przyrodniczych oraz gatunków roślin i zwierząt, ale też typowych, wciąż jeszcze powszechnie występujących siedlisk przyrodniczych charakterystycznych dla regionów biogeograficznych, między innymi takich jak: ekstensywnie użytkowane łąki, lasy grabowe, torfowiska.

W odróżnieniu od takich form ochrony przyrody, jak park narodowy czy rezerwat przyrody, sieć Natura 2000 uwzględnia fakt, że człowiek jest trwałym elementem środowiska, a najlepiej może funkcjonować we wzajemnym partnerstwie z przyrodą. Obecne walory przyrodnicze wielu obszarów Natura 2000 wywodzą się z metod użytkowania ziemi i sposobów gospodarowania, stosowanych dotychczas na tych terenach. Dlatego w sieci Natura 2000 szczególne znaczenie przywiązuje się do kontynuacji w przyszłości takich form działalności człowieka, jak ekstensywnie rolnictwo, a aktyw-

ny udział różnych użytkowników w procesach zarządzania obszarami Natura 2000, pozwoli zachować zagrożone siedliska półnaturalne oraz występujące w nich gatunki.

Regionalna Dyrekcja Ochrony Środowiska w Lublinie jest współbeneficjentem projektu POIS.05.03.00-00-186/09 „Opracowanie planów zadań ochronnych dla obszarów Natura 2000 na obszarze Polski”. Celem projektu jest opracowanie planów zadań ochronnych dla 406 obszarów Natura 2000 w Polsce, w tym dla 67 obszarów z terenu województwa lubelskiego.

Rolą planu zadań ochronnych jest identyfikacja czynników negatywnie wpływających na cenne siedliska przyrodnicze lub siedliska roślin i zwierząt, dla ochrony których dany obszar został utworzony oraz określenie niezbędnych do podjęcia działań, które pomogą zachować i utrzymać je we właściwym stanie.

W trakcie prac nad tworzeniem planów, dla każdego z obszarów odbyły się warsztaty z udziałem osób i podmiotów szczególnie zainteresowanych treścią dokumentów oraz mających wpływ na późniejsze realizowanie ich zapisów.

Plan zadań ochronnych jest wprowadzany za zgodą Regionalnego Dyrektora Ochrony Środowiska na okres 10 lat i stanowi obowiązujące prawo miejscowe.

Wydawca:
Regionalna Dyrekcja Ochrony Środowiska
ul. Świerkowska 45, 20-144 Lublin
tel. 81 71 06 500, fax 81 71 06 501
e-mail: sekretariat@cds.lublin.pl
www.lublin.ktos.gov.pl

druk:
ARFA S.C. B. Szczegółełł, Wachowicz
ul. Świerkowska 9, 20-704 Lublin
tel. 81 448 31 20, 81 448 31 21
fax 81 448 31 22
e-mail: info@arfa.pl - www.arfa.pl

Nakład: 800 sztuk
Katalog: Piotr Jurga (P.J.), Krzysztof Włosek (K.W.)
okładka: Budynek kolonii letniej (P.L.)
opracowanie tekstu: Piotr Jurga
ISBN 978-83-933590-5-6

Projekt POIS.05.03.00-00-186/09 „Opracowanie planów zadań ochronnych dla obszarów Natura 2000 na obszarze Polski” realizowany jest w ramach działania 5.3. Opracowanie planów ochrony, priorytetu V Ochrona przyrody i kształtowanie podstaw ekologicznych Programu Operacyjnego Infrastruktura i Środowisko 2007 – 2013. Główną jednostką realizującą projekt jest Generalna Dyrekcja Ochrony Środowiska.

Dla rozwoju infrastruktury i środowiska
Projekt współfinansowany przez Unię Europejską ze środków Europejskiego Funduszu Rozwoju Regionalnego w ramach Programu Operacyjnego Infrastruktura i Środowisko

Obszar Natura 2000
Opole Lubelskie
PLH060054

Obszar Natura 2000 **Opole Lubelskie PLH060054**, o powierzchni 2724,43 ha położony jest na terenie gmin Opole Lubelskie oraz Poniatowa, pokrywając się swoim zasięgiem z oddziałami leśnymi Nadleśnictwa Krańsk Regionalnej Dyrekcji Lasów Państwowych w Lublinie. Opisany obszar Natura 2000 leży w Kotlinie Chodelskiej, a przez jego środek przepływa mała rzečna Chodelka. Swoim zasięgiem obejmuje liczne stawy rybne, oddziały leśne oraz niewielki areal zabudowy miejskiej. Obszar utworzono ze względu na lokalizację drugiej co do wielkości kolonii rozrodznej (kolonii letniej) w woj. lubelskim – noka dużego, gatunku nietoperza z załącznika II Dyrektywy Siedliskowej. Kolonia letnia zlokalizowana jest na strychu budynku Liceum Ogólnokształcącego w Opolu Lubelskim, zbudowanego w XVII w. jako pałac Lubomirskich. Dodatkowo obszar obejmuje potencjalne obszary zerowania noka dużego.

Kolonia noka dużego (fot. P.J.)

Obszar został zatwierdzony Decyzją Komisji Europejskiej z dnia 12 grudnia 2008 roku, w sprawie przyznania na mocy Dyrektywy Rady 92/43/EWG drugiego zakwalifikowanego wykazu terenów mających znaczenie dla Wspólnoty składających się na kontynentalny region biogeograficzny

Przedmiot ochrony
Nocek duży *Myotis myotis*

Zagrożenia

Przed wszystkim należy podzielić, ile nie zidentyfikowano zagrożenia istniejącego, które mogłyby negatywnie wpłynąć na funkcjonowanie chronionych gatunków nietoperzy. Główne zagrożenia potencjalne dla kolonii noka dużego będącego przedmiotem ochrony dotyczą:

- ingerencji w obiekt, w którym istnieje kolonia letnia, tj.: blokada otworów wlotowych/wyjotowych na strych budynku,

- umyślne lub nieumyślne pioszenie nietoperzy, remont lub pożar budynku;
- niszczenia potencjalnych szlaków migracyjnych przedmiotów ochrony, tj. drzew przydrożnych oraz wycinka lasu;
- wpływu rolnictwa oraz przemysłu na potencjalne obszary zerowania (eutrofizacja), którego skutkiem jest zanieczyszczenie oraz zmiany gatunkowe w podłożu;
- ewentualnych planowanych inwestycji związanych z energetyką wiatrową w bliskim otoczeniu Liceum Ogólnokształcącego im. Adama Mickiewicza.

Nocek duży

Jednym z przedmiotów ochrony, największy z polskich nietoperzy nocek duży, należy do rodziny mroczkowatych. Miejscem rozmnażania się tego gatunku nietoperza są przede wszystkim strychy budynków, rzadziej jaskinie lub miejsca podziemne. Kolonia letnia, dotyczy to również obszaru Natura 2000 Opole Lubelskie, jak sama nazwa wskazuje tworzy się latem. W zależności od sezonu na strychu budynku Liceum Ogólnokształcącego w Opolu Lubelskim grupuje się od 50-200 samic. Dla porównania największe polskie kolonie osiągają do 2000 samic.

Cele działań ochronnych:

Nadziernym celem działań ochronnych jest zachowanie stanu kolonii letniej nietoperzy w stanie niezamienionym lub doprowadzenie do zwiększenia liczebności kolonii. Cel nadrzędny planując się osiągnąć poprzez inne cele, tj.: zabezpieczenie kolonii przed niepożądanym działaniem ludzi, uzupełnienie wiedzy dotyczącej stanu zachowania kolonii oraz obszarów zerowania, a także ochronę zidentyfikowanych obszarów zerowiskowych.

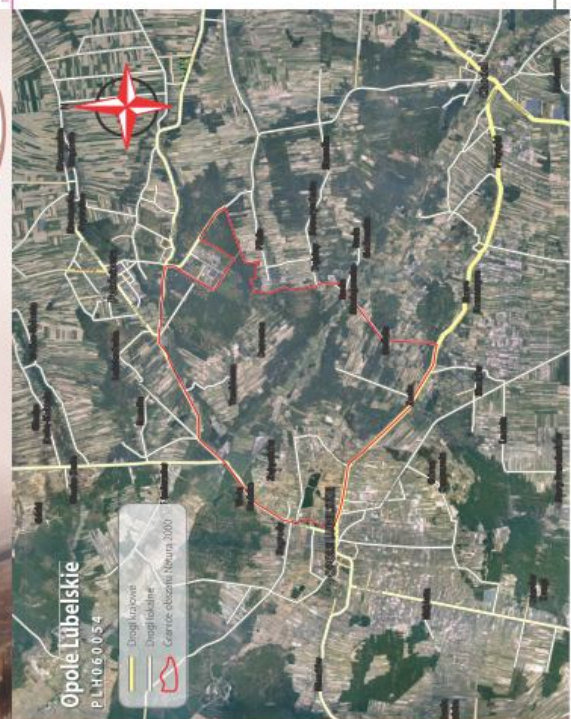


Planowane działania ochronne:

Cele działań ochronnych planuje się osiągnąć poprzez zaplanowane działania ochronne, tj.:

- wymianę drzwi prowadzących na strych, prace zabezpieczające poddasze folią oraz sprzątanie gniazda noka dużego;
- montaż kamery na strychu w celu obserwacji funkcjonowania kolonii;
- poznanie kolonii letniej poprzez zaproponowaną metodę badawczą – obserwację radiotelemetryczną osobników, a także cotygodniowy monitoring osmiągający populację noka dużego, zgodnie z Planowym Monitorowaniem Środowiska.

Kolonia noka dużego (fot. P.J.)



INFRASTRUKTURA I ŚRODOWISKO
NARODOWA STRATEGIA SPÓJNOŚCI



GENERALNA DYREKCJA OCHRONY ŚRODOWISKA



REGIONALNA DYREKCJA OCHRONY ŚRODOWISKA W LUBLINIE

UNIA EUROPEJSKA
EUROPEJSKI FUNDUSZ ROZWOJU REGIONALNEGO



Projekt współfinansowany ze środków Europejskiego Funduszu Rozwoju Regionalnego w ramach Programu Operacyjnego Infrastruktura i Środowisko na lata 2007-2013

Europejska Sieć Ekologiczna Natura 2000 jest podstawową formą obszarowej ochrony przyrody we Wspólnocie Europejskiej. Obszary Natura 2000, to miejsca występowania narażonych i najbardziej zagrożonych wyginięciem gatunków zwierząt i roślin oraz siedlisk przyrodniczych na terenie całej Unii Europejskiej. Jest to więc system ochrony przyrody obszarów ważnych dla całej Wspólnoty, a nie tylko poszczególnych państw członkowskich.

Celem utworzenia sieci Natura 2000 jest zachowanie zarówno zagrożonych wyginięciem w skali Europy siedlisk przyrodniczych oraz gatunków roślin i zwierząt, ale też typowych, wciąż jeszcze powszechnie występujących siedlisk przyrodniczych charakterystycznych dla regionów biogeograficznych, między innymi takich jak: ekstensywnie użytkowane łąki, lasy grabowe, torfowiska.

W odwołaniu od takich form ochrony przyrody, jak park narodowy czy rezerwat przyrody, sieć Natura 2000 uwzględnia fakt, że człowiek jest trwałym elementem środowiska, a najlepiej może funkcjonować we wzajemnym partnerstwie z przyrodą. Obecne walory przyrodnicze wielu obszarów Natura 2000 wywodzą się z metod użytkowania ziemi i sposobów gospodarowania, stosowanych dotychczas na tych terenach. Dlatego w sieci Natura 2000 szczególnie znaczenie przywiązuje się do kontynuacji w przyszłości takich form działalności człowieka, jak ekstensywnie rolnictwo, a aktyw-

ny udział różnych użytkowników w procesach zarządzania obszarami Natura 2000, pozwoli zachować zagrożone siedliska półnaturalne oraz występujące w nich gatunki.

Regionalna Dyrekcja Ochrony Środowiska w Lublinie jest współbeneficjentem projektu POIŚ.05.03.00-00-186/09 „Opracowanie planów zadań ochronnych dla obszarów Natura 2000 na obszarze Polski”. Celem projektu jest opracowanie planów zadań ochronnych dla 406 obszarów Natura 2000 w Polsce, w tym dla 67 obszarów z terenu województwa lubelskiego.

Rolą planu zadań ochronnych jest identyfikacja czynników negatywnie wpływających na cenne siedliska przyrodnicze lub siedliska roślin i zwierząt, dla ochrony których dany obszar został utworzony oraz określenie niezbędnych do podjęcia działań, które pomogą zachować i utrzymać je we właściwym stanie.

W trakcie prac nad tworzeniem planów, dla każdego z obszarów odbyły się warsztaty z udziałem osób i podmiotów szczególnie zainteresowanych treścią dokumentów oraz mających wpływ na późniejsze realizowanie ich zapisów.

Plan zadań ochronnych jest wprowadzany za zgodą Regionalnego Dyrektora Ochrony Środowiska na okres 10 lat i stanowi obowiązujące prawo miejscowe.

Wytyczna
Regionalna Dyrekcja Ochrony Środowiska
ul. Świdnicka 46, 20-144 Lublin
tel. 81 71 05 500, fax 81 71 05 501
e-mail: sekretariat@rdo.lublin.pl
www.rdo.lublin.gov.pl

druk:
ARSA T.C. B. Szczęśliwii Włochowicz
ul. Władysława 9, 20-704 Lublin
tel. 81 448 31 20, 81 448 31 21
fax 81 448 31 22
e-mail: info@arsa.pl • www.arsa.pl

Nakład 1000 sztuk
fotograf: Krzysztof Prochniak
opracowanie tekstu: Krzysztof Prochniak
ISBN 978-83-932900-5-6

Opracowanie planów zadań ochronnych dla obszarów Natura 2000 na obszarze Polski

Obszar Natura 2000

Świdnik

PLH060021

INFRASTRUKTURA I ŚRODOWISKO
NARODOWA STRATEGIA SPÓJNOŚCI

GENERALNA DYREKCJA OCHRONY ŚRODOWISKA

REGIONALNA DYREKCJA OCHRONY ŚRODOWISKA W LUBLINIE

UNIA EUROPEJSKA
EUROPEJSKI FUNDUSZ ROZWOJU REGIONALNEGO

Obszar Natura 2000 Świdnik PLH060021 zajmuje powierzchnię 122,8 ha i położony jest w północnej części Płaskowyżu Świdnickiego. Obszar obejmuje całą powierzchnię trawiastej płyty lotniska w Świdniku z dołkami sąsiadującymi od strony wschodniej, granicząc z terenem Portu Lotniczego Lublin S.A. oraz Wytwórnią Sprzętu Komunikacyjnego – PZL Świdnik S.A. Większość terenu obszaru stanowi trawiasta murawa płyty lotniska, która dzięki nawożeniu i intensywnemu użytkowaniu kołnemu wytworzyła zbiorowiska roślinne stanowiące podstawę bazy pokarmowej dla suseł perełkowanych. Celem utworzenia obszaru było zachowanie i ochrona zwartej kolonii suseł perełkowanych (*Spermophilus suslicus*). Kolonia ta powstała z kilkudziesięciu osobników wsielonych tutaj w połowie lat siedemdziesiątych ubiegłego wieku w wyniku nieplanowanej introdukcji. W wyniku bardzo dobrych warunków siedliskowych „świdnicka” populacja suseł osiągnęła liczebność przekraczającą 10 tysięcy osobników. Niestety w związku z izolacją stanowiska, w sytuacji intensywnego rozwoju kolonii i wyczerpaniu pojemności siedliska, doszło na terenie obszaru do przegęszczenia kolonii. Tego rodzaju negatywne zjawisko spowodowało przede wszystkim zmniejszenie powierzchni analogicznych, a tym samym ograniczenie dostępu do pokarmu, częste konflikty pomiędzy osobnikami, a w konsekwencji obniżenie płodności. Podobnie jak w przypadku niektórych innych stanowisk doprowadziło to do zaniku kolonii. Realizowany obecnie przez Port Lotniczy Lublin S. A i Regionalną Dyрекcję Ochrony Środowiska w Lublinie projekt ochrony ma na celu utrzymanie optymalnych warunków siedliskowych oraz odnowienie zwartej kolonii suseł w obszarze poprzez planowaną reintrodukcję.

Przedmiot ochrony

2008 Suseł perełkowany (*Spermophilus suslicus* (Güldenstaedt 1770)) jest średniej wielkości gryzoniem z rodziny wiewiórkowatych, który częściowo przypomina wyglądem swojego większego kuzyna świstaka oraz spokrewnioną z nim wiewiórkę. Suseł prowadzi dzienny i osiadły tryb życia, tworząc różnej wielkości kolonie. W przypadku, gdy zajmuje znaczny obszar o dobrych warunkach siedliskowych, liczba osobników w takiej kolonii może dochodzić nawet do kilkunastu tysięcy. Zwierzęta te na zajętych przez siebie terenach kopią system nor i korytarzy, które służą im za miejsce schronienia, snu i opieki nad młodymi. Obsz dot-

ku pozywienia, warunkiem spokojnego życia suseł, jest również szerokie pole obserwacji, które pozwala uniknąć ataku ze strony drapieżników. Włada się to ściśle z utrzymaniem niskiej roślinności w ramach standardowego użytkowania pastwisk, czyli systematycznego wypasu krów lub owiec oraz koszenia murawy. W polskiej faunie suseł perełkowany jest jednym z niewielu zwierząt o tak specyficznym ubarwieniu sierści, na której znajdują się szareg dyktych paski będących znakiem rozpoznawczym gatunku, ale spełniających również rolę swobodnego kamuflażu. Zwierzęta te są roślinożerne, a podstawę ich pokarmu stanowią zielone części roślin i nasiona. Preferencje

pokarmowe suseł znalazły odzwierciedlenie w jego nazwie łacińskiej *Spermophilus suslicus* tłumaczonej jako miłośnik nasion. Intensywnie żerując pod koniec lata gryzoni te gromadzą zapasy tłuszczu na okres zimy. Temperatura otoczenia reguluje większość procesów życiowych suseł, czyli czas przebudzenia ze snu zimowego, czas godów, rozrodu i wchodzenia w stan hibernacji. Nie bez podstaw suseł nazywany największym śpiochem, ponieważ zapada w sen zimowy trwający około sześciu miesięcy. W 1983 roku, w obliczu zanikających się przejawów zanikania kolonii suseł perełkowany został objęty ochroną gatunkową, a siedliska jego największych kolonii objęto ochroną rezerwatową oraz umieszczono na liście „Polskiej Czerwonej Księgi Zwierząt” oraz uznano za gatunek priorytetowy, to jest taki, za który Wspólnota Europejska ponosi szczególną odpowiedzialność.

Zagrożenia

Podstawowe zagrożenie dla jedynego przedmiotu ochrony, jakim jest na terenie obszaru Świdnik suseł perełkowany, wynika z niebezpieczeństwa wymarcia kolonii. W związku z tym zaplanowano, w oparciu o suseł odłowione w przegęszczonych koloniach, przeprowadzenie reintrodukcji, która pozwoli odnowić kolonię na terenie obszaru. Należy podkreślić, że fundamentalnym warunkiem istnienia kolonii suseł jest zapobieganie zarzastaniu

siedliska i zmianie składu gatunkowego murawy. Również nasilająca się w ostatnim okresie presja drapieżników szczególnie lśwów jest bardzo niebezpieczna dla kolonii szczątkowych lub w fazie odstawiania. Inym znaczącym dla kolonii zagrożeniem, na które nie mamy wpływu, są w ostatnich latach niesprzyjające warunki pogodowe związane z niestabilnością zim oraz chłodnymi i deszczowymi wiosnami.

Cele działań ochronnych:

- odnowienie zwartej kolonii suseł perełkowanych na terenie obszaru,
- utrzymanie właściwego stanu siedliska tj. właściwego składu gatunkowego murawy, jej obfitości oraz odpowiedniej wysokości,
- ograniczenie presji drapieżników w otoczeniu obszaru i w jego pobliżu.

Planowane działania ochronne:

- trzykrotne w ciągu roku koszenie bądź dokaszanie powierzchni obszaru,
- wysiew nawozów mineralnych na powierzchni obszaru użytkowanej jako trawiasta płyta lotniska i tzw. teren rekultywacyjny;
- redukcja liczebności lśwów polujących na terenie obszaru i w jego pobliżu;
- przeprowadzenie wsielenia na teren obszaru wysielonej grupy suseł perełkowanych odłowionej na terenie obszarów o znacznym przegęszczeniu osobników.



Obszar Natura 2000 Świdnik



Suseł perełkowany



Praca pielęgnacyjna na terenie obszaru



**INFRASTRUKTURA
I ŚRODOWISKO**
NARODOWA STRATEGIA SPÓJNOŚCI



GENERALNA
DYREKCJA
OCHRONY
ŚRODOWISKA



REGIONALNA
DYREKCJA
OCHRONY
ŚRODOWISKA
W LUBLINIE

UNIA EUROPEJSKA
EUROPEJSKI FUNDUSZ
ROZWOJU REGIONALNEGO



Projekt współfinansowany ze środków Europejskiego Funduszu Rozwoju Regionalnego w ramach Programu Operacyjnego Infrastruktura i Środowisko na lata 2007-2013