

Europejska Sieć Ekologiczna Natura 2000 jest podstawową formą obszarowej ochrony przyrody we Wspólnocie Europejskiej. Obszary Natura 2000, to miejsca występowania najrzadszych i najbardziej zagrożonych wyginięciem gatunków zwierząt i roślin oraz siedlisk przyrodniczych na terenie całej Unii Europejskiej. Jest to więc system ochrony przyrody obszarów ważnych dla całej Wspólnoty, a nie tylko poszczególnych państw członkowskich.

Celem utworzenia sieci Natura 2000 jest zachowanie zarówno zagrożonych wyginięciem w skali Europy siedlisk przyrodniczych oraz gatunków roślin i zwierząt, ale też typowych, wciąż jeszcze powszechnie występujących siedlisk przyrodniczych charakterystycznych dla regionów biogeograficznych, między innymi takich jak: ekstensywnie użytkowane łąki, lasy łąkowe, torfowiska.

W odróżnieniu od takich form ochrony przyrody, jak park narodowy czy rezerwat przyrody, sieć Natura 2000 uwzględnia fakt, że człowiek jest trwałym elementem środowiska, a najlepiej może funkcjonować we wzajemnym partnerstwie z przyrodą. Obecne walory przyrodnicze wielu obszarów Natura 2000 wywodzą się z metod użytkowania ziemi i sposobów gospodarowania, stosowanych dotychczas na tych terenach. Dlatego w sieci Natura 2000 szczególne znaczenie przywiązuje się do kontynuacji w przyszłości takich form działalności człowieka, jak ekstensywne rolnictwo, a aktyw-

ny udział różnych użytkowników w procesach zarządzania obszarami Natura 2000, pozwoli zachować zagrożone siedliska półnaturalne oraz występujące w nich gatunki.



Regionalna Dyrekcja Ochrony Środowiska w Lublinie jest współbeneficjentem projektu POLIŚ.05.03.00-00-186/09 „Opracowanie planów zadań ochronnych dla obszarów Natura 2000 na obszarze Polski”. Celem projektu jest opracowanie planów zadań ochronnych dla 406 obszarów Natura 2000 w Polsce, w tym dla 67 obszarów z terenu województwa lubelskiego.

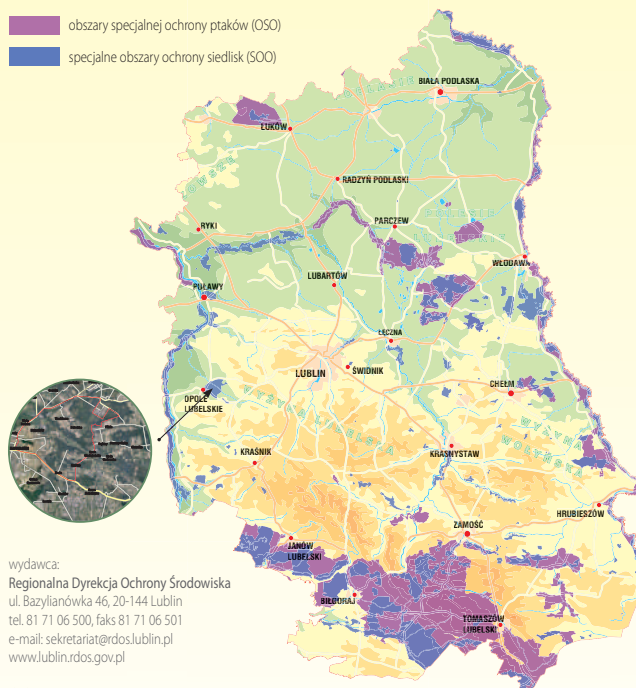
Rolą planu zadań ochronnych jest identyfikacja czynników negatywnie wpływających na cenne siedliska przyrodnicze lub siedliska roślin i zwierząt, dla ochrony których dany obszar został utworzony oraz określenie niezbędnych do podjęcia działań, które pomogą zachować i utrzymać je we właściwym stanie.

W trakcie prac nad tworzeniem planów, dla każdego z obszarów odbyły się warsztaty z udziałem osób i podmiotów szczególnie zainteresowanych treścią dokumentów oraz mających wpływ na późniejsze realizowanie ich zapisów.

Plan zadań ochronnych jest wprowadzany zarządzeniem Regionalnego Dyrektora Ochrony Środowiska na okres 10 lat i stanowi obowiązujące prawo miejscowe.

Projekt POLIŚ.05.03.00-00-186/09 „Opracowanie planów zadań ochronnych dla obszarów Natura 2000 na obszarze Polski” realizowany jest w ramach działania 5.3. Opracowanie planów ochrony, priorytetu V Ochrona przyrody i kształtowanie postaw ekologicznych Programu Operacyjnego Infrastruktura i Środowisko 2007 – 2013. Główną jednostką realizującą projekt jest Generalna Dyrekcja Ochrony Środowiska.

-  obszary specjalnej ochrony ptaków (OSO)
-  specjalne obszary ochrony siedlisk (SOO)



wydawca:  
Regionalna Dyrekcja Ochrony Środowiska  
ul. Bazylianówka 46, 20-144 Lublin  
tel. 81 71 06 500, faks 81 71 06 501  
e-mail: sekretariat@rdos.lublin.pl  
www.lublin.rdos.gov.pl

druk:  
ARFA S.C. B. Szczygieł R. Wachowicz  
ul. Wojciechowska 9, 20-704 Lublin  
tel. 81 448 31 20, 81 448 31 21  
faks 81 448 31 22  
e-mail: info@arfa.pl • www.arfa.pl

Nakład 800 sztuk  
fotografie: Piotr Jurga (P.J.), Krzysztof Wawer (K.W.)  
okładka: Budynek kolonii letniej (P.J.)  
opracowanie tekstu: Piotr Jurga  
ISBN 978-83-935900-5-6



Dla rozwoju infrastruktury i środowiska  
Projekt współfinansowany przez Unię Europejską ze środków Europejskiego Funduszu Rozwoju Regionalnego w ramach Programu Operacyjnego Infrastruktura i Środowisko



Opracowanie planów zadań ochronnych dla obszarów Natura 2000 na obszarze Polski

# Obszar Natura 2000 Opole Lubelskie

PLH060054





Obszar Natura 2000 **Opole Lubelskie PLH060054**, o powierzchni 2724,43 ha położony jest na terenie gmin Opole Lubelskie oraz Poniatowa, pokrywając się swoim zasięgiem z oddziałami leśnymi Nadleśnictwa Kraśnik Regionalnej Dyrekcji Lasów Państwowych w Lublinie. Opisany obszar Natura 2000 leży w Kotlinie Chodelskiej, a przez jego środek przepływa malownicza rzeka Chodelka. Swoim zasięgiem obejmuje liczne stawy rybne, oddziały leśne oraz niewielki areal zabudowy miejskiej. Obszar utworzono ze względu na lokalizację drugiej co do wielkości kolonii rozrodznej (kolonii letniej) w woj. lubelskim – nocka dużego, gatunku nietoperza z załącznika II Dyrektywy Siedliskowej. Kolonia letnia zlokalizowana jest na strychu budynku Liceum Ogólnokształcącego w Opolu Lubelskim, zbudowanego w XVII w. jako pałac Lubomirskich. Dodatkowo obszar obejmuje potencjalne obszary żerowania nocka dużego.

**Kolonia nocka dużego (fot. P.J.)**

Obszar został zatwierdzony Decyzją Komisji Europejskiej z dnia 12 grudnia 2008 roku, w sprawie przyjęcia na mocy Dyrektywy Rady 92/43/EWG drugiego zaktualizowanego wykazu terenów mających znaczenie dla Wspólnoty składających się na kontynentalny region biogeograficzny

### Przedmiot ochrony

**Nocek duży** *Myotis myotis*

### Zagrożenia

Przed wszystkim należy podkreślić, iż nie zidentyfikowano zagrożenia istniejącego, które mogłoby negatywnie wpłynąć na funkcjonowanie chronionych gatunków nietoperzy. **Główne zagrożenia potencjalne dla kolonii nocka dużego będącego przedmiotem ochrony dotyczą,**

- ingerencji w obiekt, w którym istnieje kolonia letnia, tj.: blokada otworów wlotowych/wylotowych na strych budynku,

umyślne lub nieumyślne płośnienie nietoperzy, remont lub pożar budynku;

- niszczenia potencjalnych szlaków migracyjnych przedmiotu ochrony, tj. drzew przydrożnych oraz wycinka lasu;
- wpływu rolnictwa oraz przemysłu na potencjalne obszary żerowania (eutrofizacja), którego skutkiem jest zarastanie oraz zmiany gatunkowe w podszycie;
- ewentualnych planowanych inwestycji związanych z energetyką wiatrową w bliskim otoczeniu Liceum ogólnokształcącego im. Adama Mickiewicza;

### Nocek duży

Jedyny z przedmiotów ochrony, największy z polskich nietoperzy nocek duży, należy do rodziny mroczkowatych. Miejscem rozmnażania się tego gatunku nietoperza są przede wszystkim strychy budynków, rzadziej jaskinie lub miejsca podziemne. Kolonia letnia, dotyczy to również obszaru Natura 2000 Opole Lubelskie, jak sama nazwa wskazuje tworzy się latem. W zależności od sezonu na strychu budynku Liceum Ogólnokształcącego w Opolu Lubelskim grupuje się od 50-200 samic. Dla porównania największe polskie kolonie osiągają do 2000 samic.

### Cele działań ochronnych:

Nadrzędnym celem działań ochronnych jest zachowanie stanu kolonii letniej nietoperzy w stanie niezmiennym lub doprowadzenie do zwiększenia liczebności kolonii. Cel nadrzędny planuje się osiągnąć poprzez inne cele, tj.: zabezpieczenie kolonii przed niepożądanym działaniem ludzi, uzupełnienie wiedzy dotyczącej stanu zachowania kolonii oraz obszarów żerowania, a także ochronę zidentyfikowanych obszarów żerowiskowych.



Spotkanie ZLW (fot. K.W.)

### Planowane działania ochronne:

Cele działań ochronnych planuje się osiągnąć poprzez zaproponowane działania ochronne, tj.:

- wymianę drzwi prowadzących na strych, prace zabezpieczające poddasze folią oraz sprzątnięcie guana nocka dużego;
- montaż kamery na strychu w celu obserwacji funkcjonowania kolonii;
- poznanie kolonii letniej poprzez zaproponowaną metodę badawczą – obserwację radiotelemetryczną osobników, a także coroczny monitoring oceniający populację nocka dużego, zgodnie z Państwowym Monitoringiem Środowiska

Kolonia nocka dużego (fot. P.J.)

