



Założenia do opracowania planu zadań ochronnych specjalnego obszaru ochrony siedlisk Natura 2000 Sztolnie w Senderkach PLH060020

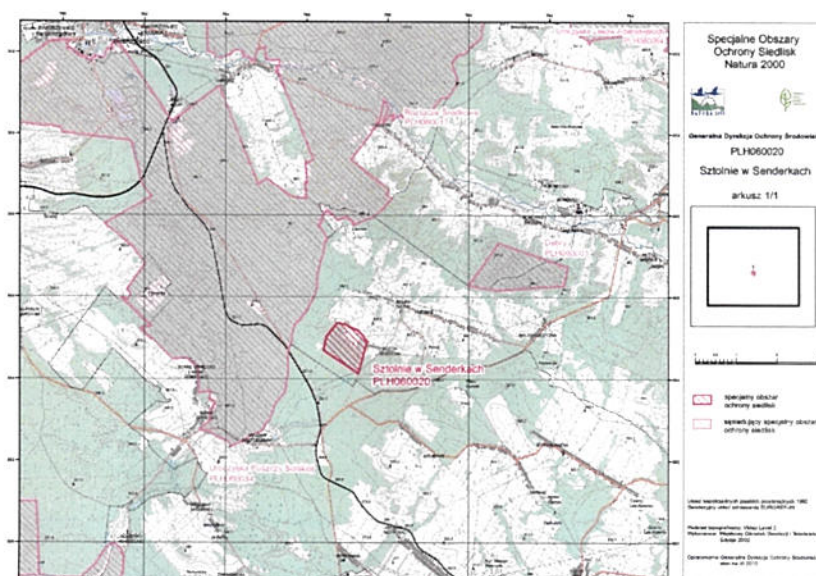
Obszar Natura 2000 Sztolnie w Senderkach PLH060020 został uznany za obszar mający znaczenie dla Wspólnoty Decyzją Komisji z dnia 10 stycznia 2011 r. w sprawie przyjęcia na mocy dyrektywy Rady 92/43/EWG czwartego zaktualizowanego wykazu terenów mających znaczenie dla Wspólnoty składających się na kontynentalny region biogeograficzny (notyfikowaną jako dokument nr C(2010) 9669), (2011/64/UE) – Dz.U.UE.L.2011.33.52 z dnia 2 lutego 2011 r. Obecnie status prawny obszaru określa Decyzja Wykonawcza Komisji (UE) 2016/2334 z dnia 9 grudnia 2016 r. w sprawie przyjęcia dziesiątego zaktualizowanego wykazu terenów mających znaczenie dla Wspólnoty składających się na kontynentalny region biogeograficzny (notyfikowana jako dokument nr C(2016) 8191) - Dz.U.UE.L.2016.353.324 z dnia 23 grudnia 2016 r.

Położenie administracyjne obszaru

Obszar położony jest w województwie lubelskim, w powiecie zamojskim, na terenie gminy Krasnobród.

Powierzchnia obszaru wynosi 80,6 ha.

Obszar znajduje się około 0,5 km na zachód od miejscowości Potok Senderki.



Obszar Natura 2000 Sztolnie w Senderkach PLH060020 (źródło <http://natura2000.gdos.gov.pl>)



Charakterystyka obszaru

Ostoja obejmuje kilkadziesiąt sztolni pozostałych po eksploatacji piaskowców służących do wyrobu kamieni młyńskich, prowadzonej na tym terenie prawdopodobnie od XVIII do połowy XX w. Wyrobiska po wydobyciu kamienia znajdują się na wzniesieniu o wysokości 322 m n.p.m, na dnie zadrzewionych wąwozów wcinających się w pola. Sztolnie stanowią systemy komór i korytarzy o długości do kilkudziesięciu metrów. Większość z nich jest obecnie niedostępna z powodu naturalnego lub celowego zniszczenia. Ulegają one degradacji poprzez zapadanie się ścian i komór oraz w wyniku zamulenia.

Obszar położony jest na Roztoczu Środkowym, w granicach otuliny Roztoczańskiego Parku Narodowego i w obrębie obszaru specjalnej ochrony ptaków Roztocze PLB060012, jest częścią korytarza ekologicznego istotnego dla migracji fauny między obszarami w sieci Natura 2000 (Korytarz Południowo-Centralny GKPdC-2). Większością obszaru zarządza Nadleśnictwo Zwierzyniec.

Jest to jedno z najciekawszych miejsc występowania kolonii zimowych nietoperzy na Lubelszczyźnie. Zimuje tu 9 gatunków nietoperzy, wśród nich cztery ważne w skali Europy.

Obszar Natura 2000 został wyznaczony dla ochrony następujących gatunków zwierząt:

- 1308 mopek *Barbastella barbastellus*
- 1323 nocek Bechsteina *Myotis bechsteinii*
- 1318 nocek łydko włosy *Myotis dasycneme*
- 1324 nocek duży *Myotis myotis*

Głównymi zagrożeniami dla gatunków będących przedmiotami ochrony ww. obszaru jest zasypywanie wejść w wyniku naturalnych procesów i działań człowieka (nielegalne wysypywanie śmieci) oraz brak zabezpieczenia przed niekontrolowaną penetracją obiektów przez ludzi.

Plan Zadań Ochronnych

Ochrona zasobów przyrodniczych wielu obszarów Natura 2000 bazuje na harmonijnym połączeniu zasad ochrony przyrody oraz zrównoważonego użytkowania siedlisk. Ich bogactwo przyrodnicze związane jest z dotychczasowymi metodami użytkowania ziemi i innymi sposobami gospodarowania. Informacje o obszarach Natura 2000 można znaleźć na stronie: www.natura2000.gdos.gov.pl.

Plan zadań ochronnych (PZO) jest głównym narzędziem planowania ochrony na obszarach Natura 2000. Plan ustanawiany jest na 10 lat przez Regionalnego Dyrektora Ochrony Środowiska w drodze aktu prawa miejscowego na podstawie art. 28 ust. 5 ustawy z dnia 16 kwietnia 2004 roku o ochronie przyrody (Dz. U. z 2016 r. poz. 2134 t.j. ze zm.).

Tryb sporządzania projektu PZO i zakres prac na potrzeby sporządzania projektu planu zadań ochronnych określa rozporządzenie Ministra Środowiska z dnia 17 lutego 2010 r. w sprawie sporządzania projektu planu zadań ochronnych dla obszaru Natura 2000 (Dz. U. z 2010 r., Nr 34, poz. 186 ze zm.).

Regionalny dyrektor ochrony środowiska sporządzając plan zadań ochronnych kieruje się koniecznością utrzymania i przywracania do właściwego stanu ochrony siedlisk przyrodniczych lub populacji gatunków i ich siedlisk, dla których każdy z obszarów indywidualnie został ustanowiony. Ważnym elementem przy tworzeniu PZO są uwarunkowania społeczne i gospodarcze oraz specyficzne cechy poszczególnych obszarów Natura 2000.

Regionalny dyrektor ochrony środowiska sporządzając projekt planu zadań ochronnych umożliwi zainteresowanym osobom i podmiotom prowadzącym działalność w obrębie siedlisk przyrodniczych i siedlisk gatunków, dla których ochrony wyznaczono obszar Natura 2000, udział w pracach związanych ze sporządzaniem tego projektu poprzez organizację spotkań tzw. Zespołów Lokalnej Współpracy, a także zapewni możliwość



Fundusze Europejskie
Infrastruktura i Środowisko



Unia Europejska
Fundusz Spójności



udziału społeczeństwa, na zasadach i w trybie określonym w ustawie z dnia 3 października 2008 r. o udostępnianiu informacji o środowisku i jego ochronie, udziale społeczeństwa w ochronie środowiska oraz o ocenach oddziaływania na środowisko (Dz. U. z 2017 r. poz. 1405 t.j. ze zm.). Takie podejście umożliwi wykorzystanie w procesie planowania interdyscyplinarnej wiedzy wszystkich jego uczestników, uwzględnienie uwarunkowań społeczno - gospodarczych, a także współpracę na rzecz wspólnych celów.

Plan zadań ochronnych zawiera mapę obszaru wraz z opisem granic, identyfikację istniejących i potencjalnych zagrożeń dla przedmiotów ochrony, cele działań ochronnych, określenie działań ochronnych, ze wskazaniem podmiotów odpowiedzialnych za ich wykonanie i obszarami ich wdrażania oraz wskazania do zmiany w istniejących dokumentach planistycznych.

Ustalania PZO mogą w sposób bezpośredni oddziaływać na organy administracji samorządowej i terenowe organy administracji rządowej, właścicieli i użytkowników gruntów rolnych, leśnych, wód oraz właścicieli nieruchomości, w obrębie których występują przedmioty ochrony obszaru Natura 2000, przedsiębiorców, którzy prowadzą działalność lub zainteresowanych realizacją przedsięwzięć na obszarze Natura 2000. Ponadto ustalenia planu zadań ochronnych winny być transponowane do różnych obowiązujących dokumentów planistycznych pozostających w kompetencjach organów władzy publicznej, np.: studiów uwarunkowań kierunków zagospodarowania przestrzennego gmin i miejscowych planów zagospodarowania przestrzennego.

Opracowanie Planu Zadań Ochronnych dla obszaru Natura 2000 Sztolnie w Senderkach jest realizowane w ramach projektu „**Opracowanie planów zadań ochronnych dla obszarów Natura 2000**” POIS.02.04.00-00-0193/16-01, współfinansowanego przez Unię Europejską ze środków Funduszu Spójności w ramach Programu Operacyjnego Infrastruktura i Środowisko 2014-2020.

Zgodnie z założeniami tego projektu, dokumentacja planu zadań ochronnych będzie opracowywana dla terenów znajdujących się poza gruntami należącymi do Skarbu Państwa i będącymi w zarządzie Państwowego Gospodarstwa Leśnego Lasy Państwowe, tj. dla terenów obejmujących około 27% powierzchni obszaru Natura 2000.

Projekt planu zadań ochronnych będzie publikowany na stronie BIP Regionalnej Dyrekcji Ochrony Środowiska w Lublinie (bip.lublin.rdos.gov.pl).

Istnieje możliwość zgłaszania uwag i wniosków, w tym za pomocą środków komunikacji elektronicznej na adres: sekretariat.lublin@rdos.gov.pl, bez konieczności opatrywania ich bezpiecznym podpisem elektronicznym, o którym mowa w ustawie z dnia 5 września 2016 r. o usługach zaufania oraz identyfikacji elektronicznej (Dz. U. z 2016 r., poz. 1579).

Z up. Regionalnego Dyrektora
Ochrony Środowiska w Lublinie

dr Jerzy Krzyżaczek
Zastępca Regionalnego Dyrektora
Ochrony Środowiska w Lublinie



Fundusze Europejskie
Infrastruktura i Środowisko



Unia Europejska
Fundusz Spójności



KE
Bw