



## Założenia do opracowania planu zadań ochronnych specjalnego obszaru ochrony siedlisk Natura 2000 Las Żaliński PLH060102

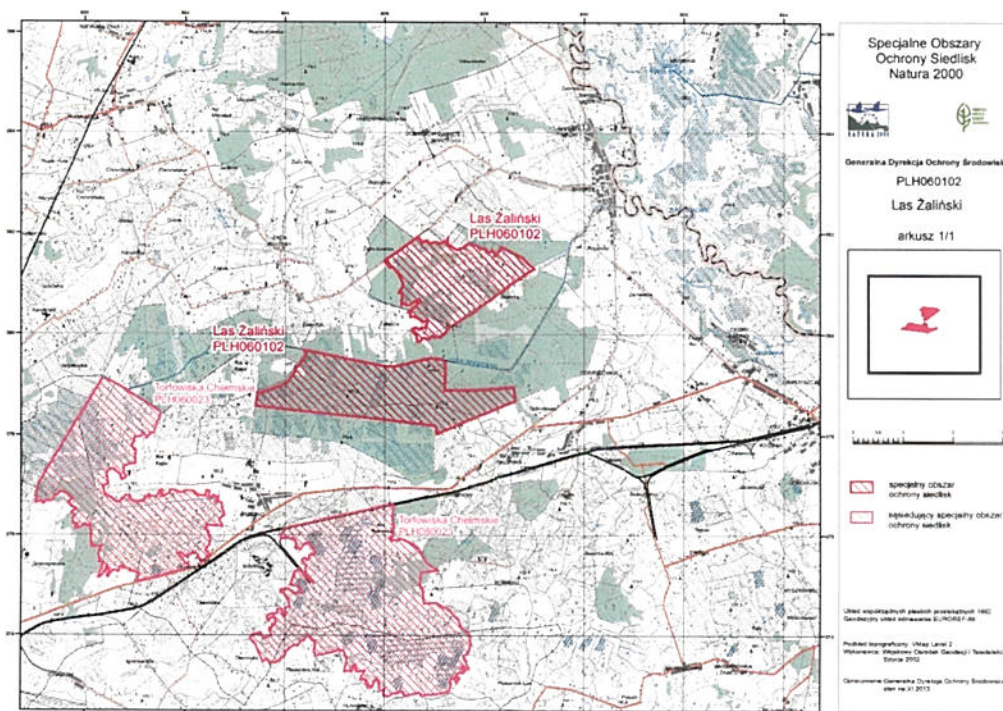
Obszar Natura 2000 Las Żaliński PLH060102 został uznany za obszar mający znaczenie dla Wspólnoty Decyzją Komisji z dnia 10 stycznia 2011 r. w sprawie przyjęcia na mocy dyrektywy Rady 92/43/EWG czwartego zaktualizowanego wykazu terenów mających znaczenie dla Wspólnoty składających się na kontynentalny region biogeograficzny (notyfikowaną jako dokument nr C(2010) 9669), (2011/64/UE) – Dz.U.UE.L.2011.33.52 z dnia 2 lutego 2011 r. Obecnie status prawny obszaru określa Decyzja Wykonawcza Komisji (UE) 2016/2334 z dnia 9 grudnia 2016 r. w sprawie przyjęcia dziesiątego zaktualizowanego wykazu terenów mających znaczenie dla Wspólnoty składających się na kontynentalny region biogeograficzny (notyfikowana jako dokument nr C(2016) 8191) – Dz.U.UE.L.2016.353.324 z dnia 23 grudnia 2016 r.

### Położenie administracyjne obszaru

Obszar Las Żaliński położony jest w województwie lubelskim, powiecie chełmskim, gminie Dorohusk oraz gminie Ruda Huta.

Powierzchnia obszaru wynosi 784,08 ha.

Obszar znajduje się około 9 km w kierunku północno-zachodnim od miejscowości Dorohusk.



Obszar Natura 2000 Las Żaliński PLH060102 (źródło <http://natura2000.gdos.gov.pl>)



## Charakterystyka obszaru

Ostoja położona jest w północnej części Obniżenia Dubieńskiego na Polesiu Wołyńskim, w bezpośrednim sąsiedztwie Chełmskich Torfowisk Węglanowych. Obszar obejmuje część kompleksu Lasów Żalińskich wraz z przylegającymi do nich terenami łąkowymi, torfowiskami niskimi oraz niewielkimi zbiornikami wodnymi pochodzenia krasowego. Las Żaliński znajduje się w obrębie Chełmskiego Parku Krajobrazowego, jest również częścią korytarza ekologicznego istotnego dla migracji zwierząt między obszarami w sieci Natura 2000 (Korytarz Wschodni (GKW-4A).

Wśród przedmiotów ochrony obszaru Natura 2000 są ekosystemy terenów otwartych zależnych od użytkowania rolniczego, jak i siedliska, gdzie prowadzona jest gospodarka leśna. Lasy na tym terenie w większości są zarządzane przez Nadleśnictwo Chełm.

Obszar jest ważnym stanowiskiem przeplatki maturalnej, drugim pod względem liczebności populacji miejscem występowania tego motyla w województwie lubelskim. Wyróżnia się również obecnością licznej populacji kumaka nizinnego oraz dobrze zachowanych siedlisk tego gatunku.

Obszar Natura 2000 został wyznaczony dla ochrony następujących siedlisk przyrodniczych oraz gatunków roślin i zwierząt:

- a) siedliska przyrodnicze
  - 6410 zmiennowilgotne łąki trzęślicowe (*Molinion*)
  - 6510 niżowe i górskie świeże łąki użytkowane ekstensywnie (*Arrhenatherion elatioris*)
  - 7210 torfowiska nakredowe (*Cladietum marisci*, *Caricetum buxbaumii*, *Schoenetum nigricantis*)
  - 9170 grąd środkowoeuropejski i subkontynentalny (*Galio-Carpinetum*, *Tilio-Carpinetum*)
  
- b) gatunki zwierząt
  - 1188 kumak nizinny *Bombina bombina*
  - 1065 przeplatka aurinia *Euphydryas aurinia*
  - 6169 przeplatka maturalna *Euphydryas maturna*
  - 1060 czerwończyk nieparek *Lycaena dispar*
  - 6179 modraszek nausitous *Phengaris nausithous*
  - 6177 modraszek telejus *Phengaris telejus*

Głównymi zagrożeniami dla gatunków i siedlisk będących przedmiotami ochrony obszaru są: zmiany stosunków wodnych, niewłaściwie prowadzona gospodarka leśna, intensyfikacja rolnictwa oraz zarastanie siedlisk otwartych przez drzewa i krzewy.

Ważnym czynnikiem dla ochrony siedlisk przyrodniczych i gatunków będących przedmiotami ochrony ww. obszaru jest poprawa stanu jednolitych części wód powierzchniowych: Kanału Świerżowskiego (o kodzie PLRW200002663329), Dopływu spod Pogranicza (PLRW2000232663314) i Dopływu z Pławanic (PLRW2000232663322), który oceniany jest jako zły. W przypadku Dopływu spod Pogranicza i Dopływu z Pławanic termin osiągnięcia celów środowiskowych, tj. dobrego stanu ekologicznego i dobrego stanu chemicznego, został ustalony na 2021 r., a w przypadku Kanału Świerżowskiego – na 2027 r.



## Plan Zadań Ochronnych

Ochrona zasobów przyrodniczych w obszarach Natura 2000 bazuje, w głównej mierze na harmonijnym połączeniu zasad ochrony przyrody oraz zrównoważonego użytkowania siedlisk. Bogactwo przyrodnicze wielu obszarów związane jest z dotychczasowymi metodami użytkowania ziemi i sposobami gospodarowania.

Informację o obszarach Natura 2000 można znaleźć na stronie [www.natura2000.gdos.gov.pl](http://www.natura2000.gdos.gov.pl)

Plan zadań ochronnych (PZO) jest głównym narzędziem planowania ochrony na obszarach Natura 2000. Plan ustanawiany jest na 10 lat przez Regionalnego Dyrektora Ochrony Środowiska w drodze aktu prawa miejscowego na podstawie art. 28 ust.5 ustawy z dnia 16 kwietnia 2004 roku o ochronie przyrody (Dz. U. z 2016. poz.2134 ze zm.).

Tryb sporządzania projektu PZO i zakres prac na potrzeby sporządzania projektu planu zadań ochronnych określa rozporządzenie Ministra Środowiska z dnia 17 lutego 2010 r. w sprawie sporządzania projektu planu zadań ochronnych dla obszaru Natura 2000 (Dz. U. z 2010 roku, Nr 34, poz. 186 ze zm.).

Regionalny dyrektor ochrony środowiska sporządzając plan zadań ochronnych kieruje się koniecznością utrzymania i przywracania do właściwego stanu ochrony siedlisk przyrodniczych lub populacji gatunków i ich siedlisk, dla których każdy z obszarów indywidualnie został ustanowiony. Ważnym elementem przy tworzeniu PZO są uwarunkowania społeczne i gospodarcze oraz specyficzne cechy poszczególnych obszarów Natura2000.

Regionalny dyrektor ochrony środowiska sporządzając projekt planu zadań ochronnych umożliwia zainteresowanym osobom i podmiotom prowadzącym działalność w obrębie siedlisk przyrodniczych i siedlisk gatunków, dla których ochrony wyznaczono obszar Natura 2000, udział w pracach związanych ze sporządzaniem tego projektu poprzez organizację spotkań tzw. Zespołów Lokalnej Współpracy, a także zapewnia możliwość udziału społeczeństwa, na zasadach i w trybie określonym w ustawie z dnia 3 października 2008 r. o udostępnianiu informacji o środowisku i jego ochronie, udziale społeczeństwa w ochronie środowiska oraz o ocenach oddziaływania na środowisko (Dz. U. z 2017 r. poz. 1405 t.j. ze zm.). Takie podejście umożliwia wykorzystanie w procesie planowania interdyscyplinarnej wiedzy wszystkich jego uczestników, uwzględnienie uwarunkowań społeczno - gospodarczych, a także współpracę na rzecz wspólnych celów.

Plan zadań ochronnych zawiera mapę obszaru wraz z opisem granic, identyfikację istniejących i potencjalnych zagrożeń dla przedmiotów ochrony, cele działań ochronnych, określenie działań ochronnych, ze wskazaniem podmiotów odpowiedzialnych za ich wykonanie i obszarami ich wdrażania oraz wskazania do zmiany w istniejących dokumentach planistycznych.

Ustalenia PZO mogą w sposób bezpośredni oddziaływać na organy administracji samorządowej i terenowe organy administracji rządowej, właścicieli i użytkowników gruntów rolnych, leśnych, wód oraz właścicieli nieruchomości, w obrębie których występują przedmioty ochrony obszaru Natura 2000, przedsiębiorców, którzy prowadzą działalność lub zainteresowanych realizacją przedsięwzięć na obszarze Natura 2000. Ponadto ustalenia planu zadań ochronnych winny być transponowane do różnych obowiązujących dokumentów planistycznych pozostających w kompetencjach organów władzy publicznej, np.: studiów uwarunkowań kierunków zagospodarowania przestrzennego gmin i miejscowych planów zagospodarowania przestrzennego.

Opracowanie Planu Zadań Ochronnych dla Obszaru Natura 2000 Adelina jest realizowane w ramach projektu „**Opracowanie planów zadań ochronnych dla obszarów Natura 2000**” POIS.02.04.00-00-0193/16-01, współfinansowanego przez Unię Europejską ze środków Funduszu Spójności w ramach Programu Operacyjnego Infrastruktura i Środowisko 2014-2020.

Zgodnie z założeniami tego projektu, dokumentacja planu zadań ochronnych będzie opracowywana dla terenów znajdujących się poza gruntami należącymi do Skarbu Państwa



Fundusze Europejskie  
Infrastruktura i Środowisko



Unia Europejska  
Fundusz Spójności

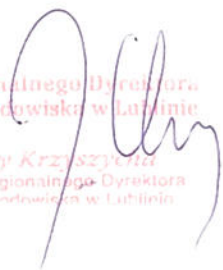


i będącymi w zarządzie Państwowego Gospodarstwa Leśnego Lasy Państwowe, tj. dla powierzchni obejmującej około 68% powierzchni obszaru Natura 2000.

Projekt planu zadań ochronnych będzie publikowany na stronie BIP Regionalnej Dyrekcji Ochrony Środowiska w Lublinie ([bip.lublin.rdos.gov.pl](http://bip.lublin.rdos.gov.pl)).

Istnieje możliwość zgłaszania uwag i wniosków, w tym za pomocą środków komunikacji elektronicznej na adres: [sekretariat.lublin@rdos.gov.pl](mailto:sekretariat.lublin@rdos.gov.pl), bez konieczności opatrywania ich bezpiecznym podpisem elektronicznym, o którym mowa w ustawie z dnia 5 września 2016 r. o usługach zaufania oraz identyfikacji elektronicznej (Dz. U. z 2016 r., poz. 1579).

z up. Regionalnego Dyrektora  
Ochrony Środowiska w Lublinie  
*dr Jerzy Krzyszyński*  
Zastępca Regionalnego Dyrektora  
Ochrony Środowiska w Lublinie



Naczelnik Wydziału  
Ochrony Przyrody i Obszarów Natura 2000  
*Krzysztof Czochra*



**Fundusze Europejskie**  
Infrastruktura i Środowisko



**Unia Europejska**  
Fundusz Spójności

