

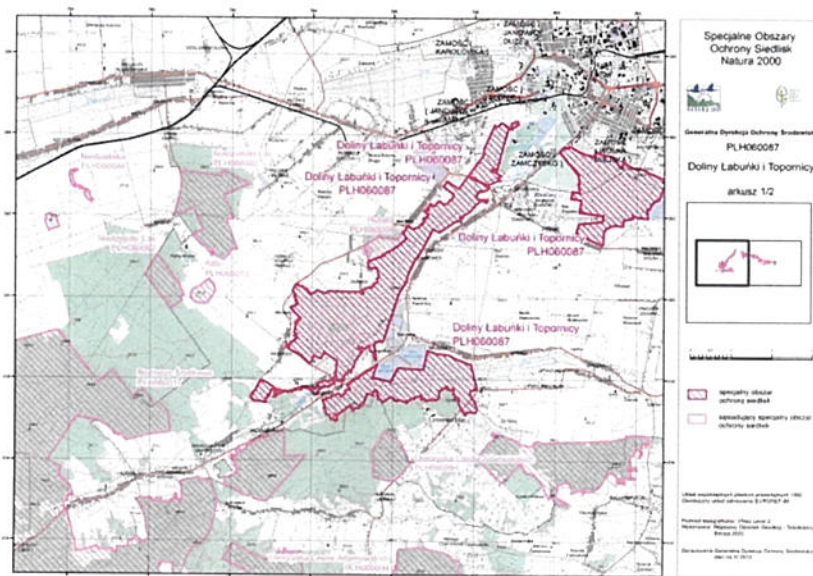


Założenia do opracowania planu zadań ochronnych specjalnego obszaru ochrony siedlisk Natura 2000 Doliny Łabuńki i Topornicy PLH060087

Obszar Natura 2000 Doliny Łabuńki i Topornicy PLH060087 został uznany za obszar mający znaczenie dla Wspólnoty Decyzją Komisji z dnia 10 stycznia 2011 r. w sprawie przyjęcia na mocy dyrektywy Rady 92/43/EWG czwartego zaktualizowanego wykazu terenów mających znaczenie dla Wspólnoty składających się na kontynentalny region biogeograficzny (notyfikowaną jako dokument nr C(2010) 9669), (2011/64/UE) – Dz.U.UE.L.2011.33.52 z dnia 2 lutego 2011 r. Obecnie status prawny obszaru określa Decyzja Wykonawcza Komisji (UE) 2016/2334 z dnia 9 grudnia 2016 r. w sprawie przyjęcia dziesiątego zaktualizowanego wykazu terenów mających znaczenie dla Wspólnoty składających się na kontynentalny region biogeograficzny (notyfikowana jako dokument nr C(2016) 8191) - Dz.U.UE.L.2016.353.324 z dnia 23 grudnia 2016 r.

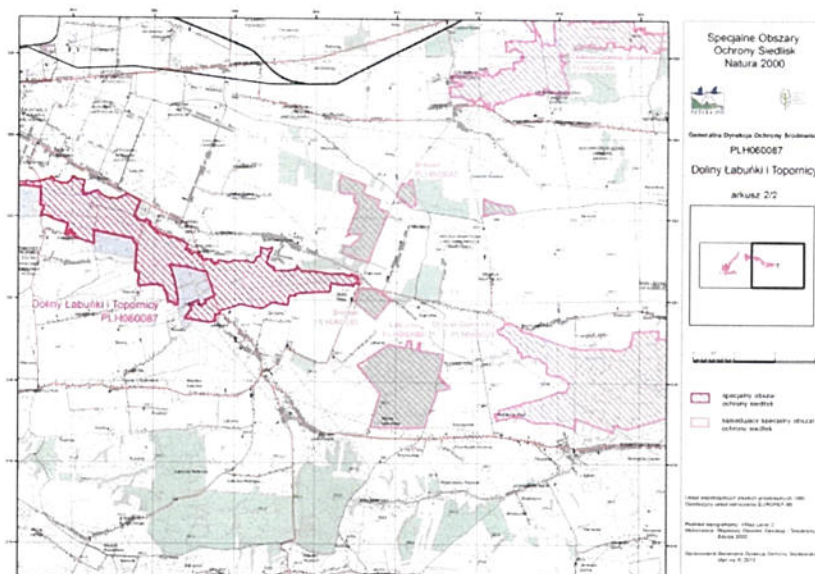
Położenie administracyjne obszaru

Obszar Doliny Łabuńki i Topornicy położony jest w województwie lubelskim, w powiecie zamojskim, na terenie gminy Łabunie i gminy Zamość oraz miasta Zamość. Powierzchnia obszaru wynosi 2054,72 ha. Obszar rozciąga się w kierunkach południowo-wschodnim i południowo-zachodnim od Zamościa.



Obszar Natura 2000 Doliny Łabuńki i Topornicy PLH060087 – arkusz 1 (źródło <http://natura2000.gdos.gov.pl>)





Obszar Natura 2000 Doliny Łabuńki i Topornicy PLH060087 – arkusz 2 (źródło <http://natura2000.gdos.gov.pl>)

Charakterystyka obszaru

Obszar położony jest w Kotlinie Zamojskiej stanowiącej część Wyżyny Lubelskiej. Obejmuje rozległe górne odcinki dolin rzek Łabuńki i Topornicy, dopływów Wieprza. Rzeki te są zasilane przez liczne źródła o znacznej wydajności. Dawniej tereny te miały charakter bagienny i stanowiły je torfowiska węglanowe. W okresie powojennym doliny rzek zostały zmeliorowane, co spowodowało ich znaczne osuszenie i zmiany pokrywającej je roślinności. Rzeka Łabuńka na całej długości jest obecnie uregulowana i pogłębiona. W jej dolinie, poza obszarem Natura 2000, znajdują się trzy kompleksy stawów rybnych. Obszar zajmują głównie łąki powstałe po osuszeniu torfowisk.

Obszar Doliny Łabuńki i Topornicy położony jest częściowo w otulinie Roztoczańskiego Parku Narodowego oraz w obrębie obszarów specjalnej ochrony ptaków: Roztocze PLB060012 i Dolina Górnej Łabuńki PLB060013. W granicach obszaru Natura 2000 znajduje się rezerwat „Wieprzec” (31,92 ha) oraz fragment rezerwatu faunistycznego „Hubale”. Część obszaru wchodzi w skład korytarza ekologicznego istotnego dla migracji zwierząt między obszarami Natura 2000 (Korytarz Południowo-Centralny GKPdC-2B).

Doliny Łabuńki i Topornicy są w większości użytkowane rolniczo, częściowo zajmują je tereny nieużytkowane. Siedliskiem chronionym na tym obszarze są łąki świeże. Ich zachowanie jest uzależnione od ekstensywnego koszenia. Na łąkach bardzo licznie występuje starodub łąkowy, rzadki gatunek siedlisk wilgotnych. Jego populacja szacowana jest na kilka tysięcy osobników. Część obszaru zajmują pola uprawne. Niewielka powierzchnia obszaru zarządzana jest przez Lasy Państwowe – Nadleśnictwo Zwierzyniec.

Obszar Natura 2000 został wyznaczony dla ochrony następujących siedlisk przyrodniczych oraz gatunków roślin i zwierząt:

- a) siedliska przyrodnicze
 - 6510 niżowe i górskie świeże łąki ekstensywnie użytkowane (*Arrhenatherion elatioris*)
- b) gatunki roślin
 - 1617 starodub łąkowy *Angelica palustris*
- c) gatunki zwierząt
 - 1337 bóbr europejski *Castor fiber*
 - 1355 wydra *Lutra lutra*
 - 1060 czerwończyk nieparek *Lycaena dispar*



Fundusze Europejskie
Infrastruktura i Środowisko



Unia Europejska
Fundusz Spójności



- 4038 czerwończyk fioletek *Lycaena helle*
- 6179 modraszek nausitous *Phengaris nausithous*
- 6177 modraszek telejus *Phengaris telejus*

Ważnym czynnikiem dla ochrony gatunków będących przedmiotami ochrony ww. obszaru jest poprawa stanu jednolitej części wód powierzchniowych - Łabuńki do Czarnego Potoku o kodzie PLRW20002324249, który obecnie oceniany jest jako zły. Termin osiągnięcia celów środowiskowych wyznaczonych dla tej części wód, tj. dobrego potencjału ekologicznego i dobrego stanu chemicznego, został ustalony na 2021 r.

Utrzymanie lub odtworzenie właściwego stanu przedmiotów ochrony wymaga m.in.: zachowania dużego uwilgotnienia podłoża, ale umożliwiającego coroczne lub okazjonalne (nie coroczne) koszenie, zachowania lub odtworzenia naturalnego zróżnicowania siedlisk ryb i płazów oraz tolerowania aktywności zwierząt związanych ze środowiskiem wodnym.

Głównymi zagrożeniami dla przedmiotów ochrony ww. obszaru Natura 2000 są: regulacja rzek, prace utrzymaniowe w ciekach, melioracje oraz intensyfikacja rolnictwa. W północnej części obszaru zagrożeniem jest obniżenie poziomu wód w obrębie leja depresyjnego związanego z komunalnym poborem wód w Zamościu.

Plan Zadań Ochronnych

Ochrona zasobów przyrodniczych wielu obszarów Natura 2000 bazuje na harmonijnym połączeniu zasad ochrony przyrody oraz zrównoważonego użytkowania siedlisk. Ich bogactwo przyrodnicze związane jest z dotychczasowymi metodami użytkowania ziemi i innymi sposobami gospodarowania. Informacje o obszarach Natura 2000 można znaleźć na stronie: www.natura2000.gdos.gov.pl.

Plan zadań ochronnych (PZO) jest głównym narzędziem planowania ochrony na obszarach Natura 2000. Plan ustanawiany jest na 10 lat przez Regionalnego Dyrektora Ochrony Środowiska w drodze aktu prawa miejscowego na podstawie art. 28 ust. 5 ustawy z dnia 16 kwietnia 2004 roku o ochronie przyrody (Dz. U. z 2016 r. poz. 2134 t.j. ze zm.).

Tryb sporządzania projektu PZO i zakres prac na potrzeby sporządzania projektu planu zadań ochronnych określa rozporządzenie Ministra Środowiska z dnia 17 lutego 2010 r. w sprawie sporządzania projektu planu zadań ochronnych dla obszaru Natura 2000 (Dz. U. z 2010 r., Nr 34, poz. 186 ze zm.).

Regionalny dyrektor ochrony środowiska sporządzając plan zadań ochronnych kieruje się koniecznością utrzymania i przywracania do właściwego stanu ochrony siedlisk przyrodniczych lub populacji gatunków i ich siedlisk, dla których każdy z obszarów indywidualnie został ustanowiony. Ważnym elementem przy tworzeniu PZO są uwarunkowania społeczne i gospodarcze oraz specyficzne cechy poszczególnych obszarów Natura 2000.

Regionalny dyrektor ochrony środowiska sporządzając projekt planu zadań ochronnych umożliwia zainteresowanym osobom i podmiotom prowadzącym działalność w obrębie siedlisk przyrodniczych i siedlisk gatunków, dla których ochrony wyznaczono obszar Natura 2000, udział w pracach związanych ze sporządzaniem tego projektu poprzez organizację spotkań tzw. Zespołów Lokalnej Współpracy, a także zapewnia możliwość udziału społeczeństwa, na zasadach i w trybie określonym w ustawie z dnia 3 października 2008 r. o udostępnianiu informacji o środowisku i jego ochronie, udziale społeczeństwa w ochronie środowiska oraz o ocenach oddziaływania na środowisko (Dz. U. z 2017 r. poz. 1405 t.j. ze zm.). Takie podejście umożliwia wykorzystanie w procesie planowania interdyscyplinarnej wiedzy wszystkich jego uczestników, uwzględnienie uwarunkowań społeczno - gospodarczych, a także współpracę na rzecz wspólnych celów.

Plan zadań ochronnych zawiera mapę obszaru wraz z opisem granic, identyfikację istniejących i potencjalnych zagrożeń dla przedmiotów ochrony, cele działań ochronnych, określenie działań ochronnych, ze wskazaniem podmiotów odpowiedzialnych za ich



Fundusze Europejskie
Infrastruktura i Środowisko



Unia Europejska
Fundusz Spójności



wykonanie i obszarami ich wdrażania oraz wskazania do zmiany w istniejących dokumentach planistycznych.

Ustalenia PZO mogą w sposób bezpośredni oddziaływać na organy administracji samorządowej i terenowe organy administracji rządowej, właścicieli i użytkowników gruntów rolnych, leśnych, wód oraz właścicieli nieruchomości, w obrębie których występują przedmioty ochrony obszaru Natura 2000, przedsiębiorców, którzy prowadzą działalność lub zainteresowanych realizacją przedsięwzięć na obszarze Natura 2000. Ponadto ustalenia planu zadań ochronnych winny być transponowane do różnych obowiązujących dokumentów planistycznych pozostających w kompetencjach organów władzy publicznej, np.: studiów uwarunkowań kierunków zagospodarowania przestrzennego gmin i miejscowych planów zagospodarowania przestrzennego.

Opracowanie Planu Zadań Ochronnych dla obszaru Natura 2000 Doliny Łabuńki i Topornicy jest realizowane w ramach projektu „**Opracowanie planów zadań ochronnych dla obszarów Natura 2000**” POIS.02.04.00-00-0193/16-01, współfinansowanego przez Unię Europejską ze środków Funduszu Spójności w ramach Programu Operacyjnego Infrastruktura i Środowisko 2014-2020.

Zgodnie z założeniami tego projektu, dokumentacja planu zadań ochronnych będzie opracowywana dla terenów znajdujących się poza gruntami należącymi do Skarbu Państwa i będącymi w zarządzie Państwowego Gospodarstwa Leśnego Lasy Państwowe, tj. dla powierzchni obejmującej około 99,8% powierzchni obszaru Natura 2000.

Projekt planu zadań ochronnych będzie publikowany na stronie BIP Regionalnej Dyrekcji Ochrony Środowiska w Lublinie (bip.lublin.rdos.gov.pl).

Istnieje możliwość zgłaszania uwag i wniosków, w tym za pomocą środków komunikacji elektronicznej na adres: sekretariat.lublin@rdos.gov.pl, bez konieczności opatrywania ich bezpiecznym podpisem elektronicznym, o którym mowa w ustawie z dnia 5 września 2016 r. o usługach zaufania oraz identyfikacji elektronicznej (Dz. U. z 2016 r., poz. 1579).

z up. Regionalnego Dyrektora
Ochrony Środowiska w Lublinie

dr Jerzy Krzysztofa
Zastępca Regionalnego Dyrektora
Ochrony Środowiska w Lublinie

Naczelnik Wydziału
Ochrony Przyrody i Obszarów Natura 2000
Krzysztof Czochra



Fundusze Europejskie
Infrastruktura i Środowisko



Unia Europejska
Fundusz Spójności



WE Bur