



**Założenia do opracowania planu zadań ochronnych
specjalnego obszaru ochrony siedlisk Natura 2000
Adelina PLH060084**

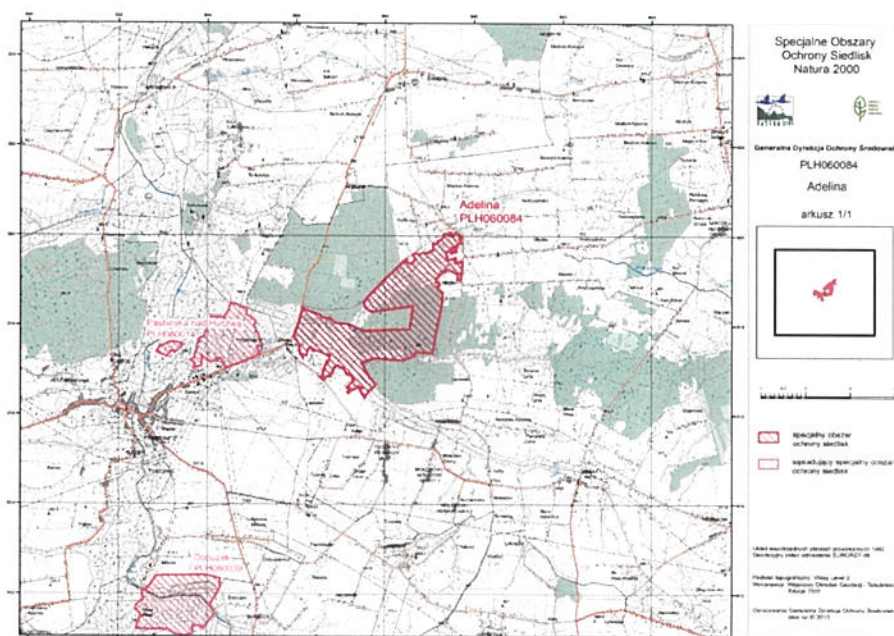
Obszar Natura 2000 Adelina PLH060084 został uznany za obszar mający znaczenie dla Wspólnoty Decyzją Komisji z dnia 10 stycznia 2011 r. w sprawie przyjęcia na mocy dyrektywy Rady 92/43/EWG czwartego zaktualizowanego wykazu terenów mających znaczenie dla Wspólnoty składających się na kontynentalny region biogeograficzny (notyfikowaną jako dokument nr C(2010) 9669), (2011/64/UE) – Dz.U.UE.L.2011.33.52 z dnia 2 lutego 2011 r. Obecnie status prawny obszaru określa Decyzja Wykonawcza Komisji (UE) 2016/2334 z dnia 9 grudnia 2016 r. w sprawie przyjęcia dziesiątego zaktualizowanego wykazu terenów mających znaczenie dla Wspólnoty składających się na kontynentalny region biogeograficzny (notyfikowana jako dokument nr C(2016) 8191) – Dz.U.UE.L.2016.353.324 z dnia 23 grudnia 2016 r.

Położenie administracyjne obszaru

Obszar Adelina położony jest w województwie lubelskim, powiecie hrubieszowskim, gminie Mircze oraz powiecie tomaszowskim, gminie Tyszowce.

Powierzchnia obszaru wynosi 483,73 ha.

Obszar znajduje się około 4 km w kierunku północno-wschodnim od miejscowości Tyszowce.



Obszar Natura 2000 Adelina PLH060084 (źródło <http://natura2000.gdos.gov.pl>)



Charakterystyka obszaru

Obszar Adelina położony jest w Kotlinie Hrubieszowskiej, będącej częścią Wyżyny Wołyńskiej. Jest to teren o mało urozmaiconej rzeźbie terenu i małych wysokościach względnych. Ostoja obejmuje część kompleksu leśnego oraz śródleśne i przyleśne łąki w zatorfionych dolinach prawobrzeżnych dopływów rzeki Huczwy. Przeważającą część powierzchni tego terenu stanowią lasy zarządzane przez Nadleśnictwo Mircze, wśród nich grądy stanowiące cenne, chronione siedlisko przyrodnicze.

W płaskich, zabagnionych obniżeniach terenu i w dolinach, dominują użytki zielone, tworzące kompleks z szuwarami i zaroślami wierzbowymi. Są one odwadniane przez rowy melioracyjne. Łąki na tym terenie są ekstensywnie użytkowane i wyróżniają się licznym występowaniem starodubu łąkowego, rzadkiej rośliny siedlisk wilgotnych. We wschodniej części obszaru znajduje się kilka stawów. Teren ostoi jest jednym z niewielu stanowisk różanki w województwie lubelskim.

Obszar Adelina znajduje się w obrębie obszaru specjalnej ochrony ptaków Ostoja Tyszowiecka PLB060011, jest również częścią korytarza ekologicznego istotnego dla migracji fauny między obszarami w sieci Natura 2000 (Korytarz Południowo-Centralny GKPdC-2B).

Obszar Natura 2000 został wyznaczony dla ochrony następujących siedlisk przyrodniczych oraz gatunków roślin i zwierząt:

- a) siedliska przyrodnicze
 - 9170 grąd środkowoeuropejski i subkontynentalny (*Galio-Carpinetum*, *Tilio-Carpinetum*)
- b) gatunki roślin
 - 1617 starodub łąkowy *Angelica palustris*
 - 1902 obuwik pospolity *Cypripedium calceolus*
- c) gatunki zwierząt
 - 1188 kumak nizinny *Bombina bombina*
 - 1060 czerwończyk nieparek *Lycaena dispar*
 - 6179 modraszek nausitous *Phengaris nausithous*
 - 6177 modraszek telejus *Phengaris telejus*
 - 5339 różanka *Rhodeus amarus*
 - 1014 poczwarówka zwężona *Vertigo angustior*

Głównymi zagrożeniami dla gatunków i siedlisk będących przedmiotami ochrony obszaru są: niewłaściwie prowadzona gospodarka leśna, brak użytkowania części terenów otwartych, którego skutkiem jest zarastanie siedlisk przez drzewa i krzewy oraz prace melioracyjne powodujące odwadnianie siedlisk.

Ważnym czynnikiem dla ochrony gatunków będących przedmiotami ochrony ww. obszaru jest poprawa stanu Dopływu ze Starej Wsi, jednolitej części wód powierzchniowych o kodzie PLRW2000162662369, który oceniany jest jako zły. Termin osiągnięcia celów środowiskowych wyznaczonych dla tej części wód, tj. dobrego stanu ekologicznego i dobrego stanu chemicznego, został ustalony na 2021 r.



Fundusze Europejskie
Infrastruktura i Środowisko



Unia Europejska
Fundusz Spójności



Plan Zadań Ochronnych

Ochrona zasobów przyrodniczych w obszarach Natura 2000 bazuje, w głównej mierze na harmonijnym połączeniu zasad ochrony przyrody oraz zrównoważonego użytkowania siedlisk. Bogactwo przyrodnicze wielu obszarów związane jest z dotychczasowymi metodami użytkowania ziemi i sposobami gospodarowania.

Informację o obszarach Natura 2000 można znaleźć na stronie www.natura2000.gdos.gov.pl

Plan zadań ochronnych (PZO) jest głównym narzędziem planowania ochrony na obszarach Natura 2000. Plan ustanawiany jest na 10 lat przez Regionalnego Dyrektora Ochrony Środowiska w drodze aktu prawa miejscowego na podstawie art. 28 ust.5 ustawy z dnia 16 kwietnia 2004 roku o ochronie przyrody (Dz. U. z 2016. poz.2134 ze zm.).

Tryb sporządzania projektu PZO i zakres prac na potrzeby sporządzania projektu planu zadań ochronnych określa rozporządzenie Ministra Środowiska z dnia 17 lutego 2010 r. w sprawie sporządzania projektu planu zadań ochronnych dla obszaru Natura 2000 (Dz. U. z 2010 roku, Nr 34, poz. 186 ze zm.).

Regionalny dyrektor ochrony środowiska sporządzając plan zadań ochronnych kieruje się koniecznością utrzymania i przywracania do właściwego stanu ochrony siedlisk przyrodniczych lub populacji gatunków i ich siedlisk, dla których każdy z obszarów indywidualnie został ustanowiony. Ważnym elementem przy tworzeniu PZO są uwarunkowania społeczne i gospodarcze oraz specyficzne cechy poszczególnych obszarów Natura 2000.

Regionalny dyrektor ochrony środowiska sporządzając projekt planu zadań ochronnych umożliwia zainteresowanym osobom i podmiotom prowadzącym działalność w obrębie siedlisk przyrodniczych i siedlisk gatunków, dla których ochrony wyznaczono obszar Natura 2000, udział w pracach związanych ze sporządzaniem tego projektu poprzez organizację spotkań tzw. Zespołów Lokalnej Współpracy, a także zapewnia możliwość udziału społeczeństwa, na zasadach i w trybie określonym w ustawie z dnia 3 października 2008 r. o udostępnianiu informacji o środowisku i jego ochronie, udziale społeczeństwa w ochronie środowiska oraz o ocenach oddziaływania na środowisko (Dz. U. z 2017 r. poz. 1405 t.j. ze zm.). Takie podejście umożliwia wykorzystanie w procesie planowania interdyscyplinarnej wiedzy wszystkich jego uczestników, uwzględnienie uwarunkowań społeczno - gospodarczych, a także współpracę na rzecz wspólnych celów.

Plan zadań ochronnych zawiera mapę obszaru wraz z opisem granic, identyfikację istniejących i potencjalnych zagrożeń dla przedmiotów ochrony, cele działań ochronnych, określenie działań ochronnych, ze wskazaniem podmiotów odpowiedzialnych za ich wykonanie i obszarami ich wdrażania oraz wskazania do zmiany w istniejących dokumentach planistycznych.

Ustalenia PZO mogą w sposób bezpośredni oddziaływać na organy administracji samorządowej i terenowe organy administracji rządowej, właścicieli i użytkowników gruntów rolnych, leśnych, wód oraz właścicieli nieruchomości, w obrębie których występują przedmioty ochrony obszaru Natura 2000, przedsiębiorców, którzy prowadzą działalność lub zainteresowanych realizacją przedsięwzięć na obszarze Natura 2000. Ponadto ustalenia planu zadań ochronnych winny być transponowane do różnych obowiązujących dokumentów planistycznych pozostających w kompetencjach organów władzy publicznej, np.: studiów uwarunkowań kierunków zagospodarowania przestrzennego gmin i miejscowych planów zagospodarowania przestrzennego.

Opracowanie Planu Zadań Ochronnych dla Obszaru Natura 2000 Adelina jest realizowane w ramach projektu „**Opracowanie planów zadań ochronnych dla obszarów Natura 2000**” POIS.02.04.00-00-0193/16-01, współfinansowanego przez Unię Europejską ze środków Funduszu Spójności w ramach Programu Operacyjnego Infrastruktura i Środowisko 2014-2020.

Zgodnie z założeniami tego projektu, dokumentacja planu zadań ochronnych będzie opracowywana dla terenów znajdujących się poza gruntami należącymi do Skarbu Państwa



Fundusze Europejskie
Infrastruktura i Środowisko



Unia Europejska
Fundusz Spójności



i będącymi w zarządzie Państwowego Gospodarstwa Leśnego Lasy Państwowe, tj. dla powierzchni obejmującej około 68% powierzchni obszaru Natura 2000.

Projekt planu zadań ochronnych będzie publikowany na stronie BIP Regionalnej Dyrekcji Ochrony Środowiska w Lublinie (bip.lublin.rdos.gov.pl).

Istnieje możliwość zgłaszania uwag i wniosków, w tym za pomocą środków komunikacji elektronicznej na adres: sekretariat.lublin@rdos.gov.pl, bez konieczności opatrywania ich bezpiecznym podpisem elektronicznym, o którym mowa w ustawie z dnia 5 września 2016 r. o usługach zaufania oraz identyfikacji elektronicznej (Dz. U. z 2016 r., poz. 1579).

Z up. Regionalnego Dyrektora
Ochrony Środowiska w Lublinie

dr Jerzy Krzyszycho
Zastępca Regionalnego Dyrektora
Ochrony Środowiska w Lublinie

Naczelnik Wydziału
Ochrony Przyrody i Obszarów Natura 2000

Krzysztof Czochra



Fundusze Europejskie
Infrastruktura i Środowisko



Unia Europejska
Fundusz Spójności

