

**ZARZĄDZENIE NR 38/17**  
**REGIONALNEGO DYREKTORA OCHRONY ŚRODOWISKA**  
**w Lublinie**  
**z dnia 21 lipca 2017 r.**  
**w sprawie ustanowienia zadań ochronnych dla rezerwatu przyrody**  
**„Lasy Janowskie”**

Na podstawie art. 22 ust. 2 pkt 2 ustawy z dnia 16 kwietnia 2004 roku o ochronie przyrody (t. j. z 2016 r. poz. 2134 z późn. zm.)

**zarządza się, co następuje:**

§ 1. Ustanawia się na 2 lata zadania ochronne dla rezerwatu przyrody „Lasy Janowskie”, zwanego dalej „rezerwatem”.

§ 2. Zadania ochronne, o których mowa w § 1, obejmują:

- 1) identyfikację i ocenę istniejących i potencjalnych zagrożeń wewnętrznych i zewnętrznych oraz sposoby eliminacji lub ograniczania tych zagrożeń i ich skutków, które są określone w załączniku nr 1 do zarządzenia;
- 2) opis sposobów ochrony czynnej ekosystemów oraz gatunków roślin i zwierząt, z podaniem rodzaju, rozmiaru i lokalizacji poszczególnych zadań, które są określone w załączniku nr 2 do zarządzenia;
- 3) wskazanie obszarów objętych ochroną czynną w załączniku nr 3 do zarządzenia.

§ 3. Obszar rezerwatu objęty jest ochroną czynną.

§ 4. Traci moc zarządzenie nr 31/16 Regionalnego Dyrektora Ochrony Środowiska w Lublinie z dnia 29 lipca 2016 r. w sprawie ustanowienia zadań ochronnych dla rezerwatu przyrody „Lasy Janowskie”.

§ 5. Nadzór nad wykonaniem zarządzenia sprawuje Regionalny Konserwator Przyrody w Lublinie.

§ 6. Zarządzenie wchodzi w życie z dniem podpisania.

Regionalny Dyrektor Ochrony Środowiska  
w Lublinie  
*Beata Sielewicz*

Identyfikacja i ocena istniejących i potencjalnych zagrożeń wewnętrznych i zewnętrznych oraz sposoby eliminacji lub ograniczania tych zagrożeń i ich skutków.

L.p.	Identyfikacja i ocena istniejących i potencjalnych zagrożeń wewnętrznych i zewnętrznych	Sposoby eliminacji lub ograniczania tych zagrożeń i ich skutków
1.	<p>Niedostateczne zróżnicowanie wiekowe i gatunkowe niektórych drzewostanów. Osłabienie kondycji zdrowotnej litych drzewostanów sosnowych, m.in. na skutek nadmiernego przegęszczenia. Nadmierne zagęszczenie drzew w młodych, jednowiekowych drzewostanach sztucznego pochodzenia. Podatność tych drzewostanów na gradacje szkodliwych owadów oraz na działanie czynników abiotycznych (wiatr, śnieg). Zagrożenie istniejące, wewnętrzne.</p>	<p>Regulowanie zagęszczenia i odpowiedniego rozmieszczenia drzew w drzewostanie w sposób sprzyjający jego stabilizacji oraz powstawaniu niezbędnej przestrzeni życiowej dla dalszego rozwoju drzewostanu. Ograniczenie presji czynników destrukcyjnych działających w osłabionych borach sosnowych. Cięcia pielęgnacyjno-ochronne o charakterze czyszczeń i trzebieży, mające na celu eliminację przegęszczenia drzewostanów, kształtujące właściwy, zgodny z siedliskiem, skład gatunkowy oraz zróżnicowanie wiekowe.</p>
2.	<p>Zagrożenie trwałości i stabilności drzewostanu w wyniku gradacji szkodników wtórnych i pierwotnych. Zagrożenie potencjalne, wewnętrzne.</p>	<p>Stały monitoring populacji owadów zagrażających ekosystemowi leśnemu, a w szczególności: kornika ostrozębnego, barczatki sosnowki, strzygoni choinówki, poprocha cetyniaka, osnu gwiazdzistej, brudnicy mniszki, chrabąszcza majowego i innych gatunków. Ograniczenie gradacji zagrażających trwałości drzewostanów, w szczególności gradacji kornika ostrozębnego. Stworzenie korzystnych warunków bytowych dla ptaków i nietoperzy poprzez czyszczenie istniejących skrzynek lęgowych i wywieszanie nowych. Stałe monitorowanie stanu przyrody i obserwacja procesów zachodzących w ekosystemie.</p>
3.	<p>Zarastanie łąk z cennymi chronionymi gatunkami roślin i zwierząt. Zagrożenie potencjalne, wewnętrzne.</p>	<p>Koszenie powierzchni łąkowych.</p>
4.	<p>Sukcesja drzew i krzewów w siedliskach torfowiskowych. Zanikanie otwartego charakteru siedlisk torfowiskowych na</p>	<p>Podjęcie działań zmierzających do zmniejszenia udziału niepożądanego nalotu i podrostu drzew i krzewów w obrębie</p>

	skutek zarastania nalotem drzew i krzewów. Postępujące zmiany warunków hydrologicznych na skutek zwiększonej ewapotranspiracji nalotu i podrostu. Degradacja złoża torfu i powierzchniowej warstwy torfowisk wskutek penetracji korzeni. Zaburzenie warunków świetlnych dla roślinności charakterystycznej siedlisk. Zagrożenie istotne, wewnętrzne.	torfowisk (selektywne usuwanie nalotu i podrostu drzew i krzewów, ze szczególnym uwzględnieniem gatunków obcych siedliskowo).
5.	Zagrożenie pożarowe drzewostanów w rezerwacie. Nielegalne rozpalanie ognisk w lesie. Zagrożenie potencjalne, wewnętrzne.	Poprawa przejezdności dróg i dojazdów przeciwpożarowych. Zabezpieczenie lasu przed pożarem – w miejscach nielegalnego palenia ognisk.
6.	Penetracja rezerwatu w celach turystycznych, rekreacyjnych lub zbioru runa leśnego. Antropopresja. Wjazdy na teren rezerwatu pojazdów mechanicznych. Zagrożenie bezpieczeństwa osób poruszających się po szlakach w rezerwacie. Zagrożenie istniejące, wewnętrzne.	<p>Utrzymanie i konserwacja infrastruktury turystycznej znajdującej się na wyznaczonych szlakach. Utrzymanie czystości – zbiórka i wywóz śmieci pozostawionych w rezerwacie przez odwiedzających. Utrzymanie warunków bezpiecznego poruszania się po szlakach wytyczonych do ruchu Zarządzeniami Regionalnego Dyrektora Ochrony Środowiska w Lublinie znak:</p> <ul style="list-style-type: none"> <li>– RDOŚ-06-WPN-66301-030-4/10/mpr z dnia 9 marca 2010 r.,</li> <li>– 18/16 z dnia 6 czerwca 2016r. w sprawie wyznaczenia szlaku pieszego w rezerwacie przyrody „Lasy Janowskie” (Ścieżka na Porytowe Wzgórze-wariant II);</li> <li>– 19/16 z dnia 6 czerwca 2016 r. w sprawie wyznaczenia szlaku w rezerwacie przyrody „Lasy Janowskie” (Ścieżka: Dwugajówka);</li> <li>– 13/17 z dnia 15 marca 2017r. w sprawie wyznaczenia szlaku rowerowego w rezerwacie przyrody „Lasy Janowskie” (Szlak „Wyprawa do Leśnego Skarbca”).</li> </ul> <p>Kształtowanie świadomości ekologicznej społeczeństwa oraz promowanie tras wyznaczonych do ruchu w rezerwacie. Patrole terenowe pod kątem niekontrolowanej penetracji i antropopresji.</p>
7.	Utrata cennej bazy nasiennej miejscowego ekotypu sosny solskiej. Zagrożenie istniejące, wewnętrzne.	Zbiór szyszek z drzewostanów nasiennych w celu zachowania miejscowej bazy nasiennej.

8.	Występowanie obcych geograficznie gatunków roślin. Zagrożenie istniejące, wewnętrzne.	Monitoring i stałe usuwanie ekspansywnych gatunków roślin.
9.	Zaburzenia stosunków wodnych. Pogarszanie się stanu urządzeń piętrzących. Zagrożenie potencjalne, wewnętrzne.	Zapobieganie zmianom stosunków wodnych poprzez regulację poziomu wód za pomocą istniejących urządzeń piętrzących. Bieżąca konserwacja i remonty urządzeń piętrzących wodę.
10.	Grodzenia (upraw lub pojedynczych drzew biocenotycznych), które ze względu na wiek przedmiotu grodzenia, przestały pełnić swoją rolę, aktualnie stanowiące bariery dla zwierząt.	Demontaż istniejących grodzień.
11.	Zacieranie się na obszarze rezerwatu miejsc historycznych związanych z Bitwą nad Branwią. Zagrożenie istniejące, wewnętrzne.	Utrzymanie w należyтым stanie miejsc historycznych – pomników, krzyży i mogił partyzanckich (symbolicznych).
12.	Spadek liczebności populacji owadów zapylających, w tym pszczół.	Stworzenie dogodnych warunków do egzystencji pszczół w lasach. Zajęcia edukacyjne zwiększające świadomość społeczną o konieczności aktywnej ochrony rodzimych ras pszczół.

  
 Regionalny Dyrektor Ochrony Środowiska  
 w Lublinie  
*Beata Sielewicz*

Opis sposobów ochrony czynnej ekosystemów oraz gatunków roślin i zwierząt z podaniem rodzaju, rozmiaru i lokalizacji poszczególnych zadań.

L.p.	Rodzaj zadań ochronnych	Rozmiar zadań ochronnych	Lokalizacja zadań ochronnych
1.	<p>Cięcia pielęgnacyjno-ochronne w młodszych klasach wieku, regulujące zagęszczenie drzew, różnicujące strukturę przestrzenną i podnoszące stabilność drzewostanów.</p> <p>Działanie realizowane w ramach projektu LIFE13 NAT/PL/000032 w siedliskach przyrodniczych 9170 ąwad środkowoeuropejski i subkontynentalny <i>Galio-Carpinetum</i>, <i>Tilio-Carpinetum</i> oraz 91P0 wyżynny jodłowy bór mieszany <i>Abietetum polonicum</i>.</p>	Łączna powierzchnia 27,21 ha.	<p>Nadleśnictwo: Janów Lubelski, obręb: Władysławów, leśnictwo: Flisy, oddz.: 205 a, 205 d, 205 f, 205 g, 206 b, 206 c, 206 d, 207 h, 208 k, 209 h, 230 d, 230 f, 230 h, 231 d, 231 i, 234 b, 235 h, 238 g, 258 c, 274 d, 275 a, 275 b, 278 a, 290 d, 290 g, 311 c.</p> <p>Nadleśnictwo: Janów Lubelski, obręb: Władysławów, leśnictwo Bukowa, oddz.: 254 b.</p>
2.	Monitoring populacji owadów zagrażających ekosystemowi leśnemu, w szczególności, barczatki sosnowki, strzygoni choinówki, poprocha cetyniaka, osnui gwiazdzistej, brudnicy mniszki, chrabąszcza majowego.	Cały obszar rezerwatu.	Na obszarze całego rezerwatu.
	Prowadzenie monitoringu kornika ostrożębnego. W przypadku stwierdzenia zagrożenia gradacją, usunięcie poprzez wycinkę drzew, z wywiezieniem biomasy poza teren rezerwatu i zagospodarowaniem drewna przez Nadleśnictwo Janów Lubelski. Wypalanie pozostałych po wycince gałęzi.	Cały obszar rezerwatu.	Na obszarze całego rezerwatu.

	Ochrona awifauny i nietoperzy: – czyszczenie istniejących i wywieszanie nowych skrzynek lęgowych.	Stosownie do potrzeb.	Na obszarze całego rezerwatu.
3.	Wykaszenie roślinności zielonej na łąkach. Preferowany termin koszenia 1 sierpnia – 30 września. Usunięcie uzyskanej biomasy poza teren rezerwatu. Postępowanie zgodne z warunkami przyznanych płatności rolnośrodowiskowych.	Na powierzchni 17,25 ha/rok.	Nadleśnictwo Janów Lubelski, obręb Władysławów, leśnictwo Flisy, oddz.: 290 i, 290 j, 291 g, 291 j, 292 j, 292 k, 292 l, 304 c, 304 d, 304 f, 304 i, 304 j, 310 h, 310 j, 310 k, 310 m, 311 a, 311 g, 311 i, 311 j, 312 j, 312 k, 312 l, 312 m, 312 n, 316 b, 316 d, 316 f, 316 g, 323 a.
4.	Selektywne usuwanie nalotu i podrostu drzew i krzewów wraz z wyniesieniem wyciętej biomasy poza obszar torfowiska.  Działanie realizowane w ramach projektu LIFE13 NAT/PL/000032 w siedlisku przyrodniczym 7110* torfowiska wysokie z roślinnością torfotwórczą (żywe).	Na powierzchni 1,91 ha.	Nadleśnictwo: Janów Lubelski, obręb: Władysławów, leśnictwo: Flisy, oddz.: 273 b, 315 j.  Nadleśnictwo: Janów Lubelski, obręb: Władysławów, leśnictwo Bukowa, oddz.: 253 g, 266 f.
5.	Wykaszenie (w razie konieczności połączone w odkrzaczaniem) poboczy dojazdów pożarowych. Zabieg z wykorzystaniem sprzętu mechanicznego.	W zależności od potrzeb.	Pobocza dojazdów pożarowych nr 4, 5, 6, 9, 10, 38 – prowadzących przez rezerwat.
	Doraźne remonty dojazdów pożarowych.	W zależności od potrzeb.	Dojazdy pożarowe nr 4, 5, 6, 9, 10, 38 – prowadzące przez rezerwat.

	W miejscach nielegalnego palenia ognisk wykonanie pasa przeciwpożarowego poprzez odstonięcie pasa gleby mineralnej o szerokości 2 m, pozbawionego materiałów łatwopalnych i zabezpieczającego przed rozprzestrzenianiem się ognia w lesie.	200 mb/rok.	Nadleśnictwo Janów Lubelski, obręb Władysławów, leśnictwo Flisy, oddz.: 229 i, 302 f.
	Usuwanie drzew blokujących dojazdy pożarowe. Wycinka drzew wykazujących oznaki niestabilności (m.in. nienaturalnie pochylone, martwe, z objawami rozkładu drewna, zrywania korzeni w postaci jednostronnych wyniesień i szczelin podłoża) i zagrażających bezpieczeństwu pożarowemu – rosnących wzdłuż dojazdów pożarowych i innych dróg leśnych przebiegających przez teren rezerwatu.	Wycinka drzew kwalifikujących się do wysokiego ryzyka złamania lub wywrócenia z pozostawieniem drewna do naturalnego rozkładu.  Dopuszcza się usunięcie drewna poza teren rezerwatu w przypadku punktowego nagromadzenia się wyciętych drzew. Dotyczy to sytuacji zagrożenia trwałości drzewostanów lub bezpieczeństwa pożarowego lasu.	Dojazdy pożarowe i drogi leśne przebiegające przez rezerwat oraz tereny do nich przyległe (w pasie o szerokości odpowiadającej 1 wysokości otaczającego drzewostanu).
	Patrolowanie przez pracowników Służby Leśnej terenu w okresie zagrożenia pożarowego (w terminie marzec-październik).	W zależności od potrzeb.	Obszar całego rezerwatu.
6.	Naprawa i konserwacja infrastruktury turystycznej na wyznaczonych szlakach turystycznych w rezerwacie.	W zależności od potrzeb.	Nadleśnictwo: Janów Lubelski, obręb: Władysławów leśnictwo: Bukowa i Flisy, wzdłuż wyznaczonych szlaków turystycznych.
	Utrzymanie czystości – zbiórka i wywóz śmieci z terenu rezerwatu.	W zależności od potrzeb.	Teren całego rezerwatu.
	Utrzymanie sprawności technicznej istniejącego oznakowania rezerwatu (tablice urzędowe, regulaminowe,	W zależności od potrzeb.	Nadleśnictwo: Janów Lubelski, obręb:

	informacyjne).		Władysławów leśnictwo: Bukowa i Flisy, wzdłuż wyznaczonych szlaków turystycznych.
	Utrzymanie drożności szlaków turystycznych, dojazdów pożarowych oraz dróg publicznych przebiegających przez rezerwat – usuwanie złomów, wywrotów, zwisających konarów i drzew podciętych przez bobry lub stwarzających potencjalne zagrożenie.	W zależności od potrzeb, w przypadku zablokowania ścieżki lub w sytuacjach zagrożenia bezpieczeństwa ludzi przebywających na wyznaczonej trasie udostępniającej rezerwat do zwiedzania. Wycinkę drzew potencjalnie zagrażających należy dokonać po wizji terenowej i wyznaczeniu ich z Regionalną Dyрекcją Ochrony Środowiska w Lublinie, w okresie od 15 października do końca lutego. Usunięcie pozyskanego drewna poza teren rezerwatu w przypadku gdy zagraża bezpieczeństwu pożarowemu lub pozostawienie go w drzewostanach lub na ich skrajach.	Dotyczy drzew rosnących wzdłuż udostępnionych dla ruchu szlaków turystycznych i dróg publicznych (w pasie o szerokości odpowiadającej 1 wysokości otaczającego drzewostanu).
7.	Zbiór szyszek z drzewostanów nasiennych w celu zachowania lokalnej bazy nasiennej.	Nie więcej niż 600 kg szyszek/1 rok. Zbiór próbny listopad, zbiór właściwy w terminie od grudnia do stycznia. Należy uwzględnić występowanie w obszarze gatunków chronionych.	Nadleśnictwo: Janów Lubelski, obręb: Władysławów, leśnictwo: Flisy oddz.: 293 b.
8.	Usuwanie obcych geograficznie gatunków roślin poprzez wycinanie i karczowanie. W przypadku zagrożenia wysianiem się – wywiezienie pozyskanej biomasy poza teren rezerwatu i spalanie.	Monitorowanie pod kątem występowania obcych gatunków roślin. Usuwanie poprzez wycięcie egzemplarzy gatunków obcych – czeremchy amerykańskiej <i>Prunus serotina</i> i dębu czerwonego <i>Quercus rubra</i> . W przypadku ponownego	Cały obszar rezerwatu.

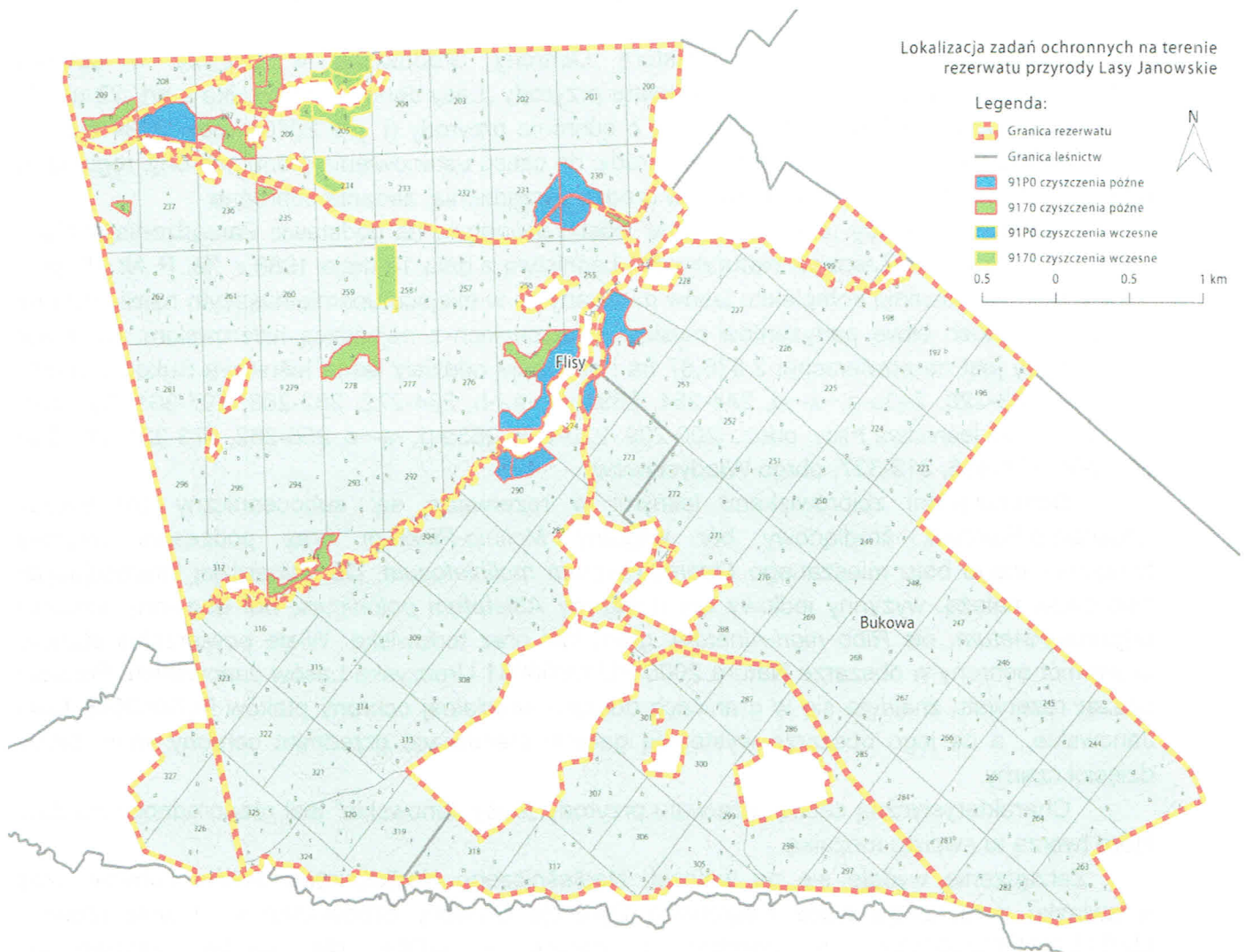


		wystąpienia gatunku (wysianie z nasion lub odbicie z odrośli) dalsze zwalczanie aż do momentu ustąpienia gatunków. Wywóz pozyskanej biomasy poza obszar rezerwatu. Pozostawienie terenu po wykonanych zabiegach do naturalnej sukcesji.	
9.	Utrzymywanie właściwych stosunków wodnych za pomocą wybudowanego systemu urządzeń piętrzących wodę na rowach. Kontrola stanu technicznego oraz utrzymanie sprawności technicznej (konserwacja) urządzeń służących małej retencji wodnej.	W zależności od potrzeb.	Wszystkie urządzenia piętrzące w rezerwacie.
10.	Demontaż (likwidacja) ogrodzeń wykonanych z siatki leśnej gniazd dębu poddanych zabiegowi ochrony czynnej.  Działanie realizowane w ramach projektu LIFE13 NAT/PL/000032.	Łączna długość 2 493 mb.	Nadleśnictwo: Janów Lubelski, obręb: Władysławów, leśnictwo: Flisy oddz.: 205 a, 205 d, 234 b, 205 g, 206 d, 205 f.
	Demontaż (likwidacja) ogrodzeń wykonanych z siatki leśnej.	Łączna długość 6 349 mb.	Nadleśnictwo: Janów Lubelski, obręb: Władysławów, leśnictwo: Flisy oddz.: 205 b, 206 b, 207 k, 208 f, 209 f, 229 b, 230 c, j, 235 a, b, 238 g, 255 a, 256 g, 257 h, 258 j, 262 a, h, k, 275 g, 278 d, 310 f.
	Demontaż ogrodzeń z siatki leśnej otaczającej drzewa o znaczeniu biocenotycznym.	W zależności od potrzeb.	Cały obszar rezerwatu.
11.	Utrzymanie obiektów historycznych (m.in. mogił, krzyży, pomników). Dbalność o otoczenie poprzez sukcesywne usuwanie podrostów drzew i krzewów	W zależności od potrzeb.	Wszystkie miejsca i obiekty historyczne w rezerwacie.

	z najbliższego otoczenia obiektów.		
12.	Instalacja kłód bartnych w celu zasiedlenia przez rodziny pszczele, połączona z obserwacją zasiedlania kłód.	5 szt.	<p>Nadleśnictwo: Janów Lubelski, obręb: Władysławów, leśnictwo: Bukowa oddz.: 228 a, b, 199 n.</p> <p>Nadleśnictwo: Janów Lubelski, obręb: Władysławów, leśnictwo Flisy oddz.: 229 h, 255 a.</p>

Regionalny Dyrektor Ochrony Środowiska  
w Lublinie  
*Beata Siewicz*

Załącznik nr 3 do Zarządzenia nr *38/17*  
Regionalnego Dyrektora Ochrony Środowiska w Lublinie  
z dnia *21* lipca 2017 r.



Regionalny Dyrektor Ochrony Środowiska  
w Lublinie  
*Beata Siewicz*

**UZASADNIENIE**  
do Zarządzenia nr 38/17  
Regionalnego Dyrektora Ochrony Środowiska w Lublinie  
z dnia 21 lipca 2017 r.

**w sprawie ustanowienia zadań ochronnych dla rezerwatu przyrody „Lasy Janowskie”**

Zarządzenie Regionalnego Dyrektora Ochrony Środowiska w Lublinie w sprawie ustanowienia zadań ochronnych dla rezerwatu przyrody „Lasy Janowskie” wynika z art. 22 ust. 2, pkt 2 ustawy z dnia 16 kwietnia 2004 roku o ochronie przyrody (t. j. z 2016 r. poz. 2134 z późn. zm.), zgodnie z którym dla rezerwatów przyrody, do czasu ustanowienia planu ochrony, regionalny dyrektor ochrony środowiska ustanawia, w drodze zarządzenia, zadania ochronne.

Rezerwat przyrody „Lasy Janowskie” został utworzony na podstawie Zarządzenia Ministra Ochrony Środowiska, Zasobów Naturalnych i Leśnictwa z dnia 18 maja 1988 r. (M. P. Nr 15, poz. 108) w celu zachowania kompleksu lasów mieszanych, w miejscu upamiętniającym największą na ziemiach polskich bitwę partyzantów polskich i radzieckich z najeźdźcą hitlerowskim. Rezerwat wyznaczony jest na powierzchni 2 676,87 ha i obejmuje oddziały leśne leśnictwa Bukowa: oddz.: 196-199, 223-228, 243a-g,~a~d, 244-254, 263a-i,k,~a~h, 264-272, 282-288, 297-301, 305-307, 317, 318; oraz leśnictwa Flisy: oddz.: 200-209, 229-238, 255a-g,~a~c, 256-262, 273-281, 289-296, 302-304, 308-316, 319-327, obręb Władysławów.

Dominującymi zbiorowiskami leśnymi w rezerwacie są: suboceaniczny bór świeży *Leucobryo-Pinetum*, śródładowy bór wilgotny *Molinio-Pinetum* oraz podzespół wilgotny kontynentalnego boru mieszanego *Quercu-Pinetum molinietosum*. Do najbardziej interesujących zbiorowisk należą: wyżynny jodłowy bór mieszany *Abietetum polonicum*, bór bagienny *Vaccinio uliginosi-Pinetum*, ols *Ribo nigri-Alnetum*, grąd, łąki oraz torfowiska. Wiele powierzchni stanowi przedmiot ochrony w obszarze Natura 2000 PLH0600031 Uroczyska Lasów Janowskich. Ponadto obszar rezerwatu znajduje się w granicach obszaru specjalnej ochrony ptaków PLB060005 Lasy Janowskie., a na jego obszarze występują gatunki stanowiące przedmiot ochrony, m.in. bielik, dzięcioł czarny.

Charakterystyczną cechą rezerwatu przyrody „Lasy Janowskie” jest różnorodność siedlisk, które tworzą tu swoistą mozaikę.

Zarządzenie wydaje się na wniosek Nadleśniczego Nadleśnictwa Janów Lubelski oraz w związku z realizacją przez Regionalną Dyрекcję Ochrony Środowiska w Lublinie projektu LIFE13 NAT/PL/000032 „W zgodzie z naturą – LIFE+ dla Lasów Janowskich”, współfinansowanego przez Unię Europejską ze środków Instrumentu Finansowego LIFE+ oraz Narodowy Fundusz Ochrony Środowiska i Gospodarki Wodnej.

Niektóre fragmenty lasów rezerwatu są silnie przekształcone przez człowieka w wyniku prowadzonej w latach wcześniejszych gospodarki leśnej. W rezerwacie obserwuje się miejscowe, nadmierne przegęszczenie drzewostanów sztucznego pochodzenia uniemożliwiające prawidłowy rozwój odnowień naturalnych oraz zwiększające podatność na działanie czynników biotycznych i abiotycznych. Szczególnie niebezpieczna sytuacja występuje w litych drzewostanach sosnowych, które narażone są m.in. na gradację kornika ostrozębnego. Ponadto drzewostany takie są bardziej podatne na działanie czynników abiotycznych, głównie wiatru i śniegu oraz w wyższym stopniu zagrożone pożarami.

Zabiegi pielęgnacyjno-ochronne w drzewostanach młodszych klas wieku pozwolą regulować zagęszczenie drzew, różnicować strukturę przestrzenną, podniosą stabilność drzewostanów. Zaplanowane działania czyszczeń wczesnych na siedlisku przyrodniczym 9170 grąd środkowoeuropejski i subkontynentalny *Galio-Carpinetum*, *Tilio-Carpinetum* dotyczą gniazd dębu, które są mocno przegęszczone. W ramach działania zostanie zdemontowana siatka leśna, która przestała pełnić rolę zabezpieczającą, a stanowi niebezpieczeństwo dla zwierzyny. Działania w siedlisku 91P0 wyżynny jodłowy bór mieszany *Abietetum polonicum* są ukierunkowane na

kształtowanie prawidłowej struktury wiekowej i przestrzennej drzewostanu oraz wspomaganie naturalnego odnowienia. Cięcia pielęgnacyjne w młodszych klasach wieku powinny nie tylko podnosić stabilność, ale także promować gatunki właściwe siedlisku i roślinności potencjalnej, przez co kształtować skład gatunkowy zbliżony do naturalnego. Działanie podjęte przez Regionalną Dyрекcję Ochrony dotyczy zabiegów ochronnych tylko w siedliskach przyrodniczych, stanowiących przedmiot ochrony w obszarze Natura 2000 PLH0600031 Uroczyska Lasów Janowskich. Potrzeba przeprowadzenia podobnych zabiegów obejmuje powierzchnię około 100 ha.

Potencjalne zagrożenie ekosystemów leśnych stanowią, w przypadku masowych pojawów, owady uznawane za szkodniki leśne. W związku z tym prowadzony będzie monitoring populacji tych owadów, co pozwoli na właściwe prognozowanie stanu populacji i weryfikację zagrożenia dla drzewostanów. Czyszczenie skrzynek lęgowych pozwoli stworzyć korzystne warunki bytowe dla ptaków, ograniczających populację owadów uznawanych za szkodniki. Prowadzony będzie także monitoring ogólnego stanu przyrody i procesów zachodzących w ekosystemach.

Zaplanowane zabiegi ochronne polegające na wykaszaniu roślinności zielnej na obszarze śródleśnych łąk położonych w dolinie rzeki Branew, stanowią kontynuację tego typu działań ukierunkowanych na ochronę siedlisk „motylowych”, gdzie występują m.in. modraszek telejus, modraszek nausitous, w przypadku których, zgodnie z literaturą podmiotu („Poradniki ochrony siedlisk i gatunków Natura 2000 – podręcznik metodyczny”, Warszawa 2004), zaleca się koszenie łąk jednym pokosem w ciągu roku, najlepiej pod koniec lipca. Uzyskana biomasa będzie zbierana i wywożona poza teren rezerwatu.

W ramach zadań ochronnych zaplanowano działania zmierzające do eliminacji niepożądanego nalotu i podrostu drzew i krzewów (ze szczególnym uwzględnieniem gatunków obcych siedliskowo) w obrębie torfowisk stanowiących przedmiot ochrony w obszarze Natura 2000 PLH0600031 Uroczyska Lasów Janowskich.

Dodatkowo w ramach zadań ochronnych ze względu na wysokie zagrożenie pożarowe terenu rezerwatu, przewidziano bieżące konserwacje pojazdów pożarowych, które należy utrzymywać w odpowiednim stanie technicznym oraz zapewnić zabezpieczenie przeciwpożarowe zgodnie z obowiązującymi przepisami.

Obszar rezerwatu, ze względu na walory przyrodnicze i historyczne, jest często odwiedzanym miejscem rekreacyjno-turystycznym. W związku z przeciwdziałaniem niekontrolowanej penetracji rezerwatu, należy utrzymać istniejącą infrastrukturę turystyczną, znajdującą się na szlakach wytyczonych do ruchu Zarządzeniami Regionalnego Dyrektora Ochrony Środowiska w Lublinie znak: RDOŚ-06-WPN-66301-030-4/10/mpr z dnia 9 marca 2010 r. oraz zarządzeniami nr 18/16 z dnia 6 czerwca, 19/16 z dnia 6 czerwca 2016 r. i 13/17 z dnia 15 marca 2017r. W celu ograniczenia wjazdu na teren rezerwatu pojazdów mechanicznych w miesiącach marzec – październik należy zintensyfikować kontrole Straży Leśnej w miejscach, gdzie istnieje dogodny wjazd. Planuje się także działania mające na celu zmniejszenie skutków antropopresji wywieranej na środowisko przyrodnicze rezerwatu m.in. usuwanie śmieci z terenów o zwiększonym zagrożeniu pożarowym, tj. wzdłuż szlaków turystycznych i w miejscach kumulacji ruchu turystycznego.

Z uwagi na bezpieczeństwo osób przebywających na szlakach turystycznych zaplanowano wycinkę drzew wykazujących oznaki niestabilności i posiadających wady. Ich występowanie, niejednokrotnie skupiskowe, kwalifikuje te drzewa jako stwarzające wysokie ryzyko złamania lub wywrócenia. Stanowią je głównie osobniki o konarach zwisających nad drogami publicznymi i szlakami turystycznymi lub w ich najbliższym sąsiedztwie oraz silnie przechylone. Wycinka tych drzew wpłynie na poprawę bezpieczeństwa użytkowników dróg i szlaków turystycznych przebiegających przez obszar chroniony. Realizacja prac może być powiązana z usuwaniem pozyskanego drewna poza granice rezerwatu. Działanie takie będzie prowadzone po każdorazowym uzgodnieniu sposobów postępowania z Regionalną Dyрекcją Ochrony Środowiska w Lublinie.

Na terenie rezerwatu znajduje się drzewostan nasienny sosny pospolitej *Pinus silvestris* stanowiący cenne źródło pozyskania nasion. Pochodzący z niego materiał nasienny charakteryzuje się wysokimi wartościami genetycznymi i zachowuje cechy swoiste dla lokalnego ekotypu sosny solskiej. Pozyskiwanie nasion z tych drzewostanów zabezpieczy pulę genową oraz zapewni ciągłość hodowli nowych pokoleń drzewostanów rodzimego pochodzenia.

Z uwagi na występujące na terenie rezerwatu gatunki obce geograficznie w działaniach ochronnych zawarto zabiegi polegające na stopniowej eliminacji niepożądanych roślin.

Na skutek prowadzonych w latach 70. i 80. XX w. prac melioracyjnych teren rezerwatu został osuszony, w szczególności jego wschodni i południowo-zachodni rejon. Zmeliorowano również górną część zlewni rzeki Czartosowa w północnej części rezerwatu. Dla stabilizacji reżimu wodnego zaplanowano zabiegi mające na celu regulację poziomu wody poprzez istniejący system urządzeń piętrzących oraz jego bieżące przeglądy i konserwację.

W rezerwacie znajdują się grodzenia zabezpieczające młode pokolenie drzew przed zgryzaniem. Część z nich przestała już spełniać swoją rolę, dlatego konieczna jest ich rozbiórka.

Rezerwat „Lasy Janowskie” budzi zainteresowanie głównie z uwagi na wartości historyczne, jako miejsce jednego z ważniejszych wydarzeń w historii naszego kraju z okresu II wojny światowej. W związku z tym niezbędne jest otoczenie opieką miejsc pamięci poprzez ich stałą konserwację i porządkowanie otoczenia.

Na terenie Lasów Janowskich do najstarszych form eksploatacji leśnej należało m.in. bartnictwo. Pszczoły od zarania dziejów były bowiem związane ze środowiskiem leśnym będąc w nim naturalnym i nieodłącznym składnikiem. W zadaniach ochronnych przewidziano instalację kłód bartnych w celu samozasiedlenia przez pszczoły oraz zajęcia edukacyjne związane z kształtowaniem świadomości społecznej o konieczności aktywnej ochrony rodzimych ras pszczół. Działanie jest pilotażowym projektem próby przywrócenia bartnictwa w lasach Nadleśnictwa Janów Lubelski.

Planowane zabiegi ochrony czynnej służą realizacji celów ochrony rezerwatu, przywróceniu naturalnego stanu ekosystemów, zabezpieczeniu jego trwałości i poprawie stanu sanitarno-zdrowotnego drzewostanów.

Zadania ochronne dotyczące: cięć pielęgnacyjno-ochronnych w młodszych klasach wieku, regulujące zagęszczenie drzew, różnicujące strukturę przestrzenną i podnoszące stabilność drzewostanów w siedliskach przyrodniczych 9170 grąd środkowoeuropejski i subkontynentalny *Galio-Carpinetum*, *Tilio-Carpinetum* oraz 91P0 wyżynny jodłowy bór mieszany *Abietetum polonicum*, demontaż (likwidacja) wykonanych z siatki leśnej ogrodzeń gniazd dębu poddanych zabiegowi ochrony czynnej, selektywne usuwanie nalotu i podrostu drzew i krzewów wraz z wyniesieniem wyciętej biomasy poza obszar torfowiska realizowane będą przez Regionalną Dyрекcję Ochrony Środowiska w Lublinie w ramach projektu LIFE13 NAT/PL/000032 „W zgodzie z naturą – LIFE+ dla Lasów Janowskich”.

Zabiegi związane z ochroną obiektów historycznych będą wykonywane przez zobligowane do tego celu organy administracji państwowej.

Pozostałe prace wynikające z przedmiotowych zadań ochronnych zostaną sfinansowane ze środków Lasów Państwowych w sytuacji:

- gdy ich niewykonanie mogłoby spowodować nieodwracalne zmiany w środowisku przyrodniczym rezerwatu;
- uzyskania środków finansowych ze sprzedaży drewna pozyskanego w ramach wykonywanych zabiegów ochrony czynnej (pomniejszonych o koszty pozyskania i zrywki drewna);
- przyznania dotacji zewnętrznych (w tym płatności rolnośrodowiskowych) na wykonanie zadań ochronnych w rezerwacie.