

**ZARZĄDZENIE NR. 5./2017**  
**REGIONALNEGO DYREKTORA OCHRONY ŚRODOWISKA**  
**w Lublinie**  
**z dnia 20...lutego 2017 r.**  
**w sprawie ustanowienia zadań ochronnych dla rezerwatu przyrody**  
**„Żmudź”**

Na podstawie art. 22 ust. 2 pkt.2 ustawy z dnia 16 kwietnia 2004 roku o ochronie przyrody (tekst jedn. Dz. U. z 2016 r. poz. 2134 ze zm.),

**zarządza się, co następuje:**

§ 1. Ustanawia się na jeden rok zadania ochronne dla rezerwatu przyrody „Żmudź”, zwanego dalej „rezerwatem”.

§ 2. Zadania ochronne, o których mowa w § 1, obejmują:

- 1) identyfikację i ocenę istniejących i potencjalnych zagrożeń wewnętrznych i zewnętrznych oraz sposoby eliminacji lub ograniczenia tych zagrożeń i ich skutków, które są określone w załączniku nr 1 do zarządzenia;
- 2) opis sposobów ochrony czynnej ekosystemów i gatunków roślin, z podaniem rodzaju, rozmiaru i lokalizacji poszczególnych zadań, które są określone w załączniku nr 2 do zarządzenia;
- 3) wskazanie obszarów objętych ochroną czynną.

§ 3. Obszar rezerwatu objęty jest ochroną czynną.

§ 4. Nadzór nad wykonaniem zarządzenia sprawuje Naczelnik Wydziału Spraw Terenowych II w Chełmie Regionalnej Dyrekcji Ochrony Środowiska w Lublinie.

§ 5. Zarządzenie wchodzi w życie z dniem podpisania.

Regionalny Dyrektor Ochrony Środowiska  
w Lublinie  
  
Beata Stelwicz

Załączniki

**Załącznik nr1**

Identyfikacja i ocena istniejących i potencjalnych zagrożeń wewnętrznych i zewnętrznych oraz sposoby eliminacji lub ograniczenia tych zagrożeń i ich skutków.

Lp.	Identyfikacja i ocena istniejących i potencjalnych zagrożeń wewnętrznych i zewnętrznych	Sposoby eliminacji lub ograniczenia tych zagrożeń i ich skutków
1.	Zarastanie murawy kserotermicznej roślinnością drzewiastą i krzewiastą, prowadzące do pogarszania się warunków siedliskowych rzadkich gatunków roślin kserotermicznych	Zahamowanie procesu sukcesji ekologicznej poprzez odtworzenie otwartego charakteru murawy kserotermicznej.

**Załącznik nr2**

Opis sposobów ochrony czynnej ekosystemów i gatunków roślin z podaniem rodzaju, rozmiaru i lokalizacji poszczególnych zadań.

Lp.	Rodzaj zadań ochronnych	Rozmiar zadań ochronnych	Lokalizacja zadań ochronnych
1.	Wycinka kilkuletnich odrostów roślinności krzewiastej i drzewiastej oraz młodych okazów drzew. Wyrwanie z korzeniami, siewek i sadzonek drzew m.in. brzozy brodawkowatej i sosny zwyczajnej. Usunięcie pozyskanej biomasy poza teren rezerwatu.	2,00 ha	Nadleśnictwo: Chełm Obręb: Pobołowice Leśnictwo: Podlaski oddział: 137 a oddział: 138 a oddział: 138 b

Regionalny Dyrektor Ochrony Środowiska  
w Lublinie

*Beata Stolewicz*  
Beata Stolewicz

## UZASADNIENIE

do zarządzenia nr 5/2017

Regionalnego Dyrektora Ochrony Środowiska w Lublinie

z dnia 20. lutego 2017 r.

Zarządzenie Regionalnego Dyrektora Ochrony Środowiska w Lublinie w sprawie ustanowienia zadań ochronnych dla rezerwatu przyrody „Żmudź” wynika z art. 22 ust 2 pkt. 2 ustawy z dnia 16 kwietnia 2004 r. o ochronie przyrody (tekst jedn. Dz. U. z 2016 r. poz. 2134 ze zm.), zgodnie z którymi dla rezerwatów przyrody, do czasu ustanowienia planu ochrony regionalny dyrektor ochrony środowiska ustanawia, w drodze zarządzenia, zadania ochronne.

Rezerwat przyrody „Żmudź” został utworzony na podstawie Zarządzenia Ministra Leśnictwa i Przemysłu Drzewnego z dn. 15 grudnia 1980 r. w sprawie uznania za rezerwaty przyrody (M. P. Nr 30 poz. 171 z 30 grudnia 1980 r.). Celem ochrony jest zachowanie unikalnych form erozyjnych na stokach zbudowanych ze skał kredowych oraz stanowiska roślin kserotermicznych.

W rezerwacie znajduje się największa krajowa populacja lnu złocistego *Linum Flaum*, a także szereg innych rzadkich i chronionych gatunków roślin, w tym obuwika pospolitego *Cypripedium calceolus*.

Ze względu na występowanie siedlisk z Załącznika I Dyrektywy 92/43/EWG (5130 zarośla jałowca pospolitego na wrzosowiskach lub murawach nawapiennych *Juniperus communis* oraz 6210 murawy kserotermiczne *Festuco-Brometa*) oraz gatunku 1902 obuwik pospolity *Cypripedium calceolus* obszar rezerwatu wchodzi w skład ostoi Natura 2000 Żmudź PLH060075.

W chwili obecnej, w rezerwacie drogą sukcesji zachodzi proces zarastania murawy kserotermicznej przez roślinność drzewiastą (m. in. klon, jesion, modrzew, sosna) i krzewiastą (m. in. dereń, tarnina, kalina).

Proces zarastania skutkuje niekorzystnymi zmianami siedliskowymi spowodowanymi zwiększaniem uwilgotnienia, ograniczeniem dostępu światła słonecznego i zmniejszeniem amplitudy temperatur rocznych i dobowych. Wynikiem tego procesu jest ustępowanie cennych gatunków roślin będących celem ochrony rezerwatu.

W związku z tym, aby utrzymać siedlisko życia roślinności kserotermicznej konieczne jest prowadzenie zabiegów ochrony czynnej.

Prace te będą polegały na jednorazowej wycince kilkuletnich odrostów roślinności krzewiastej i drzewiastej oraz młodych okazów drzew, o średnicy pnia do około 8 cm, na powierzchni około 2 ha. Dodatkowo będą wyrwane z korzeniami, siewki i sadzonki drzew m.in. brzozy brodawkowatej i sosny zwyczajnej na przedmiotowej powierzchni. Natomiast uzyskana biomasa będzie zebrana i wywieziona poza teren rezerwatu przyrody.

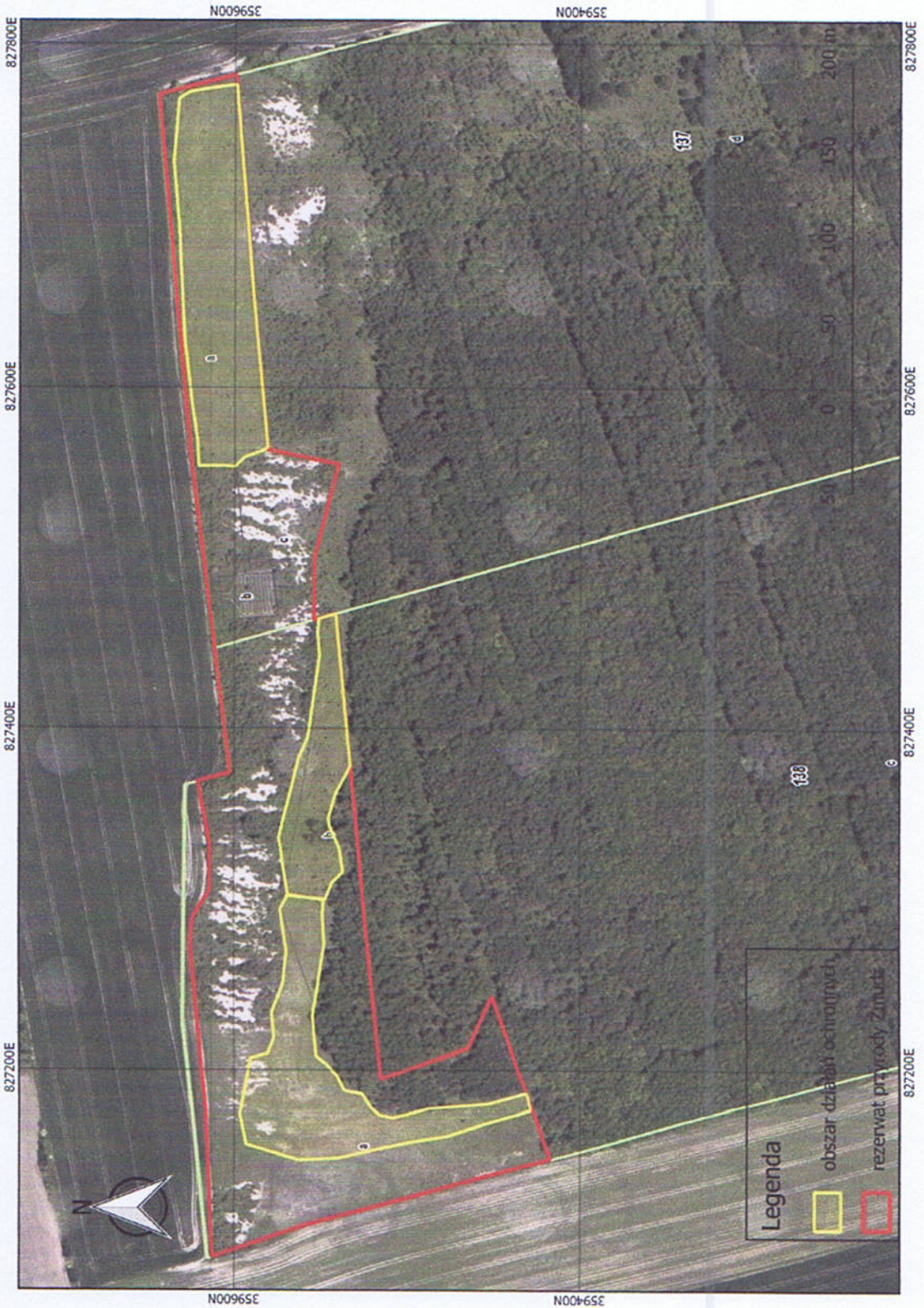
Wykonanie tych zabiegów przyczyni się do przywrócenia właściwego stanu ochrony przyrody rezerwatu „Żmudź” i jednocześnie obszaru Natura 2000 „Żmudź” PLH060075 poprzez stworzenie optymalnych warunków do zachowania cennej roślinności murawy kserotermicznej.

Zaplanowane zabiegi ochronne wpisują się w zadania ochronne obszaru Natura 2000 Żmudź PLH060075 ustanowione Zarządzeniem Regionalnego Dyrektora Ochrony Środowiska w Lublinie z dnia 10 maja 2016 r. w sprawie ustanowienia planu zadań ochronnych dla obszaru Natura 2000 Żmudź PLH060075 (Dz. Urz. woj. lubelskiego z dnia 11 maja 2016 r. poz. 1914).

Zadania ochronne będą realizowane przez Regionalną Dyрекcyję Ochrony Środowiska w Lublinie w ramach projektu pn. „Ochrona bioróżnorodności siedlisk trawiastych wschodniej Lubelszczyzny”, finansowanego w ramach Mechanizmu Finansowego Europejskiego Obszaru Gospodarczego 2009-2014 w ramach zadania 7 „Poprawa jakości muraw kserotermicznych w Posadowie, Żmudzi i Zachodniowołyńskiej Dolinie Bugu”

  
Regionalny Dyrektor Ochrony Środowiska  
w Lublinie  
Beata Siewiec

Załącznik nr 3 do zarządzenia nr 514/17 Regionalnego Dyrektora Ochrony Środowiska w Lublinie z dnia 20.02.2017 r.



Regionalny Dyrektor Ochrony Środowiska  
w Lublinie  
*Beata Stęlewicz*  
Beata Stęlewicz