

**ZARZĄDZENIE**  
**REGIONALNEGO DYREKTORA OCHRONY ŚRODOWISKA W LUBLINIE**  
z dnia

**w sprawie ustanowienia planu zadań ochronnych**

**dla obszaru Natura 2000 Sawin PLH060068**

Na podstawie art. 28 ust 5 ustawy z dnia 16 kwietnia 2004 r. o ochronie przyrody (Dz. U. z 2016 r. poz. 2134, 2249) zarządza się, co następuje:

§ 1. 1. Ustanawia się plan zadań ochronnych dla obszaru Natura 2000 Sawin PLH060068, zwanego dalej „obszarem Natura 2000”,

2. Plan zadań ochronnych obejmuje cały obszar Natura 2000.

§ 2. Opis granic obszaru Natura 2000 zawiera załącznik nr 1 do zarządzenia.

§ 3. Mapę obszaru Natura 2000 stanowi załącznik nr 2 do zarządzenia.

§ 4. Identyfikację istniejących i potencjalnych zagrożeń dla zachowania właściwego stanu ochrony gatunków ptaków oraz ich siedlisk będących przedmiotami ochrony zawiera załącznik nr 3 do zarządzenia.

§ 5. Cele działań ochronnych określa załącznik nr 4 do zarządzenia.

§ 6. 1. Określenie działań ochronnych ze wskazaniem podmiotów odpowiedzialnych za ich wykonanie i obszarów ich wdrażania określa załącznik nr 5 do zarządzenia.

2. Mapę działań ochronnych w obszarze Natura 2000 określa załącznik nr 6 do zarządzenia.

§ 7. Zarządzenie wchodzi w życie po upływie 14 dni od dnia ogłoszenia.

Regionalny Dyrektor  
Ochrony Środowiska  
w Lublinie

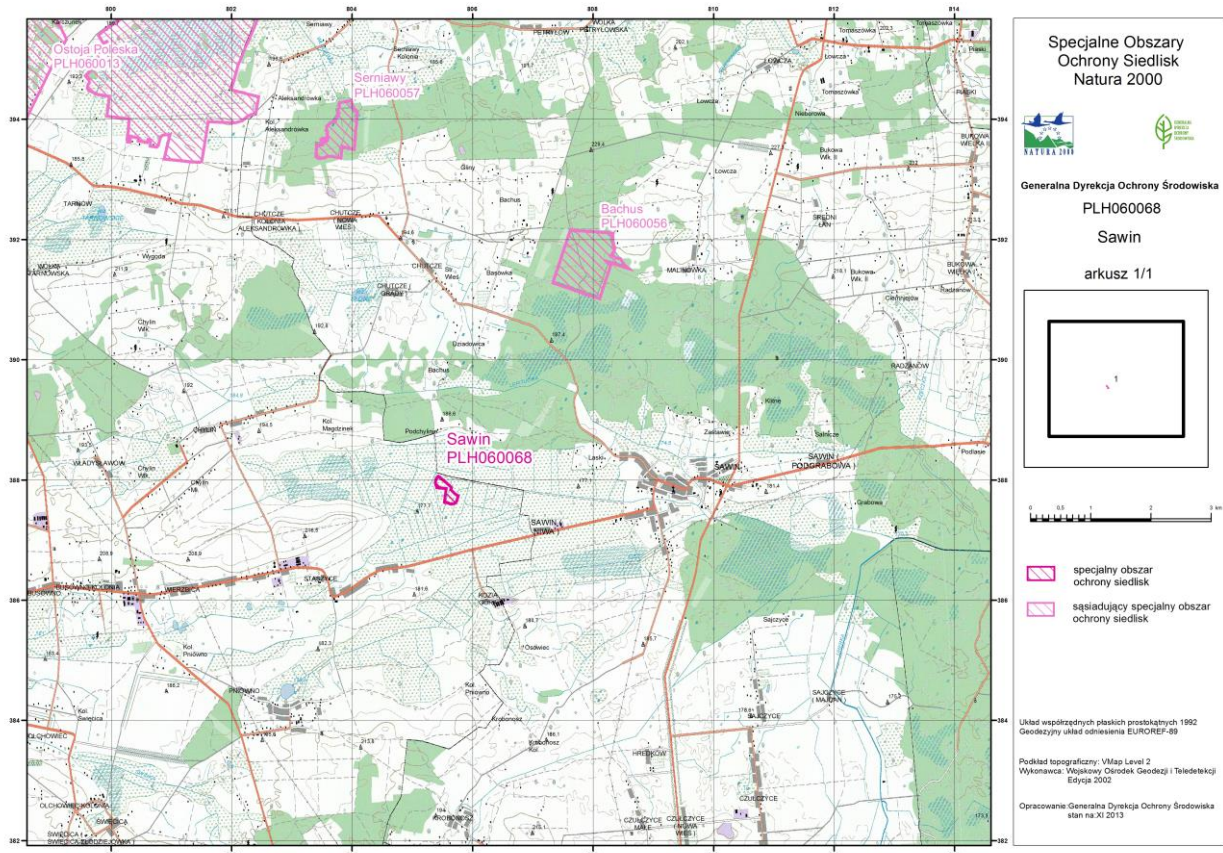
Załącznik nr 1 do zarządzenia  
Regionalnego Dyrektora Ochrony  
Środowiska w Lublinie z dnia

**Opis granic obszaru Natura 2000 Sawin PLH060068  
w postaci współrzędnych geograficznych punktów ich załamania [PL-1992]**

<b>Lp.</b>	<b>X</b>	<b>Y</b>
1	387631,46	805724,20
2	387618,32	805707,91
3	387609,91	805688,98
4	387604,65	805669,01
5	387602,55	805646,93
6	387604,36	805622,41
7	387630,33	805562,72
8	387626,20	805554,94
9	387625,15	805544,43
10	387626,20	805536,02
11	387628,83	805532,34
12	387633,04	805529,71
13	387642,77	805530,10
14	387857,41	805561,68
15	387874,56	805404,69
16	387892,18	805397,77
17	387924,24	805388,84
18	387952,63	805383,58
19	387976,80	805384,11
20	387995,20	805388,31
21	388023,06	805399,88
22	388047,77	805415,65
23	388057,75	805424,58
24	388060,97	805429,03
25	387969,74	805548,67
26	387873,71	805649,45
27	387841,39	805638,04
28	387767,23	805713,15
29	387736,50	805757,78
30	387669,83	805738,92
31	387648,81	805732,08
32	387631,46	805724,20

Załącznik nr 2 do zarządzenia  
Regionalnego Dyrektora Ochrony  
Środowiska w Lublinie z dnia

Mapa obszaru Natura 2000 Sawin PLH060068



Załącznik nr 3 do zarządzenia  
Regionalnego Dyrektora Ochrony  
Środowiska  
w Lublinie z dnia

**Identyfikacja istniejących i potencjalnych zagrożeń dla zachowania właściwego stanu ochrony siedlisk przyrodniczych będących przedmiotami ochrony**

lp.	Przedmiot ochrony	Zagrożenia		Opis zagrożenia
		istniejące	potencjalne	
1	7210 Torfowiska nakredowe ( <i>Cladietum marisci</i> , <i>Caricetum buxbaumii</i> , <i>Schoenetum nigricantis</i> )	A03.03 zaniechanie / brak koszenia		Brak koszenia oraz niewystarczający stopień uwodnienia prowadzi do ekspansji trzęślicy modrej oraz krzewów i podrostu drzew.
		J02.01 Zasypywanie terenu, melioracje i osuszanie – ogólnie		Zagrożenie polega głównie na odwadnianiu terenu torfowiska przez rów opaskowy położony przy grobli zbiornika Niwa.
		K02.01 zmiana składu gatunkowego (sukcesja)		Pogorszenie się struktury siedliska ze względu na przesuszenie terenu następuje sukcesja trzęślicy modrej.
2	7230 Górskie i nizinne torfowiska zasadowe o charakterze młak, turzycowisk i mechowisk		G – ingerencja i zakłócenia powodowane przez działalność człowieka	Zagrożenie odnosi się do możliwości mechanicznego niszczenia płatów siedliska w przypadku niekontrolowanego wzrostu presji turystyczno-rekreacyjnej na teren przylegający do zbiornika Niwa
3	6410 Zmiennowilgotne łąki trzęślicowe ( <i>Molinion</i> )	Nie zdefiniowano zagrożeń	Nie zdefiniowano zagrożeń	W związku ze zmianą reprezentatywności siedliska na D nie zdefiniowano zagrożeń

Załącznik nr 4 do zarządzenia  
Regionalnego Dyrektora Ochrony  
Środowiska  
w Lublinie z dnia

### Cele działań ochronnych

l.p.	Przedmiot ochrony	Cele działań ochronnych
1	7210 Torfowiska nakredowe ( <i>Cladietum marisci</i> , <i>Caricetum buxbaumii</i> , <i>Schoenetum nigricantis</i> )	Utrzymanie w granicach obszaru otwartego charakteru siedliska na powierzchni około 0,5 ha. Poprawa stanu ochrony siedliska, poprzez poprawę uwodnienie siedliska, eliminację gatunków ekspansywnych roślin zielnych oraz usunięcie drzew i krzewów.
2	7230 Górskie i nizinne torfowiska zasadowe o charakterze młak, turzycowisk i mechowisk	Utrzymanie w granicach obszaru otwartego charakteru siedliska na powierzchni około 1,2 ha. Poprawa stanu ochrony siedliska, poprzez poprawę uwodnienie siedliska, eliminację gatunków ekspansywnych roślin zielnych oraz usunięcie drzew i krzewów.
3	6410 Zmiennowilgotne łąki trzęślicowe ( <i>Molinion</i> )	W związku ze zmianą parametru oceny reprezentatywności na D nie określono celów działań ochronnych. Weryfikacja Standardowego Formularza Danych (SDF).

Załącznik nr 5 do zarządzenia  
Regionalnego Dyrektora Ochrony  
Środowiska  
w Lublinie z dnia

**Działania ochronne ze wskazaniem podmiotów odpowiedzialnych za ich wykonanie  
obszarów ich wdrażania**

<b>Przedmiot ochrony</b>	<b>Nr</b>	<b>Działania ochronne</b>	<b>Obszar wdrażania</b>	<b>Podmiot odpowiedzialny za wykonanie</b>
<i>Działania związane z ochroną czynną</i>				
7210 Torfowiska nakredowe ( <i>Cladietum marisci</i> , <i>Caricetum buxbaumii</i> , <i>Schoenetum nigricantis</i> )	1	Wykonanie ekspertyzy - projektu poprawy warunków hydrologicznych wraz z planem zagospodarowania turystyczno-edukacyjnego, dotyczącej zastosowania i montażu urządzeń podnoszących poziom wód w rowie opaskowym zbiornika Niwa i rowie znajdującym się w obrębie działki 319/1. Zastosowane rozwiązanie techniczne powinno umożliwić utrzymywanie poziomu wody na poziomie zbliżonym do obecnego poziomu gruntu chronionych płatów torfowisk.	Cały obszar Natura 2000	Regionalna Dyrekcja Ochrony Środowiska w Lublinie
7230 Górskie i nizinne torfowiska zasadowe o charakterze młak, turzycowisk i mechowisk	2	Wycinka zakrzaczeń i młodych drzewek znajdujących się w płatach siedliska oraz pierwsze wykoszenie.	Zgodnie z załącznikiem nr 6	Regionalna Dyrekcja Ochrony Środowiska w Lublinie
<i>Działania związane z utrzymaniem lub modyfikacją metod gospodarowania</i>				
7210 Torfowiska nakredowe ( <i>Cladietum marisci</i> , <i>Caricetum buxbaumii</i> , <i>Schoenetum nigricantis</i> )	5	<b>Działania obligatoryjne:</b> Zachowanie dotychczasowego, otwartego charakteru siedliska. Ekstensywne użytkowane kośne, zapobieżenie zalesieniu siedliska.	Zgodnie z załącznikiem nr 6	Właściciel lub posiadacz obszaru
7230 Górskie i nizinne torfowiska	6	<b>Działanie fakultatywne</b> Użytkowanie zgodnie z wymogami odpowiedniego pakietu rolnośrodowiskowego w ramach obowiązującego PROW nastawionego na ochronę torfowisk.  <b>Uszczegółowienie wymogów:</b> Koszenie w terminie od 15	Zgodnie z załącznikiem nr 6	Właściciel lub posiadacz obszaru na podstawie zobowiązania podjętego w związku z korzystaniem z programów wsparcia z tytułu utraty dochodowości albo

zasadowe o charakterze młak, turzycowisk i mechowisk		października do 15 lutego kolejnego roku ręczne lub sprzętem niepozostawiającym kolein. Koszenie sprzętem mechanicznym niepowodującym naruszenie wierzchniej warstwy gleby wyłącznie po zlodzonym podłożu. Wysokość pokosu nie mniejsza niż 15 cm. Zebranie i usunięcie wyciętej lub skoszonej biomasy - w terminie do 2 tygodni po pokosie biomasa powinna zostać usunięta z działki rolnej lub ułożona w przyzmy, w tym przyzmy balotowe, stogi lub brogi; w przypadku ułożenia biomasy w przyzmy, w tym przyzmy balotowe, stogi lub brogi powinna ona zostać usunięta z działki rolnej nie później niż do dnia 1 marca kolejnego roku		na podstawie porozumienia zawartego z organem sprawującym nadzór nad obszarem Natura 2000
<i>Działania dotyczące uzupełnienia stanu wiedzy o przedmiotach ochrony</i>				
7210 Torfowiska nakredowe ( <i>Cladietum marisci</i> , <i>Caricetum buxbaumii</i> , <i>Schoenetum nigricantis</i> )  7230 Górskie i nizinne torfowiska zasadowe o charakterze młak, turzycowisk i mechowisk		Podniesienie stanu wiedzy o dynamice siedlisk - wykonanie analizy opisującej wzajemną dynamikę siedlisk 6410, 7230, 7210. Obecnie następuję przekształcanie 7210 i 7230 w niereprezentatywne warianty siedliska 6410. Celem analizy jest określenie możliwości odwrócenia tego procesu.	Cały obszar Natura 2000	Regionalna Dyrekcja Ochrony Środowiska w Lublinie
<i>Działania dotyczące monitoringu stanu przedmiotów ochrony oraz realizacji działań ochronnych</i>				
7210 Torfowiska nakredowe ( <i>Cladietum marisci</i> , <i>Caricetum buxbaumii</i> , <i>Schoenetum nigricantis</i> )		Monitoring poziomu wód gruntowych - instalacja piezometrów wraz z urządzeniem do pomiaru poziomu zwierciadła wód gruntowych oraz zbieranie i analizowanie danych zarejestrowanych przez urządzenie	Cały obszar Natura 2000	Regionalna Dyrekcja Ochrony Środowiska w Lublinie
	4	Monitoring na stałych powierzchniach. Prace należy wykonać 2 krotnie w trakcie obowiązywania PZO, co 5 lat (w 4 i 9 roku obowiązywania PZO).	Transekt 1 w układzie 1992: x:805448, y:387992;	Regionalna Dyrekcja Ochrony Środowiska w Lublinie

7230 Górskie i nizinne torfowiska zasadowe o charakterze młak, turzycowisk i mechowisk			x:805583, y:387788; x: 805569; y: 387738  Transekt 2 w układzie 1992: x:805482, y:387906; x:805566, y:387679; x: 805681; y: 387729	
---	--	--	--	--



Załącznik nr 6 do zarządzenia  
Regionalnego Dyrektora Ochrony  
Środowiska  
w Lublinie z dnia

### Mapa działań ochronnych w obszarze



### Mapa działań ochronnych w obszarze Natura 2000 Sawin PLH060068

#### Legenda

□ PLH060068

□ lokalizacja działań ochronnych

Państwowy Układ Współrzędnych  
Geodezyjnych 1992  
Odwzorowanie Gaussa-Krügera

Podkład: ortofotomapa

Opracowanie: Regionalna Dyrekcja Ochrony  
Środowiska w Lublinie

**UZASADNIENIE do zarządzenia  
Regionalnego Dyrektora Ochrony Środowiska w Lublinie z dnia.....  
w sprawie ustanowienia planu zadań ochronnych  
dla obszaru Natura 2000 Sawin PLH060068**

Zgodnie z art. 28 ust.1 ustawy z dnia 16 kwietnia 2004 roku o ochronie przyrody (t.j. Dz. U. z 2016 r. poz. 2134 z późn.zm.) –sprawujący nadzór nad obszarem Natura 2000 sporządza plan zadań ochronnych dla obszaru Natura 2000. Plan zadań ochronnych sporządzany jest na 10 lat.

Zgodnie z art. 27a ustawy o ochronie przyrody sprawującym nadzór nad obszarem Natura 2000 jest właściwy regionalny dyrektor ochrony środowiska. Zgodnie z art. 28 ust. 5 ustawy regionalny dyrektor ochrony środowiska ustanawia, w drodze aktu prawa miejscowego w formie zarządzenia, plan zadań ochronnych dla obszaru Natura 2000, kierując się koniecznością utrzymania i przywracania do właściwego stanu ochrony siedlisk przyrodniczych oraz gatunków roślin i zwierząt, dla których ochrony wyznaczono obszar Natura 2000.

Zgodnie z art. 28 ust. 10 ustawy o ochronie przyrody plan zadań ochronnych dla obszaru Natura 2000 zawiera:

- 1) opis granic obszaru i mapę obszaru Natura 2000;
- 2) identyfikację istniejących i potencjalnych zagrożeń dla zachowania właściwego stanu ochrony siedlisk przyrodniczych oraz gatunków roślin i zwierząt i ich siedlisk będących przedmiotami ochrony;
- 3) cele działań ochronnych;
- 4) określenie działań ochronnych ze wskazaniem podmiotów odpowiedzialnych za ich wykonanie i obszarów ich wdrażania, w tym w szczególności działań dotyczących:
  - a) ochrony czynnej siedlisk przyrodniczych, gatunków roślin i zwierząt oraz ich siedlisk,
  - b) monitoringu stanu przedmiotów ochrony oraz monitoringu realizacji celów, o których mowa w pkt 3,
  - c) uzupełnienia stanu wiedzy o przedmiotach ochrony i uwarunkowaniach ich ochrony;
- 5) wskazania do zmian w istniejących studiach uwarunkowań i kierunków zagospodarowania przestrzennego gmin, miejscowych planach zagospodarowania przestrzennego, planach zagospodarowania przestrzennego województw oraz planach zagospodarowania przestrzennego morskich wód wewnętrznych, morza terytorialnego i wyłącznej strefy ekonomicznej dotyczące eliminacji lub ograniczenia zagrożeń wewnętrznych lub zewnętrznych, jeżeli są niezbędne dla utrzymania lub odtworzenia właściwego stanu ochrony siedlisk przyrodniczych oraz gatunków roślin i zwierząt, dla których ochrony wyznaczono obszar Natura 2000;
- 6) wskazanie terminu sporządzenia, w razie potrzeby, planu ochrony dla części lub całości obszaru.

Tryb sporządzania projektu planu zadań ochronnych i zakres prac na potrzeby sporządzenia projektu planu zadań ochronnych określa rozporządzenie Ministra Środowiska z dnia 17 lutego 2010 r. w sprawie sporządzania projektu planu zadań ochronnych dla obszaru Natura 2000 (Dz. U. z 2010 r. Nr 34, poz. 186 z późn. zm.).

Stosownie do art. 28 ust. 4 ustawy o ochronie przyrody sporządzający projekt planu zadań ochronnych umożliwia zainteresowanym osobom i podmiotom prowadzącym działalność w obrębie siedlisk przyrodniczych i siedlisk gatunków, dla których ochrony wyznaczono obszar Natura 2000, udział w pracach związanych ze sporządzaniem tego projektu (art. 28 ust. 3 ustawy o ochronie przyrody) oraz zapewnia możliwość udziału społeczeństwa, na zasadach i w trybie określonym w ustawie z dnia 3 października 2008 r. o udostępnianiu informacji o środowisku i jego ochronie udziale społeczeństwa w ochronie środowiska oraz o ocenach oddziaływania na środowisko (tj. Dz. U. z 2016 r. poz. 353 z późn. zm.), w postępowaniu, którego przedmiotem jest sporządzenie projektu.

Obszar Natura 2000 Sawin PLH060068, został wyznaczony w związku z wypełnieniem zobowiązań Polski wynikających z Dyrektywy Rady 92/43/EWG z dnia 21 maja 1992 r. w sprawie ochrony siedlisk przyrodniczych oraz dzikiej fauny i flory.

Obszar został uznany za obszar mający znaczenie dla Wspólnoty, Decyzją Komisji z dnia 10 stycznia 2011 r. w sprawie przyjęcia na mocy dyrektywy Rady 92/43/EWG czwartego zaktualizowanego wykazu terenów mających znaczenie dla Wspólnoty składających się na kontynentalny region biogeograficzny (notyfikowana, jako dokument nr C(2010) 9669), (2011/64/UE). Aktualny status obszaru określa Decyzja Wykonawcza Komisji (UE) 2015/2369 z dnia 26 listopada 2015 r. w sprawie przyjęcia dziewiątego

zaktualizowanego wykazu terenów mających znaczenie dla Wspólnoty składających się na kontynentalny region biogeograficzny (*notyfikowana jako dokument nr C(2015) 8191*) (Dz. U.UE L z dnia 23 grudnia 2015 r.).

Obszar położony jest na terenie Obniżenia Dubienki, które stanowi część Polesia Wołyńskiego. Obejmuje 7,17 ha zdegradowanego torfowiska znajdującego się w bliskim sąsiedztwie zbiornika retencyjnego Niwa. Część obszaru w wyniku procesu sukcesji i przesuszenia została zarośnięta. W niedalekiej odległości znajduje się duży rów odwadniający - Rów Pomiary. Od północy teren graniczy z otuliną Chełmskiego Parku Krajobrazowego. Obszar znajduje się na terenie powiatu chełmskiego, gmin: Sawin i Wierzbica.

Obszar obejmuje niewielki fragment torfowiska, którego powierzchnia dochodziła do 400 ha. Torfowisko to było jednym z pięciu najzasobniejszych stanowisk kłoci wiechowatej *Cladietum marisci* w Polsce środkowo-wschodniej. Szacuje się, że w latach 50 XX w. torfowiska nakredowe z dominującym szuwarem kłoci wiechowatej zajmowały tu powierzchnię około 200 ha. Jednak w wyniku przeprowadzonych na terenie torfowiska melioracji odwadniających oraz eksploatacji torfu, doprowadzono do degradacji siedliska. Obszar Natura 2000 Sawin obejmuje obecnie najlepiej zachowanym fragment, zdegradowanego torfowiska.

Zgodnie ze Standardowym Formularzem Danych (dokumentacja sieci Natura 2000, zawierająca zakres zgodny ze stosownymi decyzjami wykonawczymi Komisji Europejskiej) obszar Natura 2000 Torfowiska Chełmskie PLH060023 został wyznaczony dla ochrony siedlisk przyrodniczych:

- 6410 Zmienneowilgotne łąki trzęślicowe (*Molinion*)
- 7210 Torfowiska nakredowe (*Cladietum marisci*, *Caricetum buxbaumi*, *Schoenetum nigricantis*)
- 7230 Górskie i nizinne torfowiska zasadowe o charakterze młak, turzycowisk i mechowisk

Projekt planu zadań ochronnych dla obszaru mającego znaczenie dla Wspólnoty – specjalnego obszaru ochrony siedlisk Natura 2000 Sawin PLH060068 (zwanego dalej Obszarem) został sporządzony z uwzględnieniem wymagań określonych w art. 28 ust. 10 ustawy o ochronie przyrody oraz zgodnie z zapisami rozporządzenia Ministra Środowiska z dnia 17 lutego 2010 roku w sprawie sporządzania projektu planu zadań ochronnych dla obszaru Natura 2000.

Założeniem do opracowania projektu planu zadań ochronnych dla Obszaru jest utrzymanie lub odtworzenie właściwego stanu przedmiotu ochrony, który to obowiązek wynika z art. 6 (1) Dyrektywy siedliskowej (dyrektywa Rady 92/43/EWG z dnia 21 maja 1992 r. w sprawie ochrony siedlisk przyrodniczych oraz dzikiej fauny i flory - Dz.U.UE.L92.206.7, Dz.U.UE-sp.15-2-102 z późn. zm.).

Plan zadań ochronnych został opracowany w ramach projektu „Ochrona bioróżnorodności siedlisk trawiastych wschodniej Lubelszczyzny” (Nr 520/2014 Wn-03/OP-XN-02 D), dofinansowanego ze środków Europejskiego Obszaru Gospodarczego. W ramach prac nad projektem planu została sporządzona dokumentacja planu zadań ochronnych, której wykonawcą był dr Wojciech Mróz. Wyniki prac eksperckich posłużyły przygotowaniu niniejszego zarządzenia.

Przedmiotowy plan zadań ochronnych zawiera wszystkie niezbędne elementy wynikające z zapisów ww. ustawy o ochronie przyrody i ww. rozporządzenia w sprawie sporządzania projektu planu zadań ochronnych dla obszaru Natura 2000.

Plan zadań ochronnych został sporządzony dla całego obszaru Natura 2000 Sawin, gdyż nie stwierdzono okoliczności, o których mowa w art. 28 ust. 11 ustawy o ochronie przyrody:

- 1) dla obszaru, ani jego części nie ustanowiono planu ochrony,
- 2) na terenie obszaru nie znajduje się park narodowy, rezerwat przyrody lub park krajobrazowy, dla których ustanowiono plan ochrony uwzględniający zakres, o którym mowa w art. 28 ust. 10 ustawy o ochronie przyrody,
- 3) na terenie obszaru nie znajduje się park narodowy lub rezerwat przyrody, dla których ustanowiono zadania ochronne uwzględniające zakres, o którym mowa w art. 28 ust. 10 ustawy o ochronie przyrody,
- 4) obszar nie pokrywa się w całości lub w części z obszarem nadleśnictwa, dla którego ustanowiony plan urządzenia lasu uwzględnia zakres, o którym mowa w ust. 10,
- 5) obszar nie znajduje się na obszarach morskich.

Przebieg granic obszaru opisano w załączniku nr 1 w oparciu o punkty węzłowe, dla których podano długość i szerokość geograficzną w układzie współrzędnych płaskich prostokątnych PL-1992, tj. w układzie współrzędnych, o którym mowa w § 3 pkt 4 rozporządzenia Rady Ministrów z dnia 15 października 2012 r. w sprawie państwowego systemu odniesień przestrzennych (Dz. U. 2012. poz.1247) oraz przedstawiono mapę w załączniku nr 2.



Poniższa tabela przedstawia uwagi zgłoszone w trakcie konsultacji społecznych oraz stanowisko Regionalnego Dyrektora Ochrony Środowiska w Lublinie w sprawie zgłoszonych uwag i wniosków.

<b>Instytucja/osoba wnosząca uwagi</b>	<b>Treść uwagi, zgłoszonej w konsultacji</b>	<b>Odniesienie do uwag</b>

Projekt zarządzenia, na podstawie art. 59 ust. 2 ustawy z dnia 23 stycznia 2009 r. o wojewodzie i administracji rządowej w województwie (Dz. U. z 2015r., poz. 525 z późn.zm.), został uzgodniony przez Wojewodę Lubelskiego w dniu .....

Szacuje się, że koszt realizacji działań ochronnych zawartych w niniejszym planie w okresie 10 lat wyniesie łącznie około 50 tys. zł.

Koszty realizacji działań przewidzianych w planie będą pokrywane z funduszy celowych pozyskanych przez Regionalną Dyрекję Ochrony Środowiska w Lublinie.

Niniejszy akt normatywny nie zawiera zapisów mogących skutkować wpływem na rynek pracy, nie wpłynie na konkurencyjność gospodarki i przedsiębiorczości, w tym na funkcjonowanie przedsiębiorstw, nie wpłynie także na sytuację i rozwój regionalny.