

ZARZĄDZENIE REGIONALNEGO DYREKTORA OCHRONY ŚRODOWISKA W LUBLINIE

z dnia2016 r.

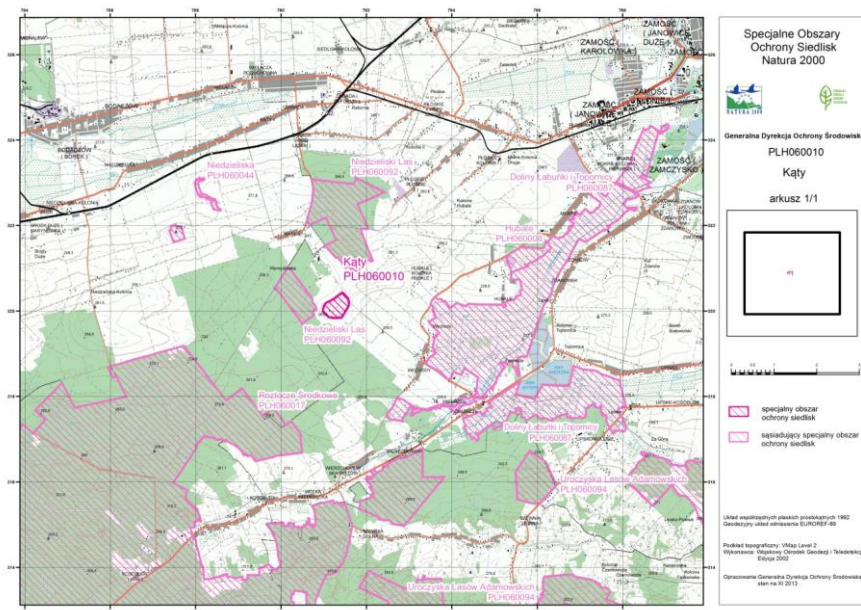
zmieniające zarządzenie w sprawie ustanowienia planu zadań ochronnych dla obszaru Natura 2000 Kąty PLH060010

Na podstawie art. 28 ust. 8 ustawy z dnia 16 kwietnia 2004 r. o ochronie przyrody (tj. Dz. U. z 2015 r. poz. 1651,) zarządza się, co następuje:

§ 1. W zarządzeniu Regionalnego Dyrektora Ochrony Środowiska w Lublinie z dnia 3 grudnia 2014 r. w sprawie ustanowienia planu zadań ochronnych dla obszaru Natura 2000 Kąty PLH060010 (Dz. Urz. Woj. Lub. 2014. poz. 4158), wprowadza się następujące zmiany:

- 1) załącznik Nr 2, otrzymuje brzmienie:

Mapa obszaru Natura 2000 Kąty PLH060010



- 2) załącznik Nr 5, otrzymuje brzmienie:

Działania ochronne ze wskazaniem podmiotów odpowiedzialnych za ich wykonanie i obszarów ich wdrażania

Przedmiot ochrony	Nr	Działania ochronne	Obszar wdrażania	Podmiot odpowiedzialny za wykonanie
6210-3 Kwietne murawy kserotermiczne ze związku <i>Cirsio-</i>	<i>Dotyczące ochrony czynnej siedlisk przyrodniczych oraz związane z utrzymaniem lub modyfikacją metod gospodarowania</i>			
	1	Usunięcie nadmiernie rozwijającej się tarniny, derenia i sosny.	Zbocza z murawami na działce ewid. nr. 319/1, 320/2, 321, 322, 323, 328/1, 330, 342, 1665/1, 1666/1, 1706/1, 1708, 1667, 1670, 326, 336,	Właściciel lub posiadacz obszaru na podstawie porozumienia zawartego z organem sprawującym nadzór

PROJEKT

Przedmiot ochrony	Nr	Działania ochronne	Obszar wdrażania	Podmiot odpowiedzialny za wykonanie	
<i>Brachypodium pinnati</i> (kl. <i>Festuco-Brometea</i>)		Wycinanie/ wrywanie tarniny i siewek sosny z muraw	338, 342 Obręb geodezyjny Wieprzec- Wychody gm. Zamość do realizacji raz na pięć lat	nad obszarem Natura 2000 albo na podstawie zobowiązania podjętego w związku z korzystaniem z programów wsparcia z tytułu utruty dochodowości.	
	<i>Działania związane z utrzymaniem lub modyfikacją metod gospodarowania</i>				
	1	Działanie obligatoryjne; Zachowanie dotychczasowego, otwartego charakteru siedliska. Użytkowanie murawy, które będzie zapobiegać ekspansji drzew i krzewów	Zbocza z murawami na działkach ewid. nr 319/1, 320/2, 321, 322, 323, 328/1, 330, 342, 1665/1, 1666/1, 1706/1, 1708, 1667, 1670, 326, 336, 338, 342 Obręb geodezyjny Wieprzec- Wychody; gm. Zamość	Właściciel lub posiadacz obszaru	
2	Działania fakultatywne: Użytkowanie zgodnie z wymogami odpowiedniego pakietu rolnośrodowiskowego w ramach obowiązującego PROW nastawionego na ochronę muraw. Uszczegółowienie wymogów: Wypas <ul style="list-style-type: none"> • obsada zwierząt od 0,4 do 0,6 DJP/ha, przy maksymalnym obciążeniu pastwiska do 2,5 t/ha (5 DJP/ha) • sezon pastwiskowy – od 1 maja do 15 października 	Zbocza z murawami na działkach ewid. nr 319/1, 320/2, 321, 322, 323, 328/1, 330, 342, 1665/1, 1666/1, 1706/1, 1708, 1667, 1670, 326, 336, 338, 342 Obręb geodezyjny Wieprzec- Wychody; gm. Zamość	Właściciel lub posiadacz obszaru na podstawie porozumienia zawartego z organem sprawującym nadzór nad obszarem Natura 2000 albo na podstawie zobowiązania podjętego w związku z korzystaniem z programów wsparcia z tytułu utruty dochodowości.		
<i>Działania dotyczące monitoringu stanu przedmiotów ochrony oraz realizacji działań ochronnych</i>					
1	Monitoring na stałych powierzchniach Badania należy przeprowadzić na przełomie czerwca i lipca, co trzy lata	transekt – 1, 20x100 m, punkt środkowy początku transektu N 50 40 29.29; E 23 07 12.46, punkt środkowy końca transektu N 50 40 32.01; E 23 07 15.17, transekt – 2, 20x100 m, punkt środkowy początku transektu N 50 40 24.48; E 23 07 15.90, punkt środkowy końca transektu N 50 40 22.51; E 23 07 20.05,	RDOŚ w Lublinie		

PROJEKT

Przedmiot ochrony	Nr	Działania ochronne	Obszar wdrażania	Podmiot odpowiedzialny za wykonanie
			transekt – 3; 20x100 m, punkt środkowy początku transektu N 50 40 25.01; E 23 07 35.98, punkt środkowy końca transektu N 50 40 27.37; E 23 07 39.64	
<i>Działania dotyczące uzupełnienia stanu wiedzy o przedmiotach ochrony i uwarunkowaniach ich ochrony</i>				
	1	Brak potrzeby działań dotyczących uzupełnienia stanu wiedzy o przedmiotach ochrony		

Przedmiot ochrony	Nr	Działania ochronne	Obszar wdrażania	Podmiot odpowiedzialny za wykonanie
1902 Obuwik pospolity Cypripedium calceolus	<i>Dotyczące ochrony czynnej siedlisk przyrodniczych oraz związane z utrzymaniem lub modyfikacją metod gospodarowania</i>			
	1	Usunięcie nadmiernie rozwijającej się tarniny i derenia. Wycinanie/ wrywanie tarniny i siewek sosny z muraw	Zbocza z murawami na działkach ewid. nr 342, 1708 Obręb geodezyjny Wieprzec-Wychody; gm. Zamość do realizacji raz na pięć lat	Właściciel lub posiadacz obszaru na podstawie porozumienia zawartego z organem sprawującym nadzór nad obszarem Natura 2000 albo na podstawie zobowiązania podjętego w związku z korzystaniem z programów wsparcia z tytułu utraty dochodowości.
	<i>Działania dotyczące monitoringu stanu przedmiotów ochrony oraz realizacji działań ochronnych</i>			
	1	Monitoring na stałych powierzchniach Badania należy przeprowadzić, co najmniej, co 4 lata	transekt 40x10 m, punkt środkowy początku transektu N 50 40 35.1; E 23 07 28.0, punkt środkowy końca transektu N 50 40 35.1; E 23 07 26.0	RDOŚ w Lublinie
	<i>Działania dotyczące uzupełnienia stanu wiedzy o przedmiotach ochrony i uwarunkowaniach ich ochrony</i>			
Brak potrzeby działań dotyczących uzupełnienia stanu wiedzy o przedmiotach ochrony				

Przedmiot ochrony	Nr	Działania ochronne	Obszar wdrażania	Podmiot odpowiedzialny za wykonanie
4030 Szlaczkoń szafraniec Colias myrmidone	<i>Dotyczące ochrony czynnej siedlisk przyrodniczych oraz związane z utrzymaniem lub modyfikacją metod gospodarowania</i>			
	1	Zachowanie otwartego charakteru siedliska i gatunku żywicielskiego <i>Chamaecytisus rutenbergii</i>	Zbocza z murawami na działkach: 319/1, 320/2, 321, 322, 323, 328/1, 330, 342, 1665/1, 1666/1, 1706/1, 1708, 1667, 1670, 326, 336, 338, 342 Obręb geodezyjny Wieprzec-Wychody; gm. Zamość	Właściciel lub posiadacz obszaru na podstawie porozumienia zawartego z organem sprawującym nadzór nad obszarem Natura 2000 albo na podstawie zobowiązania podjętego w związku z korzystaniem z programów wsparcia z tytułu utraty dochodowości.
	2	Wycinanie/ wrywanie tarniny i siewek sosny z muraw	Zbocza z murawami na działkach: 319/1, 320/2, 321, 322, 323, 328/1, 330, 342, 1665/1, 1666/1, 1706/1, 1708, 1667, 1670, 326, 336, 338, 342	Właściciel lub posiadacz obszaru na podstawie porozumienia zawartego z organem sprawującym nadzór

PROJEKT

Przedmiot ochrony	Nr	Działania ochronne	Obszar wdrażania	Podmiot odpowiedzialny za wykonanie
			Obwód geodezyjny Wieprze- Wychody; gm. Zamość do realizacji raz na pięć lat	nad obszarem Natura 2000 albo na podstawie zobowiązania podjętego w związku z korzystaniem z programów wsparcia z tytułu utrąty dochodowości.
<i>Działania związane z utrzymaniem lub modyfikacją metod gospodarowania</i>				
	1	Działanie obligatoryjne; Zachowanie dotychczasowego, otwartego charakteru siedliska. Użytkowanie murawy, które będzie zapobiegać ekspansji drzew i krzewów	Zbocza z murawami na działkach ewid. nr 319/1, 320/2, 321, 322, 323, 328/1, 330, 342, 1665/1, 1666/1, 1706/1, 1708, 1667, 1670, 326, 336, 338, 342 Obwód geodezyjny Wieprze- Wychody; gm. Zamość	Właściciel lub posiadacz obszaru
	2	Działania fakultatywne: Użytkowanie zgodnie z wymogami odpowiedniego pakietu rolnośrodowiskowego w ramach obowiązującego PROW nastawionego na ochronę muraw. Uszczegółowienie wymogów: Wypas <ul style="list-style-type: none"> • obsada zwierząt od 0,4 do 0,6 DJP/ha, przy maksymalnym obciążeniu pastwiska do 2,5 t/ha (5 DJP/ha) • sezon pastwiskowy – od 1 maja do 15 października 	Zbocza z murawami na działkach ewid. nr 319/1, 320/2, 321, 322, 323, 328/1, 330, 342, 1665/1, 1666/1, 1706/1, 1708, 1667, 1670, 326, 336, 338, 342 Obwód geodezyjny Wieprze- Wychody; gm. Zamość	Właściciel lub posiadacz obszaru na podstawie porozumienia zawartego z organem sprawującym nadzór nad obszarem Natura 2000 albo na podstawie zobowiązania podjętego w związku z korzystaniem z programów wsparcia z tytułu utrąty dochodowości.
<i>Działania dotyczące monitoringu stanu przedmiotów ochrony oraz realizacji działań ochronnych</i>				
	1	Monitoring na stałych powierzchniach Badania należy przeprowadzić, co najmniej raz w trakcie trwania PZO	transekt 40x10 m, punkt środkowy początku transektu N 50 40 35.1; E 23 07 28.0, punkt środkowy końca transektu N 50 40 35.1; E 23 07 26.0	RDOŚ w Lublinie

§ 2 Zarządzenie wchodzi w życie po upływie 14 dni od dnia ogłoszenia.

Regionalny Dyrektor
Ochrony Środowiska
w Lublinie

UZASADNIENIE

Zmiana zarządzenia Regionalnego Dyrektora Ochrony Środowiska w Lublinie 3 grudnia 2014 r. w sprawie ustanowienia planu zadań ochronnych dla obszaru Natura 2000 Kąty PLH060010 (Dz. Urz. Woj. Lub. 2014. poz. 4158), wynika z konieczności dostosowania zapisów ww. aktu prawa miejscowego do obowiązujących przepisów i powstała w związku z uwagami, jakie przedstawił Departament Prawny Ministerstwa Środowiska.

W myśl § 6 ust. 2 rozporządzenia Prezesa Rady Ministrów z dnia 23 grudnia 2009 r. w sprawie trybu kontroli zgodności aktów prawa miejscowego ustanowionych przez wojewodę i organy niespolonej administracji rządowej (Dz. U. z 2009 r. Nr 222, poz. 1754) w przypadku, gdy organ niespolonej administracji nie zmieni aktu normatywnego we własnym zakresie, minister właściwy do spraw środowiska niezwłocznie przedstawi Prezesowi Rady Ministrów projekt zarządzenia nadzorczego w sprawie uchylenia kontrolowanego aktu prawa miejscowego. Jednocześnie zgłoszone przez Ministra Środowiska uwagi do wszystkich zarządzeń, należy uwzględnić podczas opracowywanych w przyszłości projektów innych, podobnych aktów prawa miejscowego.

W piśmie z dnia 25 maja 2015 r., znak: DP-074-192/8581/14/PMI Minister Środowiska zwrócił uwagę, na brak czytelności załącznika nr 2 tj. mapy obszaru Natura 2000 Kąty oraz wskazał, że działanie ochronne polegające na likwidacji dzikich składowisk odpadów dotyczy materii uregulowanej w art. 26 ust. 1 ustawy z dnia 14 grudnia 2012 r. o odpadach (Dz. U. z 2013 r. poz. 21, z późn. zm.). Zgodnie z § 118 rozporządzenia Prezesa rady Ministrów z dnia 20 czerwca 2002 r. w sprawie „Zasad techniki prawodawczej” (Dz. U. z 2002r. Nr 100, poz. 908), w rozporządzeniu nie powtarza się przepisów innych aktów normatywnych. Powyższy przepis w związku z § 143 ww. rozporządzenia ma odpowiednie zastosowanie do aktów prawa miejscowego. W związku z czym nie powinno się powtarzać tego zapisu w zarządzeniu Regionalnego Dyrektora Ochrony Środowiska w Lublinie w sprawie ustanowienia planu zadań ochronnych dla obszaru Natura 2000 Kąty PLH060010. Przedstawiona uwaga została uwzględniona, zadanie związane z usunięciem dzikich wysypisk zostało usunięte.

Ponadto w przedmiotowym piśmie Minister Środowiska zgłosił uwagę, iż w zarządzeniach nie ma potrzeby wyszczególniania miejsca ogłoszenia aktu. Uwaga została uwzględniona poprzez korektę zbędnego zapisu w § 7 zarządzenia.

Zgodnie z art. 28 ust. 9 ustawy z dnia 16 kwietnia 2004 r. o ochronie przyrody (tj. Dz. U. z 2015 r. poz. 1651.), w przypadku dokonywania zmiany planu zadań ochronnych, sporządzający projekt dokumentu winien umożliwić zainteresowanym osobom i podmiotom prowadzącym działalność w obrębie siedlisk przyrodniczych i siedlisk gatunków, dla których ochrony wyznaczono obszar Natura 2000, udział w pracach związanych ze zmianą tego dokumentu, a także zapewnić możliwość udziału społeczeństwa, na zasadach i w trybie określonym w art. 28 ust. 3 i 4 ustawy z dnia 16 kwietnia 2004 r. o ochronie przyrody oraz art. 3 ust. 1 pkt 11 oraz art. 39 ustawy z dnia 3 października 2008 r. o

PROJEKT

udostępnianiu informacji o środowisku i jego ochronie, udziale społeczeństwa w ochronie środowiska oraz o ocenach oddziaływania na środowisko, w postępowaniu, którego przedmiotem jest sporządzenie projektu (Dz. U. z 2013 r. poz. 1235 z późn. zm.).

Szczegółowy tryb dokonywania zmian w planie zadań ochronnych określa rozporządzenie Ministra Środowiska z dnia 17 lutego 2010 r. w sprawie sporządzania projektu planu zadań ochronnych dla obszaru Natura 2000 (Dz. U. z 2010 r., Nr 34, poz. 186 z późn. zm.). Zgodnie z § 6 w związku z § 2 ww. rozporządzenia, tryb sporządzenia projektu zmiany planu zadań ochronnych dla obszaru Natura 2000 obejmuje m.in. obowiązek podania do publicznej wiadomości informacji o zamiarze przystąpienia do sporządzenia projektu planu zadań ochronnych.

W ramach zmiany obowiązującego planu zadań ochronnych dla obszaru Natura 2000 Kąty PLH060010 Regionalny Dyrektor Ochrony Środowiska w Lublinie zgodnie z art. 28 ust. 3 ustawy z dnia 16 kwietnia 2004 r. o ochronie przyrody (tj. Dz. U. z 2015 r. poz. 1651.) zapewnił wszystkim zainteresowanym możliwość udziału w procesie dokonywania zmian do przedmiotowego planu zadań ochronnych.

Regionalny Dyrektor Ochrony Środowiska w Lublinie obwieszczeniem z dnia 4.11.2015 r. znak: WPN.6320.35.2015.TB, zawiadomił o zamiarze przystąpienia do zmiany zapisów planu zadań ochronnych dla obszaru Natura 2000 Kąty PLH060010. Obwieszczenie zostało upublicznione w sposób zwyczajowo przyjęty w siedzibie organów właściwych w sprawie tj. Urzędu Gminy Zamość i Regionalnej Dyrekcji Ochrony Środowiska w Lublinie, poprzez wywieszenie na tablicy ogłoszeń, na stronie internetowej Regionalnej Dyrekcji Ochrony Środowiska w Lublinie oraz zostało opublikowane w prasie o zasięgu regionalnym (Gazeta Wyborcza wydanie z dnia 9.11.2016 r.). Na tym etapie nie wpłynęły uwagi do ww. dokumentu.

Następnie obwieszczeniem z dnia 2016 r. znak: WPN....., Regionalny Dyrektor Ochrony Środowiska w Lublinie zawiadomił o wyłożeniu projektu zarządzenia zmieniającego zarządzenie w sprawie ustanowienia planu zadań ochronnych dla obszaru Natura 2000 Kąty PLH060010 oraz możliwości składania uwag i wniosków do założeń przedmiotowego dokumentu. Informacja została podana do publicznej wiadomości zgodnie z art. 39 ust. 1 pkt. 1,2,3,4 i 5 ustawy z dnia 3 października 2008 roku o udostępnianiu informacji o środowisku i jego ochronie, udziale społeczeństwa w ochronie środowiska oraz o ocenach oddziaływania na środowisko i w związku z art. 28 ust.4 ustawy z dnia 16 kwietnia 2004 r. o ochronie przyrody. Obwieszczenie zostało zamieszczone na stronie internetowej Regionalnej Dyrekcji Ochrony Środowiska w Lublinie, a także ukazało się drukiem w prasie (.....) Obwieszczenie było również wywieszane na tablicach ogłoszeń Regionalnej Dyrekcji Ochrony Środowiska w Lublinie w dniach, oraz w Urzędzie Gminy Zamość w dniach, Informacja o zakresie zmian zarządzenia oraz o udziale społeczeństwa, została również przekazana do zainteresowanych podmiotów związanych z obszarem Natura 2000. Osoby zainteresowane projektem mogły składać uwagi i wnioski przez okres 21 dni.

PROJEKT

Na tym etapie nie wpłynęły/ nie wpłynęły uwagi do ww. dokumentu.

Poniższa tabela przedstawia uwagi zgłoszone w trakcie konsultacji społecznych oraz stanowisko Regionalnego Dyrektora Ochrony Środowiska w Lublinie w sprawie zgłoszonych uwag i wniosków.

Instytucja/osoba wnosząca uwagi	Treść uwagi, zgłoszonej w konsultacji	Odniesienie do uwag

Projekt zarządzenia, na podstawie art. 59 ust. 2 ustawy z dnia 23 stycznia 2009 r. o wojewodzie i administracji rządowej w województwie (Dz. U. Nr 31, poz. 206 z późn. zm.), został uzgodniony przez Wojewodę Lubelskiego w dniu r.

Koszty realizacji działań przewidzianych w planie będą pokrywane z funduszy celowych pozyskanych przez Regionalną Dyрекcję Ochrony Środowiska w Lublinie.

Niniejszy akt normatywny nie zawiera zapisów mogących skutkować wpływem na rynek pracy, nie wpłynie na konkurencyjność gospodarki i przedsiębiorczości, w tym na funkcjonowanie przedsiębiorstw, nie wpłynie także na sytuację i rozwój regionalny.