

**ZARZĄDZENIE**  
**REGIONALNEGO DYREKTORA OCHRONY ŚRODOWISKA W LUBLINIE**

z dnia

**w sprawie ustanowienia planu zadań ochronnych dla obszaru Natura 2000 Rogów PLH060062**

Na podstawie art. 28 ust 5 ustawy z dnia 16 kwietnia 2004 r. o ochronie przyrody (Dz. U. z 2015 r. poz. 1651) zarządza się, co następuje:

- § 1. 1. Ustanawia się plan zadań ochronnych dla obszaru Natura 2000 Rogów PLH060062 zwanego dalej „obszarem Natura 2000”,
2. Plan zadań ochronnych obejmuje cały obszar Natura 2000.
- § 2. Opis granic obszaru Natura 2000 zawiera załącznik nr 1 do zarządzenia.
- § 3. Mapę obszaru Natura 2000 stanowi załącznik nr 2 do zarządzenia.
- § 4. Identyfikację istniejących i potencjalnych zagrożeń dla zachowania właściwego stanu ochrony siedlisk przyrodniczych oraz gatunków roślin i ich siedlisk będących przedmiotami ochrony zawiera załącznik nr 3 do zarządzenia.
- § 5. Cele działań ochronnych określa załącznik nr 4 do zarządzenia.
- § 6. 1. Określenie działań ochronnych ze wskazaniem podmiotów odpowiedzialnych za ich wykonanie i obszarów ich wdrażania określa załącznik nr 5 do zarządzenia.
2. Mapę działań ochronnych w obszarze Natura 2000 określa załącznik nr 6 do zarządzenia.
- § 7. Wprowadza się wskazania do zmian, w istniejącym miejscowym planie zagospodarowania przestrzennego gminy Grabowiec, dotyczących eliminacji lub ograniczenia zagrożeń wewnętrznych lub zewnętrznych, niezbędnych dla utrzymania lub odtworzenia właściwego stanu ochrony siedliska przyrodniczego, dla którego ochrony wyznaczono obszar Natura 2000, określone w załącznik nr 7 do zarządzenia.
- § 8. Zarządzenie wchodzi w życie po upływie 14 dni od dnia ogłoszenia.

Regionalny Dyrektor  
Ochrony Środowiska  
w Lublinie

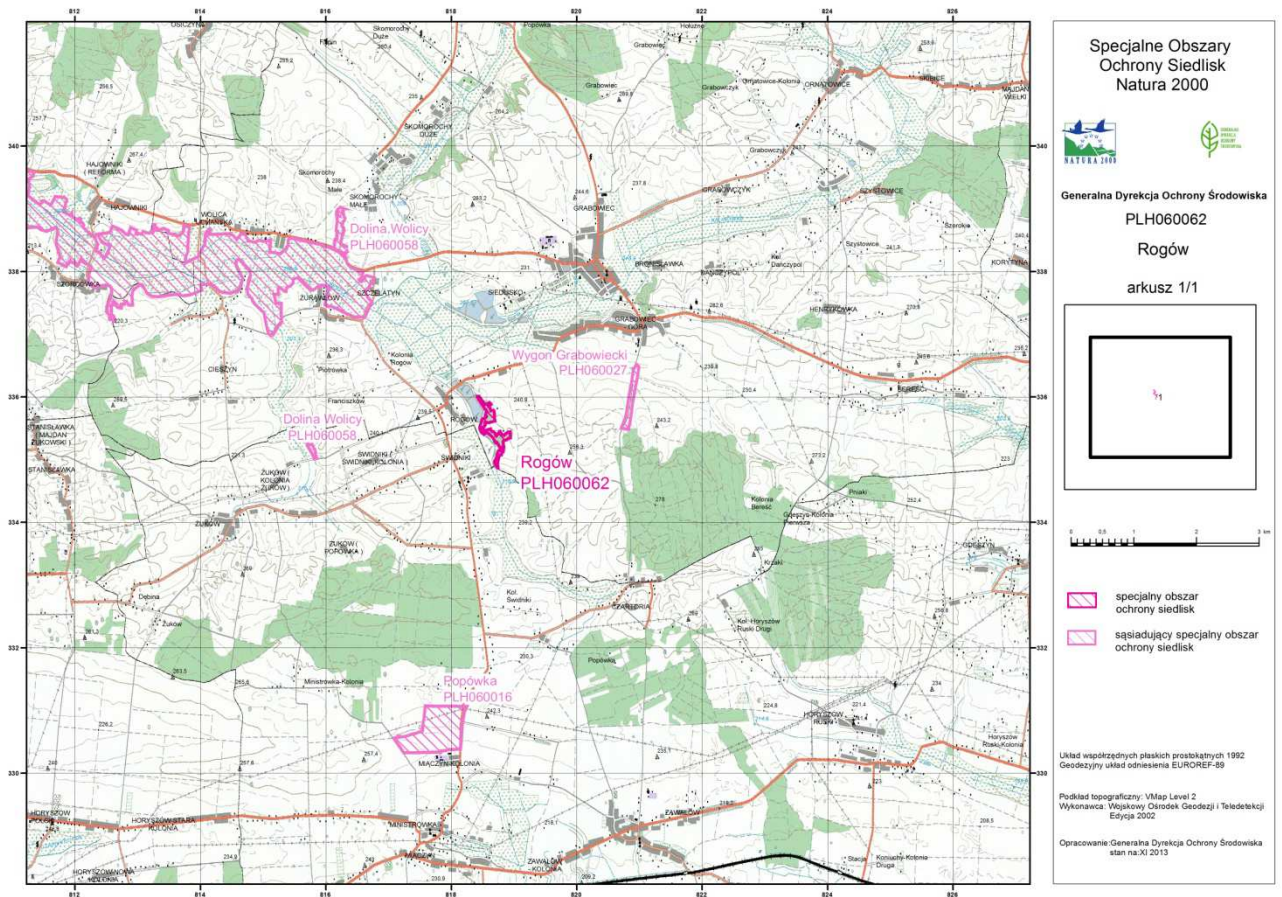
Załącznik nr 1 do zarządzenia  
Regionalnego Dyrektora Ochrony Środowiska  
w Lublinie z dnia

**Opis granic obszaru Natura 2000 Rogów PLH060062 w postaci współrzędnych geograficznych punktów załamania granic [PL-1992]**

L.p.	X	Y
1	827771,9614	359644,2368
2	827787,0964	359591,2538
3	827798,4557	359586,206
4	827799,7169	359573,5927
5	827793,4108	359554,672
6	827814,8519	359472,6635
7	827877,93	359494,1125
8	827877,93	359500,4194
9	827905,6854	359507,9854
10	827920,8283	359436,0817
11	827943,5389	359356,6019
12	827959,9351	359302,3494
13	827990,213	359191,3351
14	827986,4293	359182,5095
15	827951,1062	359152,225
16	827927,1348	359140,8704
17	827888,028	359133,3043
18	827836,3008	359115,6432
19	827735,3775	359076,5331
20	827624,3558	359034,9039
21	827514,6036	358999,5816
22	827402,3206	358961,731
23	827348,071	358941,5412
24	827316,5319	358925,1492
25	827290,0377	358902,4407
26	827242,1024	359070,2262

27	827180,2855	359282,1696
28	827141,1708	359431,0343
29	827110,8925	359543,3177
30	827104,5865	359564,7571
31	827090,7131	359591,2538
32	827088,1903	359612,7028
33	827172,7178	359616,481
34	827273,6415	359625,3166
35	827288,7765	359624,057
36	827305,1806	359613,9623
37	827331,6748	359613,9623
38	827370,7816	359621,5283
39	827373,304	359607,6554
40	827401,0594	359610,1741
41	827454,0474	359617,7505
42	827469,1824	359616,481
43	827509,5504	359624,057
44	827583,9878	359632,8826
45	827665,9929	359639,1895
46	827729,071	359641,7182
47	827488,3401	359609,0247
48	827462,0109	359605,8064
49	827463,2721	359595,4714
50	827465,8523	359574,422
51	827490,9781	359577,5405
52	827489,6341	359593,5127

**Mapa obszaru Natura 2000 Rogów PLH 060062**



**Identyfikacja istniejących i potencjalnych zagrożeń dla zachowania właściwego stanu ochrony siedlisk przyrodniczych oraz gatunków roślin i ich siedlisk będących przedmiotami ochrony**

lp.	Przedmiot ochrony	Zagrożenia		Opis zagrożenia
		istniejące	potencjalne	
1	9170 Grąd środkowoeuropejski i subkontynentalny ( <i>Galio-Carpinetum</i> , <i>Tilio-Carpinetum</i> )		B02.04 usuwanie martwych i umierających drzew	Nadmierne pozyskanie i usuwanie martwych drzew z powierzchni siedliska.
2	6210 Murawy kserotermiczne ( <i>Festuco-Brometa</i> )  2249 Dziewięciśł popłocholistny <i>Carlina onopordifolia</i>	K02.01 zmiana składu gatunkowego		Zmiana składu gatunkowego (sukcesja) - proces naturalny polegający na rozwoju krzewów i drzew na skutek braku użytkowania pasterskiego.
		K02.02 nagromadzenie materii organicznej		Tworzenie się zwartych płatów trawiastych przez kłosownice pierzastą oraz ekspansja trzcinnika piaskowego- odłożona materia organiczna i uniemożliwia kiełkowanie nasion.
		I01 obce gatunki inwazyjne		Wnikanie nawłoci na siedlisko.
			A08 nawożenie, nawozy sztuczne	Ze względu na brak strefy buforowej między gruntami rolnymi a siedliskiem, nawozy mogą się przedostawać się do murawy.

**Cele działań ochronnych**

<b>Lp.</b>	<b>Przedmiot ochrony</b>	<b>Cele działań ochronnych</b>
1	6210 Murawy kserotermiczne <i>(Festuco-Brometa)</i>  2249 Dziewięcisił popłocholistny <i>Carlina onopordifolia</i>	<ul style="list-style-type: none"> <li>– Zachowanie siedliska w nie pogorszonym stanie na powierzchni minimum 0,4 ha.</li> <li>– Utrzymanie siedliska w stanie otwartym poprzez zahamowanie sukcesji krzewów i drzew. Stopień pokrycia drzew i krzewów może maksymalnie osiągnąć 15% powierzchni siedliska.</li> <li>– Zwiększenie liczebności populacji dziewięcisiłu popłocholistnego, do co najmniej 100 osobników.</li> </ul>
2	9170 Grąd środkowoeuropejski i subkontynentalny <i>(Galio-Carpinetum, Tilio-Carpinetum)</i>	<ul style="list-style-type: none"> <li>– Zachowanie siedliska w nie pogorszonym stanie na powierzchni minimum 4,2 ha</li> <li>– Utrzymanie dotychczasowego stanu warunków siedliskowych.</li> </ul>

**Działania ochronne ze wskazaniem podmiotów odpowiedzialnych za ich wykonanie  
i obszarów ich wdrażania**

<b>Przedmiot ochrony</b>	<b>Nr</b>	<b>Działania ochronne</b>	<b>Obszar wdrażania</b>	<b>Podmiot odpowiedzialny za wykonanie</b>
	<i>Dotyczące ochrony czynnej siedlisk przyrodniczych oraz związane z utrzymaniem lub modyfikacją metod gospodarowania</i>			
6210 Murawy kserotermiczne ( <i>Festuco-Brometa</i> )	1.	Utrzymanie muraw w stanie otwartym poprzez zahamowanie sukcesji. Wrywanie siewek i sadzonek drzew i krzewów oraz wycięcie i wyniesienie poza obszar siedliska odrostów roślinności drzewiastej. Prace należy wykonać 3 krotnie w trakcie obowiązywania PZO, co 3 lata. Okres prac od 15. X. do 31.III.	Powierzchnia siedliska 6210 Murawy kserotermiczne Obwód ewidencyjny Rogów, dz. ew.370 - część działki, zgodnie z załącznikiem 6 – „wrywanie siewek i sadzonek”	RDOŚ Lublin
2249 Dziewięciśił popłocholistny <i>Carlina onopordifolia</i>	2.	Usuwanie nawłoci poprzez wrywanie lub wykoszenie, wyniesienie roślin poza granice obszaru. Prace należy wykonać 3 krotnie w trakcie obowiązywania PZO, co 3 lata.	Cały obszar Natura 2000	RDOŚ Lublin
	3.	Zwiększenie powierzchni miejsc dogodnych do kiełkowania nasion dziewięciśiłu poprzez wygrabienie i wyniesienie poza obszar siedliska martwej materii organicznej na powierzchni 0,15 ha. Utrzymanie powyżej 10%, odśloniętej powierzchni gleby, umożliwiającej kiełkowanie nasion,	Powierzchnia siedliska 6210 Murawy kserotermiczne Obwód ewidencyjny Rogów, dz. ew.370 – część działki, zgodnie z załącznikiem 6 – „grabienie i wyniesienie materii.org”	RDOŚ Lublin

	<p>na stanowiskach gatunku. W przypadku niewielkiej skuteczności podjętych działań, wskazane jest wzmocnienie populacji osobnikami pochodzącymi z hodowli ex situ. Prace należy wykonać minimum 3 krotnie w trakcie obowiązywania PZO, co 3 lata.</p>		
<i>Działania związane z utrzymaniem lub modyfikacją metod gospodarowania</i>			
1.	<p><b>Działania obligatoryjne:</b> Zachowanie dotychczasowego, otwartego charakteru siedliska. Ekstensywne użytkowanie kośne, pastwiskowe lub kośno-pastwiskowe murawy, które będzie zapobiegać ekspansji drzew i krzewów.</p>	<p>Powierzchnia siedliska 6210 Murawy kserotermiczne Obręb ewidencyjny Rogów, dz.ew.370</p>	<p>Właściciel lub posiadacz obszaru</p>
2.	<p><b>Działania fakultatywne:</b> Użytkowanie zgodnie z wymogami odpowiedniego pakietu rolnośrodowiskowego w ramach obowiązującego PROW nastawionego na ochronę muraw. Uszczegółowienie wymogów: Wypas</p> <ul style="list-style-type: none"> <li>• obsada zwierząt od 0,4 do 0,6 DJP/ha, przy maksymalnym obciążeniu pastwiska do 2,5 t/ha (5 DJP/ha)</li> <li>• sezon pastwiskowy – od 1 maja do 15 października</li> </ul>	<p>Powierzchnia siedliska 6210 Murawy kserotermiczne Obręb ewidencyjny Rogów, dz. ew.370</p>	<p>Właściciel lub posiadacz obszaru na podstawie zobowiązania podjętego w związku z korzystaniem z programów wsparcia z tytułu utraty dochodowości albo na podstawie porozumienia zawartego z organem sprawującym nadzór nad obszarem Natura 2000</p>
<i>Działania dotyczące monitoringu stanu przedmiotów ochrony oraz realizacji działań ochronnych</i>			
1.	<p>Monitoring na stałych powierzchniach dla murawy i dziewięcisiła Badania należy</p>	<p>Z uwagi na małą powierzchnię murawy i brak możliwości</p>	<p>RDOŚ Lublin</p>

PROJEKT

		przeprowadzić na przełomie czerwca i lipca, co najmniej, w 3,6,9 roku obowiązywania PZO.	wyznaczenia transektu wyznaczono punkty o współrzędnych N50° 47'52.4" E23°31'23.6" środek N50° 47'50.8" E23°31'25.5" Koniec N50° 47'48.6" E23°31'28.0"	
		<i>Działania dotyczące monitoringu stanu przedmiotów ochrony oraz realizacji działań ochronnych</i>		
9170 Grąd środkowoeuropejski i subkontynentalny ( <i>Galio-Carpinetum</i> , <i>Tilio-Carpinetum</i> )	1.	Monitoring na stałych powierzchniach  Badania należy przeprowadzić w 5 roku obowiązywania PZO	Transekt opisany punktami o współrzędnych początek: N50° 47'51.7" E23°31'32.4" środek N50° 47'48.5" E23°31'31.8" Koniec N50° 47'45.3" E23°31'32.7"	RDOŚ Lublin



Załącznik nr 6 do zarządzenia  
Regionalnego Dyrektora Ochrony Środowiska  
w Lublinie z dnia

**Mapa działań ochronnych obszaru Natura 2000 Rogów PLH 060062**



**Wskazania do dokumentów planistycznych**

Lp.	Dokumentacja planistyczna	Istniejący zapis	Wskazania do zmian w dokumentach planistycznych niezbędne do utrzymania bądź odtworzenia właściwego stanu ochrony siedlisk przyrodniczych oraz gatunków roślin i zwierząt, dla których ochrony został wyznaczony obszar Natura 2000 (Art. 28 ust 10 pkt. 5 ustawy o ochronie przyrody)
2	Miejscowy plan zagospodarowania przestrzennego gminy Grabowiec (uchwała nr III/21/02 z dnia 21.12.2002)	„§9 pkt. 3. <i>Dla terenów oznaczonych na rysunku planu symbolem “ZL” ustala się podstawowe przeznaczenie pod lasy i dolesienia w rozumieniu ustawy o lasach. Na obszarze całej gminy zaleca się wprowadzenie zadrzewień, zakrzewień śródpolnych i zalesień o powierzchni około 440 ha. Preferowane do zalesienia tereny o spadkach &gt; 20 %, wymagające kompleksowych zabiegów erozyjnych. Z obszarów pod zalesienia należy wyłączyć tereny istniejącej zabudowy rozproszonej.”</i>	Wskazane jest uzupełnienie zapisu o wyłączeniu spod zalesienia także wyłączeniem siedliska 6210 tj. murawy kserotermicznej w obszarze Natura 2000 Rogów.

**UZASADNIENIE do zarządzenia**  
**Regionalnego Dyrektora Ochrony Środowiska w Lublinie z dnia.....**  
**w sprawie ustanowienia planu zadań ochronnych**  
**dla obszaru Natura 2000 Rogów PLH060062**

Zgodnie z art. 28 ust.1 ustawy z dnia 16 kwietnia 2004 roku o ochronie przyrody (Dz. U. z 2015 r. poz. 1651)–sprawujący nadzór nad obszarem Natura 2000 sporządza plan zadań ochronnych dla obszaru Natura 2000. Plan zadań ochronnych sporządzany jest na 10 lat; pierwszy projekt sporządza się w terminie 6 lat od dnia zatwierdzenia obszaru przez Komisję Europejską, jako obszaru mającego znaczenie dla Wspólnoty.

Zgodnie z art. 27a ustawy o ochronie przyrody sprawującym nadzór nad obszarem Natura 2000 jest właściwy regionalny dyrektor ochrony środowiska. Zgodnie z art. 28 ust. 5 ustawy regionalny dyrektor ochrony środowiska ustanawia, w drodze aktu prawa miejscowego w formie zarządzenia, plan zadań ochronnych dla obszaru Natura 2000, kierując się koniecznością utrzymania i przywracania do właściwego stanu ochrony siedlisk przyrodniczych oraz gatunków roślin i zwierząt, dla których ochrony wyznaczono obszar Natura 2000.

Zgodnie z art. 28 ust. 10 ustawy o ochronie przyrody plan zadań ochronnych dla obszaru Natura 2000 zawiera:

- 1) opis granic obszaru i mapę obszaru Natura 2000;
- 2) identyfikację istniejących i potencjalnych zagrożeń dla zachowania właściwego stanu ochrony siedlisk przyrodniczych oraz gatunków roślin i zwierząt i ich siedlisk będących przedmiotami ochrony;
- 3) cele działań ochronnych;
- 4) określenie działań ochronnych ze wskazaniem podmiotów odpowiedzialnych za ich wykonanie i obszarów ich wdrażania, w tym w szczególności działań dotyczących:
  - a) ochrony czynnej siedlisk przyrodniczych, gatunków roślin i zwierząt oraz ich siedlisk,
  - b) monitoringu stanu przedmiotów ochrony oraz monitoringu realizacji celów, o których mowa w pkt. 3,
  - c) uzupełnienia stanu wiedzy o przedmiotach ochrony i uwarunkowaniach ich ochrony;
- 5) wskazania do zmian w istniejących studiach uwarunkowań i kierunków zagospodarowania przestrzennego gmin, miejscowych planach zagospodarowania przestrzennego, planach zagospodarowania przestrzennego województw oraz planach zagospodarowania przestrzennego morskich wód wewnętrznych, morza terytorialnego i wyłącznej strefy ekonomicznej dotyczące eliminacji lub ograniczenia zagrożeń wewnętrznych lub zewnętrznych, jeżeli są niezbędne dla utrzymania lub odtworzenia właściwego stanu ochrony siedlisk przyrodniczych oraz gatunków roślin i zwierząt, dla których ochrony wyznaczono obszar Natura 2000;
- 6) wskazanie terminu sporządzenia, w razie potrzeby, planu ochrony dla części lub całości obszaru.

Tryb sporządzania projektu planu zadań ochronnych i zakres prac na potrzeby sporządzenia projektu planu zadań ochronnych określa rozporządzenie Ministra Środowiska z dnia 17 lutego 2010 r. w sprawie sporządzania projektu planu zadań ochronnych dla obszaru Natura 2000 (Dz. U. z 2010 r. Nr 34, poz. 186 z późn. zm.).

Stosownie do art. 28 ust. 4 ustawy o ochronie przyrody sporządzający projekt planu zadań ochronnych umożliwia zainteresowanym osobom i podmiotom prowadzącym działalność w obrębie siedlisk przyrodniczych i siedlisk gatunków, dla których ochrony wyznaczono obszar

## PROJEKT

Natura 2000, udział w pracach związanych ze sporządzaniem tego projektu (art. 28 ust. 3 ustawy o ochronie przyrody) oraz zapewnia możliwość udziału społeczeństwa, na zasadach i w trybie określonym w ustawie z dnia 3 października 2008 r. o udostępnianiu informacji o środowisku i jego ochronie (tj. Dz.U. z 2013, poz. 1235 z późn.zm.), udziale społeczeństwa w ochronie środowiska oraz o ocenach oddziaływania na środowisko, w postępowaniu, którego przedmiotem jest sporządzenie projektu (art. 28 ust. 3 i ust. 4 ustawy o ochronie przyrody).

Obszar Natura 2000 Rogów PLH060062 został wyznaczony w związku z wypełnieniem zobowiązań Polski wynikających z Dyrektywy Rady 92/43/EWG z dnia 21 maja 1992 r. w sprawie ochrony siedlisk przyrodniczych oraz dzikiej fauny i flory (Dz.U.UE.L.1992.206.7) i uznany za obszar mający znaczenie dla Wspólnoty (OZW) w 2008 r. (decyzja nr 2009/93/WE Komisji Europejskiej z dnia 10 stycznia 2011 r. przyjmująca na mocy dyrektywy Rady 92/43/EWG, czwarty zaktualizowany wykaz terenów mających znaczenie dla Wspólnoty składających się na kontynentalny region biogeograficzny (notyfikowana, jako dokument nr C(2010) 9669) (2011/64/UE) (Dziennik Urzędowy Unii Europejskiej L 33/146 z dnia 08.02.2011). Aktualny status obszaru określa Decyzja Wykonawcza Komisji (UE) 2015/2369 z dnia 26 listopada 2015 r. w sprawie przyjęcia dziewiątego zaktualizowanego wykazu terenów mających znaczenie dla Wspólnoty składających się na kontynentalny region biogeograficzny (notyfikowana jako dokument nr C(2015) 8191) (Dz.U.UE L z dnia 23 grudnia 2015 r.)

Obszar Natura 2000 Rogów PLH060062 obejmuje rozległy fragment zbocza wzniesienia nad małym ciekim wodnym o nazwie Dopływ spod Kol. Świdniki, dopływem rzeki Wolicy. Obszar położony jest na wschód od miejscowości Rogów (gm. Grabowiec pow. zamojski woj. lubelskie).

W obrębie obszaru znajduje się rezerwat przyrody „Rogów” powołany Zarządzeniem Ministra Leśnictwa i Przemysłu Drzewnego z dnia 10.10.1965 r. (MP nr 65, poz. 373).

Zgodnie ze Standardowym Formularzem Danych (dokumentacja sieci Natura 2000, zawierająca zakres zgodny ze stosownymi decyzjami wykonawczymi Komisji Europejskiej) obszar Natura 2000 Rogów PLH060062 został wyznaczony dla ochrony siedlisk przyrodniczych: 9170 Grąd subkontynentalny *Tilio-Carpinetum* i 6210 Murawy kserotermiczne (*Festuco-Brometea*) oraz gatunku 2249 **dziewięciśl popłocholistny** *Carlina onopordifolia*.

Projekt planu zadań ochronnych dla obszaru mającego znaczenie dla Wspólnoty – specjalnego obszaru ochrony siedlisk Natura 2000 Rogów PLH060062 (zwanego dalej Obszarem) został sporządzony z uwzględnieniem wymagań określonych w art. 28 ust. 10 ustawy o ochronie przyrody oraz zgodnie z zapisami rozporządzenia Ministra Środowiska z dnia 17 lutego 2010 roku w sprawie sporządzania projektu planu zadań ochronnych dla obszaru Natura 2000.

Założeniem do opracowania projektu planu zadań ochronnych dla Obszaru jest utrzymanie lub odtworzenie właściwego stanu przedmiotu ochrony, który to obowiązek wynika z art. 6 (1) Dyrektywy siedliskowej (dyrektywa Rady 92/43/EWG z dnia 21 maja 1992 r. w sprawie ochrony siedlisk przyrodniczych oraz dzikiej fauny i flory - Dz.U.UE.L92.206.7, Dz.U.UE-sp.15-2-102 z późn. zm.).

Plan zadań ochronnych został opracowany w ramach projektu „Ochrona bioróżnorodności siedlisk trawiastych wschodniej Lubelszczyzny” (Nr 520/2014 Wn-03/OP-XN-02 D), dofinansowanego ze środków mechanizmu Finansowego Europejskiego Obszaru Gospodarczego na lata 2009-2014.

W ramach prac nad projektem planu została sporządzona dokumentacja planu zadań ochronnych, której wykonawcą była firma Biuro Urządzania Lasu i Geodezji Leśnej, Oddział w Lublinie. Wyniki prac eksperckich posłużyły przygotowania niniejszego zarządzenia.

Przedmiotowy projekt planu zadań ochronnych zawiera wszystkie niezbędne elementy wynikające z zapisów, ww. ustawy o ochronie przyrody i ww. rozporządzenia w sprawie sporządzania projektu planu zadań ochronnych dla obszaru Natura 2000.

Plan zadań ochronnych został sporządzony dla całego obszaru Natura 2000 Rogów gdyż nie stwierdzono okoliczności, o których mowa w art. 28 ust. 11 ustawy o ochronie przyrody:

- 1) dla obszaru, ani jego części nie ustanowiono planu ochrony,
- 2) na terenie obszaru nie znajduje się park narodowy, rezerwat przyrody lub park krajobrazowy, dla których ustanowiono plan ochrony uwzględniający zakres, o którym mowa w art. 28 ust. 10 ustawy o ochronie przyrody,
- 3) na terenie obszaru nie znajduje się park narodowy lub rezerwat przyrody, dla których ustanowiono zadania ochronne uwzględniające zakres, o którym mowa w art. 28 ust. 10 ustawy o ochronie przyrody,
- 4) obszar nie pokrywa się w całości lub w części z obszarem nadleśnictwa, dla którego ustanowiony plan urządzenia lasu uwzględnia zakres, o którym mowa w ust. 10,
- 5) obszar nie znajduje się na obszarach morskich.

Przebieg granic obszaru w postaci mapy przedstawiono w załączniku nr 2 oraz opisano załączniku nr 1 w oparciu o punkty węzłowe, dla których podano długość i szerokość geograficzną w układzie współrzędnych płaskich prostokątnych PL-1992, tj. w układzie współrzędnych, o którym mowa w § 3 pkt. 4 rozporządzenia Rady Ministrów z dnia 15 października 2012 r. w sprawie państwowego systemu odniesień przestrzennych (Dz. U. 2012. poz.1247).

Najważniejsze ze zidentyfikowanych zagrożeń oddziałujących na przedmioty ochrony związane są z naturalnymi procesami sukcesji ekologicznej, prowadzącymi do zarastania płatu murawy i zacienienia stanowisk dziewięcisiła, nagromadzenia się materii organicznej utrudniającej kiełkowanie nasion oraz pojawiającym się gatunkom inwazyjnym. Za potencjalne zagrożenia dla obszaru uznano nawożenie. Zagrożeniom przyporządkowano kody i opisy z Listy referencyjnej zagrożeń, presji i działań stanowiącej załącznik nr 5 obowiązującej Instrukcji wypełniania Standardowego Formularza Danych obszaru Natura 2000.

Wskazane działania ochronne mają na celu utrzymanie właściwego stanu zachowania przedmiotów ochrony. Zaproponowane działania pozwolą osiągnąć ww. cele związane z utrzymaniem otwartego charakteru siedlisk oraz z zahamowaniem sukcesji.

Zaplanowany monitoring dotyczy kontrolowania intensywności procesu sukcesji ekologicznej drzew oraz gatunków inwazyjnych, według parametrów i wskaźników Państwowego Monitoringu Środowiska, opracowywanych przez Główny Inspektorat Ochrony Środowiska.

W toku prac związanych z opracowaniem planu zadań ochronnych nie stwierdzono konieczności wykonania działań dotyczących ochrony czynnej siedliska grądu, w tym związanych z utrzymaniem lub modyfikacją metod gospodarowania.

Plan zadań ochronnych zawiera wskazania do zmian zapisów w Miejscowym Planie Zagospodarowania Przestrzennego gminy Grabowiec. Wskazania dotyczą wykluczenia muraw na terenie obszaru Natura 2000 Rogów z terenów, które mogą być zalesione. Zalesienie muraw kserotermicznych doprowadziłyby do zniszczenia ww. siedliska.

Sporządzenie planu ochrony dla Obszaru nie jest konieczne. Plan zadań ochronnych jest wystarczającym narzędziem do zapewnienia ochrony przedmiotom ochrony w obszarze.

Regionalny Dyrektor Ochrony Środowiska w Lublinie obwieszczeniem

## PROJEKT

znak:WPN.6320.6.1.2015.MPO z dnia 12 marca 2015 r., zawiadomił o przystąpieniu do opracowywania projektu planu zadań ochronnych dla ww. obszaru Natura 2000 oraz możliwości składania uwag i wniosków do założeń przedmiotowego dokumentu.

W trakcie procesu planistycznego, w dniach 02.07.2015r. oraz 01.09.2015 r. przeprowadzono spotkania dyskusyjne, które odbyły się z udziałem zespołu roboczego, zwanego Zespołem Lokalnej Współpracy, biorącego udział w tworzeniu dokumentacji do planu zadań ochronnych. Do prac nad określeniem działań ochronnych w Zespole Lokalnej Współpracy zostali zaproszeni przedstawiciele: Urzędu Gminy Grabowiec, Starostwa Powiatowego w Zamościu, sołtysów wsi sąsiadujących z obszarem Natura 2000, właścicieli działek oraz organizacji pozarządowych.

Obwieszczeniem znak XX z dnia XX r. Regionalny Dyrektor Ochrony Środowiska w Lublinie zawiadomił o możliwości udziału społeczeństwa w postępowaniu, poprzez zapoznanie się z projektem planu zadań ochronnych i możliwości składania uwag i wniosków. Informacja została podana do publicznej wiadomości zgodnie z art. 39 ust. 1 pkt. 1,2,3,4 i 5 ustawy z dnia 3 października 2008 roku o udostępnianiu informacji o środowisku i jego ochronie, udziale społeczeństwa w ochronie środowiska oraz o ocenach oddziaływania na środowisko (Dz. U. z 2013, poz. 1235 z późn. zm.) i w związku z art. 28 ust.4 ustawy z dnia 16 kwietnia 2004 r. o ochronie przyrody. Obwieszczenie zostało zamieszczone na stronie internetowej Regionalnej Dyrekcji Ochrony Środowiska w Lublinie, a także ukazało się drukiem w prasie („.....”) Obwieszczenie było również wywieszane na tablicach ogłoszeń Regionalnej Dyrekcji Ochrony Środowiska w Lublinie w „.....”, oraz w Urzędzie Gminy Grabowiec w dniach „.....”

Osoby zainteresowane projektem mogły składać uwagi i wnioski przez okres 21 dni.

Poniższa tabela przedstawia uwagi zgłoszone w trakcie konsultacji społecznych oraz stanowisko Regionalnego Dyrektora Ochrony Środowiska w Lublinie w sprawie zgłoszonych uwag i wniosków.

Institucja/osoba wnosząca uwagi	Treść uwagi, zgłoszonej w konsultacji	Odniesienie do uwag

Projekt zarządzenia, na podstawie art. 59 ust. 2 ustawy z dnia 23 stycznia 2009 r. o wojewodzie i administracji rządowej w województwie (Dz. U. Nr 31, poz. 206 z późn. zm.), został uzgodniony przez Wojewodę Lubelskiego w dniu .....

Szacuje się, że koszt realizacji działań ochronnych zawartych w niniejszym planie w okresie 10 lat wyniesie łącznie około 20 tys. zł.

Koszty realizacji działań przewidzianych w planie będą pokrywane z funduszy celowych pozyskanych przez Regionalną Dyrekcję Ochrony Środowiska w Lublinie.

Niniejszy akt normatywny nie zawiera zapisów mogących skutkować wpływem na rynek pracy, nie wpłynie na konkurencyjność gospodarki i przedsiębiorczości, w tym na funkcjonowanie przedsiębiorstw, nie wpłynie także na sytuację i rozwój regionalny.