

ZARZĄDZENIE
REGIONALNEGO DYREKTORA OCHRONY ŚRODOWISKA W LUBLINIE

z dnia

w sprawie ustanowienia planu zadań ochronnych dla obszaru Natura 2000 Żmudź PLH060075

Na podstawie art. 28 ust 5 ustawy z dnia 16 kwietnia 2004 r. o ochronie przyrody (Dz. U. z 2015 r. poz. 1651) zarządza się, co następuje:

§ 1. 1. Ustanawia się plan zadań ochronnych dla obszaru Natura 2000 Żmudź PLH060075 zwanego dalej „obszarem Natura 2000”,

2. Plan zadań ochronnych obejmuje cały obszar Natura 2000.

§ 2. Opis granic obszaru Natura 2000 zawiera załącznik nr 1 do zarządzenia.

§ 3. Mapę obszaru Natura 2000 stanowi załącznik nr 2 do zarządzenia.

§ 4. Identyfikację istniejących i potencjalnych zagrożeń dla zachowania właściwego stanu ochrony siedlisk przyrodniczych oraz gatunków roślin i ich siedlisk będących przedmiotami ochrony zawiera załącznik nr 3 do zarządzenia.

§ 5. Cele działań ochronnych określa załącznik nr 4 do zarządzenia.

§ 6. 1. Określenie działań ochronnych ze wskazaniem podmiotów odpowiedzialnych za ich wykonanie i obszarów ich wdrażania określa załącznik nr 5 do zarządzenia.

2. Mapę działań ochronnych w obszarze Natura 2000 określa załącznik nr 6 do zarządzenia.

§ 7. Zarządzenie wchodzi w życie po upływie 14 dni od dnia ogłoszenia.

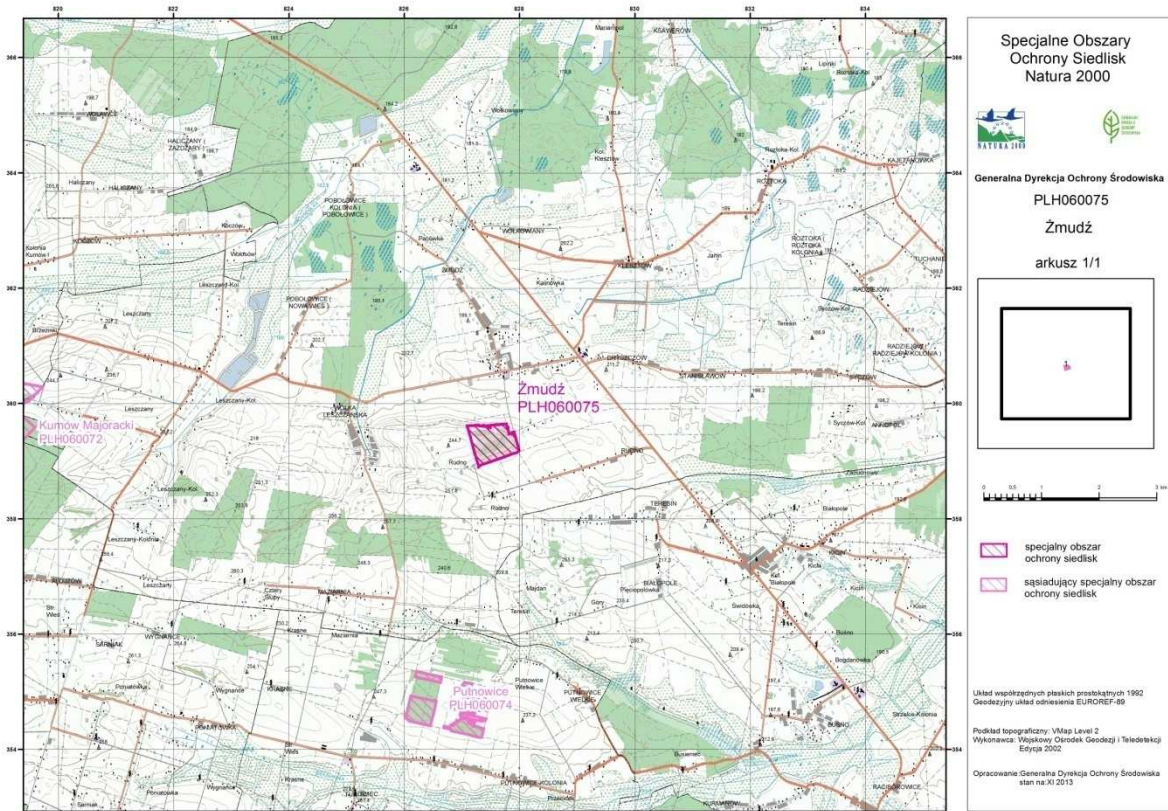
Regionalny Dyrektor
Ochrony Środowiska
w Lublinie

Opis granic obszaru Natura 2000 Żmudź PLH060075 w postaci współrzędnych geograficznych punktów załamania granic [PL-1992]

lp.	X	Y
1.	827771,9614	359644,2368
2.	827787,0964	359591,2538
3.	827798,4557	359586,206
4.	827799,7169	359573,5927
5.	827793,4108	359554,672
6.	827814,8519	359472,6635
7.	827877,93	359494,1125
8.	827877,93	359500,4194
9.	827905,6854	359507,9854
10.	827920,8283	359436,0817
11.	827943,5389	359356,6019
12.	827959,9351	359302,3494
13.	827990,213	359191,3351
14.	827986,4293	359182,5095
15.	827951,1062	359152,225
16.	827927,1348	359140,8704
17.	827888,028	359133,3043
18.	827836,3008	359115,6432
19.	827735,3775	359076,5331
20.	827624,3558	359034,9039
21.	827514,6036	358999,5816
22.	827402,3206	358961,731
23.	827348,071	358941,5412
24.	827316,5319	358925,1492
25.	827290,0377	358902,4407
26.	827242,1024	359070,2262

lp.	X	Y
27.	827180,2855	359282,1696
28.	827141,1708	359431,0343
29.	827110,8925	359543,3177
30.	827104,5865	359564,7571
31.	827090,7131	359591,2538
32.	827088,1903	359612,7028
33.	827172,7178	359616,481
34.	827273,6415	359625,3166
35.	827288,7765	359624,057
36.	827305,1806	359613,9623
37.	827331,6748	359613,9623
38.	827370,7816	359621,5283
39.	827373,304	359607,6554
40.	827401,0594	359610,1741
41.	827454,0474	359617,7505
42.	827469,1824	359616,481
43.	827509,5504	359624,057
44.	827583,9878	359632,8826
45.	827665,9929	359639,1895
46.	827729,071	359641,7182
47.	827488,3401	359609,0247
48.	827462,0109	359605,8064
49.	827463,2721	359595,4714
50.	827465,8523	359574,422
51.	827490,9781	359577,5405
52.	827489,6341	359593,5127

Mapa obszaru Natura 2000 Żmudź PLH060075



Identyfikacja istniejących i potencjalnych zagrożeń dla zachowania właściwego stanu ochrony siedlisk przyrodniczych oraz gatunków roślin i ich siedlisk będących przedmiotami ochrony

lp.	Przedmiot ochrony	Zagrożenia		Opis zagrożenia
		istniejące	potencjalne	
1	5130 Formacje z jałowcem pospolitym (<i>Juniperus communis</i>) na wrzosowiskach lub nawapiennych murawach		K02.01 zmiana składu gatunkowego	Proces naturalny polegający na rozwoju krzewów i drzew na skutek braku użytkowania pasterskiego.
			A04.03 zarzucenie pasterstwa, brak wypasu	Odejście od tradycyjnego sposobu użytkowania, poprzez zaprzestanie użytkowania kośno-pastwiskowego powoduje przekształcenie siedliska i rozwój krzewów i drzew.
2	6210 Murawy kserotermiczne (<i>Festuco-Brometa</i>)	K02.01 zmiana składu gatunkowego		Proces naturalny polegający na rozwoju krzewów i drzew na skutek braku użytkowania pasterskiego.
		A04.03 zarzucenie pasterstwa, brak wypasu		Odejście od tradycyjnego sposobu użytkowania, poprzez zaprzestanie użytkowania kośno-pastwiskowego powoduje przekształcenie siedliska i rozwój krzewów i drzew.
			A07. Stosowanie biocydów, hormonów i substancji chemicznych	Ze względu na brak strefy buforowej między gruntami rolnymi a murawą, środki ochrony roślin przedostają się do murawy w trakcie oprysków mogą przedostawać się na murawę.
			A08. Nawożenie, nawozy sztuczne	Ze względu na brak strefy buforowej między gruntami rolnymi a murawą, nawozy mogą się przedostawać na murawy.
			G05.07 Niewłaściwie realizowane działania ochronne lub ich brak	Odkrzaczanie murawy przeprowadzono do granicy tworząc jednocześnie antropogeniczną krawędź płatów siedliska (bez strefy ekotonowej), w ten sposób zanikła strefa buforowa między gruntami użytkowymi rolniczo a murawą.

PROJEKT

			H05.01 odpadki i odpady stałe	Dziki wysypiska odpadów z produkcji rolnej (folie, szczątki roślinne).
3	1902 Obuwik pospolity <i>Cypripedium calceolus</i>		G05.07. niewłaściwie realizowane działania ochronne lub ich brak	Usuwanie krzewów i drzew w murawach kserotermicznych powoduje odsłonięcie roślin i naraża je na nadmierną insolację.
			K02.01 zmiana składu gatunkowego (sukcesja)	Proces naturalny polegający na rozwoju gatunków krzewów i drzew co prowadzi (w przypadku zbiorowisk zaroślowych i lasu) do nadmiernego ocienienia.

Cele działań ochronnych

Lp.	Przedmiot ochrony	Cele działań ochronnych
1	5130 Formacje z jałowcem pospolitym (<i>Juniperus communis</i>) na wrzosowiskach lub nawapiennych murawach	Zachowanie siedliska w nie pogorszonym stanie na powierzchni minimum 1,6 ha. Utrzymanie dotychczasowego stanu warunków siedliskowych.
2	6210 Murawy kserotermiczne (<i>Festuco-Brometa</i>)	Zachowanie siedliska w nie pogorszonym stanie na powierzchni minimum 5,5 ha. Utrzymanie otwartego charakteru muraw poprzez powstrzymanie sukcesji wtórnej na murawach, z dopuszczalnym udziałem drzew i krzewów od 10% do 25% powierzchni .
3	1902 Obuwik pospolity <i>Cypripedium calceolus</i>	Zachowanie siedliska gatunku w nie pogorszonym stanie na powierzchni minimum 2,6 ha. Utrzymanie ocienienia na siedlisku gatunku, z udziałem drzew i krzewów około 40% .

**Działania ochronne ze wskazaniem podmiotów odpowiedzialnych za ich wykonanie
i obszarów ich wdrażania**

Przedmiot ochrony	Nr	Działania ochronne	Obszar wdrażania	Podmiot odpowiedzialny za wykonanie	
<i>Działania dotyczące monitoringu stanu przedmiotów ochrony oraz realizacji działań ochronnych</i>					
5130 Formacje z jałowcem pospolitym (<i>Juniperus communis</i>) na wrzosowiskach lub nawapiennych murawach	1	Monitoring na stałych powierzchniach Badania należy przeprowadzić na przełomie czerwca i lipca, w 5 roku obowiązywania PZO	Transekt opisany punktami o współrzędnych: początek: N51° 00' 34,9", E23° 40' 16,6" środek N51° 00' 34,0" E23° 40' 14,1" Koniec N51° 00' 34,4" E23° 40' 11,6"	RDOŚ Lublin	
<i>Działania dotyczące ochrony czynnej siedlisk przyrodniczych oraz związane z utrzymaniem lub modyfikacją metod gospodarowania</i>					
6210 Murawy kserotermiczne (<i>Festuco-Brometa</i>)	1	Utrzymanie muraw w stanie otwartym poprzez zahamowanie sukcesji. Wyrwanie siewek i sadzonek drzew i krzewów oraz wycięcie i wyniesienie poza obszar siedliska odrostów roślinności drzewiastej. Prace należy wykonać dwukrotnie w czasie obowiązywania PZO, co 4 lata .	Nadleśnictwo Chełm, Leśnictwo Podlaski, Obręb Pobłowice Oddział 137 wydzielanie a, c, d Oddział 138 wydzielanie a, b, c	RDOŚ Lublin	
	<i>Działania związane z utrzymaniem lub modyfikacją metod gospodarowania</i>				
	1	Działania obligatoryjne: Zachowanie dotychczasowego, otwartego charakteru siedliska. Ekstensywne użytkowanie kośne, pastwiskowe lub kośno-pastwiskowe murawy, które będzie zapobiegać ekspansji drzew	Nadleśnictwo Chełm, Leśnictwo Podlaski, Obręb Pobłowice Oddział 137 wydzielanie a, c, d Oddział 138 wydzielanie a, b, c	Właściciel lub posiadacz obszaru	

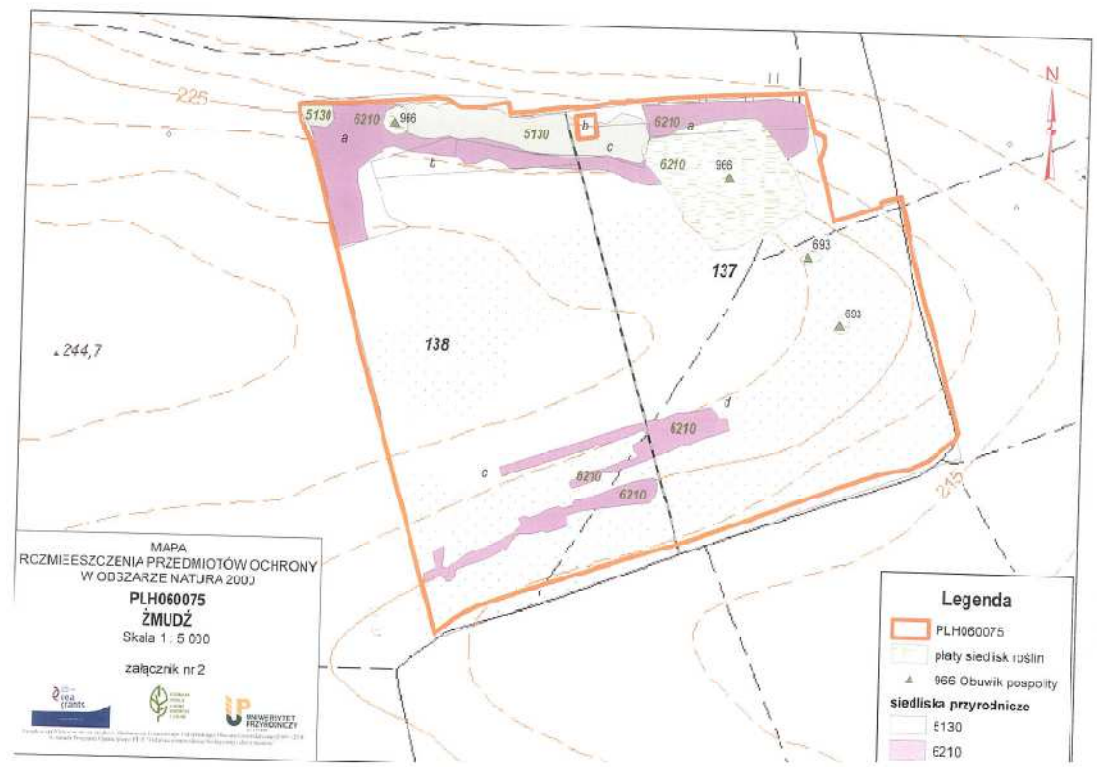
		i krzewów.		
2	Działania fakultatywne: Użytkowanie zgodnie z wymogami odpowiedniego pakietu rolno środowiskowego w ramach obowiązującego PROW nastawionego na ochronę muraw. Uszczegółowienie wymogów: Wypas <ul style="list-style-type: none"> obsada zwierząt od 0,4 do 0,6 DJP/ha, przy maksymalnym obciążeniu pastwiska do 2,5 t/ha (5 DJP/ha) sezon pastwiskowy – od 1 maja do 15 października 	Nadleśnictwo Chełm, Leśnictwo Podlaski, Obręb Pobłowice Oddział 137 wydzielenie a, c, d Oddział 138 wydzielenie a, b, c	Właściciel lub posiadacz obszaru na podstawie zobowiązania podjętego w związku z korzystaniem z programów wsparcia z tytułu obniżenia dochodowości albo na podstawie porozumienia zawartego z organem sprawującym nadzór nad obszarem Natura 2000	
<i>Działania dotyczące monitoringu stanu przedmiotów ochrony oraz realizacji działań ochronnych</i>				
2	Monitoring na stałych powierzchniach Badania należy przeprowadzić na przełomie czerwca i lipca, co najmniej, w 3, 6, 9 roku obowiązywania PZO	Transekty opisane punktami o współrzędnych: Transekt I: początek: N51° 00' 34,1" E23° 40' 28,4" środek N51° 00' 34,6" E23° 40' 25,7" Koniec N51° 00' 34,7" E23° 40' 22,7" Transekt II: początek: N51° 00' 21,4" E23° 40' 20,6" środek N51° 00' 19,3" E23° 40' 15,4" Koniec N51° 00' 18,3" E23° 40' 10,3" Transekt III: początek: N51° 00' 32,3" E23° 39' 56,6" środek N51° 00' 34,4" E23° 39' 55,8"	RDOŚ Lublin	

PROJEKT

			<p>Koniec N51° 00' 35,2" E23° 39' 59,2"</p> <p>Transekt IV: początek: N51° 00' 34,1" E23° 40' 07,0" środek N51° 00' 33,4" E23° 40' 09,7" Koniec N51° 00' 33,1" E23° 40' 13,3"</p>	
<i>Działania dotyczące monitoringu stanu przedmiotów ochrony oraz realizacji działań ochronnych</i>				
<p>1902 Obuwik pospolity <i>Cypripedium calceolus</i></p>	1	<p>Monitoring na stałych powierzchniach</p> <p>Badania należy przeprowadzić na przełomie czerwca i lipca, co najmniej, w 3, 6, 9 roku obowiązywania PZO</p>	<p>Transekt opisany punktami o współrzędnych: Początek: N51° 00' 35.8" E23° 40' 00.3" Koniec: N51° 00' 35.2" E23° 40' 00.2"</p> <p>Transekt opisany punktami o współrzędnych: Początek: N51° 00' 33.4" E23° 40' 17.7" Koniec: N51° 00' 33.5" E23° 40' 24.5"</p>	RDOŚ Lublin

Załącznik nr 6 do zarządzenia
Regionalnego Dyrektora Ochrony Środowiska
w Lublinie z dnia

Mapa działań ochronnych w obszarze Natura 2000 Żmudź PLH060075



UZASADNIENIE do zarządzenia
Regionalnego Dyrektora Ochrony Środowiska w Lublinie z dnia.....
w sprawie ustanowienia planu zadań ochronnych
dla obszaru Natura 2000 Żmudź PLH060075

Zgodnie z art. 28 ust.1 ustawy z dnia 16 kwietnia 2004 roku o ochronie przyrody (Dz. U. z 2015 r. poz. 1651) sprawujący nadzór nad obszarem Natura 2000 sporządza plan zadań ochronnych dla obszaru Natura 2000. Plan zadań ochronnych sporządzany jest na 10 lat; pierwszy projekt sporządza się w terminie 6 lat od dnia zatwierdzenia obszaru przez Komisję Europejską, jako obszaru mającego znaczenie dla Wspólnoty.

Zgodnie z art. 27a ustawy o ochronie przyrody sprawującym nadzór nad obszarem Natura 2000 jest właściwy regionalny dyrektor ochrony środowiska. Zgodnie z art. 28 ust. 5 ustawy regionalny dyrektor ochrony środowiska ustanawia, w drodze aktu prawa miejscowego w formie zarządzenia, plan zadań ochronnych dla obszaru Natura 2000, kierując się koniecznością utrzymania i przywracania do właściwego stanu ochrony siedlisk przyrodniczych oraz gatunków roślin i zwierząt, dla których ochrony wyznaczono obszar Natura 2000.

Zgodnie z art. 28 ust. 10 ustawy o ochronie przyrody plan zadań ochronnych dla obszaru Natura 2000 zawiera:

- 1) opis granic obszaru i mapę obszaru Natura 2000;
- 2) identyfikację istniejących i potencjalnych zagrożeń dla zachowania właściwego stanu ochrony siedlisk przyrodniczych oraz gatunków roślin i zwierząt i ich siedlisk będących przedmiotami ochrony;
- 3) cele działań ochronnych;
- 4) określenie działań ochronnych ze wskazaniem podmiotów odpowiedzialnych za ich wykonanie i obszarów ich wdrażania, w tym w szczególności działań dotyczących:
 - a) ochrony czynnej siedlisk przyrodniczych, gatunków roślin i zwierząt oraz ich siedlisk,
 - b) monitoringu stanu przedmiotów ochrony oraz monitoringu realizacji celów, o których mowa w pkt. 3,
 - c) uzupełnienia stanu wiedzy o przedmiotach ochrony i uwarunkowaniach ich ochrony;
- 5) wskazania do zmian w istniejących studiach uwarunkowań i kierunków zagospodarowania przestrzennego gmin, miejscowych planach zagospodarowania przestrzennego, planach zagospodarowania przestrzennego województw oraz planach zagospodarowania przestrzennego morskich wód wewnętrznych, morza terytorialnego i wyłącznej strefy ekonomicznej dotyczące eliminacji lub ograniczenia zagrożeń wewnętrznych lub zewnętrznych, jeżeli są niezbędne dla utrzymania lub odtworzenia właściwego stanu ochrony siedlisk przyrodniczych oraz gatunków roślin i zwierząt, dla których ochrony wyznaczono obszar Natura 2000;
- 6) wskazanie terminu sporządzenia, w razie potrzeby, planu ochrony dla części lub całości obszaru.

Tryb sporządzania projektu planu zadań ochronnych i zakres prac na potrzeby sporządzenia projektu planu zadań ochronnych określa rozporządzenie Ministra Środowiska z dnia 17 lutego 2010 r. w sprawie sporządzania projektu planu zadań ochronnych dla obszaru Natura 2000 (Dz. U. z 2010 r. Nr 34, poz. 186 z późn. zm.).

Stosownie do art. 28 ust. 4 ustawy o ochronie przyrody sporządzający projekt planu zadań ochronnych umożliwia zainteresowanym osobom i podmiotom prowadzącym działalność w obrębie siedlisk przyrodniczych i siedlisk gatunków, dla których ochrony wyznaczono obszar

PROJEKT

Natura 2000, udział w pracach związanych ze sporządzaniem tego projektu (art. 28 ust. 3 ustawy o ochronie przyrody) oraz zapewnia możliwość udziału społeczeństwa, na zasadach i w trybie określonym w ustawie z dnia 3 października 2008 r. o udostępnianiu informacji o środowisku i jego ochronie (tj. Dz.U. z 2013, poz. 1235 z późn.zm.), udziale społeczeństwa w ochronie środowiska oraz o ocenach oddziaływania na środowisko, w postępowaniu, którego przedmiotem jest sporządzenie projektu (art. 28 ust. 3 i ust. 4 ustawy o ochronie przyrody).

Obszar Natura 2000 Żmudź PLH060075 został wyznaczony w związku z wypełnieniem zobowiązań Polski wynikających z Dyrektywy Rady 92/43/EWG z dnia 21 maja 1992 r. w sprawie ochrony siedlisk przyrodniczych oraz dzikiej fauny i flory (Dz.U.UE.L.1992.206.7) i uznany za obszar mający znaczenie dla Wspólnoty (OZW) w 2008 r. (decyzja nr 2009/93/WE Komisji Europejskiej z dnia 10 stycznia 2011 r. przyjmująca na mocy dyrektywy Rady 92/43/EWG, czwarty zaktualizowany wykaz terenów mających znaczenie dla Wspólnoty składających się na kontynentalny region biogeograficzny (notyfikowana, jako dokument nr C(2010) 9669) (2011/64/UE) (Dziennik Urzędowy Unii Europejskiej L 33/146 z dnia 08.02.2011). Aktualny status obszaru stanowi Decyzja Wykonawcza Komisji (UE)) 2015/2369 z dnia 26 listopada 2015 r. w sprawie przyjęcia dziewiątego zaktualizowanego wykazu terenów mających znaczenie dla Wspólnoty składających się na kontynentalny region biogeograficzny (notyfikowana jako dokument nr C(2015) 8191) (Dz.U.UE L z dnia 23 grudnia 2015 r.)

Obszar Natura 2000 Żmudź PLH060075 obejmuje wschodnią część wzgórza o maksymalnej wysokości 244, 6 m n.p.m. położonego na południe od miejscowości Żmudź (gm. Żmudź, pow. chełmski, woj. lubelskie).

W obrębie obszaru znajduje się rezerwat przyrody „Żmudź” powołany Zarządzeniem Ministra Leśnictwa i Przemysłu Drzewnego z dnia 15.12.1980 r. (MP nr 30, poz. 171).

Zgodnie ze Standardowym Formularzem Danych (dokumentacja sieci Natura 2000, zawierająca zakres zgodny ze stosownymi decyzjami wykonawczymi Komisji Europejskiej) obszar Natura 2000 Żmudź PLH060075 został wyznaczony dla ochrony siedlisk przyrodniczych: 6210 Murawy kserotermiczne (*Festuco-Brometea*) i 5130 formacje z jałowcem pospolitym (*Juniperus communis*) na wrzosowiskach lub nawapiennych murawach oraz gatunku 1902 Obuwik pospolity *Cypripedium calceolus*.

Projekt planu zadań ochronnych dla obszaru mającego znaczenie dla Wspólnoty – specjalnego obszaru ochrony siedlisk Natura 2000 Żmudź PLH060075 (zwanego dalej Obszarem) został sporządzony z uwzględnieniem wymagań określonych w art. 28 ust. 10 ustawy o ochronie przyrody oraz zgodnie z zapisami rozporządzenia Ministra Środowiska z dnia 17 lutego 2010 roku w sprawie sporządzania projektu planu zadań ochronnych dla obszaru Natura 2000.

Założeniem do opracowania projektu planu zadań ochronnych dla Obszaru jest utrzymanie lub odtworzenie właściwego stanu przedmiotu ochrony, który to obowiązek wynika z art. 6 (1) Dyrektywy siedliskowej (dyrektywa Rady 92/43/EWG z dnia 21 maja 1992 r. w sprawie ochrony siedlisk przyrodniczych oraz dzikiej fauny i flory - Dz.U.UE.L92.206.7, Dz.U.UE-sp.15-2-102 z późn. zm.).

Plan zadań ochronnych został opracowany w ramach projektu „Ochrona bioróżnorodności siedlisk trawiastych wschodniej Lubelszczyzny” (Nr 520/2014 Wn-03/OP-XN-02 D), dofinansowanego ze środków mechanizmu Finansowego Europejskiego Obszaru Gospodarczego na lata 2009-2014.

W ramach prac nad projektem planu została sporządzona dokumentacja planu zadań ochronnych, której wykonawcą była firma Biuro Urządzania Lasu i Geodezji Leśnej, Oddział w Lublinie. Wyniki prac eksperckich posłużyły przygotowania niniejszego zarządzenia.

Przedmiotowy projekt planu zadań ochronnych zawiera wszystkie niezbędne elementy wynikające z zapisów, ww. ustawy o ochronie przyrody i ww. rozporządzenia w sprawie sporządzania projektu planu zadań ochronnych dla obszaru Natura 2000.

Plan zadań ochronnych został sporządzony dla całego obszaru Natura 2000 Żmudź, gdyż nie stwierdzono okoliczności, o których mowa w art. 28 ust. 11 ustawy o ochronie przyrody:

- 1) dla obszaru, ani jego części nie ustanowiono planu ochrony,
- 2) na terenie obszaru nie znajduje się park narodowy, rezerwat przyrody lub park krajobrazowy, dla których ustanowiono plan ochrony uwzględniający zakres, o którym mowa w art. 28 ust. 10 ustawy o ochronie przyrody,
- 3) na terenie obszaru nie znajduje się park narodowy lub rezerwat przyrody, dla których ustanowiono zadania ochronne uwzględniające zakres, o którym mowa w art. 28 ust. 10 ustawy o ochronie przyrody,
- 4) obszar nie pokrywa się w całości lub w części z obszarem nadleśnictwa, dla którego ustanowiony plan urządzenia lasu uwzględnia zakres, o którym mowa w ust. 10,
- 5) obszar nie znajduje się na obszarach morskich.

Przebieg granic obszaru w postaci mapy przedstawiono w załączniku nr 2 oraz opisano załączniku nr 1 w oparciu o punkty węzłowe, dla których podano długość i szerokość geograficzną w układzie współrzędnych płaskich prostokątnych PL-1992, tj. w układzie współrzędnych, o którym mowa w § 3 pkt. 4 rozporządzenia Rady Ministrów z dnia 15 października 2012 r. w sprawie państwowego systemu odniesień przestrzennych (Dz. U. 2012. poz.1247).

Najważniejsze ze zidentyfikowanych zagrożeń oddziałujących na przedmioty ochrony związane są z naturalnymi procesami sukcesji ekologicznej, prowadzącymi do zarastania płatu murawy i zacienienia stanowisk obuwika, co wynika m.in. z zaniechania użytkowania kośno-pastwiskowego. Za potencjalne zagrożenia dla obszaru uznano: zaśmiecenie obszaru, stosowanie biocydów, hormonów i substancji chemicznych, nawożenie oraz niewłaściwe realizowanie działań ochronnych lub ich brak. Zagrożeniom przyporządkowano kody i opisy z Listy referencyjnej zagrożeń, presji i działań stanowiącej załącznik nr 5 obowiązującej Instrukcji wypełniania Standardowego Formularza Danych obszaru Natura 2000.

Wskazane działania ochronne mają na celu utrzymanie właściwego stanu zachowania przedmiotów ochrony.

Działania, które pozwolą osiągnąć ww. cele związane z utrzymaniem otwartego charakteru siedlisk oraz z zahamowaniem sukcesji.

W trakcie prac nad planem zadań ochronnych Wykonawca PZO zaproponował, aby w Planie Urządzenia Lasu dla Nadleśnictwa Chełm, w poddziałach 137d, 138 c utworzyć wyłączenia taksacyjne, obejmujące fragmenty murawy kserotermicznej, dla których w opisie taksacyjnym należy przyjąć rodzaj powierzchni „szczególna ochrona”.

Zaplanowany monitoring dotyczy kontrolowania intensywności procesu sukcesji ekologicznej drzew oraz gatunków inwazyjnych, według parametrów i wskaźników Państwowego Monitoringu Środowiska, opracowywanych przez Główny Inspektorat Ochrony Środowiska.

W toku prac związanych z opracowaniem planu zadań ochronnych nie stwierdzono konieczności wykonania działań dotyczących ochrony czynnej jałowczysk oraz siedlisk obuwika, w tym związanych z utrzymaniem lub modyfikacją metod gospodarowania.

PROJEKT

Plan zadań ochronnych nie zawiera wskazań do zmian zapisów w miejscowym planie zagospodarowania przestrzennego dla gminy Żmudź.

Sporządzenie planu ochrony dla Obszaru nie jest konieczne. Plan zadań ochronnych jest wystarczającym narzędziem do zapewnienia ochrony przedmiotom ochrony w obszarze.

Regionalny Dyrektor Ochrony Środowiska w Lublinie obwieszczeniem znak:WPN.6320.5.1.2015.MPO z dnia 12 marca 2015 r., zawiadomił o przystąpieniu do opracowywania projektu planu zadań ochronnych dla ww. obszaru Natura 2000 oraz możliwości składania uwag i wniosków do założeń przedmiotowego dokumentu.

W trakcie procesu planistycznego, w dniach 31.03.2015 oraz 03.07.2015 przeprowadzono spotkania dyskusyjne, które odbyły się z udziałem zespołu roboczego, zwanego Zespołem Lokalnej Współpracy, biorącego udział w tworzeniu dokumentacji do planu zadań ochronnych. Do prac nad określeniem działań ochronnych w Zespole Lokalnej Współpracy zostali zaproszeni przedstawiciele: Urzędu Gminy Żmudź, Starostwa Powiatowego w Chełmie, Nadleśnictwa Chełm, sołtysów wsi sąsiadujących z obszarem Natura 2000, właścicieli działek oraz organizacji pozarządowych.

Obwieszczeniem znak XX z dnia XX r. Regionalny Dyrektor Ochrony Środowiska w Lublinie zawiadomił o możliwości udziału społeczeństwa w postępowaniu, poprzez zapoznanie się z projektem planu zadań ochronnych i możliwości składania uwag i wniosków. Informacja została podana do publicznej wiadomości zgodnie z art. 39 ust. 1 pkt. 1,2,3,4 i 5 ustawy z dnia 3 października 2008 roku o udostępnianiu informacji o środowisku i jego ochronie, udziale społeczeństwa w ochronie środowiska oraz o ocenach oddziaływania na środowisko (Dz. U. z 2013, poz. 1235 z późn. zm.) i w związku z art. 28 ust.4 ustawy z dnia 16 kwietnia 2004 r. o ochronie przyrody. Obwieszczenie zostało zamieszczone na stronie internetowej Regionalnej Dyrekcji Ochrony Środowiska w Lublinie, a także ukazało się drukiem w prasie („.....”) Obwieszczenie było również wywieszane na tablicach ogłoszeń Regionalnej Dyrekcji Ochrony Środowiska w Lublinie w „.....”, oraz w Urzędzie Gminy Żmudź w dniach „.....”.

Osoby zainteresowane projektem mogły składać uwagi i wnioski przez okres 21 dni.

Poniższa tabela przedstawia uwagi zgłoszone w trakcie konsultacji społecznych oraz stanowisko Regionalnego Dyrektora Ochrony Środowiska w Lublinie w sprawie zgłoszonych uwag i wniosków.

Instytucja/osoba wnosząca uwagi	Treść uwagi, zgłoszonej w konsultacji	Odniesienie do uwag

Projekt zarządzenia, na podstawie art. 59 ust. 2 ustawy z dnia 23 stycznia 2009 r. o wojewodzie i administracji rządowej w województwie (Dz. U. Nr 31, poz. 206 z późn. zm.), został uzgodniony przez Wojewodę Lubelskiego w dniur.

Szacuje się, że koszt realizacji działań ochronnych zawartych w niniejszym planie w okresie 10 lat wyniesie łącznie około 30 tys. zł.

Koszty realizacji działań przewidzianych w planie będą pokrywane z funduszy celowych pozyskanych przez Regionalną Dyrekcję Ochrony Środowiska w Lublinie.

Niniejszy akt normatywny nie zawiera zapisów mogących skutkować wpływem na rynek pracy, nie wpłynie na konkurencyjność gospodarki i przedsiębiorczości, w tym na funkcjonowanie przedsiębiorstw, nie wpłynie także na sytuację i rozwój regionalny.