



# DZIENNIK URZĘDOWY

## WOJEWÓDZTWA LUBELSKIEGO

---

Lublin, dnia 15 stycznia 2015 r.

Poz. 179

### ZARZĄDZENIE REGIONALNEGO DYREKTORA OCHRONY ŚRODOWISKA W LUBLINIE

z dnia 12 stycznia 2015 r.

#### **w sprawie ustanowienia planu zadań ochronnych dla obszaru Natura 2000 Łąki nad Szyszłą PLH060042**

Na podstawie art. 28 ust. 5 ustawy z dnia 16 kwietnia 2004 r. o ochronie przyrody (Dz. U. z 2013 r. poz. 627, 628 i 842 oraz z 2014 r. poz. 805, 850, 926, 1002 i 1101) zarządza się, co następuje:

§ 1. 1. Ustanawia się plan zadań ochronnych dla obszaru Natura 2000 Łąki nad Szyszłą PLH060042 zwanego dalej „obszarem Natura 2000”.

2. Plan zadań ochronnych obejmuje cały obszar Natura 2000.

§ 2. Opis granic obszaru Natura 2000, w postaci geograficznych punktów ich załamania, określa załącznik nr 1 do zarządzenia.

§ 3. Mapę obszaru Natura 2000 stanowi załącznik nr 2 do zarządzenia.

§ 4. Identyfikację istniejących i potencjalnych zagrożeń dla zachowania właściwego stanu ochrony siedlisk przyrodniczych oraz gatunków zwierząt i ich siedlisk będących przedmiotami ochrony, określa załącznik nr 3 do zarządzenia.

§ 5. Cele działań ochronnych określa załącznik nr 4 do zarządzenia.

§ 6. Działania ochronne ze wskazaniem podmiotów odpowiedzialnych za ich wykonanie i obszarów ich wdrażania, określa załącznik nr 5 do zarządzenia.

§ 7. Zarządzenie wchodzi w życie po upływie 14 dni od dnia ogłoszenia.

Regionalny Dyrektor  
Ochrony Środowiska  
w Lublinie

**Beata Sielewicz**

Załącznik nr 1 do zarządzenia  
Regionalnego Dyrektora Ochrony Środowiska  
w Lublinie z dnia 12 stycznia 2015 r.

### Opis granic obszaru Natura 2000 w postaci geograficznych punktów ich załamania [PL-1992]

Lp.	X	Y	Lp.	X	Y	Lp.	X	Y
1	832747.09	295733.5068	41	833406.8829	294895.6413	81	832358.2834	294581.7028
2	832893.5449	295675.0441	42	833406.2864	294887.5878	82	832334.4211	294593.3356
3	833020.91	295638.9524	43	833426.5694	294716.3757	83	832312.0502	294592.4408
4	833159.6097	295617.4763	44	833386.0034	294716.0774	84	832313.2433	294514.2917
5	833274.1488	295618.9677	45	833395.8466	294646.5784	85	832303.6984	294484.4638
6	833300.9939	295620.1608	46	833299.2043	294492.07	86	832297.7328	294462.9878
7	833408.9709	295627.6178	47	833283.0972	294487.894	87	832303.4001	294403.0337
8	833488.3131	295638.6541	48	833212.1068	294496.2459	88	832302.5053	294314.4449
9	833553.6362	295644.3214	49	833048.65	294522.4944	89	832296.838	294293.5653
10	833647.594	295652.0766	50	833043.8775	294446.135	90	832230.6201	294272.0893
11	833754.6762	295660.4284	51	832907.8623	294452.6971	91	832163.209	294257.1753
12	833813.7354	295655.656	52	832916.3633	294385.2861	92	831980.6623	294213.03
13	833887.7086	295644.9179	53	832903.239	294385.7335	93	831633.764	294125.9326
14	833977.7888	295635.0747	54	832898.1683	294381.7068	94	831395.1408	294067.1716
15	834048.4809	295625.2315	55	832880.4207	294376.1886	95	831264.1964	294034.6592
16	834115.5936	295608.8262	56	832875.3499	294380.9611	96	831249.879	293919.8219
17	834169.2838	295594.5088	57	832875.4991	294392.2957	97	831210.2079	293923.6995
18	834276.6642	295565.2775	58	832883.2543	294410.4907	98	831197.3819	293919.8219
19	834327.0734	295559.0136	59	832886.5354	294445.9859	99	831165.4661	293904.3114
20	834328.8631	295524.4133	60	832879.3767	294460.005	100	831145.1831	293903.7148
21	834391.5016	295517.2546	61	832852.2333	294482.0776	101	831114.4604	293909.3821
22	834355.7082	295435.2279	62	832824.4934	294498.1847	102	831082.5445	293905.2062
23	834265.3297	295231.5034	63	832698.0231	294597.5115	103	831023.7836	293877.168
24	834228.6413	295157.2319	64	832666.4056	294605.2668	104	830992.7626	293874.4835
25	834161.2303	295008.9873	65	832652.0882	294612.4255	105	830931.9137	293876.5714
26	834124.8403	294921.8899	66	832522.0386	294728.456	106	830858.5371	293891.1871
27	834073.8346	294813.0181	67	832515.1781	294738.5975	107	830789.0381	293888.2043
28	834061.3069	294778.4177	68	832516.9678	294756.4942	108	830724.0133	293871.2024
29	833964.9628	294815.4043	69	832505.3349	294764.846	109	830642.2849	293868.2196
30	833909.7812	294831.2131	70	832372.8991	294723.087	110	830604.7017	293877.4663
31	833852.8099	294854.1806	71	832373.4957	294686.3987	111	830524.1664	293892.9768
32	833655.051	294934.4176	72	832482.3675	294564.4026	112	830462.4227	293900.1355
33	833633.8732	294939.19	73	832484.4554	294542.0317	113	830427.2258	293895.9596
34	833562.5845	294948.1384	74	832479.3847	294502.3606	114	830340.7249	293898.6441
35	833541.4067	294957.9816	75	832461.7862	294496.6933	115	830340.1283	293873.2904
36	833531.5635	294957.9816	76	832441.5033	294507.7296	116	830494.6368	293863.7454
37	833507.7012	294960.3678	77	832436.7308	294520.2573	117	830494.9351	293847.6384
38	833488.6114	294962.1575	78	832440.9067	294556.6473	118	830427.524	293847.9366
39	833505.315	294904.2914	79	832379.7595	294557.5422	119	830408.065	293839.6656
40	833427.1659	294910.8535	80	832369.9163	294569.7716	120	830401.1743	293818.4195

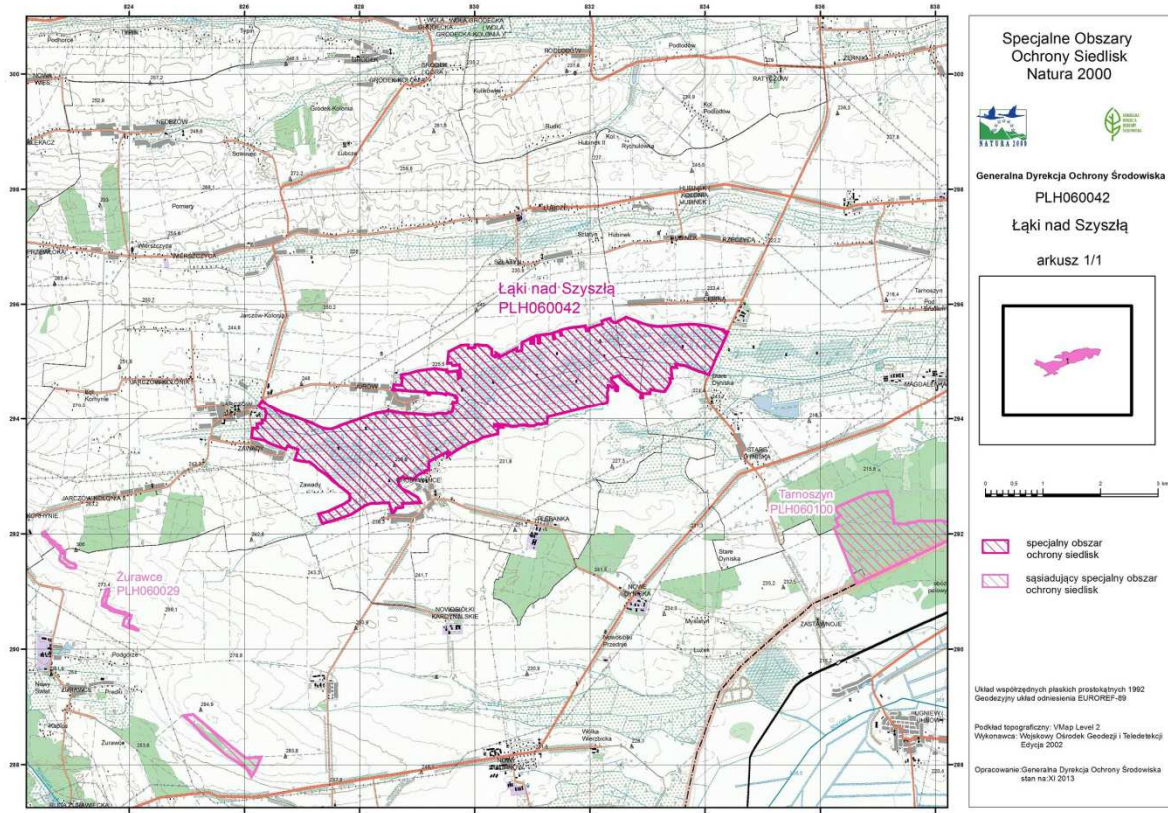
Lp.	X	Y	Lp.	X	Y	Lp.	X	Y
121	830401.7485	293737.4545	171	828556.863	292367.9285	221	826393.1837	293591.2265
122	830355.2367	293729.9897	172	828510.1268	292539.4717	222	826355.2322	293616.0409
123	830328.8226	293720.8022	173	828371.5114	292537.3473	223	826326.0387	293627.3534
124	830256.4709	293701.2787	174	828292.9095	292528.3187	224	826253.4201	293641.5852
125	830131.8653	293677.4486	175	828239.8002	292527.7876	225	826197.9525	293652.8976
126	830024.1991	293609.4035	176	828190.4085	292529.3809	226	826125.3338	293669.6839
127	829975.9646	293598.7805	177	828073.0368	292485.3001	227	826133.7269	293751.7904
128	829922.8493	293585.5734	178	827973.1912	292416.7891	228	826139.2007	293833.897
129	829887.8219	293569.7824	179	827849.4464	292339.7805	229	826223.8617	293834.2619
130	829782.1654	293510.6377	180	827746.4142	292300.4796	230	826213.7835	293908.5496
131	829652.7933	293429.7253	181	827564.2491	292242.0593	231	826311.7411	293923.3356
132	829634.8014	293418.4728	182	827448.4707	292211.2559	232	826303.4239	293979.7075
133	829612.7706	293404.6942	183	827349.6873	292178.3281	233	826353.3269	293975.0868
134	829525.4892	293348.4207	184	827346.5008	292187.8877	234	826376.4301	294108.1613
135	829534.9638	293406.4168	185	827279.0519	292348.8091	235	826367.1888	294116.4785
136	829524.3408	293423.9305	186	827409.7009	292379.6125	236	826359.7958	294135.8852
137	829463.7606	293394.0711	187	827459.0926	292394.4831	237	826355.1751	294160.8366
138	829405.7352	293364.2503	188	827548.8474	292439.6261	238	826340.3891	294171.0021
139	829272.7382	293296.6397	189	827634.6349	292478.2264	239	826308.0446	294183.0157
140	829202.0141	293250.8247	190	827713.4572	292513.6235	240	826272.0036	294192.257
141	829202.9037	293108.4868	191	827818.5536	292578.5789	241	826237.3637	294228.0085
142	829126.8419	293092.029	192	827830.9608	292590.2563	242	826312.1719	294319.9679
143	829130.8451	293067.1198	193	827828.0415	292685.1349	243	826366.5447	294272.1636
144	829105.936	293061.3373	194	827802.4972	292706.3002	244	826420.9174	294229.1033
145	829027.2053	293033.7594	195	827790.8198	292718.3425	245	826486.2024	294195.1937
146	828995.0152	293005.2407	196	827756.1526	292744.9815	246	826528.139	294174.7772
147	828968.9916	292986.1214	197	827727.689	292769.7959	247	826614.2192	294131.1853
148	828944.5613	292959.0356	198	827684.6287	292805.193	248	826706.3692	294089.2487
149	828916.4133	292940.9784	199	827642.2982	292831.4671	249	826868.5974	294040.1388
150	828889.8587	292966.4709	200	827606.5362	292868.6887	250	826905.5678	294026.3439
151	828803.2904	292969.1264	201	827533.9175	292921.2369	251	827070.5549	293963.4391
152	828749.1189	292977.0928	202	827466.4077	292981.0835	252	827135.1151	293937.5047
153	828748.0567	292990.9012	203	827436.4844	293011.0068	253	827152.7726	293936.4011
154	828668.9237	292946.8204	204	827381.3818	293054.7969	254	827179.2588	293924.8134
155	828677.9523	292880.4338	205	827345.6198	293076.692	255	827282.4448	293869.0819
156	828692.823	292835.2908	206	827302.5595	293103.696	256	827357.4891	293838.1813
157	828732.655	292786.4302	207	827248.9165	293147.4861	257	827429.6254	293825.7305
158	828776.7357	292758.2822	208	827231.7654	293167.5566	258	827492.4296	293820.8416
159	828852.6821	292723.2301	209	827125.9391	293248.9334	259	827538.3104	293832.1238
160	828930.7529	292679.6804	210	827057.6995	293254.772	260	827600.7385	293855.8163
161	829001.9194	292637.724	211	826995.6634	293263.5301	261	827658.6537	293878.7568
162	829056.091	292541.5961	212	826871.6546	293287.0565	262	827709.0475	293899.8168
163	828924.9108	292536.8162	213	826927.6438	293466.3731	263	827801.5614	293930.2787
164	828849.4956	292531.5053	214	826751.3536	293526.1454	264	827956.8794	293986.6896
165	828737.9659	292531.5053	215	826742.2743	293524.6321	265	828047.5129	294019.0319
166	828749.65	292467.7741	216	826717.3061	293464.1033	266	828178.7623	294066.041
167	828729.4684	292457.6833	217	826709.5676	293467.8842	267	828253.6008	294090.4857
168	828628.5606	292451.3102	218	826694.2411	293479.5616	268	828322.4221	294102.8961
169	828614.7522	292395.0142	219	826595.7132	293513.134	269	828424.7139	294121.6998
170	828591.9152	292372.1772	220	826457.4092	293563.1278	270	828450.2868	294120.9476

Lp.	X	Y	Lp.	X	Y	Lp.	X	Y
271	828459.6886	294131.1016	321	828729.2664	294506.0538	371	830293.4477	295124.7195
272	828499.5524	294132.6059	322	828700.6256	294511.3576	372	830348.9276	295088.0312
273	828561.6044	294131.4776	323	828632.4711	294511.0924	373	830360.8587	295087.7329
274	828616.1349	294116.4347	324	828588.9795	294513.214	374	830364.4381	295159.3199
275	828753.0254	294098.0072	325	828566.7033	294520.6393	375	830389.1952	295145.0025
276	828824.1031	294095.7507	326	828575.9577	294530.5479	376	830400.8281	295130.0885
277	828949.3353	294085.9728	327	828581.0285	294538.3032	377	830419.6197	295125.0178
278	829048.9946	294078.0753	328	828585.8009	294568.7276	378	830422.3042	295084.4519
279	829100.8926	294074.3146	329	828589.9768	294603.328	379	830671.9636	295213.3084
280	829182.5004	294066.4171	330	828650.8257	294600.9418	380	830731.9177	295245.5225
281	829273.8861	294072.4342	331	828728.3782	294594.9762	381	830730.4263	295187.9547
282	829318.6388	294082.9643	332	828737.3266	294716.0774	382	830816.3306	295195.7099
283	829334.8099	294089.3575	333	828718.2368	294718.4636	383	830819.0151	295341.8666
284	829362.6393	294090.4857	334	828725.3954	294778.716	384	830901.9367	295379.748
285	829428.8281	294096.5029	335	828771.3304	294787.6644	385	830971.4356	295416.4363
286	829451.3924	294091.2379	336	828835.7586	294794.2265	386	830970.5408	295324.5664
287	829492.7604	294082.9643	337	828937.1735	294822.8613	387	831020.9499	295324.2681
288	829516.0769	294089.3575	338	828992.0568	294843.1442	388	831022.4413	295440.0003
289	829540.5217	294112.2979	339	829058.2747	294855.0754	389	831052.5675	295454.0194
290	829559.3253	294113.4262	340	829178.7794	294869.9893	390	831099.6956	295462.073
291	829573.24	294117.563	341	829227.6971	294875.9549	391	831098.2042	295329.3389
292	829603.7019	294120.5715	342	829272.439	294884.9033	392	831114.3112	295326.0578
293	829610.8473	294129.5973	343	829308.829	294886.693	393	831129.5235	295330.8303
294	829610.8473	294148.0248	344	829358.9399	294881.3239	394	831130.4183	295463.8626
295	829614.608	294163.0678	345	829476.4617	294864.0238	395	831155.4737	295473.7058
296	829625.5141	294213.0854	346	829514.3432	294864.0238	396	831270.3111	295485.637
297	829630.4031	294246.5559	347	829516.4311	294826.1423	397	831325.4927	295495.4802
298	829626.2663	294254.8295	348	829577.8766	294833.0027	398	831348.1619	295500.551
299	829601.8215	294262.727	349	829701.0658	294844.3373	399	831364.5672	295400.6275
300	829616.4884	294305.2233	350	829716.278	294714.8843	400	831387.2364	295405.6983
301	829677.7882	294287.9239	351	829754.4577	294742.9225	401	831369.638	295511.289
302	829691.7029	294322.5226	352	829742.2283	294850.0046	402	831429.592	295527.9926
303	829687.5661	294327.0355	353	829730.8937	294950.2264	403	831474.3339	295545.2928
304	829695.0876	294344.3348	354	829614.5649	294940.9797	404	831486.265	295464.4592
305	829693.2072	294374.4206	355	829589.2112	294985.4233	405	831509.2325	295469.5299
306	829663.1214	294381.566	356	829525.0812	294977.0715	406	831492.5289	295556.0308
307	829669.5146	294407.8911	357	829542.9779	295178.4097	407	831594.242	295584.3673
308	829500.658	294456.7806	358	829691.8191	295254.4709	408	831640.177	295590.3329
309	829493.8887	294432.3358	359	829754.4577	295289.6678	409	831720.1157	295603.4572
310	829428.8281	294451.8916	360	829832.3085	295293.8437	410	831816.7581	295613.5987
311	829391.9729	294456.7806	361	829887.7884	295295.6333	411	831919.366	295627.916
312	829316.3823	294461.2934	362	829889.578	295245.8208	412	831932.192	295544.398
313	829224.2445	294466.5585	363	830000.2395	295250.2949	413	831984.3908	295553.048
314	829215.9709	294432.3358	364	830001.7309	295300.7041	414	831979.0218	295590.9295
315	829190.398	294432.7119	365	830046.4727	295301.8972	415	832002.5858	295596.2985
316	829159.9361	294474.8321	366	830066.1591	295296.8265	416	832110.8611	295635.0747
317	829107.9614	294481.1257	367	830175.3292	295287.5798	417	832214.9604	295661.6216
318	828966.6137	294489.6118	368	830209.0347	295285.1936	418	832203.9241	295715.61
319	828882.8129	294495.7112	369	830231.4057	295272.9641	419	832269.8437	295737.6827
320	828785.4872	294504.1974	370	830293.1494	295221.9584	420	832352.467	295756.7725

<b>Lp.</b>	<b>X</b>	<b>Y</b>
<b>421</b>	832360.5205	295715.61
<b>422</b>	832375.7328	295712.9255
<b>423</b>	832412.7193	295689.9581
<b>424</b>	832414.2107	295682.7994
<b>425</b>	832439.2662	295682.2028
<b>426</b>	832458.9526	295687.5718
<b>427</b>	832464.9181	295693.2391
<b>428</b>	832484.3063	295705.1703
<b>429</b>	832496.5357	295713.5221
<b>430</b>	832524.5739	295725.4533
<b>431</b>	832579.7555	295755.5794
<b>432</b>	832609.8817	295769.3002
<b>433</b>	832622.1111	295781.828
<b>434</b>	832747.09	295733.5068

Załącznik nr 2 do zarządzenia  
Regionalnego Dyrektora Ochrony Środowiska  
w Lublinie z dnia 12 stycznia 2015 r.

**Mapa obszaru Natura 2000 Łąki nad Szyszłą PLH060042**



Załącznik nr 3 do zarządzenia  
Regionalnego Dyrektora Ochrony Środowiska  
w Lublinie z dnia 12 stycznia 2015 r.

**Identyfikacja istniejących i potencjalnych zagrożeń dla zachowania właściwego stanu ochrony siedlisk oraz gatunków roślin, zwierząt i ich siedlisk, będących przedmiotami ochrony**

Lp.	Przedmiot ochrony	Zagrożenia		Opis zagrożenia
		istniejące	potencjalne	
1	6410 Zmiennowilgotne łąki trzęślicowe ( <i>Molinion</i> )	A02.01 intensyfikacja rolnictwa		Łąki koszone są zbyt nisko, częściej niż raz na rok, w nieodpowiednim okresie i pokos pozostawiany jest zbyt długo na łące. Pozostawienie pokosu wpływa na siedlisko podobnie jako gromadzenie się wołjoku. Łąki podsiewane są również mieszankami szlachetnych traw.
		A02.03 usuwanie trawy pod grunty orne		Stwierdzono w centralnej części doliny usuwanie trawy pod grunty orne. W wyniku tego doprowadzono do całkowitego zniszczenia siedliska.
		A03.03 zaniechanie / brak koszenia		Brak użytkowania łąk (koszenia) prowadzi do sukcesji trzciny pospolitej <i>Phragmites australis</i> oraz wierzb. Gromadzi się również na łąkach wołjok, który prowadzi do zubożenia florystycznego łąk (zanik gatunków światłożądnych o niskich zdolnościach konkurencyjnych).
		K02.01 zmiana składu gatunkowego (sukcesja)		Wkraczanie trzciny pospolitej i wierzb prowadzi do ustępowania gatunków o niskich zdolnościach konkurencyjnych.
		K02.02 nagromadzenie materii organicznej		Gromadzenie się wołjoku prowadzi do zubożenia florystycznego łąk (zanik gatunków światłożądnych o niskich zdolnościach konkurencyjnych).
		J02.01.02 osuszanie terenów morskich, ujściowych, bagiennych.		W sąsiedztwie siedlisk funkcjonują rowy melioracyjne, które mogą przyczynić się do odwodnienia terenu, w szczególności przy

		niesprawnych urządzeniach piętrzących. Udrożniono rów w bezpośrednim sąsiedztwie siedliska.
B01.01 zalesianie terenów otwartych (drzewa rodzime)		W obszarze stwierdzono zalesienie płatu ok. 1 ha siedliska, najprawdopodobniej w latach 2007-2008. W wyniku zalesienia siedliska zostało zniszczone. Zalesienie prowadziło do zmian stosunków wodnych oraz zaniku gatunków o niskich zdolnościach konkurencyjnych.
H02.06 rozproszone zanieczyszczenie wód podziemnych z powodu działalności związanej z rolnictwem i leśnictwem A08 nawożenie /nawozy sztuczne/		Siedlisko nie znosi zbyt intensywnego nawożenia nawozami sztucznymi jak również nawozami organicznymi, ponieważ wpływa to na eutrofizację siedliska.
	A02 zmiana sposobu uprawy A06.02 wieloletnie uprawy nieдрzewne A06.03 produkcja biopaliw	Zmiana sposobu uprawy łąk polegająca na wprowadzeniu upraw wieloletnich oraz wierzby energetycznej może powodować całkowite zniszczenie siedliska.
	B01 zalesianie terenów otwartych	Zalesienia terenów łąkowych może powodować całkowite zniszczenie siedliska. Należy ograniczyć możliwość wprowadzania nowych zalesień.
	E urbanizacja, budownictwo mieszkaniowe i handlowe	Wprowadzanie funkcji zabudowy może powodować zniszczenie siedliska w obrębie obszaru zainwestowania oraz dodatkowo pośrednio wpływa na zmianę stosunków wodnych, w tym głównie odwodnienie sąsiednich terenów.



			J02.01. osuszanie terenów morskich, ujściowych, bagiennych	Siedlisko zależne jest od okresowego występowania wysokiego poziomu wód gruntowych. Podejmowane są na terenie ostoi próby udrażniania rowów melioracyjnych, bez jednoczesnej modernizacji urządzeń melioracyjnych, co powoduje jedynie osuszanie terenu i zanik gatunków wilgociolubnych.
2	7230 Górskie i nizinne torfowiska zasadowe o charakterze młak,	A03.03 zaniechanie / brak koszenia		Brak użytkowania torfowisk (koszenia) prowadzi do sukcesji trzciny pospolitej <i>Phragmites australis</i> oraz wierzb. Gromadzi się również na łąkach wojłok, który prowadzi do zubożenia florystycznego torfowisk (zanik gatunków światłożądnych o niskich zdolnościach konkurencyjnych).
		K02.01 zmiana składu gatunkowego (sukcesja)		Wkraczanie trzciny pospolitej i wierzb prowadzi do ustępowania gatunków o niskich zdolnościach konkurencyjnych.
		K02.02 nagromadzenie materii organicznej		Gromadzenie się wojłoku prowadzi do zubożenia florystycznego łąk (zanik gatunków światłożądnych o niskich zdolnościach konkurencyjnych).
		J02.01.02 osuszanie terenów morskich, ujściowych, bagiennych.		W sąsiedztwie siedlisk funkcjonują rowy melioracyjne, które przyczyniają się do odwodnienia terenu, w szczególności przy niesprawnych urządzeniach piętrzących. Udrożniono rów w bezpośrednim sąsiedztwie siedliska, co bezpośredni zagraża siedlisku.
			H02.06 rozproszone zanieczyszczenie wód podziemnych z powodu działalności	Siedlisko zależne jest od występowania czystych wód gruntowych i nie znosi nawożenia nawozami sztucznymi jak również nawozami organicznymi,

		związanej z rolnictwem i leśnictwem  A08 nawożenie /nawozy sztuczne/	ponieważ może wpływać to na eutrofizację siedliska.
		A02 zmiana sposobu uprawy A06.02 wieloletnie uprawy nieдрzewne A06.03 produkcja biopaliw	Zmiana sposobu uprawy torfowisk polegająca na wprowadzeniu upraw wieloletnich oraz wierzby energetycznej może powodować całkowite zniszczenie siedliska.
		B01 zalesianie terenów otwartych	Zalesienia terenów torfowiska może powodować całkowite zniszczenie siedliska.
		E urbanizacja, budownictwo mieszkaniowe i handlowe	Wprowadzanie funkcji zabudowy może powodować zniszczenie siedliska w obrębie obszaru zainwestowania oraz dodatkowo pośrednio wpływa na zmianę stosunków wodnych, w tym głównie odwodnienie sąsiednich terenów.
		J02.01.02 osuszanie terenów morskich, ujściowych, bagiennych	Siedlisko zależne jest od stałego występowania wysokiego poziomu wód gruntowych. Podejmowane są na terenie ostoi próby udrażniania rowów melioracyjnych, które mogą doprowadzić do zniszczenia siedliska.
3	3260 Nizinne i podgórskie rzeki ze zbiorowiskami włosieniczników <i>Ranunculion fluitantis</i>	J02.03.02 regulowanie (prostowanie) koryt rzecznych	Siedlisko wrażliwe na niewłaściwą konserwację rzek. Zbyt intensywne oczyszczanie cieków może doprowadzić do zmian jego struktury.
		K04 międzygatunkowe interakcje wśród roślin	Brak bieżącej konserwacji, w warunkach antropogenicznego przekształcenia koryta cieków, prowadzi do ekspansji moczarki kanadyjskiej.
		J02.05.02 modyfikowanie prądów rzecznych	Siedlisko zależne od stałego przepływu wody w rzece. Ograniczenie (zmniejszenie) prędkości przepływu w rzece negatywnie może wpływać na stan siedliska.

			J02.05.04 zbiorniki wodne	Budowa zbiorników wodnych może powodować ograniczenie przepływu w rzece i stworzenie warunków nieodpowiednich dla gatunków roślin występujących w siedlisku.
			H02.06 rozproszone zanieczyszczenie wód podziemnych z powodu działalności związanej z rolnictwem i leśnictwem	Siedlisko zależne jest od występowania czystych wód gruntowych i nie znosi nawożenia nawozami sztucznymi jak również nawozami organicznymi, ponieważ może wpływać to na eutrofizację siedliska.
			A08 nawożenie /nawozy sztuczne/	Siedlisko zależne jest od występowania czystych wód gruntowych i nie znosi nawożenia nawozami sztucznymi jak również nawozami organicznymi, ponieważ może wpływać to na eutrofizację siedliska.
			H01.08 rozproszone zanieczyszczenie wód powierzchniowych z powodu ścieków z gospodarstw domowych	Siedlisko zależne jest od występowania czystych wód powierzchniowych i nie znosi zanieczyszczeń wód zasilających.
			J02.01.02 osuszanie terenów morskich, ujściowych, bagiennych	Zmiana stosunków wodnych w strefie zasilania cieków może doprowadzić do zaniku siedliska.
4	1617 Starodub łąkowy <i>Ostericum palustre</i>	A02.01 intensyfikacja rolnictwa		Łąki koszone są w nieodpowiednim okresie (zbyt wcześnie) co powoduje, że osobniki nie wytwarzają nasion. Pozostawienie pokosu wpływa na siedlisko podobnie jako gromadzenie się wojłoku. Łąki podsiewane są również mieszankami szlachetnych traw.

A02.03 usuwanie trawy pod grunty orne		Stwierdzono w centralnej części doliny usuwanie trawy pod grunty orne. W wyniku tego zniszczono siedlisko gatunku na znacznej powierzchni.
A03.03 zaniechanie / brak koszenia		Brak użytkowania łąk (koszenia) prowadzi do sukcesji trzciny pospolitej <i>Phragmites australis</i> oraz wierzb. Gromadzi się również na łąkach wojłok, który prowadzi do ograniczenia liczebności osobników.
K02.01 zmiana składu gatunkowego (sukcesja)		Wkraczanie trzciny pospolitej i wierzb prowadzi do zmniejszenia liczebności osobników oraz zmniejszenia się liczby osobników generatywnych.
K02.02 nagromadzenie materii organicznej		Gromadzenie się wojłoku prowadzi do liczebności osobników oraz zmniejszenia się liczby osobników generatywnych.
J02.01.02 osuszanie terenów morskich, ujściowych, bagiennych.		Gatunek zależny od okresowego występowania wysokiego poziomu wód gruntowych. W sąsiedztwie siedlisk gatunku funkcjonują rowy melioracyjne, które mogą przyczynić się do odwodnienia terenu, w szczególności przy niesprawnych urządzeniach piętrzących. Na części obszaru udrożniono rowy melioracyjne, co przy braku piętrzenia spowodowało obniżenie poziomu wód gruntowych od 0,5 do 1,5 m.
B01.01 zalesianie terenów otwartych (drzewa rodzime)		Stwierdzono zalesienia siedliska gatunkami rodzimymi. Zalesienie prowadzi do zniszczenia siedliska i gatunku
	H02.06 rozproszone zanieczyszczenie wód podziemnych z powodu działalności	Gatunek nie znosi zbyt intensywnego nawożenia nawozami sztucznymi jak również nawozami organicznymi, ponieważ może wpływać to na eutrofizację

			związanej z rolnictwem i leśnictwem A08 nawożenie /nawozy sztuczne/	siedliska gatunku.
			A02 zmiana sposobu uprawy A06.02 wieloletnie uprawy niedrzewne A06.03 produkcja biopaliw	Zmiana sposobu uprawy łąk polegająca na wprowadzeniu upraw wieloletnich oraz wierzby energetycznej może powodować całkowite zniszczenie siedliska gatunku.
			B01 zalesianie terenów otwartych	Zalesienia terenów łąkowych mogą powodować całkowite zniszczenie siedliska gatunku. Należy ograniczyć możliwość wprowadzania nowych zalesień.
			E urbanizacja, budownictwo mieszkaniowe i handlowe	Wprowadzanie funkcji zabudowy może powodować zniszczenie siedliska gatunku w obrębie obszaru zainwestowania oraz dodatkowo pośrednio wpływa na zmianę stosunków wodnych, w tym głównie odwodnienie sąsiednich terenów.
5.	1903 Lipiennik Loesela	A03.03 zaniechanie / brak koszenia		Brak użytkowania torfowisk (koszenia) prowadzi do sukcesji trzciny pospolitej <i>Phragmites australis</i> oraz wierzb. Gromadzi się również na łąkach wojłok, który prowadzi do zmniejszenia liczebności osobników oraz zmniejszenia powierzchni dogodnej do kiełkowania.
		K02.01 zmiana składu gatunkowego (sukcesja)		Wkraczanie trzciny pospolitej i wierzb prowadzi do ustępowania gatunku o niskich zdolnościach konkurencyjnych.
		K02.02 nagromadzenie materii organicznej		Gromadzenie się wojłoku prowadzi do zmniejszenia liczebności osobników oraz zmniejszenia powierzchni dogodnej do kiełkowania.
		J02.01.02 osuszanie terenów morskich,		W sąsiedztwie siedlisk gatunku funkcjonują rowy melioracyjne, które mogą

ujściowych, bagiennych.		przyczynić się do odwodnienia terenu, w szczególności przy niesprawnych urządzeniach piętrzących. Udrożniono rów w bezpośrednim sąsiedztwie siedliska, co bezpośredni zagraża siedlisku.
	H02.06 rozproszone zanieczyszczenie wód podziemnych z powodu działalności związanej z rolnictwem i leśnictwem A08 nawożenie /nawozy sztuczne/	Siedlisko gatunku zależne jest od występowania czystych wód gruntowych i nie znosi nawożenia nawozami sztucznymi jak również nawozami organicznymi, ponieważ wpływa to na eutrofizację siedliska.
	A02 zmiana sposobu uprawy A06.02 wieloletnie uprawy nieдрzewne A06.03 produkcja biopaliw	Zmiana sposobu uprawy torfowisk polegająca na wprowadzeniu upraw wieloletnich oraz wierzby energetycznej powoduje całkowite zniszczenie siedliska.
	B01 zalesianie terenów otwartych	Zalesienia terenów torfowiska powoduje całkowite zniszczenie siedliska gatunku. Należy ograniczyć możliwość wprowadzania nowych zalesień.
	E urbanizacja, budownictwo mieszkaniowe i handlowe	Wprowadzanie funkcji zabudowy powoduje zniszczenie siedliska gatunku w obrębie obszaru zainwestowania oraz dodatkowo pośrednio wpływa na zmianę stosunków wodnych, w tym głównie odwodnienie sąsiednich terenów.

			J02.01.02 osuszanie terenów morskich, ujściowych, bagiennych	Gatunek zależny jest od stałego występowania wysokiego poziomu wód gruntowych. Podejmowane są na terenie ostoi próby udrażniania rowów melioracyjnych, które mogą doprowadzić do zniszczenia siedliska gatunku.
--	--	--	--------------------------------------------------------------------------	-----------------------------------------------------------------------------------------------------------------------------------------------------------------------------------------------------------------

W związku z konieczną weryfikacją oceny przedmiotów ochrony, wynikającą z braku występowania lub zbyt niską liczebnością populacji/powierzchnią – nie zidentyfikowano zagrożeń dla nw. przedmiotów ochrony:

1. 3140 Twardowodne oligo- i mezotroficzne zbiorniki wodne z podwodnymi łąkami ramienic *Charetea*,
2. 6510 Niżowe i górskie świeże łąki użytkowane ekstensywnie (*Arrhenatherion elatioris*),
3. 7210 Torfowiska nakredowe (*Cladietum marisci*, *Caricetum buxbaumii*, *Schoenetum nigricantis*)
4. 3160 Naturalne dystroficzne zbiorniki wodne
5. 1059 Modraszek telejus,
6. 1061 Modraszek nausitous

Załącznik nr 4 do zarządzenia  
Regionalnego Dyrektora Ochrony Środowiska  
w Lublinie z dnia 12 stycznia 2015 r.

### Cele działań ochronnych

Lp.	Przedmiot ochrony	Cele działań ochronnych
1	6410 Zmiennowilgotne łąki trzęślicowe ( <i>Molinion</i> )	<ol style="list-style-type: none"> <li>1 Utrzymanie lub modyfikacja metod gospodarowania rolniczego. Poprawa stanu siedliska – doprowadzenie do uzyskania oceny siedliska przyrodniczego na poziomie co najmniej U1: <ul style="list-style-type: none"> <li>- utrzymanie 50-80% powierzchni zajętej przez siedlisko,</li> <li>- zmniejszenie pokrycia siedliska krzewami i drzewami do maksymalnie 20%.</li> <li>- zmniejszenie powierzchni zajętej przez gatunki ekspansywne do najwyżej 30%.</li> </ul> </li> <li>2 Zabezpieczenie siedliska przed zmianą sposobu użytkowania.</li> </ol>
2	7230 Górskie i nizinne torfowiska zasadowe o charakterze młak, turzycowisk i mechowisk	<ol style="list-style-type: none"> <li>1. Uzyskanie powierzchni i stanu siedliska przyrodniczego na poziomie FV: <ul style="list-style-type: none"> <li>- co najmniej 80% powierzchni siedliska,</li> <li>- utrzymanie co najmniej 8 gatunków charakterystycznych,</li> <li>- zmniejszenie liczebności gatunków drzew i krzewów ekspansywnych do najwyżej pojedynczych osobników.</li> </ul> </li> <li>2. Poprawa stosunków wodnych do poziomu FV</li> <li>3. Zabezpieczenie siedliska przed zmianą sposobu użytkowania i zmianą warunków wodnych</li> </ol>
3	3260 Nizinne i podgórskie rzeki ze zbiorowiskami włosieniczników <i>Ranunculon fluitantis</i>	<ol style="list-style-type: none"> <li>1. Uzyskanie powierzchni i stanu siedliska przyrodniczego na poziomie FV:</li> <li>2. Zabezpieczenie siedliska przed zmianą stosunków wodnych obszarów zasilających ciek</li> </ol>
4	1617 Starodub łąkowy <i>Ostericum palustre</i>	<ol style="list-style-type: none"> <li>1. Utrzymanie lub modyfikacja metod gospodarowania rolniczego. Uzyskanie powierzchni i populacji gatunku na poziomie co najmniej U1.</li> <li>2. Zabezpieczenie siedliska gatunku przed zmianą sposobu użytkowania.</li> </ol>
5	1903 Lipiennik Loesela <i>Liparis loeselii</i>	<ol style="list-style-type: none"> <li>1. Uzyskanie powierzchni i populacji gatunku na poziomie FV:</li> <li>2. Zabezpieczenie siedliska gatunku przed zmianą sposobu użytkowania i zmianą warunków wodnych</li> </ol>



Załącznik nr 5 do zarządzenia  
Regionalnego Dyrektora Ochrony Środowiska  
w Lublinie z dnia 12 stycznia 2015 r.

**Działania ochronne ze wskazaniem podmiotów odpowiedzialnych za ich wykonanie i obszarów ich wdrażania**

Przedmiot ochrony	Działania ochronne	Obszar wdrażania	Podmiot odpowiedzialny za wykonanie
Dotyczące ochrony czynnej siedlisk przyrodniczych, gatunków roślin i zwierząt oraz ich siedlisk oraz związane z utrzymaniem lub modyfikacją metod gospodarowania			
6410 Zmiennowilgotne łąki trzęślicowe ( <i>Molinion</i> )	<p><b>Działanie obligatoryjne:</b> Ekstensywne użytkowanie kośne, kośno-pastwiskowe i pastwiskowe trwałych użytków rolnych.</p> <p>Utrzymanie powierzchni siedlisk przyrodniczych stanowiących przedmiot ochrony, położonych na trwałych użytkach zielonych (np. zabezpieczenie siedlisk przed zaoraniem czy zalesieniem, utrzymanie odpowiednich stosunków wodnych, ograniczenie konserwacji rowów do konserwacji bieżącej.</p>	<p>Obręb: Szlatyn: 382, Obręb Dębina: 611, 615, 616, Obręb Plebanka: 1, 2, Obręb Jurów: 524, 716, 717, 718, 724, Obręb Chodywańce: 225, 226, 227, 228, 229, 230, 231, 232, 233, 234/1, 234/2, 237, 238, 239, 240, 257, 258, 259, 260, 261, 262, 263, 264, 265, 266, 267, 268, 269, 270, 271, 273, 274, 275, 279, 280, 281, 282, 283, 284/1, 284/2, 285, 288, 289, 290, 291/2, 479, 480, 481, 482, 483, 484, 485, 831, 839/1, 839/2, 842, 850, 851, 852, 856, 857, 870, 871/3, 875, 876, 878, 879, 880, 881, 882, 883, 884, 885, 887, 888, 889, 894</p>	Właściciel lub posiadacz gruntów
	<p><b>Działanie fakultatywne:</b> Użytkowanie zgodnie z wymogami odpowiedniego pakietu rolnośrodowiskowego w ramach obowiązującego PROW, ukierunkowanego na ochronę siedliska przyrodniczego.</p>	<p>Obręb: Szlatyn: 382, Obręb Dębina: 611, 615, 616, Obręb Plebanka: 1, 2, Obręb Jurów: 524, 716, 717, 718, 724, Obręb Chodywańce: 225, 226, 227, 228, 229, 230, 231, 232, 233, 234/1, 234/2, 237, 238, 239, 240, 257, 258, 259, 260, 261, 262, 263, 264, 265, 266, 267, 268, 269, 270, 271, 273, 274, 275, 279,</p>	Zarządca lub posiadacz obszaru na podstawie porozumienia zawartego z organem sprawującym nadzór nad obszarem Natura 2000 albo na podstawie zobowiązania podjętego w związku z korzystaniem z programów wsparcia z tytułu obniżenia dochodowości,

		280, 281, 282, 283, 284/1, 284/2, 285, 288, 289, 290, 291/2, 479, 480, 481, 482, 483, 484, 485, 831, 839/1, 839/2, 842, 850, 851, 852, 856, 857, 870, 871/3, 875, 876, 878, 879, 880, 881, 882, 883, 884, 885, 887, 888, 889, 894	a w odniesieniu do gruntów stanowiących własność Skarbu Państwa lub własność jednostek samorządu terytorialnego zarządca nieruchomości w związku z wykonywaniem obowiązków z zakresu ochrony środowiska na podstawie przepisów prawa albo w przypadku braku tych przepisów na podstawie porozumienia zawartego z organem sprawującym nadzór nad obszarem Natura 2000.
7230 Górskie i nizinne torfowiska zasadowe o charakterze młak, turzycowisk i mechowisk	<b>Działanie obligatoryjne:</b> Ekstensywne użytkowanie kośne, kośno-pastwiskowe i pastwiskowe trwałych użytków rolnych.  Utrzymanie powierzchni siedlisk przyrodniczych stanowiących przedmiot ochrony, położonych na trwałych użytkach zielonych (np. zabezpieczenie siedlisk przed zaoraniem czy zalesieniem, utrzymanie odpowiednich stosunków wodnych, ograniczenie konserwacji rowów do konserwacji bieżącej.	Obręb Szlatyn: 382, Obręb Plebanka: 1	Właściciel lub posiadacz gruntów
	<b>Działanie fakultatywne:</b> Użytkowanie zgodnie z wymogami odpowiedniego pakietu rolnośrodowiskowego w ramach obowiązującego PROW, ukierunkowanego na ochronę siedliska przyrodniczego	Obręb Szlatyn: 382, Obręb Plebanka: 1	Zarządca lub posiadacz obszaru na podstawie porozumienia zawartego z organem sprawującym nadzór nad obszarem Natura 2000 albo na podstawie zobowiązania podjętego w związku

			z korzystaniem z programów wsparcia z tytułu obniżenia dochodowości, a w odniesieniu do gruntów stanowiących własność Skarbu Państwa lub własność jednostek samorządu terytorialnego zarządca nieruchomości w związku z wykonywaniem obowiązków z zakresu ochrony środowiska na podstawie przepisów prawa albo w przypadku braku tych przepisów na podstawie porozumienia zawartego z organem sprawującym nadzór nad obszarem Natura 2000
1617 Starodub łąkowy <i>Ostericum palustre</i>	<p><b>Działanie obligatoryjne:</b> Ekstensywne użytkowanie kośne, kośno-pastwiskowe i pastwiskowe trwałych użytków rolnych.</p> <p>Utrzymanie powierzchni siedlisk przyrodniczych stanowiących przedmiot ochrony, położonych na trwałych użytkach zielonych (np. zabezpieczenie siedlisk przed zaoraniem czy zalesieniem, utrzymanie odpowiednich stosunków wodnych, ograniczenie konserwacji rowów do konserwacji bieżącej.</p>	Obręb Plebanka: 2, 66 Obręb Plebanka: 1 Obręb Szlatyn: 32	Właściciel lub posiadacz gruntów
	<p><b>Działanie fakultatywne:</b> Użytkowanie zgodnie z wymogami odpowiedniego pakietu rolnośrodowiskowego w ramach obowiązującego</p>	Obręb Plebanka: 2, 66 Obręb Plebanka: 1 Obręb Szlatyn: 32	Zarządca lub posiadacz obszaru na podstawie porozumienia zawartego z organem sprawującym nadzór

	PROW, ukierunkowanego na ochronę siedliska gatunku		nad obszarem Natura 2000 albo na podstawie zobowiązania podjętego w związku z korzystaniem z programów wsparcia z tytułu obniżenia dochodowości, a w odniesieniu do gruntów stanowiących własność Skarbu Państwa lub własność jednostek samorządu terytorialnego zarządca nieruchomości w związku z wykonywaniem obowiązków z zakresu ochrony środowiska na podstawie przepisów prawa albo w przypadku braku tych przepisów na podstawie porozumienia zawartego z organem sprawującym nadzór nad obszarem Natura 2000
3260 Nizinne i podgórskie rzeki ze zbiorowiskami włosieniczników <i>Ranuncion fluitantis</i>	Utrzymanie powierzchni siedlisk przyrodniczych stanowiących przedmiot ochrony poprzez ekstensywną konserwację cieku. Ręczne usuwanie roślinności z koryta cieku na 1/3 długości cieku w ciągu jednego roku (należy podzielić odcinek na 3 części i konserwację poszczególnych odcinków przeprowadzić w ciągu kolejnych 3 lat, w interwałach 5-letnich).	Obręb Szlatyn: 382 Obręb Jurów: 724	WZMiUW
Dotyczące monitoringu stanu przedmiotów ochrony oraz realizacji celów działań ochronnych			
6410 Zmiennowilgotne łąki trzęślicowe ( <i>Molinion</i> )	Monitorowanie stanu siedliska. Zgodnie z metodyką monitoringu siedliska	Obręb Chodywańce: 238 Obręb Szlatyn: 382 Obręb Plebanka: 1, 2	RDOŚ w Lublinie

	opracowaną przez GIOŚ	Transekty 1) 23,62396562 50,41176286 2) 23,6572058 50,42551509 3) 23,66877633 50,42437764 4) 23,68694067 50,42611416	RDOŚ w Lublinie
7230 Górskie i nizinne torfowiska zasadowe o charakterze młak, turzycowisk i mechowisk	Monitorowanie stanu siedliska zgodnie z metodyką monitoringu siedliska opracowaną przez GIOŚ.	Obwód Szlatyn: 382, Obwód Plebanka: 1	RDOŚ w Lublinie
		Transekty 1) 23,66790961 50,42531219 2) 23,6537015 50,42542455	RDOŚ w Lublinie
3260 Nizinne i podgórskie rzeki ze zbiorowiskami włosieniczników <i>Ranunculon fluitantis</i>	Monitorowanie stanu siedliska Zgodnie z metodyką monitoringu siedliska opracowaną przez	Obwód Szlatyn: 382	RDOŚ w Lublinie
		Transekty: 1) Odcinek AB: A) 23,6546426 50,42467532 B) 23,65601525 50,42486336 2) Odcinek CD: C) 23,68836056 50,42802232 D) 23,68976141 50,42783429	RDOŚ w Lublinie

1617 Starodub Łąkowy <i>Ostercicum palustre</i>	Monitorowanie stanu siedliska gatunku: zgodnie z metodyką monitoringu siedliska opracowaną przez GIOŚ	Obręb Plebanka: 2, 66	RDOŚ w Lublinie
		1 stanowisko monitoringowe: 23,6785272 50,42423937	RDOŚ w Lublinie
1617 Lipiennik Loesela <i>Liparis loeselii</i>	Monitorowanie stanu siedliska gatunku: zgodnie z metodyką monitoringu siedliska opracowaną przez GIOŚ.	Obręb Plebanka: 1 Obręb Szlatyn: 32	RDOŚ w Lublinie
		1) 23,66869136 50,42540043 2) 23,65361968 50,42551233	RDOŚ w Lublinie