



# DZIENNIK URZĘDOWY

## WOJEWÓDZTWA LUBELSKIEGO

---

Lublin, dnia 1 grudnia 2014 r.

Poz. 3983

### ZARZĄDZENIE REGIONALNEGO DYREKTORA OCHRONY ŚRODOWISKA W LUBLINIE

z dnia 24 listopada 2014 r.

#### **w sprawie ustanowienia planu zadań ochronnych dla obszaru Natura 2000 Krowie Bagno PLH 060011**

Na podstawie art. 28 ust 5 ustawy z dnia 16 kwietnia 2004 r. o ochronie przyrody (Dz. U. z 2013 r. poz. 627, 628 i 842 oraz z 2014 r. poz. 805, 850, 926, 1002 i 1101), zarządza się, co następuje:

§ 1. 1. Ustanawia się plan zadań ochronnych ochrony dla obszaru Natura 2000 Krowie Bagno

PLH060011, zwanego dalej „obszarem”,

2. Plan zadań ochronnych obejmuje cały obszar .

§ 2. Opis granic obszaru zawiera załącznik nr 1.

§ 3. Mapę obszaru zawiera załącznik nr 2.

§ 4. Identyfikację istniejących i potencjalnych zagrożeń dla zachowania właściwego stanu ochrony siedlisk przyrodniczych oraz zwierząt i ich siedlisk będących przedmiotami ochrony zawiera załącznik nr 3.

§ 5. Cele działań ochronnych zawiera załącznik nr 4.

§ 6. 1. Określenie działań ochronnych ze wskazaniem podmiotów odpowiedzialnych za ich wykonanie i obszarów ich wdrażania zawiera załącznik nr 5.

2. Lokalizację działań ochronnych w formie zestawienia działek ewidencyjnych stanowi załącznik nr 6 do zarządzenia.

§ 7. Zarządzenie wchodzi w życie od dnia ogłoszenia w Dzienniku Urzędowym Województwa Lubelskiego.

Regionalny Dyrektor  
Ochrony Środowiska  
w Lublinie

**Beata Sielewicz**

Załącznik nr 1 do zarządzenia  
Regionalnego Dyrektora Ochrony Środowiska  
w Lublinie z dnia 24 listopada 2014 r.

**Opis granic obszaru Natura 2000 Krowie Bagno PLH060011  
w postaci współrzędnych geograficznych punktów ich załamania [PL-1992]**

**Część północno-wschodnia**

Nr	XCOORD	YCOORD
1	803614.8237	404596.7789
2	803524.8653	404432.7372
3	803469.3028	404332.1956
4	803441.5216	404284.5706
5	803391.2508	404319.6278
6	803326.4278	404363.2841
7	803329.0737	404325.581
8	803345.6101	404244.8831
9	803354.8705	404159.5549
10	803365.4539	404111.2685
11	803254.9903	404180.0601
12	803159.0789	404240.2528
13	803154.4487	404241.5758
14	803145.8497	404245.5445
15	803111.4539	404258.7737
16	802980.4851	404309.706
17	802922.2768	404334.8414
18	802860.0997	404359.9768
19	802766.8341	404401.6487
20	802663.6466	404443.3206
21	802598.1622	404470.4403
22	802567.0737	404407.6018
23	802520.7716	404318.9664
24	802476.4539	404233.6383
25	802448.0112	404176.7528
26	802422.8758	404127.8049
27	802322.9955	404183.3674
28	802238.9903	404232.9768
29	802123.8966	404296.4768
30	802068.9955	404327.5653
31	802004.1726	404368.5758
32	801918.8445	404424.1383
33	801798.4591	404502.1903
34	801738.2664	404540.5549
35	801666.8289	404588.8414
36	801566.9487	404653.0028

37	801539.1674	404670.2008
38	801509.4018	404702.6122
39	801484.2664	404741.6383
40	801475.006	404759.4976
41	801467.0456	404785.1419
42	801508.1658	404817.3983
43	801752.2602	405008.582
44	802097.7811	405262.1842
45	802211.4212	405321.3296
46	802313.9222	405374.6775
47	802322.0996	405463.033
48	802509.6198	405507.9604
49	802534.9929	405514.0373
50	802685.2943	405535.3166
51	802816.0259	405553.8373
52	802963.508	405544.1521
53	803071.9742	405540.9538
54	803185.4525	405522.9928
55	803224.6002	405405.562
56	803308.2869	405401.454
57	803313.134	405401.2741
58	803738.1209	404820.2169
59	803747.6917	404804.9189
60	803725.2872	404793.232
61	803686.9226	404772.7268
62	803650.5424	404752.2216
63	803640.6205	404694.0133
64	803629.3758	404640.4351

**Część zachodnia**

nr	XCOORD	YCOORD
1	799919.256	403994.1903
2	799994.6622	403955.8258
3	800155.3966	403871.1591
4	800301.5789	403798.3987
5	800389.5528	403754.7424
6	800406.0893	403752.0966
7	800434.532	403750.1122
8	800439.8237	403740.1903
9	800443.7924	403721.6695
10	800449.7455	403711.7476
11	800451.0685	403704.4716
12	800454.3758	403692.5653
13	800460.3289	403685.9508
14	800466.282	403668.0914
15	800482.157	403615.8362
16	800501.3393	403568.8726
17	800525.1518	403499.4195
18	800552.933	403427.982
19	800586.006	403338.6851
20	800630.9851	403211.0237
21	800538.381	403170.0133
22	800431.2247	403128.3414
23	800376.3237	403105.1903
24	800298.2716	403071.456
25	800201.0372	403032.4299
26	800138.8601	403005.9716
27	800140.7904	402978.1812
28	800021.5071	402983.0224
29	799907.3282	402986.7706
30	799589.5958	402994.9065
31	799476.7148	402999.3737
32	799354.4619	403004.2118
33	799079.7846	403014.7565
34	798840.8505	403024.4816
35	798592.4366	403033.7369
36	798528.8705	403040.3674
37	798284.131	403045.6591
38	798100.8692	403062.1269
39	798103.515	403234.1064
40	797431.472	403265.8565
41	797388.5164	403271.8778
42	797432.1726	403785.1695
43	797434.8185	403966.4091

44	797463.9226	403969.0549
45	797604.1518	403966.4091
46	797765.5476	403966.4091
47	797821.1101	403959.7945
48	797866.0893	403941.2737
49	797920.3289	403947.8883
50	798080.4018	403962.4403
51	798195.4955	403959.7945
52	798315.881	403958.4716
53	798446.8497	403959.7945
54	798581.7872	403975.6695
55	798740.5372	404011.3883
56	798868.8601	404032.5549
57	798986.5997	404051.0758
58	799050.7612	404082.8258
59	799189.006	404139.0497
60	799263.0893	404171.4612
61	799405.3028	404213.7945
62	799523.0424	404247.5289
63	799643.4278	404279.2789
64	799714.2039	404301.107
65	799722.1414	404297.7997
66	799724.1258	404287.2164
67	799725.4487	404250.8362
68	799732.7247	404168.8153
69	799738.0164	404092.7476
70	799803.5008	404058.3518
71	799863.032	404023.956
72	799919.256	403994.1903

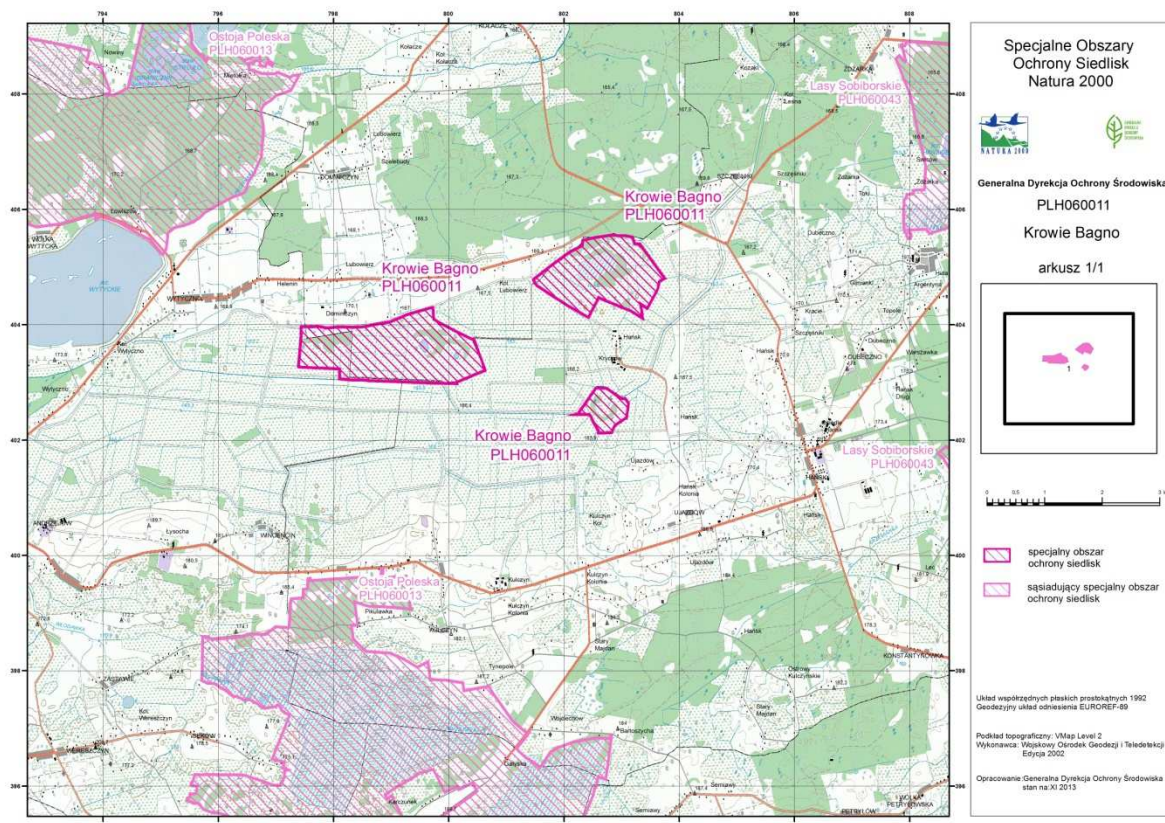
**Część południowo-zachodnia**

nr.	XCOORD	YCOORD
1	803004.9591	402719.5601
2	803025.4643	402716.9143
3	803044.6466	402716.9143
4	803057.3883	402721.7474
5	803116.7455	402641.5081
6	803085.657	402389.4924
7	803068.4591	402378.2476
8	803022.157	402348.482
9	802916.9851	402277.706
10	802895.157	402263.1539
11	802878.6205	402249.9247
12	802866.7143	402227.4351
13	802845.5476	402183.7789
14	802824.381	402133.5081
15	802821.7351	402126.8935
16	802735.0841	402124.2476
17	802664.9695	402123.5862
18	802606.0997	402123.5862
19	802597.5008	402122.9247
20	802594.8549	402128.2164
21	802594.8549	402138.1383
22	802596.1778	402146.7372
23	802597.5008	402154.6747
24	802594.8549	402165.9195
25	802588.9018	402177.1643
26	802555.8289	402232.7268
27	802523.4174	402288.9508
28	802473.1466	402388.831
29	802453.3028	402426.5341
30	802441.3966	402444.3935
31	802401.0476	402443.732
32	802334.9018	402445.0549
33	802285.9539	402445.7164
34	802237.006	402441.7476
35	802193.3497	402443.0706
36	802222.4539	402450.3466
37	802242.2976	402460.2685
38	802258.1726	402481.4351
39	802281.3237	402514.5081
40	802325.6414	402579.331
41	802350.1153	402614.3883
42	802377.2351	402652.0914

43	802411.631	402700.3778
44	802449.3341	402755.9403
45	802479.7612	402798.9351
46	802522.0945	402858.4664
47	802544.5841	402890.8778
48	802556.4903	402900.7997
49	802581.6258	402909.3987
50	802646.4487	402906.0914
51	802694.7351	402902.7841
52	802727.808	402898.8153
53	802746.3289	402894.1851
54	802773.4487	402875.6643
55	802817.7664	402843.9143
56	802869.3601	402808.1956
57	802924.2612	402770.4924
58	802952.7039	402750.6487
59	802983.131	402728.8206
60	803004.9591	402719.5601

Załącznik nr 2 do zarządzenia  
Regionalnego Dyrektora Ochrony Środowiska  
w Lublinie z dnia 24 listopada 2014 r.

### Mapa obszaru Natura 2000 Krowie Bagno PLH060011



Załącznik nr 3 do zarządzenia  
Regionalnego Dyrektora Ochrony Środowiska  
w Lublinie z dnia 24 listopada 2014 r.

**Identyfikacja istniejących i potencjalnych zagrożeń dla zachowania właściwego stanu ochrony siedlisk przyrodniczych oraz gatunków roślin i zwierząt i ich siedlisk będących przedmiotami ochrony.**

Lp.	Przedmiot ochrony	Zagrożenia		Opis zagrożenia
		istniejące	potencjalne	
1	3150 Starorzeczka i naturalne eutroficzne zbiorniki wodne ze zbiorowiskami z <i>Nympheion</i> , <i>Potamion</i>	X. Brak zagrożeń	X. Brak zagrożeń	Nie stwierdzono istniejących i potencjalnych zagrożeń dla siedliska przyrodniczego. Istniejące zbiorniki wodne wydają się być stabilne (ich powierzchnia nie podlega większym zmianom w ostatnich dziesięcioleciach (wniosek wynika z porównania zasięgu linii brzegowej na mapach topograficznych z lat 80. XX wieku oraz ortofotomap z I. dekady XXI wieku).

Lp.	Przedmiot ochrony	Zagrożenia		Opis zagrożenia
		istniejące	potencjalne	
2	6410 Zmiennowilgotne łąki trzęślicowe ( <i>Molinion</i> )	A03.03 zaniechanie/brak koszenia		Zagrożenie związane z zaniechaniem użytkowania łąk. Efekt procesu rozpoznawalny jest w przypadku płatów roślinności z bogatych w gatunki typowe dla siedliska (ale o zmniejszonym, często akcesorycznym udziale) i jednocześnie dużym udziale gatunków ekspansywnych (trzcina <i>Phragmites australis</i> , sadziec konopiasty <i>Eupatorium cannabinum</i> i in).
		K02.01. Biotyczne i abiotyczne procesy naturalne (z wyłączeniem katastrof naturalnych). Ewolucja biocenotyczna, sukcesja. Zmiana składu gatunkowego		
			A02.01. Rolnictwo. Zmiana sposobu uprawy. Intensyfikacja	Zagrożeniem dla części płatów może być intensyfikacja użytkowania. (w sensie wprowadzenia użytkowania dwukośnego na fragmentach dotychczas użytkowanych jednokośnie) ze względu na ryzyko utraty wartości (spadku jakości wskaźników stanu zachowania).

Lp.	Przedmiot ochrony	Zagrożenia	Opis zagrożenia
-----	-------------------	------------	-----------------

		istniejące	potencjalne	
3	6510 Nizowe i górskie świeże łąki użytkowane ekstensywnie ( <i>Arrhenatherion elatioris</i> )		K02.01. Biotyczne i abiotyczne procesy naturalne (z wyłączeniem katastrof naturalnych). Ewolucja biocenotyczna, sukcesja. Zmiana składu gatunkowego (sukcesja)	Aktualnie płaty łąk świeżych są użytkowane (zapewne w stały sposób), czego efektem jest bogactwo gatunkowe i stabilny skład gatunkowy. Jednak w sytuacji zaniechania użytkowania należy spodziewać się rychłego uruchomienia procesów sukcesji wtórnej przejawiających się wzrostem udziału gatunków roślin zielnych silnych konkurencyjnie, azoto- i wilgociolubnych, drzew i krzewów, a tym samym zmiana charakteru siedliska i ostatecznie jego zaniku.
			A03.03 Rolnictwo. Koszenie/ ścinanie trawy. Zaniechanie/ brak koszenia	Zagrozenie związane z możliwością zaniechania użytkowania łąk (powodem może być zanik zainteresowania właścicieli tą formą użytkowania, w niektórych sytuacjach inne uwarunkowania).

Lp.	Przedmiot ochrony	Zagrożenia		Opis zagrożenia
		istniejące	potencjalne	
4	7140 Torfowiska przejściowe i trzęsawiska (przeważnie z roślinnością z <i>Scheuchzeria-Caricetea</i> )	X. Brak zagrożeń	X. Brak zagrożeń	Nie stwierdzono istniejących i potencjalnych zagrożeń dla siedliska przyrodniczego.

Lp.	Przedmiot ochrony	Zagrożenia		Opis zagrożenia
		istniejące	potencjalne	
5	7150 Obniżenia na podłożu torfowym z roślinnością ze związku <i>Rhynchosporion</i>	X. Brak zagrożeń	X. Brak zagrożeń	Nie stwierdzono istniejących i potencjalnych zagrożeń dla siedliska przyrodniczego.

Lp.	Przedmiot ochrony	Zagrożenia		Opis zagrożenia
		istniejące	potencjalne	

6	7230 Górskie i nizinne torfowiska zasadowe o charakterze młak, turzycowisk i mechowisk	X. Brak zagrożeń	X. Brak zagrożeń	Obecność siedliska w obszarze nie została potwierdzona. Siedlisko zostało uznane za przedmiot ochrony obszaru w wyniku błędu naukowego.
---	-------------------------------------------------------------------------------------------	------------------	------------------	--------------------------------------------------------------------------------------------------------------------------------------------

Lp.	Przedmiot ochrony	Zagrożenia		Opis zagrożenia
		istniejące	potencjalne	
7	6177 Modraszka teleius ( <i>Phengaris teleius</i> )	A03.03 zaniechanie/brak koszenia		Zagrożenie związane z zaniechaniem użytkowania niektórych fragmentów łąk. Efekt procesu rozpoznawalny jest w przypadku płatów roślinności z bogatych w gatunki typowe dla siedliska (ale o zmniejszonym, często akcesorycznym udziale) i jednocześnie dużym udziale gatunków ekspansywnych (trzcina <i>Phragmites australis</i> , sadzic konopiasty <i>Eupatorium cannabinum</i> i in). Skutki procesu w odniesieniu do gatunku polegają na drastycznym spadku wielkości populacji krwiściągu lekarskiego ( <i>Sanguisorba officinalis</i> ), rośliny żywicielskiej larw motyla. Zagrożenie dotyczy równoległe łąk trzęślicowych (6410), jako optymalnego siedliska modraszka telejusa
		K02.01. Biotyczne i abiotyczne procesy naturalne (z wyłączeniem katastrof naturalnych). Ewolucja biocenotyczna, sukcesja. Zmiana składu gatunkowego.		
			A02.01. Rolnictwo. Zmiana sposobu uprawy. Intensyfikacja	
			A02.03 Rolnictwo. Zmiana sposobu uprawy. Usuwanie trawy pod grunty orne.	Biorąc pod uwagę prawidłowości w rozmieszczeniu w obszarze gruntów użytkowanych jako łąki i grunty orne (grunty orne zajmują tereny bardziej wyniesione i znajdujące się w niewielkim oddaleniu od zabudowań, łąki — odwrotnie), za potencjalnie zagrożone uznano płaty łąk z udziałem krwiściągu lekarskiego <i>Sanguisorba officinalis</i> ,



				rośliny żywicielskiej larw motyla, znajdujące się w sąsiedztwie gruntów ornych. Stanowią one część siedlisk gatunku (oznaczenia stanowisk – kolumna 3). Zagrożenie dotyczy równoległe łąk trzęślicowych (6410), jako optymalnego siedliska modraszka telejusa.
			A03.03 Rolnictwo. Koszenie/ ściananie trawy.. Zaniechanie/ brak koszenia	Zagrożenie związane z możliwością zaniechania użytkowania łąk (powodem może być zanik zainteresowania właścicieli tą formą użytkowania), co, jeśli nastąpi, wywoła zmiany w strukturze siedliska — postępującą sukcesję wtórną, związaną z przejściem dominacji w strukturze gatunkowej łąk przez gatunki ekspansywne. Ekspansja trzciny ( <i>Phragmites australis</i> ) i sadzca konopiastego ( <i>Eupatorium cannabinum</i> ) wiąże się z kolei z drastycznym spadkiem wielkości populacji krwiściągu lekarskiego ( <i>Sanguisorba officinalis</i> ), rośliny żywicielskiej larw motyla. Zagrożenie dotyczy równoległe łąk trzęślicowych (6410), jako optymalnego siedliska modraszka telejusa.

Lp.	Przedmiot ochrony	Zagrożenia		Opis zagrożenia
		istniejące	potencjalne	
8	1060 Czerwończyk nieparek ( <i>Lycaena dispar</i> )	X. Brak zagrożeń	X. Brak zagrożeń	Ocena stanu ochrony gatunku w obszarze – U1 (niezadowolająca) wynika z obecności bardzo małej populacji motyla. To z kolei wynika z niewielkich zasobów roślin żywicielskich (szczaw lancetowaty <i>Rumex hydrolapathum</i> , jako gatunek szuwarowy nie tworzący w Polsce rozległych jednogatunkowych agregacji ma w obszarze mało optymalne warunki — występuje zazwyczaj pojedynczo w zbiorowiskach roślinnych porastających obrzeża rowów i cieków; inne gatunki szczawiu również występują nielicznie — szczaw rozpierzchły <i>Rumex thyrsoiflorus</i> jest w prawdzie składnikiem zbiorowisk łąkowych, ale jego występowanie ograniczone jest do niewielkiego fragmentu obszaru). Biorąc pod uwagę powyższe uwarunkowania, nie zidentyfikowano zagrożeń dla gatunku (jego niewielka liczebność wynika z charakteru obszaru, a nie z faktu istnienia negatywnych oddziaływań).

Lp.	Przedmiot ochrony	Zagrożenia		Opis zagrożenia	
		istniejące	potencjalne		
9	6179 Modraszek nausitous ( <i>Phengaris nausithous</i> )	A03.03 zaniechanie/brak koszenia		Zagrożenie związane z zaniechaniem użytkowania niektórych fragmentów łąk. Efekt procesu rozpoznawalny jest w przypadku płatów roślinności z bogatych w gatunki typowe dla siedliska (ale o zmniejszonym, często akcesorycznym udziale) i jednocześnie dużym udziale gatunków ekspansywnych (trzcina <i>Phragmites australis</i> , sadziec konopiasty <i>Eupatorium cannabinum</i> i in). Skutki procesu w odniesieniu do gatunku polegają na drastycznym spadku wielkości populacji krwiściągu lekarskiego ( <i>Sanguisorba officinalis</i> ), rośliny żywicielskiej larw motyla. Zagrożenie dotyczy równoległe łąk trzęślicowych (6410), jako optymalnego siedliska modraszka <i>nausitousa</i> .	
		K02.01. Biotyczne i abiotyczne procesy naturalne (z wyłączeniem katastrof naturalnych). Ewolucja biocenotyczna, sukcesja. Zmiana składu gatunkowego.			Zagrożeniem jest możliwa intensyfikacja użytkowania łąk, która może prowadzić do negatywnych tendencji dotyczących stopnia rozpowszechnienia i zasobów populacji rośliny żywicielskiej larw motyla – krwiściągu lekarskiego <i>Sanguisorba officinalis</i> . Zagrożenie dotyczy równoległe łąk trzęślicowych (6410), jako optymalnego siedliska modraszka <i>nausitousa</i> .
			A02.01. Rolnictwo. Zmiana sposobu uprawy. Intensyfikacja		Biorąc pod uwagę prawidłowości w rozmieszczeniu w obszarze gruntów użytkowanych jako łąki i grunty orne (grunty orne zajmują tereny bardziej wyniesione i znajdujące się w niewielkim oddaleniu od zabudowań, łąki — odwrotnie), za potencjalnie zagrożone uznano płaty łąk z udziałem krwiściągu lekarskiego <i>Sanguisorba officinalis</i> , rośliny żywicielskiej larw motyla, znajdujące się w sąsiedztwie gruntów orných. Stanowią one część siedlisk gatunku (oznaczenia stanowisk – kolumna 3). Zagrożenie dotyczy równoległe łąk trzęślicowych (6410), jako optymalnego siedliska modraszka <i>nausitousa</i> .
			A02.03 Rolnictwo. Zmiana sposobu uprawy. Usuwanie trawy pod grunty orne.		Zagrożenie związane z możliwością zaniechania użytkowania łąk (powodem może być zanik zainteresowania właścicieli tą formą użytkowania) co, jeśli nastąpi, wywoła zmiany w strukturze siedliska — postępującą

				sukcesję wtórną, związaną z przejściem dominacji w strukturze gatunkowej łąk przez gatunki ekspansywne (zagrożenie K02.01). Ekspansja trzciny ( <i>Phragmites australis</i> ) i sadźca konopiastego ( <i>Eupatorium cannabinum</i> ) wiąże się z kolei z drastycznym spadkiem wielkości populacji krwiściągu lekarskiego ( <i>Sanguisorba officinalis</i> ), rośliny żywicielskiej larw motyla. Zagrożenie dotyczy równoległe łąk trzęślicowych (6410), jako optymalnego siedliska modraszka nausitousa.
--	--	--	--	----------------------------------------------------------------------------------------------------------------------------------------------------------------------------------------------------------------------------------------------------------------------------------------------------------------------------------------------------------------------------------------------------------------------------------------------------------------------------------------------------------

Lp.	Przedmiot ochrony	Zagrożenia		Opis zagrożenia
		istniejące	potencjalne	
10	1065 Przeplatka aurinia ( <i>Euphydryas aurinia</i> )	U. Nieznane zagrożenie lub nacisk	U. Nieznane zagrożenie	W związku z suboptymalnym okresem prowadzenie obserwacji form imaginalnych motyla, nie możliwe było rzetelne wskazanie listy zagrożeń oddziałujących na gatunek. Wskazanie do przeprowadzenie uzupełniających prac.

Załącznik nr 4 do zarządzenia  
Regionalnego Dyrektora Ochrony Środowiska  
w Lublinie z dnia 24 listopada 2014 r.

### Cele działań ochronnych

Lp.	Przedmiot ochrony	Cele działań ochronnych
1	3150 Starorzecza i naturalne eutroficzne zbiorniki wodne ze zbiorowiskami z <i>Nympheion, Potamion</i>	Zachowanie siedliska przyrodniczego w aktualnym właściwym stanie poprzez ochronę bierną.
2	6410 Zmiennowilgotne łąki trzęślicowe ( <i>Molinion</i> )	Poprawa jakości wskaźnika „Ekspansywne gatunki roślin zielnych”, którego obniżone wartości są skutkiem zaniechania użytkowania niektórych płatów siedliska.
3	6510 Nizowe i górskie świeże łąki użytkowane ekstensywnie ( <i>Arrhenatherion elatioris</i> )	Zachowanie właściwych wartości kluczowych wskaźników siedliska przyrodniczego (aktualnie będących w doskonałym stanie) w płatach łąk użytkowanych ekstensywnie.
4	7140 Torfowiska przejściowe i trzęsawiska (przeważnie z roślinnością z <i>Scheuchzerio-Caricetea</i> )	Zachowanie siedliska przyrodniczego w aktualnym właściwym stanie poprzez ochronę bierną.
5	7150 Obniżenia na podłożu torfowym z roślinnością ze związku <i>Rhynchosporion</i>	Zachowanie siedliska przyrodniczego w aktualnym właściwym stanie poprzez ochronę bierną.
6	7230 Górskie i nizinne torfowiska zasadowe o charakterze młak, turzycowisk i mechowisk	Uaktualnienie informacji o występowaniu siedliska w obszarze
7	6177 Modraszek telejus ( <i>Phengaris teleius</i> )	Utrzymanie w dobrym stanie zachowania kluczowych cech siedliska gatunku (wskaźnik „baza pokarmowa”) jako gwarancja dobrej kondycji populacji, poprzez działania ochronne na potrzeby ochrony łąk (siedlisk przyrodniczych 6410 i 6510).
8	1060 Czerwończyk nieparek ( <i>Lycaena dispar</i> )	Zachowanie aktualnej struktury krajobrazu doliny, która jednak nie gwarantuje poprawy oceny wskaźników populacji gatunku, decydujących o niskiej ocenie stanu ochrony.
		Ocena stanu zachowania populacji gatunku i jego siedliska po opracowaniu przez GIOŚ metodyki monitoringu.
9	6179 Modraszek nausitous ( <i>Phengaris nausithous</i> )	Utrzymanie w dobrym stanie zachowania kluczowych cech siedliska gatunku (wskaźnik „baza pokarmowa”) jako gwarancja dobrej kondycji populacji, poprzez działania ochronne na potrzeby ochrony łąk (siedlisk przyrodniczych 6410 i 6510).
10	1065 Przeplatka aurinia ( <i>Euphydryas aurinia</i> )	Ustalenie stanu populacji i siedliska gatunku w obszarze (ze względu na oceny XX wszystkich wskaźników i parametrów stanu zachowania gatunku). Ocena zagrożeń oddziałujących na populację i ewentualne zaplanowanie działań ochronnych.

Załącznik nr 5 do zarządzenia  
Regionalnego Dyrektora Ochrony Środowiska  
w Lublinie z dnia 24 listopada 2014 r.

**Działania ochronne ze wskazaniem podmiotów odpowiedzialnych za ich wykonanie i obszarów ich wdrażania**

Przedmiot ochrony	Nr	Działania ochronne	Obszar wdrażania	Podmiot odpowiedzialny za wykonanie
<b>Dotyczące ochrony czynnej gatunków zwierząt oraz ich siedlisk oraz związane z utrzymaniem lub modyfikacją metod gospodarowania</b>				
3150 Starorzeczka i naturalne eutroficzne zbiorniki wodne ze zbiorowiska mi z <i>Nympheion</i> , <i>Potamion</i>	Nie planuje się			
	<b>Działania dotyczące monitoringu stanu przedmiotów ochrony oraz monitoringu realizacji celów działań ochronnych</b>			
	Monitoring stanu zachowania siedliska prowadzony zgodnie z metodyką opracowaną przez GIOŚ	Wszystkie (3) płaty siedliska w obszarze.	Regionalna Dyrekcja Ochrony Środowiska w Lublinie	
<b>Działania dotyczące uzupełnienia stanu wiedzy o przedmiotach ochrony i uwarunkowaniach ich ochrony</b>				
		Przeprowadzenie badań z zakresu hydrologii i hydrobiologii. Ocena, zgodnie z metodyką GIOŚ parametrów: barwa wody, odczyn wody, przewodnictwo i przezroczystość.	Wszystkie (3) płaty siedliska w obszarze.	Regionalna Dyrekcja Ochrony Środowiska w Lublinie

Przedmiot ochrony	Nr	Działania ochronne	Obszar wdrażania	Podmiot odpowiedzialny za wykonanie
<b>Dotyczące ochrony czynnej siedlisk przyrodniczych oraz związane z utrzymaniem lub modyfikacją metod gospodarowania</b>				
6410 Zmiennowilgotne łąki trzęślicowe ( <i>Molinion</i> )	1	Działania związane z modyfikacją metod gospodarowania: <ul style="list-style-type: none"> <li>● <b>Działanie obligatoryjne:</b> Utrzymywać, jako trwałe użytki zielone: - cykliczne (raz na 2 lata) usuwanie odrostów drzew i krzewów w celu zachowania otwartego krajobrazu. - usuwanie osobników nawłoci sp. poprzez wyrywanie przed okresem wynasieniania, tj. w okresie od lipca do połowy sierpnia. - ekstensywne użytkowanie kośne.</li> <li>● <b>Działanie fakultatywne:</b> Użytkowanie zgodnie z wymogami odpowiedniego pakietu rolnośrodowiskowego w ramach obowiązującego PROW, ukierunkowanego na ochronę łąk trzęślicowych.</li> </ul> Uszczegółowienie wymogów: Na fragmentach płatu siedliska oznaczonego jako 6410_W1 (dz. ew. 224/1), z dużym udziałem brzozy niskiej <i>Betula humilis</i> działania powinny ograniczać się do usuwania osobników innych gatunków brzozy oraz wierzb. Koszenie płatów brzozy niskiej	Wszystkie płaty siedliska przyrodniczego w obszarze Zestawienie działek ewidencyjnych zawarto w załączniku nr 6 do zarządzenia.	Właściciel lub posiadacz obszaru  Właściciel lub posiadacz obszaru na podstawie porozumienia zawartego z organem sprawującym nadzór nad obszarem Natura 2000 albo na podstawie zobowiązania

		więzałoby się ze zniszczeniem jej okazów (gatunek objęty ochroną ścisłą).		podjętego w związku z korzystaniem z programów wsparcia z tytułu dochodowości
Działania dotyczące monitoringu stanu przedmiotów ochrony oraz monitoringu realizacji celów działań ochronnych				
1		<p>Obserwacja zmian i reakcji siedliska na wprowadzone zabiegi ochronne Określenie zachowanej w wyniku zabiegów ochronnych powierzchni siedliska w obszarze.</p> <p>Wykonanie w lipcu co najmniej 10 zdjęć fitosocjologicznych o pow. 25 m<sup>2</sup> i dokonanie analizy w zakresie oceny wskaźników struktury i funkcji.</p> <p>Wskaźniki struktury i funkcji podlegające ocenie to:</p> <ul style="list-style-type: none"> <li>- gatunki charakterystyczne</li> <li>- gatunki ekspansywne roślin zielnych <ul style="list-style-type: none"> <li>- ekspansja krzewów i podrostu drzew.</li> </ul> </li> </ul> <p>Wybór lokalizacji zdjęć fitosocjologicznych będzie poprzedzony przeglądem terenowym w pierwszym roku obowiązywania planu w celu wytypowania powierzchni najlepiej reprezentujących stan zachowania siedliska w obszarze. uwzględniających jego lokalne zróżnicowanie, ilustrujące przemiany jakim ono podlega.</p> <p>Czas wykonania: trzeci i siódmy rok obowiązywania planu</p>	Działanie dotyczy płatów siedliska przyrodniczego: 6410_W1{495f},	Regionalna Dyrekcja Ochrony Środowiska w Lublinie
Działania dotyczące uzupełnienia stanu wiedzy o przedmiotach ochrony i uwarunkowaniach ich ochrony				
Nie planuje się				

Przedmiot ochrony	Nr	Działania ochronne	Obszar wdrażania	Podmiot odpowiedzialny za wykonanie
<b>Dotyczące ochrony czynnej siedlisk przyrodniczych oraz związane z utrzymaniem lub modyfikacją metod gospodarowania</b>				
6510 Niżowe i górskie świeże łąki użytkowane ekstensywnie ( <i>Arrhenatherion elatioris</i> )	1	<p>Działania związane z modyfikacją metod gospodarowania:</p> <ul style="list-style-type: none"> <li>● <b>Działanie obligatoryjne:</b> Utrzymywać, jako trwałe użytki zielone: <ul style="list-style-type: none"> <li>- cykliczne (raz na 2 lata) usuwanie odrostów drzew i krzewów w celu zachowania otwartego krajobrazu.</li> <li>- usuwanie osobników nawłoci sp. poprzez wrywanie przed okresem wynasieniania, tj. w okresie od lipca do połowy sierpnia.</li> <li>- ekstensywne użytkowane kośne, pastwiskowe lub kośno-pastwiskowe trwałe użytki zielone.</li> </ul> </li> <li>● <b>Działanie fakultatywne:</b> Użytkowanie zgodnie z wymogami odpowiedniego pakietu rolnośrodowiskowego w ramach obowiązującego PROW, ukierunkowanego na</li> </ul>	Działanie dotyczy płatów siedliska przyrodniczego : 6510_W1{5226}. Zestawienie działek ewidencyjnych zawarto w załączniku nr 6 do zarządzenia	Właściciel lub posiadacz obszaru  Właściciel lub posiadacz obszaru na podstawie porozumienia

		ochronę łąk świeżych.		zawartego z organem sprawującym nadzór nad obszarem Natura 2000 albo na podstawie zobowiązania podjętego w związku z korzystaniem z programów wsparcia z tytułu dochodowości
<b>Działania dotyczące monitoringu stanu przedmiotów ochrony oraz monitoringu realizacji celów działań ochronnych</b>				
1		<p>Obserwacja zmian i reakcji siedliska na wprowadzone zabiegi ochronne. Określenie zachowanej w wyniku zabiegów ochronnych powierzchni siedliska w obszarze.</p> <p>Wykonanie w lipcu 10 zdjęć fitosocjologicznych o pow. 25 m<sup>2</sup> i dokonanie analizy w zakresie oceny wskaźników struktury i funkcji.</p> <p>Wskaźniki struktury i funkcji podlegające ocenie to:</p> <ul style="list-style-type: none"> <li>- gatunki charakterystyczne</li> <li>- gatunki ekspansywne roślin zielnych</li> <li>- ekspansja krzewów i podrostu drzew.</li> </ul> <p>Ponadto dla każdego zdjęcia ustalenie sposobu użytkowania (terminy koszenia). Wybór lokalizacji zdjęć fitosocjologicznych będzie poprzedzony przeglądem terenowym w pierwszym roku obowiązywania planu w celu wytypowania powierzchni najlepiej reprezentujących stan zachowania siedliska w obszarze. uwzględniających jego lokalne zróżnicowanie, ilustrujące przemiany jakim ono podlega.</p> <p>Czas wykonania: trzeci i siódmy rok obowiązywania planu</p>		Regionalna Dyrekcja Ochrony Środowiska w Lublinie
<b>Działania dotyczące uzupełnienia stanu wiedzy o przedmiotach ochrony i uwarunkowaniach ich ochrony</b>				
Nie planuje się				

Przedmiot ochrony	Nr	Działania ochronne	Obszar wdrażania	Podmiot odpowiedzialny za wykonanie
<b>Dotyczące ochrony czynnej siedlisk przyrodniczych oraz związane z utrzymaniem lub modyfikacją metod gospodarowania</b>				
7140 Torfowiska przejściowe i trzęsawiska (przeważnie z roślinnością)	Nie planuje się			
	<b>Działania dotyczące monitoringu stanu przedmiotów ochrony oraz monitoringu realizacji celów działań ochronnych</b>			
	1	Ocena wszystkich wskaźników zawartych w metodyce monitoringu	Transekt 6 (o wymiarach 200 x 10 m), współrzędne wierzchołków: a) 799613, 403748;	Regionalna Dyrekcja Ochrony Środowiska w Lublinie

z <i>Scheuchzeria o-Caricetea</i> )	siedliska opracowanej przez GIOŚ. Monitoring prowadzony w trzecim i siódmym roku obowiązywania planu.	b) 799620, 403756; c) 799765, 403619; d).799759, 403611.  Transekt 7 (o wymiarach 100 x 10 m), współrzędne wierzchołków: a) 800150, 403578; b) 800158, 403572; c) 800094, 403495; d) 800087, 403501.  Transekt 8 (o wymiarach 200 x 10 m), współrzędne wierzchołków: a) 802412, 404820; b) 802412, 404810; c) 802212, 404810; d) 802212, 404820.  Transekt 9 (o wymiarach 200 x 10 m), współrzędne wierzchołków: a) 802715, 405035; b) 802722, 405027; c) 802565, 404902; d) 802559, 404910.	
	<b>Działania dotyczące uzupełnienia stanu wiedzy o przedmiotach ochrony i uwarunkowaniach ich ochrony</b>		
Nie planuje się			

Przedmiot ochrony	Nr	Działania ochronne	Obszar wdrażania	Podmiot odpowiedzialny za wykonanie
<b>Dotyczące ochrony czynnej gatunków zwierząt oraz ich siedlisk oraz związane z utrzymaniem lub modyfikacją metod gospodarowania</b>				
Nie planuje się				
<b>Działania dotyczące monitoringu stanu przedmiotów ochrony oraz monitoringu realizacji celów działań ochronnych</b>				
7150 Obniżenia na podłożu torfowym z roślinnością ze związku <i>Rhynchosporion</i>	1	Ocena wszystkich wskaźników zawartych w metodyce monitoringu siedliska opracowanej przez GIOŚ. Monitoring prowadzony w trzecim i siódmym roku obowiązywania planu.	Transekt 10 (o wymiarach 200 x 10 m), współrzędne wierzchołków: a) 802554, 405111; b) 802562, 405105; c) 802433, 404952; d)802425, 404959.	Regionalna Dyrekcja Ochrony Środowiska w Lublinie
<b>Działania dotyczące uzupełnienia stanu wiedzy o przedmiotach ochrony i uwarunkowaniach ich ochrony</b>				
Nie planuje się				

Przedmiot ochrony	Nr	Działania ochronne	Obszar wdrażania	Podmiot odpowiedzialny za wykonanie
<b>Dotyczące ochrony czynnej siedlisk przyrodniczych oraz związane z utrzymaniem lub modyfikacją metod gospodarowania</b>				
7230		Nie planuje się		



Górskie i nizinne torfowiska zasadowe o charakterze młak, turzycowisk i mechowisk	<b>Działania dotyczące monitoringu stanu przedmiotów ochrony oraz monitoringu realizacji celów działań ochronnych</b>		
	Nie planuje się		
	<b>Działania dotyczące uzupełnienia stanu wiedzy o przedmiotach ochrony i uwarunkowaniach ich ochrony</b>		
Weryfikacja danych na temat występowania siedliska w obszarze na podstawie jednorocznej inwentaryzacji fitosocjologicznej i podjęcie stosownych działań w oparciu o nowe informacje..			

Przedmiot ochrony	Nr	Działania ochronne	Obszar wdrażania	Podmiot odpowiedzialny za wykonanie
<b>Dotyczące ochrony czynnej siedlisk przyrodniczych oraz związane z utrzymaniem lub modyfikacją metod gospodarowania</b>				
Brak potrzeby formułowania specjalnych działań ochronnych o charakterze ochrony czynnej. Ochrona populacji i siedliska gatunku w ramach działań ochronnych dla siedlisk przyrodniczych 6410 i 6510				
<b>Działania dotyczące monitoringu stanu przedmiotów ochrony oraz monitoringu realizacji celów działań ochronnych</b>				
6177 Modraszek teleius <i>Phengaris teleius</i>	1.	Ocena stanu zachowania populacji i siedliska gatunku zgodnie z metodyką opracowaną przez GIOŚ. Monitoring prowadzony w trzecim i siódmym roku obowiązywania planu.	Transekt 19 (łamana złożona z 5 odcinków), współrzędne odcinków:  a) 802519, 402783; b) 802400, 402534; c) 802606, 402263; d) 802762, 402259; e) 803023, 402397; f) 803003, 402637.	Regionalna Dyrekcja Ochrony Środowiska w Lublinie
	<b>Działania dotyczące uzupełnienia stanu wiedzy o przedmiotach ochrony i uwarunkowaniach ich ochrony</b>			
	Nie planuje się			

Przedmiot ochrony	Nr	Działania ochronne	Obszar wdrażania	Podmiot odpowiedzialny za wykonanie
<b>Dotyczące ochrony czynnej gatunków zwierząt oraz ich siedlisk oraz związane z utrzymaniem lub modyfikacją metod gospodarowania</b>				
Brak potrzeby formułowania specjalnych działań ochronnych o charakterze ochrony czynnej. Ochrona populacji i siedliska gatunku w ramach działań ochronnych dla siedlisk przyrodniczych 6410 i 6510				
<b>Działania dotyczące monitoringu stanu przedmiotów ochrony oraz monitoringu realizacji celów działań ochronnych</b>				
1060 Czerwończyk nieparek <i>Lycaena dispar</i>	1	Ocena stanu zachowania populacji i siedliska gatunku zgodnie z metodyką opracowaną przez GIOŚ. Dwukrotny monitoring w okresie obowiązywania PZO. Terminy prowadzenia	Transekt 18 (łamana złożona z 5 odcinków), współrzędne odcinków:  a) 797487, 403368; b) 798397, 403416; c) 798684, 403376;	Regionalna Dyrekcja Ochrony Środowiska w Lublinie

		monitoringu zależne od terminu opublikowania metodyki GIOŚ.	d) 799334, 403649; e) 799980, 403175; f) 800414, 403351.	
<b>Działania dotyczące uzupełnienia stanu wiedzy o przedmiotach ochrony i uwarunkowaniach ich ochrony</b>				
	1	Ocena stanu zachowania populacji gatunku i jego siedliska po opracowaniu przez GIOŚ metodyki monitoringu gatunku.	Cały obszar Natura 2000	Regionalna Dyrekcja Ochrony Środowiska w Lublinie

Przedmiot ochrony	Nr	Działania ochronne	Obszar wdrażania	Podmiot odpowiedzialny za wykonanie
		<b>Dotyczące ochrony czynnej gatunków zwierząt oraz ich siedlisk oraz związane z utrzymaniem lub modyfikacją metod gospodarowania</b>		
		Brak potrzeby formułowania specjalnych działań ochronnych o charakterze ochrony czynnej. Ochrona populacji i siedliska gatunku w ramach działań ochronnych dla siedlisk przyrodniczych 6410 i 6510		
		<b>Działania dotyczące monitoringu stanu przedmiotów ochrony oraz monitoringu realizacji celów działań ochronnych</b>		
1061 Modraszek nausitous <i>Phengaris nausithous</i>	1.	Ocena stanu zachowania populacji i siedliska gatunku zgodnie z metodyką opracowaną przez GIOŚ. Monitoring prowadzony w trzecim i siódmym roku obowiązywania planu.	Transekt 18 (łamana złożona z 5 odcinków), współrzędne odcinków: a) 797487, 403368; b) 798397, 403416; c) 798684, 403376; d) 799334, 403649; e) 799980, 403175; f) 800414, 403351.  Transekt 19 (łamana złożona z 5 odcinków), współrzędne odcinków: a) 802519, 402783; b) 802400, 402534; c) 802606, 402263; d) 802762, 402259; e) 803023, 402397; f) 803003, 402637.	
		<b>Działania dotyczące uzupełnienia stanu wiedzy o przedmiotach ochrony i uwarunkowaniach ich ochrony</b>		
		Nie planuje się.		

Przedmiot ochrony	Nr	Działania ochronne	Obszar wdrażania	Podmiot odpowiedzialny za wykonanie
		<b>Dotyczące ochrony czynnej gatunków zwierząt oraz ich siedlisk oraz związane z utrzymaniem lub modyfikacją metod gospodarowania</b>		
1065 Przeplatka aurinia		Nie planuje się.		
		<b>Działania dotyczące monitoringu stanu przedmiotów ochrony oraz monitoringu</b>		

<i>Euphydryas aurinia</i>	<b>realizacji celów działań ochronnych</b>		
	Nie planuje się.		
	<b>Działania dotyczące uzupełnienia stanu wiedzy o przedmiotach ochrony i uwarunkowaniach ich ochrony</b>		
1	<p>Badania mające na celu ustalenie obecności gatunku w obszarze oraz wskazanie optymalnych siedlisk gatunku (w sytuacji jego potwierdzenia)</p> <p>Obserwacje zgodne z metodyką monitoringu gatunku na potrzeby PMS. Istotny jest termin przeprowadzenia obserwacji aktywności imagines (maj – czerwiec) wraz z oceną względnej liczebności gatunku. Zakres obserwacji powinien obejmować płaty łąk trzęślicowych, w możliwie jak największym zakresie (gatunek żywicielski larw – czarcikęs łąkowy <i>Succisa pratensis</i> występuje w rozproszeniu w łąkach trzęślicowych w całym obszarze). Po określeniu zasięgu występowania postaci dorosłych motyla w obszarze należy kontynuować obserwacje postaci larwalnych, celem określenia niektórych wskaźników siedliska gatunku. Wyniki badań powinny dać odpowiedź, czy celowe jest formułowanie specjalnych działań ochronnych dla gatunku, czy też ochronę gatunku zapewnią działania związane z utrzymaniem łąk w obszarze. Czas wykonania: pierwszy lub drugi rok obowiązywania planu</p>	Zasięg łąk trzęślicowych w obszarze	Regionalna Dyrekcja Ochrony Środowiska w Lublinie

Załącznik nr 6 do zarządzenia  
Regionalnego Dyrektora Ochrony Środowiska  
w Lublinie z dnia 24 listopada 2014 r.

### Lokalizacja działań ochronnych w formie zestawienia działek ewidencyjnych.

Zestawienie numerów działek ewidencyjnych, na terenie których położone są płaty siedliska przyrodniczego Zmiennewilgotne łąki trzęślicowe (Molinion, 6410)

1	2	3	4	5	6
Nr stanowiska	Nr GUID	Powiat	Gmina	Obręb ewidencyjny	Numery działek
6410_W1	{495f}	Włodawski	Stary Brus	0006 Lubowierz	228, 229, 224/3, 224/2, 224/1, 216, 217, 218, 219, 220, 221, 222, 223, 214, 215, 211, 213, 212, 210, 183, 202, 203, 204, 205, 206, 207, 208, 209, 184/1
				0001 Domniczyn	373, 376, 378, 391, 392, 393, 394, 395, 396, 397/1, 397/2, 398, 407, 388, 390, 403/2, 403/1, 402, 387, 368, 385/4, 385/3, 384/1, 383/1, 382, 381/3, 381/2, 381/1, 380, 379, 406, 405/1, 405/2
			Urszulin	0021 Wytyczno	531/2, 530/18, 529
6410_W2	{59c9}	Włodawski	Hańsk	0017 PGR Krychów	2, 1/1, 1/2, 1/3, 1/4
		Włodawski	Stary Brus	0006 Lubowierz	174/4
6410_W3	{dbd4}	Włodawski	Hańsk	0017 PGR Krychów	1/11, 1/8, 1/9, 1/25
6410_W4	{fa8e}	Włodawski	Hańsk	0017 PGR Krychów	12/11
6410_W5	{a821}	Włodawski	Hańsk	0017 PGR Krychów	12/11
6410_W6	{fbaf}	Włodawski	Hańsk	0017 PGR Krychów	12/11
6410_W7	{baa4}	Włodawski	Hańsk	0017 PGR Krychów	12/11
6410_W8	{eb46}	Włodawski	Hańsk	0017 PGR Krychów	12/10
6410_W9	{fc0a}	Włodawski	Hańsk	0017 PGR Krychów	12/11
6410_W10	{167c}	Włodawski	Hańsk	0017 PGR Krychów	12/9
6410_W11	{4895}	Włodawski	Hańsk	0017 PGR Krychów	12/9
6410_W12	{697b}	Włodawski	Hańsk	0017 PGR Krychów	12/11

Zestawienie numerów działek ewidencyjnych na terenie których położone są płaty siedliska przyrodniczego Nizowe i górskie świeże łąki użytkowane ekstensywnie (*Arrhenatherion elatioris*; 6510)

1	2	3	4	5	6
Nr stanowiska	Nr GUID	Powiat	Gmina	Obręb ewidencyjny	Numery działek
6510_W1	{5226}	Włodawski	Stary Brus	0006 Lubowierz	210, 176, 181/1, 181/2, 182, 183, 184/1, 184/2, 185/1, 185/2
				0001 Domniczyn	376, 378, 391, 392, 393, 394