



DZIENNIK URZĘDOWY

WOJEWÓDZTWA LUBELSKIEGO

Lublin, dnia 3 lipca 2014 r.

Poz. 2334

ZARZĄDZENIE REGIONALNEGO DYREKTORA OCHRONY ŚRODOWISKA W LUBLINIE

z dnia 18 czerwca 2014 r.

w sprawie ustanowienia planu zadań ochronnych dla obszaru Natura 2000 Wygon Grabowiecki PLH060027

Na podstawie art. 28 ust 5 ustawy z dnia 16 kwietnia 2004 r. o ochronie przyrody (Dz. U. z 2013 r. poz. 627, 628 i 842), zarządza się, co następuje:

§ 1. 1. Ustanawia się plan zadań ochronnych ochrony dla obszaru Natura 2000 Wygon Grabowiecki PLH060027 zwanego dalej „obszarem Natura 2000”.

2. Plan zadań ochronnych obejmuje cały obszar Natura 2000.

§ 2. Opis granic obszaru Natura 2000, w postaci współrzędnych punktów załamania, zawiera załącznik nr 1 do zarządzenia.

§ 3. Mapę obszaru Natura 2000 stanowi załącznik nr 2 do zarządzenia.

§ 4. Identyfikację istniejących i potencjalnych zagrożeń dla zachowania właściwego stanu ochrony gatunków zwierząt i ich siedlisk będących przedmiotami ochrony zawiera załącznik nr 3 do zarządzenia.

§ 5. Cele działań ochronnych określa załącznik nr 4 do zarządzenia.

§ 6. Działania ochronne ze wskazaniem podmiotów odpowiedzialnych za ich wykonanie i obszarów ich wdrażania, określa załącznik nr 5 do zarządzenia.

§ 7. Wskazania do zmian w istniejącym miejscowym planie zagospodarowania przestrzennego gminy Grabowiec, niezbędne dla utrzymania lub odtworzenia właściwego stanu ochrony gatunków zwierząt i ich siedlisk, dla których ochrony wyznaczono obszar Natura 2000 zawiera załącznik nr 6 do zarządzenia.

§ 8. Zarządzenie wchodzi w życie po upływie 14 dni od dnia ogłoszenia w Dzienniku Urzędowym Województwa Lubelskiego.

Regionalny Dyrektor
Ochrony Środowiska
w Lublinie

Beata Sielewicz

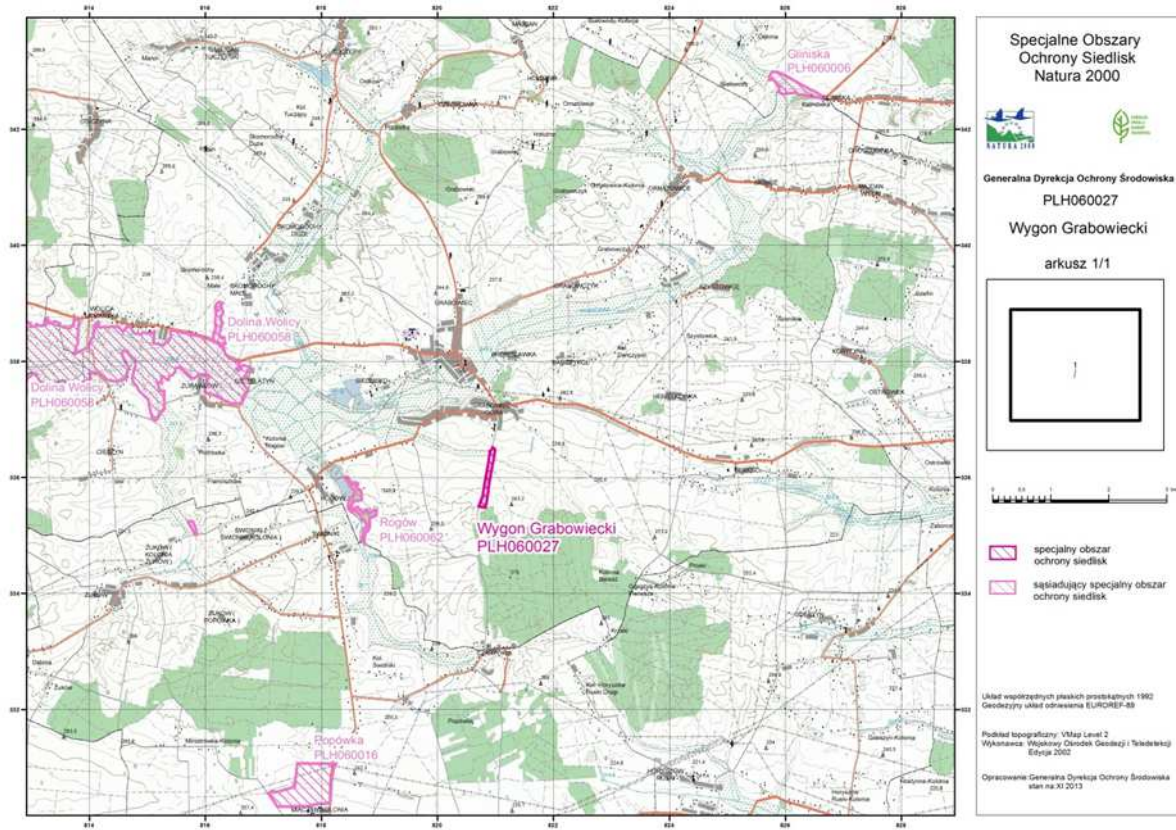
Załącznik Nr 1 do Zarządzenia
Regionalnego Dyrektora Ochrony Środowiska w Lublinie
z dnia 18 czerwca 2014 r.

Opis granic obszaru Natura 2000 Wygon Grabowiecki PLH060027 w postaci współrzędnych geograficznych punktów ich załamania [PL-1992]

Nr	X	Y
1.	820706.60	335505.90
2.	820774.99	335675.30
3.	820793.81	335781.96
4.	820825.18	335482.68
5.	820831.46	336007.83
6.	820837.21	335558.71
7.	820837.21	335558.71
8.	820846.51	336104.45
9.	820847.14	335588.72
10.	820873.49	336238.72
11.	820874.12	335756.86
12.	820887.92	335904.31
13.	820889.18	336349.78
14.	820895.45	336422.56
15.	820901.73	336454.55
16.	820915.53	336458.32
17.	820934.35	336159.67
18.	820948.78	336518.55
19.	820963.22	336315.27
20.	820992.08	336484.67

Załącznik Nr 2 do Zarządzenia
 Regionalnego Dyrektora Ochrony Środowiska w Lublinie
 z dnia 18 czerwca 2014 r.

Mapa obszaru Natura 2000 Wygon Grabowiecki PLH060027



Załącznik Nr 3 do Zarządzenia

Regionalnego Dyrektora Ochrony Środowiska w Lublinie

z dnia 18 czerwca 2014 r.

Identyfikacja istniejących i potencjalnych zagrożeń dla zachowania właściwego stanu ochrony gatunków zwierząt i ich siedlisk będących przedmiotami ochrony

Przedmiot ochrony- kod/ nazwa pol. i łac.	Zagrożenia – kod/nazwa		Opis zagrożenia
	istniejące	potencjalne	
2608 Suseł perełkowany Spermophilus suslicus (Güldenstaedt 1770)	<p>A03.02/ Nieintensywne koszenie</p> <p>A03.03/ Zaniechanie / brak koszenia</p> <p>A04.02/ Wypas nieintensywny</p> <p>A04.03/ Zarzucenie pasterstwa, brak wypasu</p> <p>K02.01/ Zmiana składu gatunkowego (sukcesja)</p> <p>A11/ Inne rodzaje praktyk rolniczych nie wymienione powyżej-</p>		<p>W związku z niewielką opłacalnością hodowli bydła, co w konsekwencji skutkuje brakiem zainteresowania miejscowych rolników użytkowaniem pastwiska w obrębie obszaru, podstawowym zagrożeniem dla zachowania właściwego stanu ochrony jest ograniczenie lub całkowite zaniechanie prowadzenia gospodarki kośno – pastwiskowej. Efektem tego jest sukcesja roślinności zmieniająca warunki siedliskowe w kierunku uniemożliwiającym zasiedlanie tego terenu przez susły perełkowane.</p> <p>Zagrożenie nieintensywnym użytkowaniem pastwiska w obrębie obszaru powoduje również zagrożenie wyjąłowieniem siedliska w wyniku braku</p>

	<p>brak nawożenia mineralnego NPK</p> <p>K03.04/ Drapieżnictwo</p>	<p>M01.01/ Zmiana temperatury</p> <p>M01.03/ Powodzie i zwiększenie opadów</p> <p>G05.07/ Niewłaściwe realizowane działania ochronne lub ich brak</p> <p>J03.02.02/ Zmniejszenie rozproszenia</p>	<p>nawożenia mineralnego, co prowadzi do zmiany składu gatunkowego i degradacji murawy pastwiska.</p> <p>Silny rozwój miejscowej populacji lisów staje się zagrożeniem dla susłów perełkowanych, które zostaną reintrodukowane w obrębie obszaru.</p> <p>Suseł perełkowany jest gatunkiem bardzo wrażliwym na zmiany klimatyczne. Niestabilność zim z dużą ilością odwilży oraz okresy wiosenne z niskimi temperaturami i długotrwałymi opadami deszczu oraz letnie deszcze nawalne stanowią znaczne zagrożenie dla kolonii tego gryzonia.</p> <p>W związku z brakiem zainteresowania miejscowych rolników (wspólnoty gruntowej, która jest właścicielem terenu) kośno - pastwiskowym użytkowaniem obszaru, w przypadku nieprzyznania środków na realizację podstawowych zadań ochronnych objętych projektem, istnieje realne zagrożenie daleko idącą sukcesją siedliska, a w konsekwencji negatywnymi zmianami warunków siedliskowych dla reintrodukowanej kolonii susłów (zmiana składu gatunkowego murawy, brak szerokiego pola obserwacji itp.).</p> <p>W związku z izolacją stanowiska w sytuacji intensywnego rozwoju kolonii i wyczerpaniu pojemności siedliska dojdzie do przegęszczenia kolonii. Tego typu negatywne zjawisko powoduje przede wszystkim zmniejszenie</p>
--	--	---	---

			<p>powierzchni arealów osobniczych, a tym samym ograniczenie dostępu do pokarmu. Z tej przyczyny dochodzi do częstych konfliktów pomiędzy osobnikami. Stres i ograniczenie dostępu do pokarmu powoduje obniżenie płodności osobników, a nawet całkowite zahamowanie rozrodu u samic. Ww. mechanizmy wewnątrzpopulacyjne w powiązaniu z innymi negatywnymi czynnikami prowadzą do znacznego ograniczenia liczebności osobników w kolonii lub do jej całkowitego wymarcia.</p>
--	--	--	--

Załącznik Nr 4 do Zarządzenia
Regionalnego Dyrektora Ochrony Środowiska w Lublinie
z dnia 18 czerwca 2014 r.

Cele działań ochronnych

Przedmiot ochrony- kod/nazwa pol. i łac.	Cele działań ochronnych
2608 Suseł perełkowany Spermophilus suslicus (Güldenstaedt 1770)	<ol style="list-style-type: none">1. Zachowanie siedliska gatunku w niepogorszonym stanie (co najmniej na dotychczasowym poziomie parametrów siedliska gatunku: wysokość murawy, baza pokarmowa) poprzez ochronę czynną:<ol style="list-style-type: none">a) intensywne użytkowanie pastwiskowe lub kośno-pastwiskoweb) systematyczne nawożeniec) redukcja drapieżnictwa.2. Odtworzenie w wyniku reintrodukcji przedmiotu ochrony (zwarta kolonia susłów perełkowanych) do optymalnego poziomu liczebności uzależnionego od pojemności siedliska.

Załącznik Nr 5 do Zarządzenia
Regionalnego Dyrektora Ochrony Środowiska w Lublinie
z dnia 18 czerwca 2014 r.

Działania ochronne ze wskazaniem podmiotów odpowiedzialnych za ich wykonanie i obszarów ich wdrażania

Przedmiot ochrony- kod/ nazwa pol. i łac.	Działania ochronne				
	Nazwa	Zakres prac	Miejsce realizacji	Podmiot odpowiedzialny za wykonanie	
2608	Nr	<i>Działania związane z ochroną czynną</i>			
Suseł perełkowany <i>Spermophilus suslicus</i>	1.	Redukcyjny odstrzał lisów	Redukcja liczebności lisów polujących na terenie obszaru i w jego pobliżu w ilości do 20 szt. rocznie	Na terenie działania właściwego terytorialnie koła łowieckiego PZŁ	Właściwe terytorialnie koło łowieckie PZŁ w porozumieniu z Regionalną Dyрекcją Ochrony Środowiska w Lublinie
	2.	Reintrodukcja susłów perełkowanych	Odłowienie susłów perełkowanych z miejsc przegęszczonych na terenie innych stanowisk i wsiedlenie ich na teren obszaru do miejsc o odpowiednich warunkach siedliskowych, w ramach zaplanowanej reintrodukcji, którą należy przeprowadzić w lipcu 2015 lub 2016 roku	Wytypowane miejsca o najkorzystniejszych warunkach siedliskowych w obrębie obszaru w środkowej i północnej części obszaru – działki nr: 3024, 3025 obrębu nr 8 Góra Grabowiec	Regionalna Dyрекcja Ochrony Środowiska w Lublinie
	Nr	<i>Działania związane z utrzymaniem lub modyfikacją metod gospodarowania</i>			
	1.	Wypas kwaterowy lub swobodny dozorowany	Stały, kwaterowy wypas stada kopytnych zwierząt gospodarskich w obsadzie od 4 do 6 DJP,	Środkowa i północna część obszaru – działki nr:	Właściciel lub posiadacz obszaru na podstawie porozumienia zawartego z

			w okresie od maja do połowy października (preferowany wypas stada krów rasy mięsnej w związku ze stałym przebywaniem stada na pastwisku przez cały sezon wegetacyjny; dopuszcza się możliwość wypasu owiec, kóz lub koni)	3024, 3025 obręb nr 8 Góra Grabowiec	organem sprawującym nadzór nad obszarem Natura 2000
	2.	Koszenie lub dokaszanie	Trzykrotne w ciągu roku koszenie bądź dokaszanie powierzchni obszaru użytkowanej jako pastwisko, nie objętej wypasem lub powierzchni na której po wypasie pozostała zbyt wysoka murawa tzw. niedojady w miesiącach: maj, czerwiec, sierpień	Środkowa i północna część obszaru – działki nr: 3024, 3025 obręb nr 8 Góra Grabowiec	Właściciel lub posiadacz obszaru na podstawie porozumienia zawartego z organem sprawującym nadzór nad obszarem Natura 2000
	3.	Nawożenie mineralne (NPK)	Wysiew nawozów mineralnych na powierzchni obszaru użytkowanej jako pastwisko w ilości: N- saletra amonowa w ilości 100kg/ha P- superfosfat w ilości 300 kg/ha K- sól potasowa 65 kg/ha Nawożenie należy wykonywać co trzeci sezon wegetacyjny	Środkowa i północna część obszaru – działki nr: 3024, 3025 obręb nr 8 Góra Grabowiec	Właściciel lub posiadacz obszaru na podstawie porozumienia zawartego z organem sprawującym nadzór nad obszarem Natura 2000
	Nr	<i>Działania dotyczące monitoringu realizacji działań ochronnych</i>			
	1.	Monitoring wypasu	Monitorowanie prac w trakcie wykonywania tj. dwukrotnie w ciągu roku (w czerwcu i sierpniu)	Środkowa i północna część obszaru – działki nr: 3024, 3025 obręb nr 8 Góra Grabowiec	Regionalna Dyrekcja Ochrony Środowiska w Lublinie

	2.	Monitoring koszeń	Monitorowanie prac po wykonaniu każdego koszenia tj. trzykrotnie w ciągu roku (maj, czerwiec, sierpień)	Środkowa i północna część obszaru – działki nr: 3024, 3025 obręb nr 8 Góra Grabowiec	Regionalna Dyrekcja Ochrony Środowiska w Lublinie
	Nr	<i>Uzupełnienie stanu wiedzy o przedmiocie ochrony</i>			
	1.	Monitoring przedmiotu ochrony i stanu siedliska	Coroczny monitoring przedmiotu ochrony (reintrodukowana kolonia susłów perełkowanych) i stanu siedliska pod względem zachowania podstawowych parametrów wg zaleceń GIOŚ	Cała powierzchnia obszaru – działki nr: 2519, 2520, 2521, 2612, 2613, 2614, 2615, 2662, 2787, 3021, 3022, 3023, 3024, 3025, obręb nr 8 Góra Grabowiec	Regionalna Dyrekcja Ochrony Środowiska w Lublinie

Załącznik Nr 6 do Zarządzenia
Regionalnego Dyrektora Ochrony Środowiska w Lublinie
z dnia 18 czerwca 2014 r.

Wskazania do zmian w istniejącym miejscowym planie zagospodarowania przestrzennego gminy Grabowiec, dotyczące eliminacji lub ograniczenia zagrożeń wewnętrznych lub zewnętrznych, niezbędne dla utrzymania lub odtworzenia właściwego stanu ochrony gatunków zwierząt i ich siedlisk dla których ochrony wyznaczono obszar Natura 2000

Lp.	Nazwa dokumentu	Wskazanie do zmiany
1.	Uchwała Nr XXX/142/2009 Rady Gminy Grabowiec z dnia 14 sierpnia 2009 r. w sprawie zmiany miejscowego planu zagospodarowania przestrzennego Gminy Grabowiec dla obszaru położonego w miejscowości Grabowiec (Lubel.09.112.2521).	Zmiana ustaleń miejscowego planu zagospodarowania przestrzennego dot. modernizacji drogi powiatowej 48307 Góra Grabowiec – Horyszów, w celu uwzględnienia wymogów ochrony przyrody, w odniesieniu do obszaru Natura 2000 Wygon Grabowiecki PLH060027 i rezerwatu przyrody Wygon Grabowiecki (alternatywny przebieg na odcinku obszaru).
2.	Uchwała Nr XXX/143/2009 Rady Gminy Grabowiec z dnia 14 sierpnia 2009 r. w sprawie zmiany miejscowego planu zagospodarowania przestrzennego Gminy Grabowiec dla obszarów położonych w miejscowościach: Bronisławka, Ornatowice i Grabowiec Góra (Lubel.09.113.2532).	Aktualizacja miejsc potencjalnej lokalizacji terenów rekreacyjnych. Teren obszaru Natura 2000 Wygon Grabowiecki PLH060027 - rezerwat Wygon Grabowiecki, będący stanowiskiem susła perełkowanego nie może być przeznaczony na inne cele, np. rekreacyjne.