



DZIENNIK URZĘDOWY

WOJEWÓDZTWA LUBELSKIEGO

Lublin, dnia 13 maja 2014 r.

Poz. 1941

ZARZĄDZENIE REGIONALNEGO DYREKTORA OCHRONY ŚRODOWISKA W LUBLINIE

z dnia 5 maja 2014 r.

w sprawie ustanowienia planu zadań ochronnych dla obszaru Natura 2000 Dolina Górniej Siniochy PLH060086

Na podstawie art. 28 ust 5 ustawy z dnia 16 kwietnia 2004 r. o ochronie przyrody (Dz. U. z 2013 r. poz. 627, 628 i 842), zarządza się, co następuje:

§ 1. 1. Ustanawia się plan zadań ochronnych dla obszaru Natura 2000 Dolina Górniej Siniochy PLH060086, zwanego dalej „obszarem Natura 2000”. 2. Plan zadań ochronnych obejmuje cały obszar.

§ 2. Opis granic obszaru Natura 2000, w postaci geograficznych punktów ich załamania, określa załącznik nr 1 do zarządzenia.

§ 3. Mapę obszaru Natura 2000 stanowi załącznik nr 2 do zarządzenia.

§ 4. Identyfikację istniejących i potencjalnych zagrożeń dla zachowania właściwego stanu ochrony siedlisk przyrodniczych oraz gatunków roślin i ich siedlisk będących przedmiotami ochrony, określa załącznik nr 3 do zarządzenia.

§ 5. Cele działań ochronnych określa załącznik nr 4 do zarządzenia.

§ 6. Działania ochronne ze wskazaniem podmiotów odpowiedzialnych za ich wykonanie i obszarów ich wdrażania, określa załącznik nr 5 do zarządzenia.

§ 7. Zarządzenie wchodzi w życie po upływie 14 dni od dnia ogłoszenia w Dzienniku Urzędowym Województwa Lubelskiego.

Regionalny Dyrektor
Ochrony Środowiska
w Lublinie

Beata Sielewicz

Załącznik Nr 1 do Zarządzenia
Regionalnego Dyrektora Ochrony Środowiska w Lublinie
z dnia 5 maja 2014 r.

Opis granic obszaru Natura 2000 Dolina Górniej Siniochy PLH060086 w postaci geograficznych punktów ich załamania [PL-1992]

Lp.	X	Y	Lp.	X	Y
1	813274.3394	325242.4695	294	816980.8386	326248.5726
2	813299.5723	325268.9661	295	817001.6531	326250.4716
3	813302.0948	325253.8237	296	817006.0551	326867.3808
4	813304.6173	325019.172	297	817008.627	327197.2846
5	813339.9483	325419.0905	298	817010.523	327114.6462
6	813341.2096	325541.4688	299	817021.2311	327464.42
7	813358.8669	325267.7068	300	817026.5893	327532.5457
8	813387.8835	325258.8712	301	817028.1473	326264.3446
9	813397.9734	325545.2469	302	817030.6862	327465.3695
10	813420.6839	325017.9126	303	817031.2962	326248.5726
11	813473.6723	325270.2255	304	817049.5883	326234.6996
12	813479.9785	325361.0597	305	817054.6332	326259.9269
13	813482.5009	325392.6038	306	817062.5469	327536.3338
14	813487.5459	325545.2469	307	817070.4028	326877.4657
15	813522.8687	325029.2669	308	817086.5103	327536.6436
16	813597.3063	325280.3204	309	817086.5103	327536.6436
17	813599.8288	325314.3832	310	817089.3296	326246.6835
18	813623.8005	325525.0671	311	817089.9808	327466.9487
19	813631.3679	325024.2194	312	817105.1239	327198.8538
20	813632.6292	324985.1091	313	817120.5719	327468.5179
21	813714.626	324976.2836	314	817122.1547	327444.2402
22	813722.2016	324925.819	315	817137.6027	327445.8094
23	813761.3082	324934.6545	316	817137.9242	327456.534
24	813763.8306	324915.7241	317	817143.9172	327198.2241
25	813804.1984	324949.7869	318	817145.4916	327313.9758
26	813810.5046	324935.9139	319	817146.1017	326257.4081
27	813815.5578	325581.8385	320	817147.9894	326273.8099
28	813850.8806	324952.3157	321	817153.3723	327199.8033
29	813854.6643	324864.0001	322	817160.61	326345.7136
30	813889.9872	325623.4675	323	817163.1325	326276.9583
31	813907.6527	324861.4814	324	817163.4704	327316.1847
32	813929.0937	324895.5443	325	817169.1419	327463.1606
33	813959.3716	325639.8692	326	817177.6325	326877.4657
34	813965.6778	325608.3251	327	817181.4245	326350.1314
35	814016.1437	325593.1928	328	817186.4694	326377.2577
36	814045.1604	325561.6487	329	817196.5841	327330.0577
37	814062.8177	325546.5163	330	817200.681	327465.3695
38	814064.0871	325007.8177	331	817207.9352	327331.9567
39	814079.222	324932.1258	332	817301.9013	326387.3527
40	814100.6712	324780.7421	333	817323.9771	326322.3754
41	814119.5897	325680.2389	334	817326.4996	326396.8079
42	814130.9491	325543.9876	335	817334.7017	326261.8259

43	814147.3452	324908.1579	336	817341.0079	326331.2109
44	814182.668	324750.4574	337	817346.0528	326394.9188
45	814187.7129	324838.7729	338	817349.8448	326346.3433
46	814212.9459	325700.4287	339	817356.7775	326368.4222
47	814226.8277	325555.3418	340	817380.1144	326268.7624
48	814253.3219	324783.2608	341	817400.9289	326886.3013
49	814257.1056	324758.0335	342	817440.0437	326980.9236
50	814260.8893	324860.2221	343	817446.3499	326892.6081
51	814267.1955	324807.2287	344	817465.9032	326280.7464
52	814273.5017	324766.8591	345	817470.3216	327001.1034
53	814279.8079	325559.1299	346	817470.3216	326982.183
54	814281.0691	324710.0877	347	817491.1361	326278.2276
55	814302.5184	325530.1145	348	817505.6445	326268.1327
56	814320.1839	325526.3265	349	817527.0855	326964.5219
57	814350.4618	324682.3417	350	817543.4898	326975.8761
58	814351.723	325526.3265	351	817557.3634	326272.5505
59	814356.768	324698.7334	352	817580.7086	326260.5665
60	814368.1191	324693.686	353	817592.6944	326982.183
61	814369.3803	324715.1351	354	817593.9557	326895.1368
62	814394.6133	325556.6012	355	817607.8293	326212.6207
63	814395.8745	324798.4032	356	817682.8934	326218.2978
64	814395.8745	324761.8116	357	817697.4017	326896.3962
65	814408.4869	324838.7729	358	817719.4775	326158.378
66	814443.818	325623.4675	359	817730.2021	326188.6528
67	814450.1241	325576.791	360	817739.0307	326230.2818
68	814465.259	325625.9962	361	817744.7104	326300.9362
69	814475.3571	324824.8899	362	817829.8644	326902.703
70	814496.7981	324887.9681	363	817839.9626	326650.3901
71	814508.1575	325686.5457	364	817878.4344	326289.5819
72	814519.5086	325612.1132	365	817891.6815	326702.1141
73	814576.2807	325709.2543	366	817894.2039	326657.9563
74	814612.8647	324852.6459	367	817920.6981	326231.5412
75	814619.377	324868.8477	368	817949.7148	326750.0499
76	814654.4937	326375.3687	369	817954.7597	326732.3888
77	814658.2775	325707.9949	370	817971.7905	326231.5412
78	814679.7267	324919.5122	371	817993.8745	326737.4363
79	814691.1438	326129.9923	372	817993.8745	326708.4209
80	814736.2103	327165.1008	373	817997.65	326271.9108
81	814741.5437	325738.2697	374	818014.0543	326708.4209
82	814769.0106	327279.903	375	818014.0543	326700.8547
83	814771.5331	327107.07	376	818020.3605	326290.2116
84	814775.6053	325739.529	377	818053.1608	326297.7778
85	814786.6762	327162.5821	378	818054.4303	326700.8547
86	814800.8383	326384.1942	379	818056.9528	326753.838
87	814802.0995	326410.6909	380	818080.9162	326250.4716
88	814805.8832	324969.9768	381	818082.804	326233.4402
89	814814.7778	326133.7804	382	818082.804	326299.6668
90	814827.044	327061.6529	383	818091.6326	326296.5184
91	814836.1611	324985.1091	384	818092.2674	326280.7464
92	814851.3042	325666.3659	385	818093.5368	326758.8855
93	814855.0879	325873.2617	386	818097.3206	326598.6662
94	814857.6104	325861.9074	387	818106.141	326216.4088
95	814863.9166	325750.8833	388	818122.5453	326200.007

96	814866.439	326213.8801	389	818132.0087	326169.7323
97	814869.9342	327239.5333	390	818137.6801	326145.7644
98	814877.7901	326405.6434	391	818161.0253	326121.7865
99	814887.8883	325692.8526	392	818164.1825	326592.3594
100	814900.5006	325720.6086	393	818164.1825	326621.3747
101	814914.0939	326963.2525	394	818198.8706	326118.638
102	814916.9049	325019.172	395	818227.8873	326122.4261
103	814935.8235	325884.6159	396	818246.1876	326620.1054
104	814936.7962	327226.9197	397	818249.9713	326593.6187
105	814965.8128	326944.332	398	818301.0554	326120.5271
106	814985.0281	326396.8079	399	818347.1029	326125.5745
107	815006.1889	326941.8133	400	818395.6728	326129.9923
108	815016.2788	327209.2586	401	818432.8916	326129.3626
109	815024.1347	325097.3926	402	818438.5631	326180.4569
110	815025.3959	326394.2892	403	818460.0123	326193.7002
111	815031.7021	326005.7249	404	818483.3493	326206.9435
112	815034.2246	325045.6686	405	818493.4392	326210.7316
113	815046.5566	326929.1897	406	818495.3352	326232.1808
114	815050.6289	325922.4569	407	818521.1946	326230.2818
115	815068.2862	325088.567	408	818565.3626	326622.6341
116	815068.2862	325102.44	409	818572.287	326236.5886
117	815077.1231	326118.0084	410	818577.3402	326623.2638
118	815080.6183	327197.9043	411	818609.5058	326232.8105
119	815088.1857	326914.0573	412	818646.7246	326242.2658
120	815089.7354	325093.6045	413	818687.0924	326238.4877
121	815093.5191	326019.5979	414	818725.5725	326221.4562
122	815098.5641	325051.9754	415	818748.2747	326198.7477
123	815107.401	325972.9215	416	818759.6341	326639.0259
124	815127.2922	327186.55	417	818761.5218	326715.9871
125	815132.6257	326871.1589	418	818781.0751	326213.2504
126	815136.4176	326384.1942	419	818807.5693	326717.2464
127	815184.3528	325108.7468	420	818808.8305	326647.2317
128	815190.659	326804.3026	421	818811.9877	326227.1334
129	815191.9202	325067.1178	422	818837.2207	326230.2818
130	815192.9012	327204.2111	423	818861.8189	326222.7156
131	815212.1082	326387.9823	424	818862.4454	326874.937
132	815233.5575	325131.4554	425	818863.0801	326649.1208
133	815242.3861	325080.9908	426	818875.6925	326238.4877
134	815261.3129	326719.7752	427	818897.7682	326256.7784
135	815282.4654	327231.9671	428	818914.799	326878.7251
136	815286.5376	326689.5004	429	818919.8522	326265.604
137	815297.897	326635.2478	430	818938.1442	326260.5665
138	815306.7256	325096.1332	431	818945.7117	326884.4022
139	815310.2208	326954.427	432	818952.6526	326246.6835
140	815313.0318	326400.596	433	818958.324	326240.3767
141	815320.5992	325117.5824	434	818972.2059	326885.6616
142	815324.1027	326926.6709	435	818977.2508	326232.8105
143	815330.4088	326975.8761	436	818990.4979	326215.7791
144	815340.7872	326866.1214	437	819001.2225	326198.118
145	815341.76	327089.4089	438	819006.894	326184.235
146	815348.0744	327237.0146	439	819015.0961	326885.6616
147	815360.9752	326907.7505	440	819018.8798	326171.6213
148	815372.3264	326777.8059	441	819034.0229	326162.7958

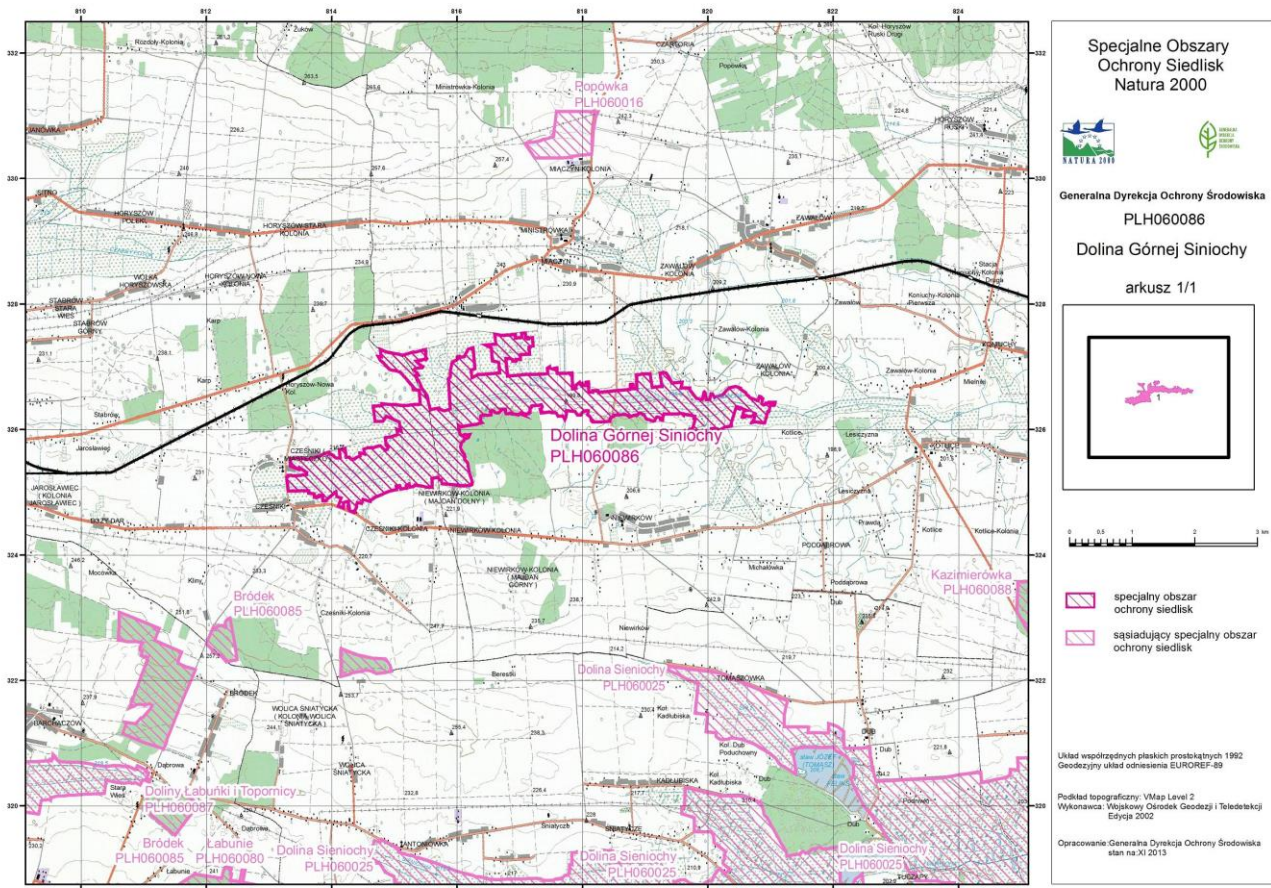
149	815377.0828	327054.0867	442	819040.9556	326885.6616
150	815382.4163	326869.8995	443	819065.562	326159.6374
151	815384.9387	326781.594	444	819078.1744	326891.9684
152	815392.5144	326626.4222	445	819085.1153	326146.3941
153	815409.8832	327028.8595	446	819097.1011	326763.2932
154	815411.4329	326401.8553	447	819109.7135	326671.8293
155	815413.9554	326721.0345	448	819129.9015	326136.2991
156	815434.1434	326651.6495	449	819144.4098	326136.9288
157	815435.1161	327262.2419	450	819156.3875	326676.8768
158	815443.953	326988.4898	451	819157.6569	326153.3306
159	815451.5204	326999.8441	452	819171.5305	326182.3459
160	815459.3764	325094.8738	453	819182.8816	326198.7477
161	815475.4921	327119.6837	454	819205.5921	326201.8961
162	815475.7724	326608.7511	455	819206.8534	326681.9242
163	815494.4107	327276.1249	456	819231.4516	326190.5418
164	815500.7168	327156.2753	457	819234.6088	326898.9049
165	815501.9781	327114.6462	458	819238.3925	326162.1561
166	815504.7891	325080.9908	459	819264.2519	326903.9524
167	815517.1212	327133.5667	460	819266.1479	326684.443
168	815517.4097	326546.9422	461	819274.3501	326150.8018
169	815528.7608	326510.3507	462	819281.9175	326191.1715
170	815540.1119	326427.0926	463	819286.9624	326916.566
171	815570.3898	326317.3379	464	819296.4258	326249.2123
172	815596.884	325215.9828	465	819335.5324	326900.804
173	815600.6677	325079.7315	466	819351.9367	326873.6776
174	815612.0271	325227.3371	467	819372.1164	326247.3132
175	815696.5463	325239.9507	468	819392.3045	326805.552
176	815709.0927	326344.1844	469	819414.3802	326763.2932
177	815714.2696	326329.3219	470	819419.4251	326744.3728
178	815716.7343	325197.0623	471	819449.0765	326248.5726
179	815744.4898	325195.793	472	819495.1158	326248.5726
180	815757.1021	325136.5029	473	819524.1324	326750.0499
181	815792.4827	326299.0471	474	819545.5817	326254.8894
182	815859.2869	326810.6094	475	819565.7697	326259.9269
183	815873.1688	326615.0679	476	819569.5534	326662.3641
184	815887.1001	326326.8032	477	819587.8454	326756.3567
185	815888.3036	326835.8367	478	819590.9944	326251.731
186	815890.8261	326946.8608	479	819616.2273	326231.5412
187	815917.3203	327070.4885	480	819620.011	326249.2123
188	815951.3819	325121.3605	481	819649.0277	326244.1648
189	815996.8028	327114.6462	482	819688.1343	326232.8105
190	816003.109	327161.3227	483	819708.38	325964.7156
191	816020.7745	326068.8031	484	819708.38	326003.8259
192	816033.3869	325110.0062	485	819710.8447	326644.703
193	816037.1706	327170.1583	486	819713.3672	326661.1047
194	816043.4768	325921.1975	487	819714.6284	326627.0419
195	816043.4768	325103.6994	488	819727.249	326224.6046
196	816051.0524	325720.6086	489	819754.4274	326015.1802
197	816056.0974	327151.2278	490	819770.8235	325972.9215
198	816061.1423	326042.3065	491	819774.5577	326172.8807
199	816068.7097	325668.8846	492	819779.6027	326545.0432
200	816069.971	325798.8292	493	819787.8048	326212.6207
201	816072.4934	325903.5364	494	819795.3722	326166.5739

202	816091.4202	325631.0337	495	819815.6097	325974.1808
203	816096.4652	325894.7109	496	819819.3357	326495.2083
204	816102.7713	325819.009	497	819849.6713	325974.1808
205	816107.8163	327160.0633	498	819869.1751	326484.4837
206	816110.3388	325914.8907	499	819912.1231	326478.1869
207	816110.3388	325842.9869	500	819920.9517	325989.9529
208	816112.8695	325605.8064	501	819934.1988	326599.9256
209	816114.1307	325546.5163	502	819945.55	326601.1849
210	816117.9144	325521.279	503	819955.6398	326587.9416
211	816124.2206	325559.1299	504	819958.7971	325991.2122
212	816131.788	325919.9381	505	819966.9992	326521.0753
213	816140.6167	325497.3111	506	819970.1482	326477.5572
214	816141.8779	326061.237	507	819994.1199	325993.731
215	816144.4086	325858.1193	508	820030.704	326476.9175
216	816151.976	325911.1026	509	820045.847	326567.1221
217	816168.3721	325464.5076	510	820047.7348	326013.2911
218	816175.9395	327284.9604	511	820074.8637	326569.0211
219	816182.2539	325873.2617	512	820087.476	326018.3386
220	816192.3438	325313.1239	513	820105.7681	326509.721
221	816201.1724	325107.4875	514	820112.709	326516.0278
222	816202.4337	325921.1975	515	820135.4112	326526.7524
223	816218.838	326946.8608	516	820141.0909	326012.6614
224	816236.4953	325125.1486	517	820184.6159	325997.5191
225	816236.4953	326828.2705	518	820187.1384	326538.7364
226	816239.026	325165.5182	519	820194.0793	325995.63
227	816252.8996	327305.1403	520	820226.8797	326549.461
228	816280.655	326972.0881	521	820236.3431	326023.386
229	816321.0228	326087.7236	522	820257.1576	326579.7457
230	816332.3822	326878.7351	523	820269.1434	326038.5184
231	816360.1293	326101.6066	524	820280.1731	326043.256
232	816371.5052	326196.219	525	820300.9876	326045.1551
233	816375.9154	326216.4088	526	820301.3091	326627.0519
234	816380.9686	326127.4636	527	820316.7571	326047.6738
235	816394.8422	326227.7631	528	820322.7583	326049.243
236	816394.8422	326111.7015	529	820336.6319	326663.6335
237	816401.7666	326878.7351	530	820360.6036	326668.6809
238	816435.21	326232.8105	531	820365.6486	326078.8881
239	816452.892	327347.7288	532	820376.3732	326069.4328
240	816471.794	326226.5037	533	820376.3732	326060.5973
241	816529.8273	326287.0532	534	820443.8699	326688.2411
242	816538.656	326233.4402	535	820453.325	326367.7925
243	816541.8132	326262.4556	536	820467.8334	326364.0144
244	816542.7777	327299.783	537	820488.0214	326335.6287
245	816550.3533	327354.9751	538	820490.5438	326353.9195
246	816553.5023	327177.0948	539	820506.3134	326328.6822
247	816555.0603	326306.6133	540	820511.9931	326648.5011
248	816561.3912	327091.6178	541	820514.5156	326347.6127
249	816585.3382	326293.9897	542	820515.7768	326663.0038
250	816596.4008	327520.8816	543	820544.1587	326198.7377
251	816600.473	326271.9108	544	820573.8101	326303.4549
252	816618.1715	327360.6523	545	820582.6388	326196.219
253	816618.7898	327370.4374	546	820606.6105	326585.4229
254	816627.602	326262.4556	547	820614.1779	326222.7156

255	816629.2012	327081.8428	548	820615.4391	326559.5559
256	816645.5972	327511.4163	549	820615.4391	326307.8727
257	816657.2451	326263.0853	550	820642.5598	326210.092
258	816665.4308	327069.2291	551	820646.9783	326534.9583
259	816676.7901	326902.703	552	820668.4193	326507.832
260	816687.523	326290.8413	553	820670.95	326211.3613
261	816689.757	327503.2105	554	820691.7645	326208.8326
262	816697.6129	326319.227	555	820698.0707	326109.8025
263	816701.3966	326301.5659	556	820699.9584	326495.2183
264	816721.9226	327500.3719	557	820702.4891	326126.2042
265	816740.5279	327501.3214	558	820704.3769	326496.4777
266	816749.9665	326323.0051	559	820719.5199	326227.1234
267	816766.3708	326282.0057	560	820723.3036	326134.4001
268	816768.8933	326324.2744	561	820732.1323	326248.5726
269	816768.918	327502.9006	562	820737.812	326259.9269
270	816771.4158	326299.0371	563	820757.3652	326251.731
271	816777.722	326251.1013	564	820759.253	326123.0458
272	816779.0244	327129.7886	565	820798.9942	326460.5258
273	816781.4974	327069.2291	566	820807.8229	326491.4302
274	816802.9467	326853.4978	567	820819.1823	326532.4296
275	816813.6795	326251.731	568	820831.7946	326111.6915
276	816815.2787	327502.5808	569	820851.3479	326524.2337
277	816843.3227	326264.9743	570	820855.1316	326416.9977
278	816843.9986	327130.4183	571	820874.0584	326495.2183
279	816853.4373	327507.3184	572	820882.887	326392.4001
280	816859.727	326251.731	573	820894.2381	326392.4001
281	816878.6867	327120.9531	574	820895.4994	326401.2257
282	816882.4705	327088.7893	575	820905.5975	326106.6441
283	816895.0498	326247.3132	576	820925.7773	326404.3841
284	816911.1574	327515.2044	577	820928.308	326420.1461
285	816917.1256	326245.4242	578	820932.7182	326197.4783
286	816928.5014	327520.2419	579	820953.5327	326285.1641
287	816931.9719	327458.7429	580	820964.2573	326418.8868
288	816936.7201	327089.4189	581	820968.041	326434.6588
289	816937.9813	327117.175	582	820973.086	326286.4235
290	816954.0476	327459.0627	583	820993.274	326386.723
291	816954.9709	326238.4877	584	821056.3522	326385.4536
292	816973.6009	327460.3221	585	821070.2258	326432.1401
293	816975.7854	326234.0699			

Załącznik Nr 2 do Zarządzenia
Regionalnego Dyrektora Ochrony Środowiska w Lublinie
z dnia 5 maja 2014 r.

Mapa obszaru Natura 2000 Dolina Górnej Siniocy PLH060086



Załącznik Nr 3 do Zarządzenia
Regionalnego Dyrektora Ochrony Środowiska w Lublinie
z dnia 5 maja 2014 r.

Identyfikacja istniejących i potencjalnych zagrożeń dla zachowania właściwego stanu ochrony siedlisk przyrodniczych oraz gatunków zwierząt i ich siedlisk będących przedmiotami ochrony

Przedmiot ochrony	Zagrożenia i ich opis	
6410 zmiennowilgotne łąki trzęślicowe (<i>Molinion</i>)	Zagrożenia istniejące	Opis zagrożenia
	A02.01 intensyfikacja rolnictwa	Łąki koszone są zbyt nisko, częściej niż raz na rok, w nieodpowiednim okresie i pokos pozostawiany jest zbyt długo na łące. Pozostawienie pokosu wpływa na siedlisko podobnie jako gromadzenie się wojłoku. Łąki podsiewane są również mieszankami szlachetnych traw.
	A02.03 usuwanie trawy pod grunty orne	Stwierdzono w centralnej części doliny usuwanie trawy pod grunty orne. W wyniku tego doprowadzono do całkowitego zniszczenia siedliska.
	A03.03 zaniechanie/brak koszenia	Brak użytkowania łąk (koszenia) prowadzi do sukcesji trzciny pospolitej <i>Phragmites australis</i> oraz wierzb. Gromadzi się również na łąkach wojłok, który prowadzi do zubożenia florystycznego łąk (zanik gatunków światłożądnych o niskich zdolnościach konkurencyjnych).
	K02.01 zmiana składu gatunkowego (sukcesja)	Wkraczanie trzciny pospolitej i wierzb prowadzi do ustępowania gatunków o niskich zdolnościach konkurencyjnych.
	K02.02 nagromadzenie materii organicznej	Gromadzenie się wojłoku prowadzi do zubożenia florystycznego łąk (zanik gatunków światłożądnych o niskich zdolnościach konkurencyjnych).
	J02.01.02 osuszanie terenów morskich, ujściowych, bagiennych	W sąsiedztwie siedlisk funkcjonują rowy melioracyjne, które mogą przyczynić się do odwodnienia terenu, w szczególności przy niesprawnych urządzeniach piętrzących. Udrożniono rów w bezpośrednim sąsiedztwie siedliska.
	B01.01 zalesianie terenów otwartych (drzewa rodzime)	Stwierdzono zalesienia siedliska gatunkami rodzimymi. Zalesienie prowadzi do zmian stosunków wodnych oraz zaniku gatunków o niskich zdolnościach konkurencyjnych.
H02.0 6 rozproszone zanieczyszczenie wód podziemnych	Siedlisko nie znosi zbyt intensywnego nawożenia nawozami sztucznymi jak również	

	z powodu działalności związanej z rolnictwem i leśnictwem A08 nawożenie /nawozy sztuczne	nawozami organicznymi, ponieważ wpływa to na eutrofizację siedliska.
	Zagrożenia potencjalne	Opis zagrożenia
	A02 zmiana sposobu uprawy A06.02 wieloletnie uprawy nierzewne A06.03 produkcja biopaliw B01 zalesianie terenów otwartych E urbanizacja, budownictwo mieszkaniowe i handlowe J02.01.02 osuszanie terenów morskich, ujściowych, bagiennych	Zmiana sposobu uprawy łąk polegająca na wprowadzeniu upraw wieloletnich oraz wierzby energetycznej powoduje całkowite zniszczenie siedliska. Zalesienia terenów łąkowych powoduje całkowite zniszczenie siedliska. Należy ograniczyć możliwość wprowadzania nowych zalesień. Wprowadzanie funkcji zabudowy powoduje zniszczenie siedliska w obrębie obszaru zainwestowania oraz dodatkowo pośrednio wpływa na zmianę stosunków wodnych, w tym głównie odwodnienie sąsiednich terenów. Siedlisko zależne jest od okresowego występowania wysokiego poziomu wód gruntowych. Podejmowane są na terenie ostoi próby udrażniania rowów melioracyjnych, bez jednoczesnej modernizacji urządzeń melioracyjnych, co powoduje jedynie osuszanie terenu i zanik gatunków wilgociolubnych.
	Zagrożenia istniejące	Opis zagrożenia
1617 Starodub łąkowy <i>Ostericum palustre</i>	A02.01 intensyfikacja rolnictwa A02.03 usuwanie trawy pod grunty orne A03.03 zaniechanie / brak koszenia K02.01 zmiana składu gatunkowego (sukcesja) K02.02 nagromadzenie materii organicznej	Łąki koszone są w nieodpowiednim okresie (zbyt wcześnie) co powoduje, że osobniki nie wytwarzają nasion. Pozostawienie pokosu wpływa na siedlisko podobnie jako gromadzenie się wojułku. Łąki podsiewane są również mieszankami szlachetnych traw. Stwierdzono w centralnej części doliny usuwanie trawy pod grunty orne. W wyniku tego zniszczono siedlisko gatunku na znacznej powierzchni. Brak użytkowania łąk (koszenia) prowadzi do sukcesji trzciny pospolitej <i>Phragmites australis</i> oraz wierzb. Gromadzi się również na łąkach wojułki, który prowadzi do ograniczenia liczebności osobników. Wkraczanie trzciny pospolitej i wierzb prowadzi do zmniejszenia liczebności osobników oraz zmniejszenia się liczby osobników generatywnych. Gromadzenie się wojułki prowadzi do liczebności osobników oraz zmniejszenia się liczby osobników generatywnych.

	<p>J02.01.02 osuszanie terenów morskich, ujściowych, bagiennych.</p> <p>B01.01 zalesianie terenów otwartych (drzewa rodzime)</p>	<p>Gatunek zależny od okresowego występowania wysokiego poziomu wód gruntowych. W sąsiedztwie siedlisk gatunku funkcjonują rowy melioracyjne, które mogą przyczynić się do odwodnienia terenu, w szczególności przy niesprawnych urządzeniach piętrzących. Na części obszaru doprowadzono do udrożnienia rowów melioracyjnych, co spowodowało obniżenie poziomu wód gruntowych od 0,5 do 1,5 m.</p> <p>Stwierdzono zalesienia siedliska gatunkami rodzimymi. Zalesienie prowadzi do zmian stosunków wodnych oraz ustępowania gatunku.</p>
	<p>Zagrożenia potencjalne</p> <p>H02.06 rozproszone zanieczyszczenie wód podziemnych z powodu działalności związanej z rolnictwem i leśnictwem A08 nawożenie /nawozy sztuczne/</p> <p>A02 zmiana sposobu uprawy A06.02 wieloletnie uprawy nieдрzewne A06.03 produkcja biopaliw</p> <p>B01 zalesianie terenów otwartych</p> <p>E Urbanizacja, budownictwo mieszkaniowe i handlowe</p> <p>J02.01.02 osuszanie terenów morskich, ujściowych, bagiennych</p>	<p>Opis zagrożenia</p> <p>Siedlisko nie znosi zbyt intensywnego nawożenia nawozami sztucznymi jak również nawozami organicznymi, ponieważ wpływa to na eutrofizację siedliska gatunku.</p> <p>Zmiana sposobu uprawy łąk polegająca na wprowadzeniu upraw wieloletnich oraz wierzby energetycznej powoduje całkowite zniszczenie siedliska gatunku.</p> <p>Zalesienia terenów łąkowych powoduje całkowite zniszczenie siedliska gatunku. Należy ograniczyć możliwość wprowadzania nowych zalesień.</p> <p>Wprowadzanie funkcji zabudowy powoduje zniszczenie siedliska gatunku w obrębie obszaru zainwestowania oraz dodatkowo pośrednio wpływa na zmianę stosunków wodnych, w tym głównie odwodnienie sąsiednich terenów.</p> <p>Gatunek zależny jest od okresowego występowania wysokiego poziomu wód gruntowych. Podejmowane są na terenie ostoi próby udrażniania rowów melioracyjnych, bez jednoczesnej modernizacji urządzeń melioracyjnych, co powoduje jedynie osuszanie terenu i zmniejszenie liczebności gatunku.</p>

	Zagrożenia istniejące	Opis zagrożenia
1059 Modraszek telejus <i>Maculinea teleius</i>	A02.01 intensyfikacja rolnictwa	Łąki koszone są w nieodpowiednim okresie (zbyt wcześnie) co powoduje, że gatunek nie może złożyć jaj lub złożone jaja są niszczone. Pozostawienie pokosu wpływa na siedlisko gatunku podobnie jako gromadzenie się wojłoku. Łąki podsiewane są również mieszankami szlachetnych traw. Powoduje to zmniejszenie liczebności roślin pokarmowych gąsienic.
	A02.03 usuwanie trawy pod grunty orne	Stwierdzono w centralnej części doliny usuwanie trawy pod grunty orne. W wyniku tego zniszczono siedlisko gatunku na znacznej powierzchni.
	A03.03 zaniechanie / brak koszenia	Brak użytkowania łąk (koszenia) prowadzi do sukcesji trzciny pospolitej <i>Phragmites australis</i> oraz wierzb. Gromadzi się również na łąkach wojłok, który prowadzi do ograniczenia liczebności roślin pokarmowych gąsienic.
	K02.01 zmiana składu gatunkowego (sukcesja)	Wkraczanie trzciny pospolitej i wierzb prowadzi do zmniejszenia liczebności rośliny pokarmowe gąsienic a w dalszej konsekwencji zmniejszenia się liczby osobników.
	K02.02 nagromadzenie materii organicznej	Gromadzenie się wojłoku prowadzi do liczebności rośliny pokarmowe gąsienic, a w dalszej konsekwencji zmniejszenia się liczby osobników.
	B01.01 zalesianie terenów otwartych (drzewa rodzime)	Gwałtowne zwiększanie powierzchni zalesienia siedliska gatunkami rodzimymi. Zalesienie prowadzi do zmian stosunków wodnych oraz zmniejszenia liczebności roślin pokarmowych gąsienic.
	J01.01 wypalanie	Wypalanie siedlisk gatunku powoduje niszczenie jaj i gąsienic motyli.
	J02.01.02 osuszanie terenów morskich, ujściowych, bagiennych.	Siedlisko gatunku, w tym głównie roślina pokarmowa gąsienic, zależne od okresowego występowania wysokiego poziomu wód gruntowych. W sąsiedztwie siedlisk gatunku funkcjonują rowy melioracyjne, które mogą przyczynić się do odwodnienia terenu, w szczególności przy niesprawnych urządzeniach piętrzących. Na części obszaru doprowadzono do udrożnienia rowów melioracyjnych, co spowodowało obniżenie poziomu wód gruntowych od 0,5 do 1,5 m

	Zagrożenia potencjalne	Opis zagrożenia
	<p>A02 zmiana sposobu uprawy</p> <p>A06.02 wieloletnie uprawy nieдрzewne</p> <p>A06.03 produkcja biopaliw</p> <p>H02.06 rozproszone zanieczyszczenie wód podziemnych z powodu działalności związanej z rolnictwem i leśnictwem</p> <p>A08 nawożenie /nawozy sztuczne/</p> <p>B01 zalesianie terenów otwartych</p> <p>J03.02.03 zmniejszenie wymiany materiału genetycznego</p> <p>E Urbanizacja, budownictwo mieszkaniowe i handlowe</p> <p>J02.01.02 osuszanie terenów morskich, ujściowych, bagiennych</p>	<p>Zmiana sposobu uprawy łąk polegająca na wprowadzeniu upraw wieloletnich oraz wierzby energetycznej powoduje całkowite zniszczenie siedliska gatunku.</p> <p>Roślina pokarmowa gąsienic nie znosi zbyt intensywnego nawożenia nawozami sztucznymi jak również nawozami organicznymi, ponieważ wpływa to na eutrofizację siedliska gatunku.</p> <p>Zalesienia terenów łąkowych powoduje całkowite zniszczenie siedliska gatunku. Należy ograniczyć możliwość wprowadzania nowych zalesień.</p> <p>Realizacja inwestycji, zmiana sposobu użytkowania łąk, zalesienia, mogą doprowadzić do ograniczenia kontaktów pomiędzy poszczególnymi populacjami.</p> <p>Wprowadzanie funkcji zabudowy powoduje zniszczenie siedliska gatunku w obrębie obszaru zainwestowania oraz dodatkowo pośrednio wpływa na zmianę stosunków wodnych, w tym głównie odwodnienie sąsiednich terenów.</p> <p>Roślina pokarmowa gąsienic zależna jest od okresowego występowania wysokiego poziomu wód gruntowych. Podejmowane są na terenie ostoji próby udrażniania rowów melioracyjnych, bez jednoczesnej modernizacji urządzeń melioracyjnych, co powoduje jedynie osuszanie terenu i zmniejszenie liczebności gatunku.</p>
1061 Modraszek <i>nausitous Maculinea nausitous</i>	<p>Zagrożenia istniejące</p> <p>A02.01 intensyfikacja rolnictwa</p> <p>A02.03 usuwanie trawy pod grunty orne</p>	<p>Opis zagrożenia</p> <p>Łąki koszone są w nieodpowiednim okresie (zbyt wcześnie) co powoduje, że gatunek nie może złożyć jaj lub złożone jaja są niszczone. Pozostawienie pokosu wpływa na siedlisko gatunku podobnie jako gromadzenie się wojłoku. Łąki podsiewane są również mieszankami szlachetnych traw. Powoduje to zmniejszenie liczebności roślin pokarmowych gąsienic.</p> <p>Stwierdzono w centralnej części doliny usuwanie trawy pod grunty orne. W wyniku tego zniszczono siedlisko gatunku na znacznej powierzchni.</p>

	<p>A03.03 zaniechanie / brak koszenia</p> <p>K02.01 zmiana składu gatunkowego (sukcesja)</p> <p>K02.02 nagromadzenie materii organicznej</p> <p>B01.01 zalesianie terenów otwartych (drzewa rodzime)</p> <p>J01.01 wypalanie</p> <p>J02.01.02 osuszanie terenów morskich, ujściowych, bagiennych.</p>	<p>Brak użytkowania łąk (koszenia) prowadzi do sukcesji trzciny pospolitej <i>Phragmites australis</i> oraz wierzb. Gromadzi się również na łąkach wojłok, który prowadzi do ograniczenia liczebności roślin pokarmowych gąsienic.</p> <p>Wkraczanie trzciny pospolitej i wierzb prowadzi do zmniejszenia liczebności rośliny pokarmowe gąsienic a w dalszej konsekwencji zmniejszenia się liczby osobników.</p> <p>Gromadzenie się wojłoku prowadzi do liczebności rośliny pokarmowe gąsienic a w dalszej konsekwencji zmniejszenia się liczby osobników.</p> <p>Stwierdzono zalesienia siedliska gatunkami rodzimymi. Zalesienie prowadzi do zmian stosunków wodnych oraz zmniejszenia liczebności roślin pokarmowych gąsienic..</p> <p>Wypalanie siedlisk gatunku powoduje niszczenie jaj i gąsienic motyli oraz mrówek opiekujących się gąsienicami.</p> <p>Siedlisko gatunku, w tym głównie roślina pokarmowa gąsienic, zależne od okresowego występowania wysokiego poziomu wód gruntowych. W sąsiedztwie siedlisk gatunku funkcjonują rowy melioracyjne, które mogą przyczynić się do odwodnienia terenu, w szczególności przy niesprawnych urządzeniach piętrzących. Na części obszaru doprowadzono do udrożnienia rowów melioracyjnych, co spowodowało obniżenie poziomu wód gruntowych od 0,5 do 1,5 m.</p>
	Zagrożenia potencjalne	Opis zagrożenia
	<p>H02.06 rozproszone zanieczyszczenie wód podziemnych z powodu działalności związanej z rolnictwem i leśnictwem</p> <p>A08 nawożenie /nawozy sztuczne/</p>	<p>Roślina pokarmowa gąsienic nie znosi zbyt intensywnego nawożenia nawozami sztucznymi jak również nawozami organicznymi, ponieważ wpływa to na eutrofizację siedliska gatunku.</p>

	<p>A02 zmiana sposobu uprawy A06.02 wieloletnie uprawy nieдрzewne A06.03 produkcja biopaliw</p> <p>B01 zalesianie terenów otwartych</p> <p>J03.02.03 zmniejszenie wymiany materiału genetycznego</p> <p>E Urbanizacja, budownictwo mieszkaniowe i handlowe</p> <p>J02.01.02 osuszanie terenów morskich, ujściowych, bagiennych</p> <p>A02.01 intensyfikacja rolnictwa</p> <p>A02.03 usuwanie trawy pod grunty orne</p>	<p>Zmiana sposobu uprawy łąk polegająca na wprowadzeniu upraw wieloletnich oraz wierzby energetycznej powoduje całkowite zniszczenie siedliska gatunku.</p> <p>Zalesienia terenów łąkowych powoduje całkowite zniszczenie siedliska gatunku. Należy ograniczyć możliwość wprowadzania nowych zalesień</p> <p>Realizacja inwestycji, zmiana sposobu użytkowania łąk, zalesienia, mogą doprowadzić do ograniczenia kontaktów pomiędzy poszczególnymi populacjami.</p> <p>Wprowadzanie funkcji zabudowy powoduje zniszczenie siedliska gatunku w obrębie obszaru zainwestowania oraz dodatkowo pośrednio wpływa na zmianę stosunków wodnych, w tym głównie odwodnienie sąsiednich terenów.</p> <p>Roślina pokarmowa gąsienic zależna jest od okresowego występowania wysokiego poziomu wód gruntowych. Podejmowane są na terenie ostoji próby udrażniania rowów melioracyjnych, bez jednoczesnej modernizacji urządzeń melioracyjnych, co powoduje jedynie osuszanie terenu i zmniejszenie liczebności gatunku.</p> <p>Łąki koszone są w nieodpowiednim okresie (zbyt wcześnie) co powoduje, że gatunek nie może złożyć jaj lub złożone jaja są niszczone. Pozostawienie pokosu wpływa na siedlisko gatunku podobnie jako gromadzenie się wojłoku. Łąki podsiewane są również mieszankami szlachetnych traw. Powoduje to zmniejszenie liczebności roślin pokarmowych gąsienic.</p> <p>Stwierdzono w centralnej części doliny usuwanie trawy pod grunty orne. W wyniku tego zniszczono siedlisko gatunku na znacznej powierzchni.</p>
--	--	---

	<p>A03.03 zaniechanie / brak koszenia</p> <p>K02.01 zmiana składu gatunkowego (sukcesja)</p> <p>K02.02 nagromadzenie materii organicznej</p> <p>B01.01 zalesianie terenów otwartych (drzewa rodzime)</p> <p>J01.01 wypalanie</p> <p>J02.01.02 osuszanie terenów morskich, ujściowych, bagiennych.</p>	<p>Brak użytkowania łąk (koszenia) prowadzi do sukcesji trzciny pospolitej <i>Phragmites australis</i> oraz wierzb. Gromadzi się również na łąkach wołok, który prowadzi do ograniczenia liczebności roślin pokarmowych gąsienic.</p> <p>Wkraczanie trzciny pospolitej i wierzb prowadzi do zmniejszenia liczebności rośliny pokarmowe gąsienic a w dalszej konsekwencji zmniejszenia się liczby osobników.</p> <p>Gromadzenie się wołoku prowadzi do liczebności rośliny pokarmowe gąsienic a w dalszej konsekwencji zmniejszenia się liczby osobników.</p> <p>Stwierdzono zalesienia siedliska gatunkami rodzimymi. Zalesienie prowadzi do zmian stosunków wodnych oraz zmniejszenia liczebności roślin pokarmowych gąsienic.</p> <p>Wypalanie siedlisk gatunku powoduje niszczenie jaj i gąsienic motyli oraz mrówek opiekujących się gąsienicami.</p> <p>Siedlisko gatunku, w tym głównie roślina pokarmowa gąsienic, zależne od okresowego występowania wysokiego poziomu wód gruntowych. W sąsiedztwie siedlisk gatunku funkcjonują rowy melioracyjne, które mogą przyczynić się do odwodnienia terenu, w szczególności przy niesprawnych urządzeniach piętrzących. Na części obszaru doprowadzono do udrożnienia rowów melioracyjnych, co spowodowało obniżenie poziomu wód gruntowych od 0,5 do 1,5 m.</p>
--	---	--

	Zagrożenia istniejące	Opis zagrożenia
1060 Czerwończyk nieparek <i>Lycaena dispar</i>	A02.01 intensyfikacja rolnictwa	Łąki koszone są w nieodpowiednim okresie (zbyt wcześnie) co powoduje, że gatunek nie może złożyć jaj lub złożone jaja są niszczone. Pozostawienie pokosu wpływa na siedlisko gatunku podobnie jako gromadzenie się wołłoku. Łąki podsiewane są również mieszankami szlachetnych traw. Powoduje to zmniejszenie liczebności roślin pokarmowych gąsienic.
	A02.03 usuwanie trawy pod grunty orne	Stwierdzono w centralnej części doliny usuwanie trawy pod grunty orne. W wyniku tego zniszczono siedlisko gatunku na znacznej powierzchni.
	A03.03 zaniechanie / brak koszenia	Brak użytkowania łąk (koszenia) prowadzi do sukcesji trzciny pospolitej <i>Phragmites australis</i> oraz wierzb. Gromadzi się również na łąkach wołłok, który prowadzi do ograniczenia liczebności roślin pokarmowych gąsienic.
		Wkraczanie trzciny pospolitej i wierzb prowadzi do zmniejszenia liczebności rośliny pokarmowe gąsienic a w dalszej konsekwencji zmniejszenia się liczby osobników.
	K02.01 zmiana składu gatunkowego (sukcesja)	Gromadzenie się wołłoku prowadzi do liczebności rośliny pokarmowe gąsienic a w dalszej konsekwencji zmniejszenia się liczby osobników.
	K02.02 nagromadzenie materii organicznej	Stwierdzono zalesienia siedliska gatunkami rodzimymi. Zalesienie prowadzi do zmian stosunków wodnych oraz zmniejszenia liczebności roślin pokarmowych gąsienic..
	B01.01 zalesianie terenów otwartych (drzewa rodzime)	Wypalanie siedlisk gatunku powoduje niszczenie jaj i gąsienic motyli
J01.01 wypalanie		

	J02.01.02 osuszanie terenów morskich, ujściowych, bagiennych.	Siedlisko gatunku, w tym głównie roślina pokarmowa gąsienic, zależne od okresowego występowania wysokiego poziomu wód gruntowych. W sąsiedztwie siedlisk gatunku funkcjonują rowy melioracyjne, które mogą przyczynić się do odwodnienia terenu, w szczególności przy niesprawnych urządzeniach piętrzących. Na części obszaru doprowadzono do udrożnienia rowów melioracyjnych, co spowodowało obniżenie poziomu wód gruntowych od 0,5 do 1,5 m.
	<p>Zagrożenia potencjalne</p> <p>H02.06 rozproszone zanieczyszczenie wód podziemnych z powodu działalności związanej z rolnictwem i leśnictwem</p> <p>A08 nawożenie /nawozy sztuczne/</p> <p>A02 zmiana sposobu uprawy</p> <p>A06.02 wieloletnie uprawy niedrzewne</p> <p>A06.03 produkcja biopaliw</p> <p>B01 zalesianie terenów otwartych</p> <p>J03.02.03 zmniejszenie wymiany materiału genetycznego</p> <p>E Urbanizacja, budownictwo mieszkaniowe i handlowe</p>	<p>Opis zagrożenia</p> <p>Roślina pokarmowa gąsienic nie znosi zbyt intensywnego nawożenia nawozami sztucznymi jak również nawozami organicznymi, ponieważ wpływa to na eutrofizację siedliska gatunku.</p> <p>Zmiana sposobu uprawy łąk polegająca na wprowadzeniu upraw wieloletnich oraz wierzby energetycznej powoduje całkowite zniszczenie siedliska gatunku.</p> <p>Zalesienia terenów łąkowych powoduje całkowite zniszczenie siedliska gatunku. Należy ograniczyć możliwość wprowadzania nowych zalesień</p> <p>Realizacja inwestycji, zmiana sposobu użytkowania łąk, zalesienia, mogą doprowadzić do ograniczenia kontaktów pomiędzy poszczególnymi populacjami.</p> <p>Wprowadzanie funkcji zabudowy powoduje zniszczenie siedliska gatunku w obrębie obszaru zainwestowania oraz dodatkowo pośrednio wpływa na zmianę stosunków wodnych, w tym głównie odwodnienie sąsiednich terenów.</p>
	J02.01.02 osuszanie terenów morskich, ujściowych, bagiennych	Roślina pokarmowa gąsienic zależna jest od okresowego występowania wysokiego poziomu wód gruntowych. Podejmowane są na terenie ostoi próby udrażniania rowów melioracyjnych, bez jednoczesnej modernizacji urządzeń melioracyjnych, co powoduje jedynie osuszanie terenu i zmniejszenie liczebności gatunku.

	Zagrożenia istniejące	Opis zagrożenia
4038 Czerwończyk fioletek <i>Lycæna helle</i>	A02.01 intensyfikacja rolnictwa	Łąki koszone są w nieodpowiednim okresie (zbyt wcześnie) co powoduje, że gatunek nie może złożyć jaj lub złożone jaja są niszczone. Pozostawienie pokosu wpływa na siedlisko gatunku podobnie jako gromadzenie się wojłoku. Łąki podsiewane są również mieszankami szlachetnych traw. Powoduje to zmniejszenie liczebności roślin pokarmowych gąsienic
	A02.03 usuwanie trawy pod grunty orne	Stwierdzono w centralnej części doliny usuwanie trawy pod grunty orne. W wyniku tego zniszczono siedlisko gatunku na znacznej powierzchni.
	A03.03 zaniechanie / brak koszenia	Brak użytkowania łąk (koszenia) prowadzi do sukcesji trzciny pospolitej <i>Phragmites australis</i> oraz wierzb. Gromadzi się również na łąkach wojłok, który prowadzi do ograniczenia liczebności roślin pokarmowych gąsienic.
	K02.01 zmiana składu gatunkowego (sukcesja)	Wkraczanie trzciny pospolitej i wierzb prowadzi do zmniejszenia liczebności rośliny pokarmowe gąsienic a w dalszej konsekwencji zmniejszenia się liczby osobników.
	K02.02 nagromadzenie materii organicznej	Gromadzenie się wojłoku prowadzi do liczebności rośliny pokarmowe gąsienic a w dalszej konsekwencji zmniejszenia się liczby osobników.
	B01.01 zalesianie terenów otwartych (drzewa rodzime)	Stwierdzono zalesienia siedliska gatunkami rodzimymi. Zalesienie prowadzi do zmian stosunków wodnych oraz zmniejszenia liczebności roślin pokarmowych gąsienic..
	J01.01 wypalanie	Wypalanie siedlisk gatunku powoduje niszczenie jaj i gąsienic motyli.
	J02.01.02 osuszanie terenów morskich, ujściowych, bagiennych.	Siedlisko gatunku, w tym głównie roślina pokarmowa gąsienic, zależne od okresowego występowania wysokiego poziomu wód gruntowych. W sąsiedztwie siedlisk gatunku funkcjonują rowy melioracyjne, które mogą przyczynić się do odwodnienia terenu, w szczególności przy niesprawnych urządzeniach piętrzących. Na części obszaru doprowadzono do udroźnienia rowów melioracyjnych, co spowodowało obniżenie poziomu wód gruntowych od 0,5 do 1,5 m.

	Zagrożenia potencjalne	Opis zagrożenia
	<p>H02.06 rozproszone zanieczyszczenie wód podziemnych z powodu działalności związanej z rolnictwem i leśnictwem A08 nawożenie /nawozy sztuczne/</p> <p>A02 zmiana sposobu uprawy A06.02 wieloletnie uprawy nieдрzewne A06.03 produkcja biopaliw</p> <p>B01 zalesianie terenów otwartych</p> <p>J03.02.03 zmniejszenie wymiany materiału genetycznego</p> <p>E Urbanizacja, budownictwo mieszkaniowe i handlowe</p>	<p>Roślina pokarmowa gąsienic nie znosi zbyt intensywnego nawożenia nawozami sztucznymi jak również nawozami organicznymi, ponieważ wpływa to na eutrofizację siedliska gatunku.</p> <p>Zmiana sposobu uprawy łąk polegająca na wprowadzeniu upraw wieloletnich oraz wierzby energetycznej powoduje całkowite zniszczenie siedliska gatunku.</p> <p>Zalesienia terenów łąkowych powoduje całkowite zniszczenie siedliska gatunku. Należy ograniczyć możliwość wprowadzania nowych zalesień.</p> <p>Realizacja inwestycji, zmiana sposobu użytkowania łąk, zalesienia, mogą doprowadzić do ograniczenia kontaktów pomiędzy poszczególnymi populacjami.</p> <p>Wprowadzanie funkcji zabudowy powoduje zniszczenie siedliska gatunku w obrębie obszaru zainwestowania oraz dodatkowo pośrednio wpływa na zmianę stosunków wodnych, w tym głównie odwodnienie sąsiednich terenów.</p>
	<p>J02.01.02 osuszanie terenów morskich, ujściowych, bagiennych</p>	<p>Roślina pokarmowa gąsienic zależna jest od okresowego występowania wysokiego poziomu wód gruntowych. Podejmowane są na terenie ostoi próby udrażniania rowów melioracyjnych, bez jednoczesnej modernizacji urządzeń melioracyjnych, co powoduje jedynie osuszanie terenu i zmniejszenie liczebności gatunku.</p>

Załącznik Nr 4 do Zarządzenia

Regionalnego Dyrektora Ochrony Środowiska w Lublinie

z dnia 5 maja 2014 r.

Cele działań ochronnych

Przedmiot ochrony	Cel działań ochronnych
6410 zmiennowilgotne łąki trzęślicowe (<i>Molinion</i>)	Utrzymanie lub modyfikacja metod gospodarowania rolniczego. Poprawa stanu siedliska – doprowadzenie do uzyskania oceny siedliska przyrodniczego na poziomie co najmniej U1: - utrzymanie 50-80% powierzchni zajętej przez siedlisko, - zmniejszenie martwej materii do średniej miąższości mniejszej niż 5 cm, - zmniejszenie pokrycia siedliska krzewami i drzewami do maksymalnie 20%, - zmniejszenie powierzchni zajętej przez gatunki ekspansywne do najwyżej 30%.
	Ograniczenie negatywnego oddziaływania obecnego sposobu użytkowania łąk.
	Zabezpieczenie siedliska przed zmianą sposobu użytkowania.
1617 starodub łąkowy <i>Ostericum palustre</i>	Utrzymanie lub modyfikacja metod gospodarowania rolniczego. Przywrócenie warunków w celu uzyskania powierzchni i populacji gatunku na poziomie co najmniej U1 (lub wykonanie kompensacji przyrodniczych dla gatunku): – zagęszczenie osobników generatywnych co najmniej 5 os./ar, - zagęszczenie ogólne osobników co najmniej 20 os./ar
	Ograniczenie negatywnego oddziaływania obecnego sposobu użytkowania łąk.
	Zabezpieczenie siedliska gatunku przed zmianą sposobu użytkowania.
1059 Modraszki telejus <i>Maculinea telejus</i>	Utrzymanie lub modyfikacja metod gospodarowania rolniczego. Uzyskanie powierzchni i populacji gatunku na poziomie FV: - co najmniej 8 os./100m, - co najmniej 1 ha siedliska.
	Ograniczenie negatywnego oddziaływania obecnego sposobu użytkowania łąk.
	Zabezpieczenie siedliska gatunku przed zmianą sposobu użytkowania. Zapewnienie łączności pomiędzy poszczególnymi populacjami.
1061 Modraszki nausitous <i>Maculinea nausitous</i>	Utrzymanie lub modyfikacja metod gospodarowania rolniczego. Uzyskanie powierzchni i populacji gatunku na poziomie FV: - co najmniej 4 os./100m, - co najmniej 1 ha siedliska.
	Ograniczenie negatywnego oddziaływania obecnego sposobu użytkowania łąk.
	Zabezpieczenie siedliska gatunku przed zmianą sposobu użytkowania. Zapewnienie łączności pomiędzy poszczególnymi populacjami.
1060 Czerwończyk nieparek <i>Lycaena dispar</i>	Utrzymanie lub modyfikacja metod gospodarowania rolniczego. Uzyskanie powierzchni i populacji gatunku na poziomie FV: - co najmniej 4 os./100m, - co najmniej 0,2 ha siedliska.
	Ograniczenie negatywnego oddziaływania obecnego sposobu użytkowania łąk

	Zabezpieczenie siedliska gatunku przed zmianą sposobu użytkowania
	Zapewnienie łączności pomiędzy poszczególnymi populacjami.
4038 Czerwończyk fioletek <i>Lycaena helle</i>	Utrzymanie lub modyfikacja metod gospodarowania rolniczego. Uzyskanie powierzchni i populacji gatunku na poziomie FV: - co najmniej 4 os./100m, - co najmniej 0,2 ha siedliska.
	Ograniczenie negatywnego oddziaływania obecnego sposobu użytkowania łąk.
	Zabezpieczenie siedliska gatunku przed zmianą sposobu użytkowania.
	Zapewnienie łączności pomiędzy poszczególnymi populacjami.

Załącznik Nr 5 do Zarządzenia

Regionalnego Dyrektora Ochrony Środowiska w Lublinie

z dnia 5 maja 2014 r.

Działania ochronne ze wskazaniem podmiotów odpowiedzialnych za ich wykonanie i obszarów ich wdrażania

Przedmiot ochrony	Działania ochronne	Obszar wdrażania	Podmiot odpowiedzialny za wdrażanie
6410 zmienneowilgotne łąki trzęślicowe (<i>Molinion</i>)	Działania dotyczące ochrony czynnej siedlisk przyrodniczych, gatunków roślin i zwierząt oraz ich siedlisk		
	Brak działań		
	Działania związane z utrzymaniem lub modyfikacją metod gospodarowania		
	<i>obligatoryjne:</i>		
	Ekstensywne użytkowanie kośne trwałych użytków zielonych	obręb Miączyn: 1/23, 825, 860/3, 860/4, 860/5, 860/6, 861/1, 861/2, 1015, 1016/1-4, 1017, 1020, 1021, 1026/1, 1026/2, 1030	Właściciel lub posiadacz obszaru
	Utrzymanie powierzchni siedlisk przyrodniczych stanowiących przedmiot ochrony, położonych na trwałych użytkach zielonych (np. zabezpieczenie siedlisk przed zaoraniem czy zalesieniem)	obręb Miączyn: 1/23, 825, 860/3, 860/4, 860/5, 860/6, 861/1, 861/2, 1015, 1016/1-4, 1017, 1020, 1021, 1026/1, 1026/2, 1030	Właściciel lub posiadacz obszaru
	<i>fakultatywne:</i>		
	Użytkowanie zgodnie z wymogami odpowiedniego pakietu rolnośrodowiskowego w ramach obowiązującego PROW, ukierunkowanego na ochronę siedliska przyrodniczego Inne wymagania zgodnie z programem rolnośrodowiskowym lub umową z RDOŚ na prowadzenia działań ochronnych)	Obręb Miączyn: 1/23, 825, 860/3, 860/4, 860/5, 860/6, 861/1, 861/2, 1015, 1016/1-4, 1017, 1020, 1021, 1026/1, 1026/2, 1030	Właściciel lub posiadacz obszaru <i>na podstawie umowy zawartej z organem sprawującym nadzór nad obszarem (RDOŚ w Lublinie), lub na podstawie zobowiązania podjętego w związku z korzystaniem z programów wsparcia z tytułu dochodowości</i>
Działania dotyczące monitoringu realizacji działań ochronnych			
Monitorowanie stanu siedliska (zgodnie z metodyką monitoringu siedliska opracowaną przez GIOŚ w zakresie wskaźników kardynalnych)	Obręb Miączyn: 860/3, 860/4, 860/5, 860/6, 861/1, 861/2, 1015, 1016/1-4, 1017,	Regionalna Dyrekcja Ochrony Środowiska w Lublinie	

	obejmujących: powierzchnię siedliska, uwilgotnienie, wkraczanie gatunków ekspansywnych)		
	Uzupełnienie stanu wiedzy o przedmiocie ochrony		
	Brak działań		
	Działania dotyczące ochrony czynnej siedlisk przyrodniczych, gatunków roślin i zwierząt oraz ich siedlisk		
	Brak działań		
	Działania związane z utrzymaniem lub modyfikacją metod gospodarowania		
	<i>obligatoryjne:</i>		
1617 Starodub łąkowy <i>Ostericum palustre</i>	Ekstensywne użytkowanie kośne trwałych użytków zielonych	<u>Obwód Cześniaki:</u> 502-507, 508-511, 512-513, 514-517, 530, 532-538, 833, 546- 554, 573-576, 579-581, 581, 582, 583, 585, 586, 601-604, 605, 606-611, 612, 613, 615-624, 625- 627, 628-630, 631-634, 635, 838-841, 648-650, 651, 652, 653, 655-657, 662-667, 670, 673, 684, 685-690, 691-696, 697, 704, 710-716, 718-725, 726-728, 729-735, 737, 830, 835-843, <u>Obwód Horyszów Polski:</u> 1165, 1166, 1167, 1169/2, 1170, 1171, 1173-1178, 1180, 1181-82, 1184/1, 1186-1188, 1189/3, 1189/4, 1189/6, 1193-1196, 1200., 1201, 1202/1, 1202/2, 1203, 1203/1, 1205-1207 <u>Obwód Kolonia Niewirków:</u> 80-88, 89-96, 97-99, 100- 102, 103-119, 141-154, 155-158, 179, 182, 183 <u>Obwód Miączyn:</u> 1/14, 1/15, 1/16, 1/17, 1/22, 1/23, 826, 827/1-4, 860/3-6, 861/1, 861/2, 862-4, 863, 865, 865, 871-72, 876, 877, 878, 1009, 1010, 1011, 1012/1- 3, 1013/3-1014/1, 1014/1-2, 1015, 1016/4, 1017, 1020, 1021, 1022, 1024, 1044, 1026/1-2, 1026/1-3, 1028, 1032, 1034, 1045, <u>Obwód Niewirków:</u> 359- 362, 367-370, 458, 466,	Właściciel lub posiadacz obszaru

	467, 468, 469, 521, 522-523, 592-594	
Utrzymanie powierzchni siedlisk przyrodniczych stanowiących przedmiot ochrony, położonych na trwałych użytkach zielonych (np. zabezpieczenie siedlisk przed zaoraniem czy zalesieniem)	<p><u>Obwód Cześniaki:</u> 502-507, 508-511, 512-513, 514-517, 530, 532-538, 833, 546-554, 573-576, 579-581, 581, 582, 583, 585, 586, 601-604, 605, 606-611, 612, 613, 615-624, 625-627, 628-630, 631-634, 635, 838-841, 648-650, 651, 652, 653, 655-657, 662-667, 670, 673, 684, 685-690, 691-696, 697, 704, 710-716, 718-725, 726-728, 729-735, 737, 830, 835-843,</p> <p><u>Obwód Horyszów Polski:</u> 1165, 1166, 1167, 1169/2, 1170, 1171, 1173-1178, 1180, 1181-82, 1184/1, 1186-1188, 1189/3, 1189/4, 1189/6, 1193-1196, 1200,, 1201, 1202/1, 1202/2, 1203, 1203/1, 1205-1207</p> <p><u>Obwód Kolonia Niewirków:</u> 80-88, 89-96, 97-99, 100-102, 103-119, 141-154, 155-158, 179, 182, 183</p> <p><u>Obwód Miączyn:</u> 1/14, 1/15, 1/16, 1/17, 1/22, 1/23, 826, 827/1-4, 860/3-6, 861/1, 861/2, 862-4, 863, 865, 865, 871-72, 876, 877, 878, 1009, 1010, 1011, 1012/1-3, 1013/3-1014/1, 1014/1-2, 1015, 1016/4, 1017, 1020, 1021, 1022, 1024, 1044, 1026/1-2, 1026/1-3, 1028, 1032, 1034, 1045,</p> <p><u>Obwód Niewirków:</u> 359-362, 367-370, 458, 466, 467, 468, 469, 521, 522-523, 592-594</p>	Właściciel lub posiadacz obszaru
<i>fakultatywne:</i>		
Użytkowanie zgodnie z wymogami odpowiedniego pakietu rolnośrodowiskowego w ramach obowiązującego PROW, ukierunkowanego na ochronę siedliska	<p><u>Obwód Cześniaki:</u> 502-507, 508-511, 512-513, 514-517, 530, 532-538, 833, 546-554, 573-576, 579-581, 581, 582, 583, 585, 586, 601-604, 605, 606-611, 612, 613, 615-624, 625-</p>	Właściciel lub posiadacz obszaru <i>na podstawie umowy zawartej z organem sprawującym nadzór nad obszarem (RDOŚ w</i>

	<p>gatunku</p> <p>Inne wymagania zgodnie z programem rolnośrodowiskowym lub umową z RDOŚ na prowadzenia działań ochronnych)</p>	<p>627, 628-630, 631-634, 635, 838-841, 648-650, 651, 652, 653, 655-657, 662-667, 670, 673, 684, 685-690, 691-696, 697, 704, 710-716, 718-725, 726-728, 729-735, 737, 830, 835-843,</p> <p><u>Obwód Horyszów Polski:</u> 1165, 1166, 1167, 1169/2, 1170, 1171, 1173-1178, 1180, 1181-82, 1184/1, 1186-1188, 1189/3, 1189/4, 1189/6, 1193-1196, 1200,, 1201, 1202/1, 1202/2, 1203, 1203/1, 1205-1207</p> <p><u>Obwód Kolonia Niewirków:</u> 80-88, 89-96, 97-99, 100-102, 103-119, 141-154, 155-158, 179, 182, 183</p> <p><u>Obwód Miączyn:</u> 1/14, 1/15, 1/16, 1/17, 1/22, 1/23, 826, 827/1-4, 860/3-6, 861/1, 861/2, 862-4, 863, 865, 865, 871-72, 876, 877, 878, 1009, 1010, 1011, 1012/1-3, 1013/3-1014/1, 1014/1-2, 1015, 1016/4, 1017,1020, 1021, 1022, 1024, 1044,1026/1-2, 1026/1-3, 1028, 1032, 1034, 1045,</p> <p><u>Obwód Niewirków:</u> 359-362, 367-370, 458, 466, 467, 468, 469, 521, 522-523, 592-594</p>	<p><i>Lublinie), lub na podstawie zobowiązania podjętego w związku z korzystaniem z programów wsparcia z tytułu dochodowości</i></p>
Działania dotyczące monitoringu realizacji działań ochronnych			
	<p>Monitorowanie stanu siedlisk gatunku stanowisk:</p> <p>1) d8af, 2) 2966, 3) beeb 4) e8df 5) 5f5a 6) de91 7) 5397 8) e558 9) f6f8 10) 3c4f (Zgodnie z metodyką monitoringu siedliska</p>	<p>Obwód Kolonia Niewirków: 91, Obwód Niewirków: 467, 592-4, Obwód Czeźniki: 507-509, 663-665, 737, Obwód Horyszów Polski: 1176-77, Obwód Miączyn: 1/14, 1032,</p>	<p>Regionalna Dyrekcja Ochrony Środowiska w Lublinie</p>

	opracowaną przez GIOŚ w zakresie wskaźników kardynalnych obejmujących: powierzchnię siedliska, uwilgotnienie, wkraczanie gatunków ekspansywnych)		
	Uzupełnienie stanu wiedzy o przedmiocie ochrony		
	Brak działań		
	Działania dotyczące ochrony czynnej siedlisk przyrodniczych, gatunków roślin i zwierząt oraz ich siedlisk		
	Brak działań		
	Działania związane z utrzymaniem lub modyfikacją metod gospodarowania		
	<i>obligatoryjne:</i>		
	Ekstensywne użytkowanie kośne trwałych użytków zielonych	Obręb Kolonia Niewirków: 97-100, 120-125, Obręb Horyszów Polski: 1173-1175, 1167, Obręb Miaczyn: 1/11, 1/14, 1/15, 1/22, 1/23, 825, 860/3-6, 863, 864, 869-871, 876-878, 1014-1017, 1024, 1034,1036, 1044, Obręb Niewirków: 359-361, 367-368	Właściciel lub posiadacz obszaru
	Utrzymanie powierzchni siedlisk przyrodniczych stanowiących przedmiot ochrony, położonych na trwałych użytkach zielonych (np. zabezpieczenie siedlisk przed zaoraniem czy zalesieniem)	Obręb Kolonia Niewirków: 97-100, 120-125, Obręb Horyszów Polski: 1173-1175, 1167, Obręb Miaczyn: 1/11, 1/14, 1/15, 1/22, 1/23, 825, 860/3-6, 863, 864, 869-871, 876-878, 1014-1017, 1024, 1034,1036, 1044, Obręb Niewirków: 359-361, 367-368	Właściciel lub posiadacz obszaru
	<i>fakultatywne:</i>		
	Użytkowanie zgodnie z wymogami odpowiedniego pakietu rolnośrodowiskowego w ramach obowiązującego PROW, ukierunkowanego na ochronę siedliska gatunku Inne wymagania zgodnie z programem	Obręb Kolonia Niewirków: 97-100, 120-125, Obręb Horyszów Polski: 1173-1175, 1167, Obręb Miaczyn: 1/11, 1/14, 1/15, 1/22, 1/23, 825, 860/3-6, 863, 864, 869-871, 876-878, 1014-1017, 1024, 1034,1036, 1044,	Właściciel lub posiadacz obszaru <i>na podstawie umowy zawartej z organem sprawującym nadzór nad obszarem (RDOŚ w Lublinie), lub na podstawie zobowiązania podjętego w związku z</i>

1061

Modraszek naustitous

	rolnośrodowiskowym lub umową z RDOŚ na prowadzenia działań ochronnych)	Obręb Niewirków: 359-361, 367-368	<i>korzystaniem z programów wsparcia z tytułu dochodowości</i>
	Działania dotyczące monitoringu realizacji działań ochronnych		
	Monitorowanie stanu gatunku (zgodnie z metodyką monitoringu siedliska opracowaną przez GIOŚ w zakresie wskaźników kardynalnych obejmujących: powierzchnię siedliska, uwilgotnienie, wkraczanie gatunków ekspansywnych)	Obręb Miączyn: 1/11, 1/14, 1/15, 1/22, 1/23, 825, 860/3-6, 863, 864, 869-871, 876-878, 1011,	Regionalna Dyrekcja ochrony Środowiska w Lublinie
	Uzupełnienie stanu wiedzy o przedmiocie ochrony		
	Brak działań		
	Działania dotyczące ochrony czynnej siedlisk przyrodniczych, gatunków roślin i zwierząt oraz ich siedlisk		
	Brak działań		
	Działania związane z utrzymaniem lub modyfikacją metod gospodarowania		
	<i>obligatoryjne:</i>		
	Ekstensywne użytkowanie kośne trwałych użytków zielonych	obręb Miączyn: 1/23, 825, 860/3, 860/4, 860/5, 860/6, 861/1, 861/2, 1015, 1016/1-4, 1017, 1020, 1021, 1026/1, 1026/2, 1030	Właściciel lub posiadacz obszaru
	Utrzymanie powierzchni siedlisk przyrodniczych stanowiących przedmiot ochrony, położonych na trwałych użytkach zielonych (np. zabezpieczenie siedlisk przed zaoraniem czy zalesieniem)	obręb Miączyn: 1/23, 825, 860/3, 860/4, 860/5, 860/6, 861/1, 861/2, 1015, 1016/1-4, 1017, 1020, 1021, 1026/1, 1026/2, 1030	Właściciel lub posiadacz obszaru
	<i>fakultatywne:</i>		
	Użytkowanie zgodnie z wymogami odpowiedniego pakietu rolnośrodowiskowego w ramach obowiązującego PROW, ukierunkowanego na ochronę siedliska gatunku Inne wymagania zgodnie z programem rolnośrodowiskowym lub umową z RDOŚ na prowadzenia działań ochronnych)	Obręb Miączyn: 1/23, 825, 860/3, 860/4, 860/5, 860/6, 861/1, 861/2, 1015, 1016/1-4, 1017, 1020, 1021, 1026/1, 1026/2, 1030	Właściciel lub posiadacz obszaru <i>na podstawie umowy zawartej z organem sprawującym nadzór nad obszarem (RDOŚ w Lublinie), lub na podstawie zobowiązania podjętego w związku z korzystaniem z programów wsparcia z tytułu dochodowości</i>
1059 Modraszek telejus <i>Maculinea teleius</i>			

	Działania dotyczące monitoringu realizacji działań ochronnych		
	Monitorowanie stanu gatunku (zgodnie z metodyką monitoringu siedliska opracowaną przez GIOŚ w zakresie wskaźników kardynalnych obejmujących: powierzchnię siedliska, uwilgotnienie, wkraczanie gatunków ekspansywnych)	Obręb Miączyn: 860/3, 860/4, 860/5, 860/6, 861/1, 861/2, 1015, 1016/1-4, 1017,	Regionalna Dyrekcja ochrony Środowiska w Lublinie
	Uzupełnienie stanu wiedzy o przedmiocie ochrony		
	Brak działań		
4038 Czerwończyk fioletek <i>Lycaena helle</i>	Działania dotyczące ochrony czynnej siedlisk przyrodniczych, gatunków roślin i zwierząt oraz ich siedlisk		
	Brak działań		
	Działania związane z utrzymaniem lub modyfikacją metod gospodarowania		
	<i>obligatoryjne:</i>		
	Ekstensywne użytkowanie kośne trwałych użytków zielonych	Obręb Kolonia Niewirków: 137, 114-119, 141, Obręb Niewirków: 467-9, 515, 516, 627	Właściciel lub posiadacz obszaru
	Utrzymanie powierzchni siedlisk przyrodniczych stanowiących przedmiot ochrony, położonych na trwałych użytkach zielonych (np. zabezpieczenie siedlisk przed zaoraniem czy zalesieniem)	Obręb Kolonia Niewirków: 137, 114-119, 141, Obręb Niewirków: 467-9, 515, 516, 627	Właściciel lub posiadacz obszaru
	<i>fakultatywne:</i>		
Użytkowanie zgodnie z wymogami odpowiedniego pakietu rolnośrodowiskowego w ramach obowiązującego PROW, ukierunkowanego na ochronę siedliska gatunku. Inne wymagania zgodnie z programem rolnośrodowiskowym lub umową z RDOŚ na prowadzenia działań ochronnych)	Obręb Kolonia Niewirków: 137, 114-119, 141, Obręb Niewirków: 467-9, 515, 516, 627	Właściciel lub posiadacz obszaru <i>na podstawie umowy zawartej z organem sprawującym nadzór nad obszarem (RDOŚ w Lublinie), lub na podstawie zobowiązania podjętego w związku z korzystaniem z programów wsparcia z tytułu dochodowości</i>	
Eachowanie osłony przed wiatrem (na działkach silnie zakrzaczonych zalecane wycięcie ich z	Obręb Kolonia Niewirków: 137, 114-119, 141,	Właściciel lub posiadacz obszaru <i>na podstawie umowy</i>	

	zachowaniem pojedynczych zakrzewień lub ich rzędów wzdłuż stanowisk gatunku)	Obwód Niewirków: 467-9, 515, 516, 627	<i>zawartej z organem sprawującym nadzór nad obszarem (RDOŚ w Lublinie), lub na podstawie zobowiązania podjętego w związku z korzystaniem z programów wsparcia z tytułu dochodowości</i>
Działania dotyczące monitoringu realizacji działań ochronnych			
	Monitorowanie stanu gatunku (zgodnie z metodyką monitoringu siedliska opracowaną przez GIOŚ w zakresie wskaźników kardynalnych obejmujących: powierzchnię siedliska, uwilgotnienie, wkraczanie gatunków ekspansywnych)	Obwód Czeźniki: 737467-9, 515, 516, 627	Regionalna Dyrekcja Ochrony Środowiska w Lublinie
Uzupełnienie stanu wiedzy o przedmiocie ochrony			
Brak działań			