

**„ZARZĄDZENIE
REGIONALNEGO DYREKTORA OCHRONY ŚRODOWISKA W LUBLINIE**

z dnia 2021 r.

**w sprawie ustanowienia planu zadań ochronnych
dla obszaru Natura 2000 Serniawy PLH060057**

Na podstawie art. 28 ust. 5 ustawy z dnia 16 kwietnia 2004 r. o ochronie przyrody (Dz. U. z 2020 r. poz. 55, 471, 1378) zarządza się, co następuje:

§ 1. 1. Ustanawia się plan zadań ochronnych dla obszaru Natura 2000 Serniawy PLH060057 zwanego dalej „obszarem Natura 2000”.

2. Plan zadań ochronnych obejmuje cały obszar Natura 2000.

§ 2. Opis granic obszaru Natura 2000 zawiera załącznik nr 1 do zarządzenia.

§ 3. Mapę obszaru Natura 2000 stanowi załącznik nr 2 do zarządzenia.

§ 4. Identyfikację istniejących i potencjalnych zagrożeń dla zachowania właściwego stanu ochrony siedliska przyrodniczego, będącego przedmiotem ochrony, zawiera załącznik nr 3 do zarządzenia.

§ 5. Cele działań ochronnych określa załącznik nr 4 do zarządzenia.

§ 6. 1. Działania ochronne ze wskazaniem podmiotów odpowiedzialnych za ich wykonanie i obszarów ich wdrażania określa załącznik nr 5 do zarządzenia.

§ 7. Zarządzenie wchodzi w życie po upływie 14 dni od dnia ogłoszenia.

Regionalny Dyrektor
Ochrony Środowiska
w Lublinie

Arkadiusz Iwaniuk

**Opis granic obszaru Natura 2000 Serniawy PLH060057 w postaci współrzędnych
geograficznych punktów załamania granic [PL-1992]**

Lp.	X	Y
1	393352,27	803452,90
2	393353,30	803811,13
3	393357,37	803504,73
4	393359,50	803536,12
5	393363,13	803756,11
6	393363,94	803781,13
7	393364,12	803416,71
8	393369,67	803742,47
9	393374,00	803563,04
10	393374,08	803698,39
11	393383,24	803638,57
12	393383,38	803397,67
13	393383,99	803601,69
14	393387,48	803581,50
15	393388,44	803653,13
16	393417,00	803819,22
17	393423,27	803820,01
18	393486,62	803828,06
19	393498,26	804033,64
20	393514,21	803975,72
21	393518,97	803943,59
22	393520,23	803935,10
23	393535,16	803886,36
24	393548,42	803835,65
25	393548,70	803844,55
26	393550,08	803840,28
27	393551,46	803836,02
28	393574,87	803511,98
29	393577,24	803513,93
30	393579,88	803412,29
31	393582,84	803412,50
32	393598,52	803520,42
33	393631,82	803524,01
34	393638,32	803577,04
35	393638,77	803498,91
36	393645,36	803560,58
37	393647,90	803586,47

38	393649,70	803491,20
39	393657,64	803480,14
40	393666,84	803546,90
41	393667,84	803482,00
42	393672,73	803491,26
43	393673,64	803591,48
44	393676,85	804048,32
45	393680,20	803507,77
46	393682,70	803601,19
47	393685,04	803498,26
48	393693,14	803549,47
49	393694,96	803601,78
50	393718,85	803589,48
51	393733,14	803591,13
52	393748,79	803585,66
53	393759,31	803577,83
54	393782,52	803592,53
55	393800,00	803590,74
56	393802,54	804056,14
57	393809,71	803575,66
58	393815,03	803567,41
59	393815,64	804057,41
60	393830,32	803570,22
61	393851,86	803579,91
62	393883,83	803573,97
63	393889,98	803576,36
64	393920,39	803616,79
65	393924,75	804067,98
66	393956,54	803663,21
67	393963,21	803693,20
68	393970,36	803716,87
69	393980,28	803712,69
70	393995,07	803718,42
71	394015,36	803738,66
72	394028,84	803743,62
73	394043,80	803747,79
74	394050,43	804079,89
75	394062,97	803768,42

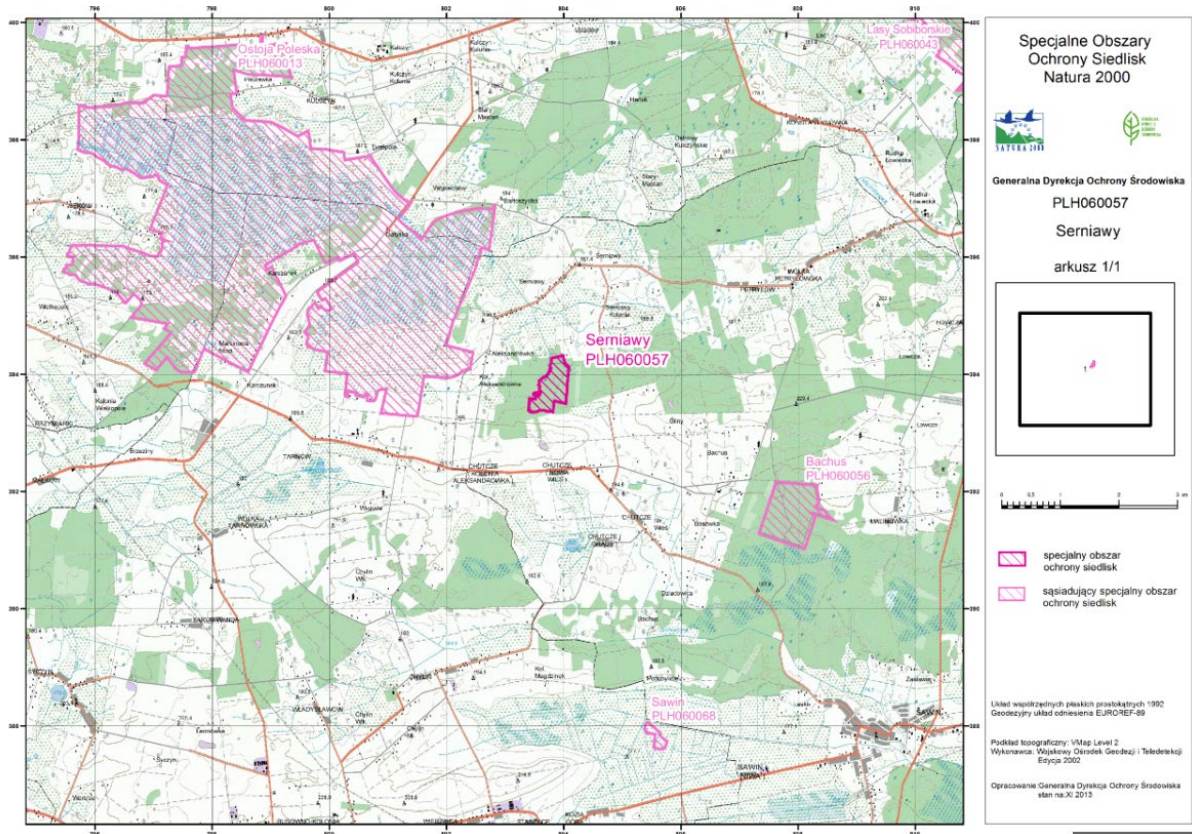
Konsultacje społeczne

76	394069,02	804081,92
77	394074,40	803765,24
78	394076,29	804082,72
79	394080,25	804083,15
80	394082,23	804083,38
81	394094,63	803766,46
82	394098,91	803773,59
83	394101,24	803777,47
84	394103,56	803781,34
85	394117,36	803774,59
86	394126,86	804088,27
87	394143,54	803761,77
88	394153,63	804061,07

89	394161,53	804048,26
90	394171,15	804034,64
91	394199,92	804021,26
92	394204,86	803784,87
93	394214,46	803786,59
94	394258,08	803999,61
95	394275,09	803785,49
96	394284,59	803828,27
97	394284,93	803829,82
98	394285,27	803831,36
99	394319,33	803984,68
100	393352,27	803452,90

Załącznik nr 2 do zarządzenia
Regionalnego Dyrektora Ochrony Środowiska
w Lublinie z dnia 2021 r.

Mapa obszaru Natura 2000 Serniawy PLH060057



Załącznik nr 3 do zarządzenia
Regionalnego Dyrektora Ochrony Środowiska
w Lublinie z dnia..... 2021 r.

Identyfikacja istniejących i potencjalnych zagrożeń dla zachowania właściwego stanu ochrony siedliska przyrodniczego będącego przedmiotem ochrony

Lp.	Przedmiot ochrony	Zagrożenia		Opis zagrożenia
		istniejące	potencjalne	
1.	9170 Grąd środkowoeuropejski i subkontynentalny (<i>Galio-Carpinetum, Tilio-Carpinetum</i>)		L10 Inne naturalne katastrofy	Szkody powodowane przez czynniki abiotyczne: wiatrolomy, okiść, przymrozki. Zagrożenie w przypadku wielkopowierzchniowych szkód.

Załącznik nr 4 do zarządzenia
Regionalnego Dyrektora Ochrony Środowiska
w Lublinie z dnia..... 2021r.

Cele działań ochronnych

Lp.	Przedmiot ochrony	Cele działań ochronnych
1.	9170 Grąd środkowoeuropejski i subkontynentalny (<i>Galio-Carpinetum, Tilio-Carpinetum</i>)	Zachowanie siedliska w stanie właściwym FV na powierzchni minimum 28,57 ha

Załącznik nr 5 do zarządzenia
Regionalnego Dyrektora Ochrony Środowiska
w Lublinie z dnia 2021r.

**Działania ochronne ze wskazaniem podmiotów odpowiedzialnych za ich wykonanie
i obszarów ich wdrażania**

Lp.	Przedmiot ochrony	Działania ochronne	Obszar wdrażania	Przedmiot odpowiedzialny za wykonanie
Działania związane z ochroną bierną				
1.	9170 Grąd środkowoeuropejski i subkontynentalny (<i>Galio-Carpinetum</i> , <i>Tilio-Carpinetum</i>)	Utrzymanie dotychczasowej formy użytkowania. Kontrola stanu zachowania. Okres obowiązywania PZO.	Cały obszar Natura 2000 Serniawy	RDOŚ w Lublinie
Dotyczące uzupełnienia stanu wiedzy o przedmiotach ochrony i uwarunkowaniach ich ochrony				
1.	9170 Grąd środkowoeuropejski i subkontynentalny (<i>Galio-Carpinetum</i> , <i>Tilio-Carpinetum</i>)	Monitoring stanu zachowania siedliska przyrodniczego 9170 - grąd środkowoeuropejski i subkontynentalny (<i>Galio-Carpinetum</i> , <i>Tilio-Carpinetum</i>). Działania należy prowadzić w oparciu o metodykę PMS GIOŚ. Monitoring należy wykonywać jeden raz w trakcie obowiązywania PZO.	Transekt Początek: N 51 19 43,2 E 23 21 43,4 Środek: N 51 19 45,7 E 23 21 40,9 Koniec: N 51 19 48,4 E 23 21 43,7	RDOŚ w Lublinie

**UZASADNIENIE do zarządzenia
Regionalnego Dyrektora Ochrony Środowiska w Lublinie z dnia
w sprawie ustanowienia planu zadań ochronnych obszaru Natura 2000
Serniawy PLH060057**

Zgodnie z art. 28 ust. 1 ustawy z dnia 16 kwietnia 2004 roku o ochronie przyrody (Dz. U. z 2020 r. poz. 55, 471, 1378) sprawujący nadzór nad obszarem Natura 2000 sporządza plan zadań ochronnych dla obszaru Natura 2000. Plan zadań ochronnych sporządzany jest na 10 lat.

Zgodnie z art. 28 ust. 5 Regionalny Dyrektor Ochrony Środowiska ustanawia, w drodze aktu prawa miejscowego, w formie zarządzenia, plan zadań ochronnych dla obszaru Natura 2000 kierując się koniecznością utrzymania i przywracania do właściwego stanu ochrony siedlisk przyrodniczych oraz gatunków roślin i zwierząt, dla których wyznaczono obszar Natura 2000. Pierwszy projekt sporządza się w terminie 6 lat od dnia zatwierdzenia obszaru przez Komisję Europejską jako obszaru mającego znaczenie dla Wspólnoty.

Zgodnie z art. 28 ust. 10 ustawy o ochronie przyrody plan zadań ochronnych dla obszaru Natura 2000 zawiera:

- 1) opis granic obszaru i mapę obszaru Natura 2000;
- 2) identyfikację istniejących i potencjalnych zagrożeń dla zachowania właściwego stanu ochrony siedlisk przyrodniczych oraz gatunków zwierząt i roślin i ich siedlisk będących przedmiotami ochrony;
- 3) cele działań ochronnych;
- 4) określenie działań ochronnych ze wskazaniem podmiotów odpowiedzialnych za ich wykonanie i obszarów ich wdrażania, w tym w szczególności działań dotyczących:
 - a. ochrony czynnej siedlisk przyrodniczych, gatunków roślin i zwierząt oraz ich siedlisk,
 - b. monitoringu stanu przedmiotów ochrony oraz monitoringu realizacji celów, o których mowa w pkt 3,
 - c. uzupełnienie stanu wiedzy o przedmiotach ochrony i uwarunkowania ich ochrony;
- 5) wskazania do zmian w istniejących studiach uwarunkowań i kierunków zagospodarowania przestrzennego gmin, miejscowych planach zagospodarowania przestrzennego, planach zagospodarowania przestrzennego województw oraz planach zagospodarowania przestrzennego morskich wód wewnętrznych, morza terytorialnego i wyłącznej strefy ekonomicznej dotyczące eliminacji lub ograniczenia zagrożeń wewnętrznych lub zewnętrznych, jeżeli są niezbędne dla utrzymania lub odtworzenia właściwego stanu ochrony siedlisk przyrodniczych oraz gatunków roślin i zwierząt, dla których ochrony wyznaczono obszar Natura 2000;
- 6) wskazanie terminu sporządzenia, w razie potrzeby, planu ochrony dla części lub całości obszaru (art. 28 ust. 10 ustawy o ochronie przyrody).

Tryb sporządzania projektu planu i zakres prac na potrzeby sporządzania projektu planu zadań ochronnych określa rozporządzenie Ministra Środowiska z dnia 17 lutego 2010 r. w sprawie sporządzania projektu planu zadań ochronnych dla obszaru Natura 2000 (Dz. U. z 2010 Nr 34, poz. 186 ze zm.).

Sporządzający projekt planu zadań ochronnych umożliwia zainteresowanym osobom i podmiotom prowadzącym działalność w obrębie siedlisk przyrodniczych i siedlisk gatunków, dla których ochrony wyznaczono obszar Natura 2000, udział w pracach związanych ze sporządzeniem tego projektu oraz zapewnia możliwość udziału społeczeństwa, na zasadach i w trybie określonym w ustawie z dnia 3 października 2008 r. o udostępnianiu informacji o środowisku i jego ochronie, udziale społeczeństwa w ochronie środowiska oraz o ocenach oddziaływania na środowisko (t.j. [Dz.U.2021.247](#)), w postępowaniu, którego przedmiotem jest sporządzenie projektu (art. 28 ust. 3 i ust. 4 ustawy o ochronie przyrody).

Obszar Natura 2000 Serniawy PLH060057 został wyznaczony w związku z wypełnianiem zobowiązań Polski wynikających z Dyrektywy Rady 92/43/EWG z dnia 21 maja 1992 r. w sprawie ochrony siedlisk przyrodniczych oraz dzikiej fauny i flory (Dz.U.UE.L.206/7 z dnia 22 lipca 1992 r.) i zatwierdzony jako obszar o znaczeniu dla Wspólnoty (OZW) w 2011 r. Decyzją Komisji Europejskiej z dnia 10 stycznia 2011 r. w sprawie przyjęcia na mocy Dyrektywy Rady

92/43/EWG czwartego zaktualizowanego wykazu terenów mających znaczenie dla Wspólnoty składających się na kontynentalny region biogeograficzny (notyfikowana jako dokument nr C (2010) 9669) (Dz.U.UE.L.2011.33.52 z dnia 2 lutego 2011 r.). Obecnie status prawny obszaru określa Decyzja wykonawcza Komisji (UE) 2021/161 z dnia 21 stycznia 2021 r. w sprawie przyjęcia czternastego zaktualizowanego wykazu terenów mających znaczenie dla Wspólnoty składających się na kontynentalny region biogeograficzny (notyfikowana jako dokument nr C(2021)21) Dz.U.UE.L.2021.51.330 z dnia 15.02.2021r.

Projekt planu zadań ochronnych dla obszaru mającego znaczenie dla Wspólnoty – Specjalnego Obszaru Ochrony Siedlisk Natura 2000 Serniawy PLH060057 (zwanego dalej Obszarem) został sporządzony z uwzględnieniem wymagań określonych w art. 28 ust. 10 ustawy o ochronie przyrody (t.j. Dz.U. z 2020 r. poz. 55 z późn.zm.) oraz zgodnie z zapisami rozporządzenia Ministra Środowiska z dnia 17 lutego 2010 r. w sprawie sporządzania projektu planu zadań ochronnych dla obszaru Natura 2000 (Dz.U. z 2010 Nr 34, poz. 186 ze zm.).

Obszar Natura 2000 Serniawy PLH060057 leży na Pagórach Chełmskich, w gminie Sawin, w powiecie chełmskim, województwie lubelskim. Obejmuje rezerwat przyrody o tej samej nazwie, którego celem ochrony jest zachowanie naturalnej fitocenozy grądu subkontynentalnego z wieloma przestojami dębu bezszypułkowego w wieku ponad 200 lat oraz olsy porzeczkowe. Najwyższe miejsca zajmuje grąd typowy *Tilio-Carpinetum typicum*. Na lekko pochylonym terenie rozwinął się grąd niski *Tilio-Carpinetum stachyetosum silvaticae*. Miejsca z wysokim poziomem wody gruntowej w części południowej i w części północnej zajmuje ols porzeczkowy *Ribeso nigri-Alnetum*. Licznie występują obniżenia - leje krasowe wypełnione wodą, miejscami porośnięte roślinnością szuwarową.

Zgodnie ze Standardowym Formularzem Danych (dokumentacja sieci Natura 2000, zawierająca zakres zgodny ze stosowanymi decyzjami wykonawczymi Komisji Europejskiej) obszar Natura 2000 Serniawy PLH060057 został wyznaczony dla ochrony siedliska przyrodniczego - 9170 Grąd środkowoeuropejski i subkontynentalny (*Galio-Carpinetum, Tilio-Carpinetum*).

Kody zostały zaczerpnięte z portalu Eionet będącego oficjalnym partnerem Europejskiej Agencji Środowiska(EEA) http://bd.eionet.europa.eu/activities/Natura_2000/reference_portal.

Założeniem do opracowania planu zadań ochronnych dla Obszaru jest utrzymanie lub odtworzenie właściwego stanu przedmiotów ochrony, który obowiązek wynika z art. 6 (1) Dyrektywy Siedliskowej (Dyrektywa Rady 92/43/EWG z dnia 21 maja 1992 r. w sprawie ochrony siedlisk przyrodniczych oraz dzikiej fauny i flory - Dz.U.UE.L92.206.7, Dz.U.UE - sp.15-2-102 ze zm.).

Plan zadań ochronnych został opracowany w ramach projektu „Opracowanie planów zadań ochronnych dla obszarów Natura 2000” POIS.02.04.00-00-0193/16, współfinansowanego przez Unię Europejską ze środków Funduszu Spójności w ramach Programu Operacyjnego Infrastruktura i Środowisko 2014-2020.

W ramach prac nad projektem planu została sporządzona dokumentacja planu zadań ochronnych, której wykonawcą była firma Biuro Urządzania Lasu i Geodezji Leśnej, Oddział w Lublinie. Wyniki prac eksperckich posłużyły do przygotowania niniejszego zarządzenia.

Przedmiotowy plan zadań ochronnych zawiera wszystkie niezbędne elementy wynikające z zapisów ww. ustawy o ochronie przyrody i ww. rozporządzenia w sprawie sporządzania projektu planu zadań ochronnych dla obszaru Natura 2000.

Plan zadań ochronnych został sporządzony dla całego obszaru Natura 2000 Serniawy PLH060057, gdyż nie stwierdzono okoliczności, o których mowa w art. 28 ust. 11 ustawy o ochronie przyrody:

- 1) dla obszaru, ani jego części nie ustanowiono planu ochrony,
- 2) na terenie obszaru nie znajduje się park narodowy, rezerwat przyrody lub park krajobrazowy, dla których ustanowiono plan ochrony uwzględniający zakres, o którym mowa w art. 28 ust. 10 ustawy o ochronie przyrody,
- 3) obszar nie pokrywa się w całości lub w części z obszarem nadleśnictwa, dla którego ustanowiono plan urządzenia lasu uwzględniający zakres, o którym mowa w ust. 10,
- 4) obszar nie znajduje się na obszarach morskich.

Przebieg granic obszaru w postaci mapy przedstawiono w załączniku nr 2 oraz opisano w załączniku nr 1 w oparciu o punkty węzłowe, dla których podano długość i szerokość geograficzną w układzie współrzędnych płaskich prostokątnych PL-1992, tj. układzie współrzędnych, o których mowa w § 3 ust. 1 pkt 4 rozporządzenia Rady Ministrów z dnia 15 października 2012 r. w sprawie państwowego systemu odniesień przestrzennych (Dz.U. z 2012 r. poz. 1247; z 2019 r. poz.2494).

Jednym z elementów prac związanych z opracowaniem planu zadań ochronnych było zidentyfikowanie zagrożeń istniejących i potencjalnych (załącznik nr 3) mogących oddziaływać negatywnie na stan zachowania przedmiotów ochrony obszaru. Zdiagnozowanym zagrożeniem potencjalnym dla grądu, są szkody spowodowane przez czynniki abiotyczne (m.in. wiatrołomy, okiść, przymrozki). Jest to zagrożenie istotne w przypadku szkód wielkopowierzchniowych.

Analizując występujące w obszarze zagrożenia oraz ich charakter ustalono następujące cele działań ochronnych (załącznik nr 4):

- zachowanie siedliska przyrodniczego w stanie właściwym FV na powierzchni minimum 28,57 ha.

Planowane są działania ochronne związane z ochroną bierną siedliska 9170 grąd środkowoeuropejski i subkontynentalny polegające na utrzymaniu dotychczasowej formy użytkowania. Kontrola stanu zachowania. Ponadto planowany jest monitoring stanu zachowania siedliska przyrodniczego 9170 - grąd środkowoeuropejski i subkontynentalny (*Galio-Carpinetum*, *Tilio-Carpinetum*). Działania należy prowadzić w oparciu o metodykę PMŚ GIOŚ, jeden raz w trakcie obowiązywania PZO.

Wykonawca w toku prac stwierdził brak potrzeby korekty granic obszaru Natura 2000 Serniawy. Natomiast zaproponował weryfikację SDFu związaną z aktualizacją danych dotyczącą przedmiotu ochrony.

W czasie prac nad planem zadań ochronnych nie stwierdzono zaistnienia przesłanek do sporządzenia planu ochrony dla Obszaru Natura 2000 Serniawy PLH060057.

W ramach współpracy z Zespołem Lokalnej Współpracy, Nadleśnictwo Sobibór pismem znak: ZG.7210.3.2019 z dn. 8.03.2021r. wniosło o sprostowanie w dokumentacji omyłek dotyczących numerów wydziełów leśnych, uszczegółowienie informacji m.in. o członkach ZLW, nazewnictwa cieku przepływającego przez obszar Natura 2000 Serniawy. Wniesiono także o zapis dotyczący powierzchni geometrycznej siedliska, która różni się od powierzchni geodezyjnej.

Regionalny Dyrektor Ochrony Środowiska w Lublinie obwieszczeniem znak WPN.6320.32.2019.EM z dnia 15 marca 2019 r., zawiadomił o przystąpieniu do opracowywania projektu planu zadań ochronnych dla ww. obszaru Natura 2000 oraz możliwości złożenia uwag i wniosków do założeń przedmiotowego dokumentu.

Do prac nad określeniem działań ochronnych (w zespole roboczym, zwanym Zespołem Lokalnej Współpracy) zostali zaproszeni przedstawiciele podmiotów reprezentujących kluczowe grupy interesu, czyli: administracji publicznej, placówek naukowych, organizacji pozarządowych oraz osób prywatnych, których działalność może być w jakikolwiek sposób powiązana z Obszarem, tj.: Urząd Gminy Sawin, Starostwo Powiatowe w Chełmie, Urząd Marszałkowski Województwa Lubelskiego, Lubelski Urząd Wojewódzki, Nadleśnictwo Sobibór, Regionalna Dyrekcja Lasów Państwowych w Lublinie, Generalna Dyrekcja Ochrony Środowiska, Zespół Lubelskich Parków Krajobrazowych, Liga Ochrony Przyrody Zarząd Okręgowy w Chełmie, Polski Związek Łowiecki Zarząd Okręgowy w Lublinie, Regionalne Towarzystwo Gminy Sawin, Zespół Szkół w Sawinie, Polskie Towarzystwo Turystyczno-Krajoznawcze, Regionalny Zarząd Gospodarki Wodnej w Lublinie, Wojewódzki Urząd Ochrony Zabytków w Lublinie, Lokalna Grupa Działania Promenada S12, Stowarzyszenie Lokalna grupa Działania Ziemi Chełmskiej.

W trakcie procesu planistycznego przeprowadzono trzy spotkania dyskusyjne. Spotkanie pierwsze wstępne miało miejsce 3 czerwca 2019 roku w Starostwie Powiatowym w Chełmie, podczas którego przedstawiono główne założenia opracowania PZO dla obszaru Serniawy. Drugie spotkanie odbyło się 3 lipca 2020 roku w obszarze Natura 2000 Serniawy, podczas którego sesja terenowa połączona była z panelem dyskusyjnym. Wizja terenowa objęła

siedlisko przyrodnicze, które stanowi grąd środkowoeuropejski i subkontynentalny występujący na tym obszarze. Trzecie spotkanie ZLW przeprowadzono w dniu 7 maja 2021r. dotyczyło podsumowania dotychczasowych prac nad projektem zarządzenia.

Spotkania odbyły się z udziałem Zespołu Lokalnej Współpracy, biorącego udział w tworzeniu dokumentacji do planu zadań ochronnych.

Obwieszczeniem z dnia znak: Regionalny Dyrektor Ochrony Środowiska w Lublinie zawiadomił o możliwości udziału społeczeństwa w postępowaniu, poprzez zapoznanie się z projektem planu zadań ochronnych i możliwości składania uwag i wniosków. Informacja została podana do publicznej wiadomości zgodnie z art. 39 ust. 1 pkt. 1, 2, 3, 4 i 5 ustawy z dnia 3 października 2008 r. o udostępnianiu informacji o środowiska i jego ochronie, udziału społeczeństwa w ochronie środowiska oraz o ocenach oddziaływania na środowiska (Dz.U. z 2021 r. poz. 247 ze zm.) i w związku z art. 4 ustawy z dnia 16 kwietnia 2004 r. o ochronie przyrody.

Obwieszczenie zostało zamieszczone na stronie internetowej Regionalnej Dyrekcji Ochrony Środowiska w Lublinie, a także ukazało się drukiem w prasie lokalnej tj., w dniu Obwieszczenie zostało również wywieszane na tablicach ogłoszeń Regionalnej Dyrekcji Ochrony Środowiska w Lublinie w dniach

Podmioty zainteresowane projektem miały 21 dni na składanie uwag i wniosków poczynwszy od dnia

Wpłynęły następujące uwagi i wnioski:

Instytucja/osoba zgłaszająca uwagę	Przedmiot/Treść uwagi	Sposób rozpatrzenia

Regionalna Rada Ochrony Przyrody, na podstawie art. 91 ust.3 pkt. 2 ustawy z dnia 16 kwietnia 2004 r. o ochronie przyrody, zaopiniowała z dnia, projekt zarządzenia Regionalnego Dyrektora Ochrony Środowiska w Lublinie w sprawie ustanowienia planu zadań ochronnych dla obszaru Natura 2000 Serniawy PLH060057.

Projekt zarządzenia został uzgodniony na podstawie art. 59 ust. 2 ustawy z dnia 23 stycznia 2009 r. o wojewodzie i administracji rządowej w województwie (Dz.U. z 2019 r. poz. 1464) przez Wojewodę Lubelskiego pismem z dniar., znak

Koszt działań z zakresu monitoringu stanu ochrony siedlisk szacunkowo wyniesie około 2 tys. zł. Koszty realizacji działań przewidzianych w planie będą pokrywane z funduszy celowych pozyskanych przez Regionalną Dyrekcję Ochrony Środowiska w Lublinie.

Niniejszy akt normatywny nie zawiera zapisów mogących skutkować wpływem na rynek pracy, nie wpływa na konkurencyjność gospodarki i przedsiębiorczość, w tym na funkcjonowanie przedsiębiorstw, nie wpływa także na sytuację i rozwój regionalny.