

ZARZĄDZENIE
REGIONALNEGO DYREKTORA OCHRONY ŚRODOWISKA W LUBLINIE

z dnia 2021r.

w sprawie ustanowienia planu zadań ochronnych
dla obszaru Natura 2000 Olszanka PLH060012

Na podstawie art. 28 ust. 5 ustawy z dnia 16 kwietnia 2004 r. o ochronie przyrody (Dz. U. z 2020 r. poz. 55, 471, 1378) zarządza się, co następuje:

§ 1. 1. Ustanawia się plan zadań ochronnych dla obszaru Natura 2000 Olszanka PLH060012 zwanego dalej „obszarem Natura 2000”.

2. Plan zadań ochronnych obejmuje cały obszar Natura 2000.

§ 2. Opis granic obszaru Natura 2000 zawiera załącznik nr 1 do zarządzenia.

§ 3. Mapę obszaru Natura 2000 stanowi załącznik nr 2 do zarządzenia.

§ 4. Identyfikację istniejących i potencjalnych zagrożeń dla zachowania właściwego stanu ochrony siedliska przyrodniczego, będącego przedmiotem ochrony, zawiera załącznik nr 3 do zarządzenia.

§ 5. Cele działań ochronnych określa załącznik nr 4 do zarządzenia.

§ 6. Działania ochronne ze wskazaniem podmiotów odpowiedzialnych za ich wykonanie i obszarów ich wdrażania określa załącznik nr 5 do zarządzenia,

§ 7. Zarządzenie wchodzi w życie po upływie 14 dni od dnia ogłoszenia.

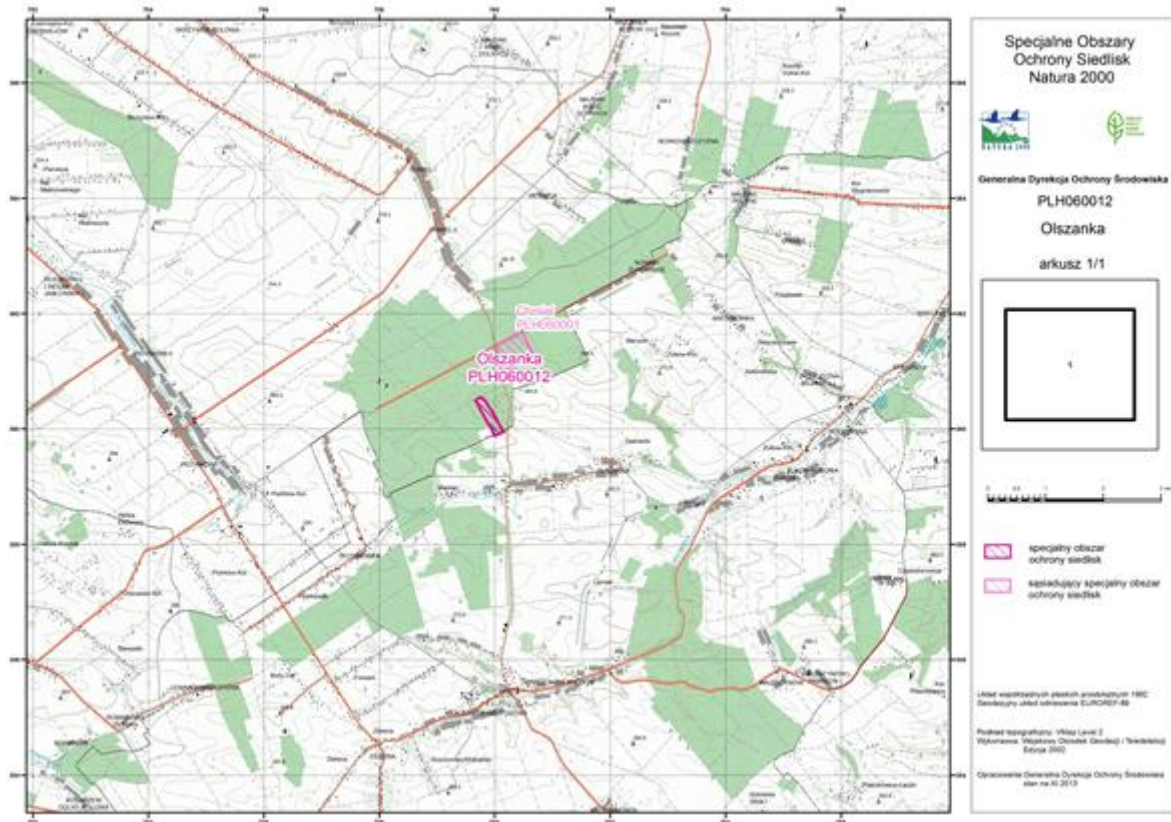
Regionalny Dyrektor
Ochrony Środowiska
w Lublinie
Arkadiusz Iwaniuk

**Opis granic obszaru Natura 2000 Olszanka PLH060012 w postaci współrzędnych
geograficznych punktów załamania granic [PL-1992]**

Nr	x	y
1	359882,43	759998,38
2	359884,95	760003,96
3	359937,64	760118,56
4	359951,57	760148,86
5	359993,21	760125,39
6	360061,33	759898,91
7	360061,43	759898,86
8	360066,92	759911,46
9	360088,96	760071,42
10	360174,36	760029,56
11	360264,77	759975,98
12	360354,32	759919,92
13	360371,96	759905,04
14	360488,51	759669,34
15	360489,12	759834,14
16	360500,57	759662,85
17	360503,22	759661,43
18	360507,30	759669,17
19	360543,48	759737,83
20	360553,39	759756,63
21	359882,43	759998,38

Załącznik nr 2 do zarządzenia
Regionalnego Dyrektora Ochrony Środowiska
w Lublinie z dnia 2021 r.

Mapa obszaru Natura 2000 Olszanka PLH060012



Załącznik nr 3 do zarządzenia
Regionalnego Dyrektora Ochrony Środowiska
w Lublinie z dnia 2021 r.

**Identyfikacja istniejących i potencjalnych zagrożeń dla zachowania właściwego stanu ochrony
siedliska przyrodniczego będącego przedmiotem ochrony**

Lp.	Przedmiot ochrony	Zagrożenia		Opis zagrożenia
		istniejące	potencjalne	
1.	9170 Grąd środkowoeuropejski i subkontynentalny - <i>Galio- Carpinetum, Tilio- Carpinetum</i>	I01 Obce gatunki inwazyjne		Ekspansja niecierpka drobnokwiatowego <i>Impatiens parviflora</i> - wypieranie gatunków rodzimych z runa.
		H05.01 Odpadki i odpady stałe		Pozostawianie przez zbieraczy grzybów śmieci, butelek, puszek.
			K Biotyczne i abiotyczne procesy naturalne (z wyłączeniem katastrof naturalnych)	Obumieranie dębów spowodowane m.in. przez patogenne grzyby.

Załącznik nr 4 do zarządzenia
Regionalnego Dyrektora Ochrony Środowiska
w Lublinie z dnia 2021r.

Cele działań ochronnych

Lp.	Przedmiot ochrony	Cele działań ochronnych
1.	9170 Grąd środkowoeuropejski i subkontynentalny - <i>Galio-Carpinetum</i> , <i>Tilio-Carpinetum</i>	<ol style="list-style-type: none"><li data-bbox="762 461 1457 824">1. Utrzymanie obecnego właściwego FV stanu ochrony siedliska w zakresie wskaźników: Charakterystyczna kombinacja florystyczna; Ekspansywne gatunki rodzime w runie, Struktura pionowa roślinności, Wiek drzewostanu, Gatunki obce w drzewostanie; Martwe drewno (łącznie zasoby); Martwe drewno wielkowymiarowe; Mikrosiedliska drzewne (drzewa biocenotyczne); Inne zniekształcenia, w tym zniszczenia runa i gleby związane z pozyskiwaniem drewna: - na powierzchni co najmniej 10,97 ha.<li data-bbox="762 831 1457 981">2. Poprawa wskaźnika "naturalne odnowienia drzewostanu" i „inwazyjne gatunki w podszybie i runie” z U1 na FV, na powierzchni co najmniej 10,97 ha.

Załącznik nr 5 do zarządzenia
Regionalnego Dyrektora Ochrony Środowiska
w Lublinie z dnia 2021r.

**Działania ochronne ze wskazaniem podmiotów odpowiedzialnych za ich wykonanie
i obszarów ich wdrażania**

Lp.	Przedmiot ochrony	Działania ochronne	Obszar wdrażania	Przedmiot odpowiedzialny za wykonanie
Działania dotyczące ochrony siedliska				
1.	9170 Grąd środkowoeuropejski i subkontynentalny - <i>Galio-Carpinetum</i> , <i>Tilio-Carpinetum</i>	Utrzymanie siedliska w aktualnym właściwym stanie ochrony w warunkach ochrony biernej. Okres obowiązywania PZO.	Powierzchnia obszaru Natura 2000 Olszanka, pokrywająca się z rezerwatem Olszanka	RDOŚ w Lublinie
		Eliminacja gatunków inwazyjnych, w tym niecierpka drobnokwiatowego <i>Impatiens parviflora</i> . Termin wykonania : Prace należy rozpocząć pierwszym lub drugim roku obowiązywania PZO, następnie w razie potrzeby ponowienie zabiegów do osiągnięcia celu, w okresie obowiązywania PZO.	Cały obszar Natura 2000 Olszanka	RDOŚ w Lublinie we współpracy z Nadleśnictwem Świdnik,
		Stworzenie dla naturalnie odnawiających się dębów odpowiednich warunków świetlnych i mikroklimatycznych oraz poprzez wprowadzenie sztucznego odnawiania miejscowych ekotypów dębu szypułkowego i bezszypułkowego.	Cały obszar Natura 2000 Olszanka	RDOŚ w Lublinie we współpracy z Nadleśnictwem Świdnik,
		Usuwanie odpadów	Cały obszar Natura 2000 Olszanka	RDOŚ w Lublinie we współpracy z Nadleśnictwem Świdnik

Dotyczące monitoringu stanu przedmiotów ochrony oraz realizacji celów działań ochronnych				
1.	9170 Grąd środkowoeuropejski i subkontynentalny - <i>Galio-Carpinetum</i> , <i>Tilio-Carpinetum</i>	Ocena stanu siedliska zgodnie z metodyką PMŚ. Termin wykonania: Jeden raz w okresie obowiązywania PZO.	Początek: N 51°02'59,3"; E 22°42'35,0" Środek: N 51°03'01,9"; E 22°42'32,7" Koniec: N 51°03'04,5"; E 22°42'29,9"	RDOŚ w Lublinie
2.		Monitoring obszaru pod kątem występowania gatunków inwazyjnych. Monitoring należy przeprowadzić dwa razy w trakcie obowiązywania PZO, co 4 lata.	Cały obszar Natura 2000 Olszanka	RDOŚ w Lublinie

**UZASADNIENIE do zarządzenia
Regionalnego Dyrektora Ochrony Środowiska w Lublinie z dnia
w sprawie ustanowienia planu zadań ochronnych obszaru Natura 2000
Olszanka PLH060012**

Zgodnie z art. 28 ust. 1 ustawy z dnia 16 kwietnia 2004 roku o ochronie przyrody ((Dz. U. z 2020 r. poz. 55 ze zm.) sprawujący nadzór nad obszarem Natura 2000 sporządza plan zadań ochronnych dla obszaru Natura 2000. Plan zadań ochronnych sporządzany jest na 10 lat.

Zgodnie z art. 28 ust. 5 Regionalny Dyrektor Ochrony Środowiska ustanawia, w drodze aktu prawa miejscowego, w formie zarządzenia, plan zadań ochronnych dla obszaru Natura 2000 kierując się koniecznością utrzymania i przywracania do właściwego stanu ochrony siedlisk przyrodniczych oraz gatunków roślin i zwierząt, dla których wyznaczono obszar Natura 2000. Pierwszy projekt sporządza się w terminie 6 lat od dnia zatwierdzenia obszaru przez Komisję Europejską jako obszaru mającego znaczenie dla Wspólnoty.

Zgodnie z art. 28 ust. 10 ustawy o ochronie przyrody plan zadań ochronnych dla obszaru Natura 2000 zawiera:

- 1) opis granic obszaru i mapę obszaru Natura 2000;
- 2) identyfikację istniejących i potencjalnych zagrożeń dla zachowania właściwego stanu ochrony siedlisk przyrodniczych oraz gatunków zwierząt i roślin i ich siedlisk będących przedmiotami ochrony;
- 3) cele działań ochronnych;
- 4) określenie działań ochronnych ze wskazaniem podmiotów odpowiedzialnych za ich wykonanie i obszarów ich wdrażania, w tym w szczególności działań dotyczących:
 - a. ochrony czynnej siedlisk przyrodniczych, gatunków roślin i zwierząt oraz ich siedlisk,
 - b. monitoringu stanu przedmiotów ochrony oraz monitoringu realizacji celów, o których mowa w pkt 3,
 - c. uzupełnienie stanu wiedzy o przedmiotach ochrony i uwarunkowania ich ochrony,
- 5) wskazania do zmian w istniejących studiach uwarunkowań i kierunków zagospodarowania przestrzennego gmin, miejscowych planach zagospodarowania przestrzennego, planach zagospodarowania przestrzennego województwa oraz planach zagospodarowania przestrzennego morskich wód wewnętrznych, morza terytorialnego i wyłącznej strefy ekonomicznej dotyczące eliminacji lub ograniczenia zagrożeń wewnętrznych lub zewnętrznych, jeżeli są niezbędne dla utrzymania lub odtworzenia właściwego stanu ochrony siedlisk przyrodniczych oraz gatunków roślin i zwierząt, dla których ochrony wyznaczono obszar Natura 2000;
- 6) wskazanie terminu sporządzenia, w razie potrzeby, planu ochrony dla części lub całości obszaru.

Tryb sporządzania projektu planu i zakres prac na potrzeby sporządzania projektu planu zadań ochronnych określa rozporządzenie Ministra Środowiska z dnia 17 lutego 2010 r. w sprawie sporządzania projektu planu zadań ochronnych dla obszaru Natura 2000 (Dz. U. z 2010 Nr 34, poz.186 ze zm.).

Sporządzający projekt planu zadań ochronnych umożliwia zainteresowanym osobom i podmiotom prowadzącym działalność w obrębie siedlisk przyrodniczych i siedlisk gatunków, dla których ochrony wyznaczono obszar Natura 2000, udział w pracach związanych ze sporządzeniem tego projektu oraz zapewnia możliwość udziału społeczeństwa, na zasadach i w trybie określonym w ustawie z dnia 3 października 2008 r. o udostępnianiu informacji o środowisku i jego ochronie, udziale społeczeństwa w ochronie środowiska oraz o ocenach oddziaływania na środowisko, w postępowaniu, którego przedmiotem jest sporządzenie projektu (art. 28 ust. 3 i ust. 4 ustawy o ochronie przyrody).

Obszar Natura 2000 został wyznaczony w związku z wypełnianiem zobowiązań Polski wynikających z Dyrektywy Rady 92/43/EWG z dnia 21 maja 1992 r. w sprawie ochrony siedlisk przyrodniczych oraz dzikiej fauny i flory (Dz.U.U.E.L.206/7 z dnia 22 lipca 1992 r.) i zatwierdzony jako obszar o znaczeniu dla Wspólnoty (OZW) w 2011 r. Decyzją Komisji Europejskiej z dnia 10 stycznia 2011 r. w sprawie przyjęcia na mocy Dyrektywy Rady 92/43/EWG czwartego zaktualizowanego wykazu terenów mających znaczenie dla Wspólnoty składających się na kontynentalny region biogeograficzny (notyfikowana jako dokument nr C (2010) 9669) (Dz.U.U.E.L.2011.33.52 z dnia 2 lutego 2011 r.). Obecnie status prawny obszaru określa Decyzja Wykonawcza Komisji (UE) 2021/161 z dnia 21 stycznia 2021r. w sprawie przyjęcia czternastego zaktualizowanego wykazu terenów mających znaczenie dla Wspólnoty składających się na kontynentalny region biogeograficzny – (notyfikowana jako dokument nr C(2021) 21) Dz.U.U.E.L.2021.51.330 z dnia 15 lutego 2021 r.

Projekt planu zadań ochronnych dla obszaru mającego znaczenie dla Wspólnoty – Specjalnego Obszaru Ochrony Siedlisk Natura 2000 Olszanka PHL060012 (zwanego dalej Obszarem) został sporządzony z uwzględnieniem wymagań określonych w art. 28 ust. 10 ustawy o ochronie przyrody (Dz.U. z 2020 r. poz. 55 ze zm.) oraz zgodnie z zapisami rozporządzenia Ministra Środowiska z dnia 17 lutego 2010 r. w sprawie sporządzania projektu planu zadań ochronnych dla obszaru Natura 2000 (Dz.U. z 2010 Nr 34, poz. 186 ze zm.).

Obszar Natura 2000 Olszanka PLH060012 położony jest w południowej części Wyniosłości Giełczewskiej, a jego powierzchnia wynosi 10,97 ha, z tego 77,47 % powierzchni obszaru podlega krajowej ochronie jako rezerwat przyrody Olszanka. Ponadto obszar ostoi w całości znajduje się na terenie Krzczonowskiego Parku Krajobrazowego.

Powierzchnia obszaru pokryta jest prawie w całości lasem. Wielogatunkowy naturalny drzewostan charakteryzuje się dużym udziałem dębu z domieszką grabu i sosny. Bogata flora obfituje w rzadkie w regionie i chronione gatunki runa tj. gnieźnik leśny, podkolan biały i zielonawy, parzydło leśne oraz lilia złotogłów. W celu ochrony starodrzewu dębowego z domieszką grabu i sosny oraz wieloma chronionymi gatunkami roślin w runie powołano w 1983 roku rezerwat przyrody Olszanka.

Zgodnie ze Standardowym Formularzem Danych (dokumentacja sieci Natura 2000, zawierająca zakres zgodny ze stosowanymi decyzjami wykonawczymi Komisji Europejskiej) obszar Natura 2000 Olszanka PHL060012 został wyznaczony dla ochrony siedliska przyrodniczego - 9170 Grąd środkowoeuropejski i subkontynentalny (*Galio-Carpinetum*, *Tilio-Carpinetum*).

Kody zostały zaczerpnięte z portalu Eionet będącego oficjalnym partnerem Europejskiej Agencji Środowiska (EEA) http://bd.eionet.europa.eu/activities/Natura_2000/reference_portal.

Założeniem do opracowania planu zadań ochronnych dla Obszaru jest utrzymanie lub odtworzenie właściwego stanu przedmiotów ochrony, który obowiązek wynika z art. 6 (1) Dyrektywy Siedliskowej (Dyrektywa Rady 92/43/EWG z dnia 21 maja 1992 r. w sprawie ochrony siedlisk przyrodniczych oraz dzikiej fauny i flory – Dz.U.U.E.L92.206.7, Dz.U.U.E-sp.15-2-102 ze zm.).

Plan zadań ochronnych został opracowany w ramach projektu „Opracowanie planów zadań ochronnych dla obszarów Natura 2000” POIS.02.04.00-00-0193/16, współfinansowanego przez Unię Europejską ze środków Funduszu Spójności w ramach Programu Operacyjnego Infrastruktura i Środowisko 2014-2020, Oś priorytetowa II „Ochrona środowiska, w tym adaptacja do zmian klimatu”, Działanie 2.4 Ochrona przyrody i edukacja ekologiczna.

W ramach prac nad projektem planu została sporządzona dokumentacja planu zadań ochronnych, której wykonawcą była firma „Furtak Tomasz ecoTERRA”. Wyniki prac eksperckich posłużyły do przygotowania niniejszego zarządzenia.

Przedmiotowy plan zadań ochronnych zawiera wszystkie niezbędne elementy wynikające z zapisów ww. ustawy o ochronie przyrody i ww. rozporządzenia w sprawie sporządzania projektu planu zadań ochronnych dla obszaru Natura 2000.

Plan zadań ochronnych został sporządzony dla całego obszaru Natura 2000 Olszanka PLH060012, gdyż nie stwierdzono okoliczności, o których mowa w art. 28 ust. 11 ustawy o ochronie przyrody:

- 1) dla obszaru, ani jego części nie ustanowiono planu ochrony,
- 2) na terenie obszaru nie znajduje się park narodowy, rezerwat przyrody lub park krajobrazowy, dla których ustanowiono plan ochrony uwzględniający zakres, o którym mowa w art. 28 ust. 10 ustawy o ochronie przyrody,
- 3) na terenie obszaru nie znajduje się park narodowy lub rezerwat przyrody, dla których ustanowiono zadania ochronne uwzględniające zakres, o którym mowa w art. 28 ust. 10 ustawy o ochronie przyrody,
- 4) obszar nie pokrywa się w całości lub w części z obszarem nadleśnictwa, dla którego ustanowiono plan urządzenia lasu uwzględniający zakres, o którym mowa w ust. 10,
- 5) obszar nie znajduje się na obszarach morskich.

Przebieg granic obszaru w postaci mapy przedstawiono w załączniku nr 2, oraz opisano w załączniku nr 1 w oparciu o punkty węzłowe, dla których podano długość i szerokość geograficzną w układzie współrzędnych płaskich prostokątnych PL-1992, tj. układzie współrzędnych, o których mowa w § 3 ust. 1 pkt 4 rozporządzenia Rady Ministrów z dnia 15 października 2012 r. w sprawie państwowego systemu odniesień przestrzennych (Dz.U. z 2012 r. poz. 1247 ze zm.).

Jednym z elementów prac związanych z opracowaniem planu zadań ochronnych było zidentyfikowanie zagrożeń istniejących i potencjalnych (załącznik nr 3) mogących oddziaływać negatywnie na stan zachowania przedmiotu ochrony obszaru:

- wśród zagrożeń istniejących dla siedliska 9170 Grąd środkowoeuropejski i subkontynentalny - *Galio-Carpinetum*, *Tilio-Carpinetum* wymienia się: obce gatunki inwazyjne, odpadki i odpady stałe,
- wśród zagrożeń potencjalnych dla siedliska 9170 Grąd środkowoeuropejski i subkontynentalny - *Galio-Carpinetum*, *Tilio-Carpinetum* wymienia się: biotyczne i abiotyczne procesy naturalne (z wyłączeniem katastrof naturalnych).

Analizując występujące w obszarze zagrożenia oraz ich charakter ustalono następujące cele działań ochronnych dla siedliska przyrodniczego 9170 Grąd środkowoeuropejski i subkontynentalny - *Galio-Carpinetum*, *Tilio-Carpinetum* (załącznik nr 4):

- utrzymanie obecnego właściwego FV stanu ochrony siedliska w zakresie wskaźników: Charakterystyczna kombinacja florystyczna; Ekspansywne gatunki rodzime w runie, Struktura pionowa roślinności, Wiek drzewostanu, Gatunki obce w drzewostanie, Martwe drewno (łącznie zasoby), Martwe drewno wielkowymiarowe, Mikrosiedliska drzewne (drzewa biocenotyczne), Inne zniekształcenia, w tym zniszczenia runa i gleby związane z pozyskiwaniem drewna: - na powierzchni co najmniej 10,97 ha.
- poprawa wskaźnika „naturalne odnowienia drzewostanu” i „inwazyjne gatunki w podszycie i runie” z U1 na FV, na powierzchni co najmniej 10,97.

Biorąc pod uwagę postawione cele działań ochronnych zaplanowano działania ochronne (załącznik nr 5).

- utrzymanie siedliska w aktualnym właściwym stanie ochrony w warunkach ochrony biernej,

- eliminacja gatunków inwazyjnych, w tym niecierpka drobnokwiatowego *Impatiens parviflora*,
- stworzenie dla naturalnie odnawiających się dębów odpowiednich warunków świetlnych i mikroklimatycznych oraz poprzez wprowadzenie sztucznego odnawiania miejscowych ekotypów dębu szypułkowego i bezszypułkowego,
- usuwanie odpadów.

Planowany jest monitoring stanu przedmiotu ochrony oraz monitoring realizacji celów działań ochronnych.

Wykonawca dokumentacji nie wykazuje potrzeby korekty zmiany granic obszaru Natura 2000 Olszanka PLH060012.

W trakcie konsultacji z Zespołem Lokalnej Współpracy, Nadleśnictwo Świdnik pismem znak:ZG.7210.1.2021 z dnia 24.02.2021r. poinformowało, że nie ma możliwość angażowania własnych środków na działania związane z czynną ochroną, polegające na eliminacji niecierpka drobnokwiatowego z warstwy runa oraz stworzenia odpowiednich warunków dla odnowienia naturalnego dębu i wprowadzenia sztucznego odnowienia dębów. Ponadto zwrócono uwagę, że powierzchnia rezerwatu Olszanka częściowo pokrywa się z obszarem Natura 2000 Olszanka PLH060012 i wynosi 8,53 (w dokumentacji autor podaje 8,5).

Przedstawiciel Biura Urządzania Lasów i Geodezji Leśnej Oddział w Lublinie w trakcie konsultacji w przesłanej wiadomości e-mail pisze o konieczności dokonania korekt stylistycznych oraz zmiany nazewnictwa typu siedliskowego lasu. Analizie należy także podać powierzchnię obszaru Natura 2000 Olszanka PLH060012.

Plan zadań ochronnych nie zawiera wskazań do zmian zapisów w dokumentach planistycznych. Sporządzenie planu ochrony dla Obszaru nie jest konieczne. Plan zadań ochronnych jest wystarczającym narzędziem do zapewnienia ochrony przedmiotom ochrony w obszarze.

Regionalny Dyrektor Ochrony Środowiska w Lublin obwieszczeniem z dnia 15 marca 2019 r., znak – WPN.6320.32.2019.EM zawiadomił o przystąpieniu do opracowywania projektu planu zadań ochronnych dla ww. obszaru Natura 2000 oraz możliwości złożenia uwag i wniosków do założeń przedmiotowego dokumentu.

Do prac nad określeniem działań ochronnych (w zespole roboczym, zwanym Zespołem Lokalnej Współpracy) zostali zaproszeni przedstawiciele podmiotów reprezentujących kluczowe grupy interesu, czyli: administracji publicznej, placówek naukowych, organizacji pozarządowych, których działalność może być w jakikolwiek sposób powiązana z Obszarem tj.: Urząd Gminy Jabłonna, Starostwo Powiatowe Lublin, Lubelski Urząd Wojewódzki, Zespół Lubelskich Parków Krajobrazowych, Nadleśnictwo Świdnik, Dyrekcja Lasów Państwowych w Lublinie, Generalna Dyrekcja Ochrony Środowiska, Stowarzyszenie Leśne Pogotowie, Polskie Towarzystwo Leśne.

W trakcie procesu planistycznego przeprowadzono trzy spotkania dyskusyjne. Pierwsze spotkanie odbyło się w dniu 10.09.2019 r. w „Dworku Jabłonna” i było poświęcone funkcjonowaniu sieci Natura 2000, etapom opracowania PZO i prezentacji obszaru. Drugie spotkanie miało charakter wizji terenowej w obszarze i odbyło się w dniu 21.07.2020 r. Omówiono na nim przeprowadzone badania terenowe, scharakteryzowano zagrożenia, sformułowano cele i zadania ochronne. Trzecie spotkanie online odbyło się w dniu 06.05.2021 r., podsumowano dotychczasowe prace związane z opracowaniem PZO oraz podano dyskusji zapisy projektu zarządzenia.

Spotkania odbyły się z udziałem Zespołu Lokalnej Współpracy, biorącego udział w tworzeniu dokumentacji do planu zadań ochronnych.

Obwieszczeniem z dnia znak: Regionalny Dyrektor Ochrony Środowiska w Lublinie zawiadomił o **możliwości udziału** społeczeństwa w postępowaniu, poprzez zapoznanie się

z projektem planu zadań ochronnych i możliwości składania uwag i wniosków. Informacja została podana do publicznej wiadomości zgodnie z art. 39 ust. 1 pkt. 1,2,3,4 i 5 ustawy z dnia 3 października 2008 r. o udostępnianiu informacji o środowiska i jego ochronie, udziału społeczeństwa w ochronie środowiska oraz o ocenach oddziaływania na środowiska (Dz.U. z 2021 r. poz. 247 ze zm.) i w związku z art. 28 ust. 4 ustawy z dnia 16 kwietnia 2004 r. o ochronie przyrody (Dz.U. z 2020 r. poz. 55 ze zm.).

Obwieszczenie zostało zamieszczone na stronie internetowej Regionalnej Dyrekcji Ochrony Środowiska w Lublinie, a także ukazało się drukiem w prasie lokalnej w dniu..... . Obwieszczenie zostało również wywieszona na tablicach ogłoszeń Regionalnej Dyrekcji Ochrony Środowiska w Lublinie w dniach, oraz Urzędu Gminy Jabłonna w dniach Podmioty zainteresowane projektem miały 21 dni na składanie uwag i wniosków.

Wpłynęły następujące uwagi i wnioski:

Institucja/osoba zgłaszająca uwagę	Przedmiot/Treść uwagi	Sposób rozpatrzenia

W ramach prac nad dokumentem dokonano także niezbędnych poprawek redakcyjnych.

Regionalna Rada Ochrony Przyrody, na podstawie art. 91 ust.3 pkt. 2 ustawy z dnia 16 kwietnia 2004 r. o ochronie przyrody, zaopiniowała z dnia, projekt zarządzenia Regionalnego Dyrektora Ochrony Środowiska w Lublinie w sprawie ustanowienia planu zadań ochronnych dla obszaru Natura 2000 Olszanka PLH060012.

Projekt zarządzenia został uzgodniony na podstawie art. 59 ust. 2 ustawy z dnia 23 stycznia 2009 r. o wojewodzie i administracji rządowej w województwie (Dz.U. z 2019 r. poz.1464) przez Wojewodę Lubelskiego pismem z dnia, znak.....

Realizacja działań ochronnych zawartych w niniejszym akcie prawnym będzie finansowana, m.in. ze środków budżetu państwa w tym w części, której dysponentem jest sprawujący nadzór nad obszarem Natura 2000. Nie wyklucza się możliwości wykorzystania innych źródeł finansowania. Szacuje się, że koszt realizacji działań ochronnych zawartych w niniejszym planie w okresie 10 lat wyniesie szacunkowo od 130 tys. do 180 tys. zł. Koszty realizacji działań przewidzianych w planie będą pokrywane z funduszy celowych pozyskanych przez Regionalną Dyrekcję Ochrony Środowiska w Lublinie.

Niniejszy akt normatywny nie zawiera zapisów mogących wpłynąć na rynek pracy, nie wpływa na konkurencyjność gospodarki i przedsiębiorczość, w tym na funkcjonowanie przedsiębiorstw, nie wpływa także na sytuację i rozwój regionalny.