

**ZARZĄDZENIE**  
**REGIONALNEGO DYREKTORA OCHRONY ŚRODOWISKA W LUBLINIE**  
z dnia ..... 2021r.

**w sprawie ustanowienia planu zadań ochronnych**  
**dla obszaru Natura 2000 Lasy Mirczańskie PLH060104**

Na podstawie art. 28 ust. 5 ustawy z dnia 16 kwietnia 2004 r. o ochronie przyrody (t.j. Dz. U. z 2020 r. poz. 55, 471, 1378) zarządza się, co następuje:

- § 1. 1. Ustanawia się plan zadań ochronnych dla obszaru Natura 2000 Lasy Mirczańskie PLH060104 zwanego dalej „obszarem Natura 2000”.
2. Plan zadań ochronnych obejmuje cały obszar Natura 2000.
- § 2. Opis granic obszaru Natura 2000 zawiera załącznik nr 1 do zarządzenia.
- § 3. Mapę obszaru Natura 2000 stanowi załącznik nr 2 do zarządzenia.
- § 4. Identyfikację istniejących i potencjalnych zagrożeń dla zachowania właściwego stanu ochrony siedliska przyrodniczego, będącego przedmiotem ochrony, zawiera załącznik nr 3 do zarządzenia.
- § 5. Cele działań ochronnych określa załącznik nr 4 do zarządzenia.
- § 6. 1. Działania ochronne ze wskazaniem podmiotów odpowiedzialnych za ich wykonanie i obszarów ich wdrażania określa załącznik nr 5 do zarządzenia,
2. Mapa działań ochronnych w obszarze Natura 2000 określa załącznik nr 6 do zarządzenia,
- § 7. Zarządzenie wchodzi w życie po upływie 14 dni od dnia ogłoszenia.

Regionalny Dyrektor  
Ochrony Środowiska  
w Lublinie

Arkadiusz Iwaniuk

**Opis granic obszaru Natura 2000 Lasy Mirczańskie PLH060104 w postaci współrzędnych  
geograficznych punktów załamania granic [PL-1992]**

Lp	X	Y
1	324193,67	852943,46
2	324223,80	853003,84
3	324260,20	853067,51
4	324274,42	853092,65
5	324336,10	853201,06
6	324358,64	852851,80
7	324363,88	852833,47
8	324370,56	853261,08
9	324407,43	853326,84
10	324468,26	853432,98
11	324498,30	853485,01
12	324527,10	852751,52
13	324534,27	852749,10
14	324545,71	852732,15
15	324552,30	852716,46
16	324553,97	852729,08
17	324566,99	853606,01
18	324583,08	852694,05
19	324584,49	852609,84
20	324585,08	852680,91
21	324590,27	852506,50
22	324590,36	852518,32
23	324595,76	852477,36
24	324601,33	852595,92
25	324622,86	852448,08
26	324655,13	852445,57
27	324674,22	853793,09
28	324681,96	852457,12
29	324719,76	852482,76
30	324733,07	852486,02
31	324740,41	853760,63
32	324751,30	852513,99
33	324751,44	852485,19
34	324764,53	852461,62
35	324793,34	852439,36
36	324815,59	852356,87
37	324871,34	853731,45
38	324912,49	852331,99

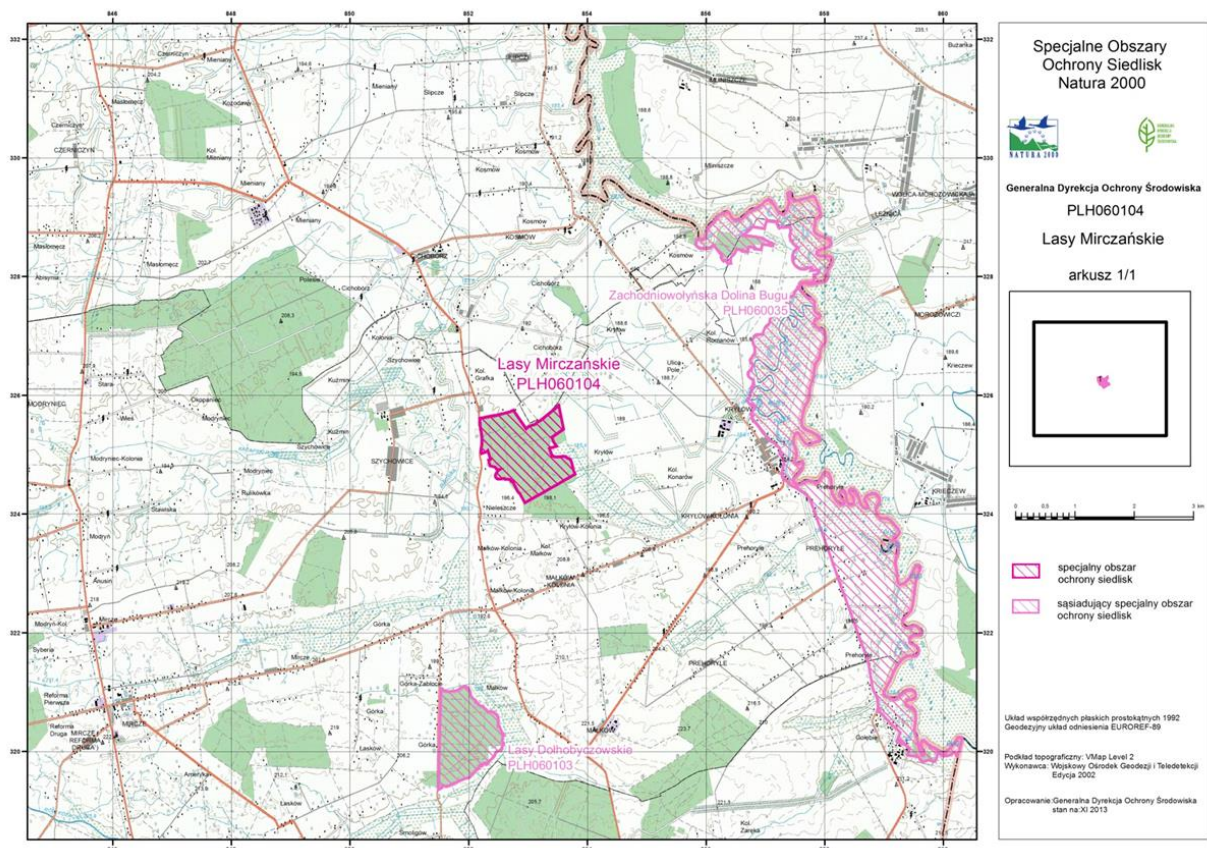
39	324921,22	853710,49
40	324922,96	852364,73
41	324943,37	853661,18
42	324961,17	853530,92
43	324964,63	853633,73
44	324966,75	853438,78
45	324969,71	853428,81
46	324976,38	853589,20
47	324978,19	853395,77
48	324983,28	853419,06
49	325004,14	852341,16
50	325013,81	853390,23
51	325019,85	852210,23
52	325027,78	853388,89
53	325046,04	852203,68
54	325052,58	852301,88
55	325066,99	852320,21
56	325104,30	853355,03
57	325104,96	852207,61
58	325116,77	853387,21
59	325118,70	853397,57
60	325145,42	853477,06
61	325173,04	852222,01
62	325174,15	853455,86
63	325226,27	853421,96
64	325296,35	853400,99
65	325309,21	852219,40
66	325365,51	852212,84
67	325430,68	853598,30
68	325434,77	852965,77
69	325472,31	853005,81
70	325472,87	852190,59
71	325482,97	853023,41
72	325492,39	853046,36
73	325507,98	853106,47
74	325513,53	853117,64
75	325518,01	853122,66
76	325549,66	853158,21
77	325567,09	853183,42

Konsultacje społeczne

78	325573,73	853198,25
79	325600,46	853238,47
80	325610,35	852184,04
81	325633,71	852297,77
82	325637,99	852314,93
83	325648,00	852360,25
84	325663,38	852470,00

85	325667,08	852483,28
86	325678,09	852521,29
87	325696,25	852584,59
88	325724,06	852693,04
89	325748,20	852748,79
90	325830,32	853516,92
91	324193,67	852943,46

**Mapa obszaru Natura 2000 Lasy Mirczańskie PLH060104**



Załącznik nr 3 do zarządzenia  
Regionalnego Dyrektora Ochrony Środowiska  
w Lublinie z dnia ..... 2021 r.

**Identyfikacja istniejących i potencjalnych zagrożeń dla zachowania właściwego stanu ochrony siedliska przyrodniczego będącego przedmiotem ochrony**

Lp.	Przedmiot ochrony	Zagrożenia		Opis zagrożenia
		istniejące	potencjalne	
1.	9170 Grąd środkowoeuropejski i subkontynentalny ( <i>Galio-Carpinetum, Tilio-Carpinetum</i> )	I01 Obce gatunki inwazyjne		Występowanie w drzewostanie robinii akacjowej i klonu jesionolistnego.
		I02 Problematyczne gatunki rodzime		Występowanie barwinka pospolitego <i>Vinca minor</i> w postaci płatów o powierzchni kilku metrów kwadratowych.
		K01 Abiotyczne (powolne) procesy naturalne		Nadmierne ocienienie ogranicza wytworzenie fazy rozwojowej dębu w formie podrostu. Aktualnie odnowienie naturalne dębu stanowi nalot w wieku 1-2 lat.
			I01 Obce gatunki inwazyjne, I02 Problematyczne gatunki rodzime,	Wkraczanie gatunków roślin zielnych obcych i synantropijnych z terenów sąsiednich (pola, łąki)
			K04.05 Szkody wyrządzone przez roślinożerców (w tym przez zwierzynę łowną),	Zgryzanie odnowień gatunków liściastych przez zwierzynę płąwą.
			L10 Inne naturalne katastrofy	Szkody powodowane przez czynniki abiotyczne: wiatrolomy, okiść, przymrozki. Zagrożenie w przypadku wielkopowierzchniowych szkód. Na terenie Nadleśnictwa Mirce zdarzały się szkody w postaci wiatrolomów oraz wiatrowałów (1997, 2020)

Załącznik nr 4 do zarządzenia  
Regionalnego Dyrektora Ochrony Środowiska  
w Lublinie z dnia ..... 2021r.

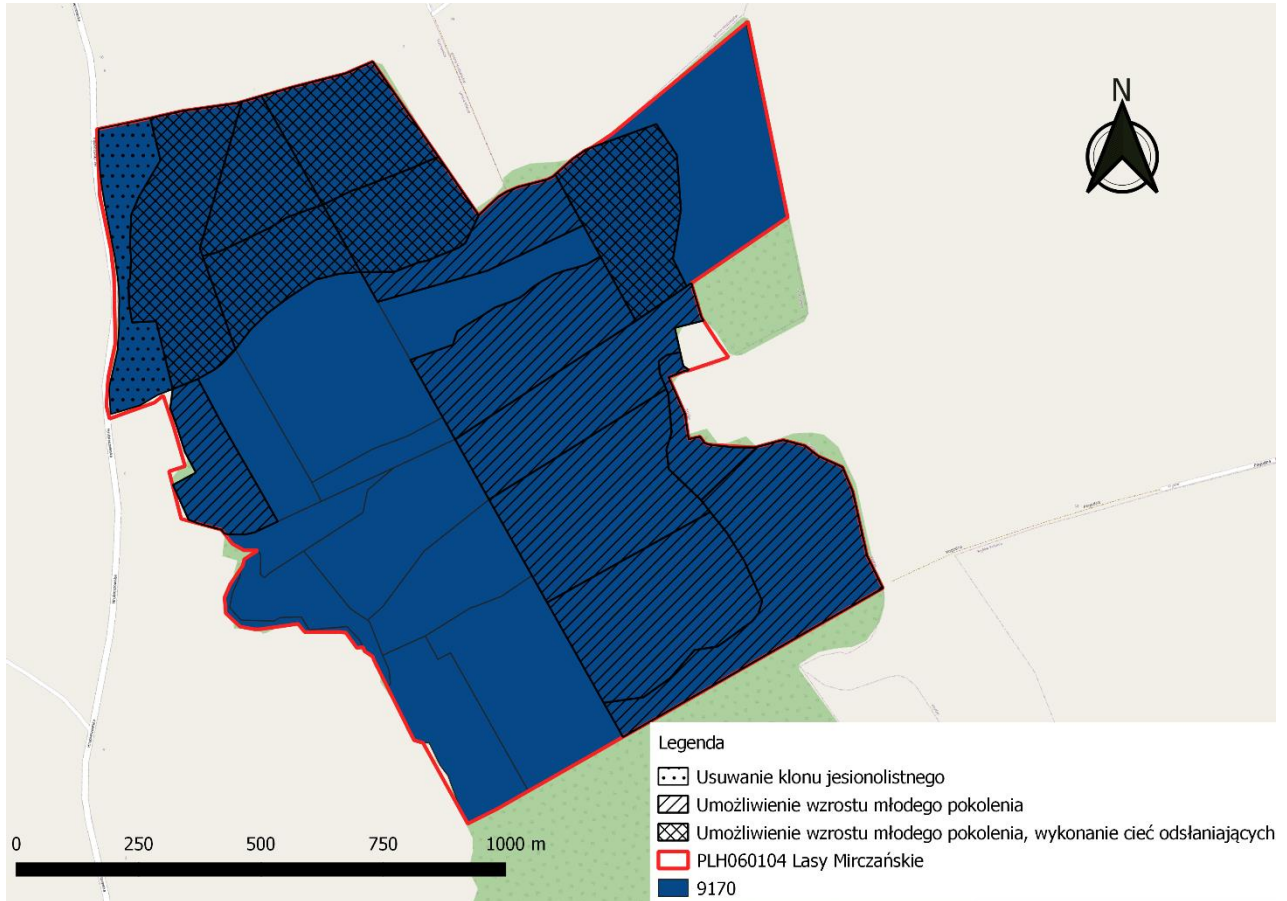
### Cele działań ochronnych

Lp.	Przedmiot ochrony	Cele działań ochronnych
1.	9170 Grąd środkowoeuropejski i subkontynentalny ( <i>Galio-Carpinetum, Tilio-Carpinetum</i> )	<p>Zachowanie siedliska w stanie właściwym FV w zakresie wskaźników: Charakterystyczna kombinacja florystyczna; Inwazyjne gatunki obce w podszybie i runie; Ekspansywne gatunki rodzime w runie; Struktura pionowa i przestrzenna roślinności; Naturalne odnowienie drzewostanu: Gatunki obce w drzewostanie; Mikrosiedliska drzewne (drzewa biocenotyczne): Inne zniekształcenia, w tym zniszczenia runa i gleby związane z pozyskaniem drewna; Inne zniekształcenia, w tym zniszczenia runa i gleby związane z pozyskaniem drewna na powierzchni minimum powierzchni 151,32 ha.</p> <p>Zachowanie siedliska w stanie właściwym FV w zakresie wskaźników w obrębie wskaźnika Wiek drzewostanu na powierzchni minimum 88,7 ha</p> <p>Stopniowa poprawa wskaźnika: „Martwe drewno (łącznie zasoby)” i „Martwe drewno wielkowymiarowe” o około 3%.</p>

**Działania ochronne ze wskazaniem podmiotów odpowiedzialnych za ich wykonanie  
i obszarów ich wdrażania**

Lp.	Przedmiot ochrony	Działania ochronne	Obszar wdrażania	Podmiot odpowiedzialny za wykonanie
<b>Działania związane z ochroną czynną</b>				
1.	9170 Grąd środkowoeuropejski i subkontynentalny ( <i>Galio-Carpinetum</i> , <i>Tilio-Carpinetum</i> )	Realizacja gospodarki leśnej, która umożliwi wzrostu młodego pokolenia, poprzez m.in. wykonywanie cięć odsłaniających i usuwanie gatunków drzewiastych i krzewiastych utrudniających rozwój młodego pokolenia lasu.	Nadl. Mircze, obręb ewidencyjny Szychowice, Les. Cichobórz oddz. 73a, b, 74a, b, d, 75b, 76a, c, 77c, 78b, c, f, g, h, Pow. 88,74 ha  Zgodnie z załącznikiem nr 6	Nadleśnictwo Mircze
2.		Zmniejszanie udziału gatunków obcych w drzewostanie. Należy sukcesywnie usuwać klon jesionolistny, akację oraz inne gatunki niewłaściwe dla składu gatunkowego siedliska w ramach cięć pielęgnacyjnych i rębnych.	Nadl. Mircze, obręb ewidencyjny Szychowice, Les. Cichobórz oddz. 74c Pow. 4,25 ha  Zgodnie z załącznikiem nr 6	Nadleśnictwo Mircze
3.		Sukcesywne zwiększenie udziału martwego drewna. Stopniowe pozostawianie martwego drewna (leżącego i stojącego) w drzewostanie do osiągnięcia wskaźnika powyżej 5% zasobności.	Wszystkie płaty siedliska	Nadleśnictwo Mircze
<b>Dotyczące monitoringu stanu przedmiotów ochrony oraz realizacji celów działań ochronnych</b>				
1.	9170 Grąd środkowoeuropejski i subkontynentalny ( <i>Galio-Carpinetum</i> , <i>Tilio-Carpinetum</i> )	Ocena skuteczności odnowienia naturalnego dębu na wykonanych powierzchniach. Wskazany termin: W trzecim i szóstym roku po wykonanym zabiegu.	Nadl. Mircze, obręb ewidencyjny Szychowice, Les. Cichobórz oddz. 73a, b, 74a, b, d, 75b, 76a, c, 77c, 78b, c, f, g, h, Pow. 88,74 ha	Nadleśnictwo Mircze we współpracy z RDOŚ w Lublinie
		Ocena stanu siedliska zgodnie z metodyką PMS GIOŚ. Należy wykonać raz w trakcie obowiązywania PZO.	Transekt 1. E 24 00 07,5, N 50 40 55,8 2. E 24 00 05,1 N 50 40 59,1 3. E 24 00 02,4 N 50 41 00,5	RDOŚ w Lublinie

**Mapa z lokalizacją działań ochronnych w obszarze**





**UZASADNIENIE do zarządzenia  
Regionalnego Dyrektora Ochrony Środowiska w Lublinie z dnia .....  
w sprawie ustanowienia planu zadań ochronnych obszaru Natura 2000  
Lasy Mirczańskie PLH060104**

Zgodnie z art. 28 ust. 1 ustawy z dnia 16 kwietnia 2004 roku o ochronie przyrody (Dz. U. z 2020 r. poz. 55, 471, 1378.) sprawujący nadzór nad obszarem Natura 2000 sporządza plan zadań ochronnych dla obszaru Natura 2000. Plan zadań ochronnych sporządzany jest na 10 lat.

Zgodnie z art. 28 ust. 5 Regionalny Dyrektor Ochrony Środowiska ustanawia, w drodze aktu prawa miejscowego, w formie zarządzenia, plan zadań ochronnych dla obszaru Natura 2000 kierując się koniecznością utrzymania i przywracania do właściwego stanu ochrony siedlisk przyrodniczych oraz gatunków roślin i zwierząt, dla których wyznaczono obszar Natura 2000. Pierwszy projekt sporządza się w terminie 6 lat od dnia zatwierdzenia obszaru przez Komisję Europejską jako obszaru mającego znaczenie dla Wspólnoty.

Zgodnie z art. 28 ust. 10 ustawy o ochronie przyrody plan zadań ochronnych dla obszaru Natura 2000 zawiera:

- 1) opis granic obszaru i mapę obszaru Natura 2000;
- 2) identyfikację istniejących i potencjalnych zagrożeń dla zachowania właściwego stanu ochrony siedlisk przyrodniczych oraz gatunków zwierząt i roślin i ich siedlisk będących przedmiotami ochrony;
- 3) cele działań ochronnych;
- 4) określenie działań ochronnych ze wskazaniem podmiotów odpowiedzialnych za ich wykonanie i obszarów ich wdrażania, w tym w szczególności działań dotyczących:
  - a. ochrony czynnej siedlisk przyrodniczych, gatunków roślin i zwierząt oraz ich siedlisk,
  - b. monitoringu stanu przedmiotów ochrony oraz monitoringu realizacji celów, o których mowa w pkt 3,
  - c. uzupełnienie stanu wiedzy o przedmiotach ochrony i uwarunkowania ich ochrony;
- 5) wskazania do zmian w istniejących studiach uwarunkowań i kierunków zagospodarowania przestrzennego gmin, miejscowych planach zagospodarowania przestrzennego, planach zagospodarowania przestrzennego województwa oraz planach zagospodarowania przestrzennego morskich wód wewnętrznych, morza terytorialnego i wyłącznej strefy ekonomicznej dotyczące eliminacji lub ograniczenia zagrożeń wewnętrznych lub zewnętrznych, jeżeli są niezbędne dla utrzymania lub odtworzenia właściwego stanu ochrony siedlisk przyrodniczych oraz gatunków roślin i zwierząt, dla których ochrony wyznaczono obszar Natura 2000;
- 6) wskazanie terminu sporządzenia, w razie potrzeby, planu ochrony dla części lub całości obszaru (art. 28 ust. 10 ustawy o ochronie przyrody).

Tryb sporządzania projektu planu i zakres prac na potrzeby sporządzania projektu planu zadań ochronnych określa rozporządzenie Ministra Środowiska z dnia 17 lutego 2010 r. w sprawie sporządzania projektu planu zadań ochronnych dla obszaru Natura 2000 (Dz. U. z 2010 Nr 34, poz. 186 ze zm.).

Sporządzający projekt planu zadań ochronnych umożliwia zainteresowanym osobom i podmiotom prowadzącym działalność w obrębie siedlisk przyrodniczych i siedlisk gatunków, dla których ochrony wyznaczono obszar Natura 2000, udział w pracach związanych ze sporządzeniem tego projektu oraz zapewnia możliwość udziału społeczeństwa, na zasadach i w trybie określonym w ustawie z dnia 3 października 2008 r. o udostępnianiu informacji o środowisku i jego ochronie, udziale społeczeństwa w ochronie środowiska oraz o ocenach oddziaływania na środowisko, w postępowaniu, którego przedmiotem jest sporządzenie projektu (art. 28 ust. 3 i ust. 4 ustawy o ochronie przyrody).

Obszar Natura 2000 został wyznaczony w związku z wypełnianiem zobowiązań Polski wynikających z Dyrektywy Rady 92/43/EWG z dnia 21 maja 1992 r. w sprawie ochrony

siedlisk przyrodniczych oraz dzikiej fauny i flory (Dz.U.UE.L.206/7 z dnia 22 lipca 1992 r.) i zatwierdzony jako obszar o znaczeniu dla Wspólnoty (OZW) w 2011 r. Decyzją Komisji Europejskiej z dnia 10 stycznia 2011 r. w sprawie przyjęcia na mocy Dyrektywy Rady 92/43/EWG czwartego zaktualizowanego wykazu terenów mających znaczenie dla Wspólnoty składających się na kontynentalny region biogeograficzny (notyfikowana jako dokument nr C (2010) 9669) (Dz.U.UE.L.2011.33.52 z dnia 2 lutego 2011 r.). Obecnie status prawny obszaru określa Decyzja Wykonawcza Komisji (UE) 2021/161 z dnia 21 stycznia 2021r. w sprawie przyjęcia czternastego zaktualizowanego wykazu terenów mających znaczenie dla Wspólnoty składających się na kontynentalny region biogeograficzny – (notyfikowana jako dokument nr C(2021) 21) Dz.U.UE.L.2021.51.330 z dnia 15 lutego 2021 r.

Projekt planu zadań ochronnych dla obszaru mającego znaczenie dla Wspólnoty – Specjalnego Obszaru Ochrony Siedlisk Natura 2000 Lasy Mirczańskie PLH060104 (zwanego dalej Obszarem) został sporządzony z uwzględnieniem wymagań określonych w art. 28 ust. 10 ustawy o ochronie przyrody (Dz.U. z 2020 r. poz. 55 z późn.zm.) oraz zgodnie z zapisami rozporządzenia Ministra Środowiska z dnia 17 lutego 2010 r. w sprawie sporządzania projektu planu zadań ochronnych dla obszaru Natura 2000 (Dz.U. z 2010 Nr 34, poz. 186 ze zm.).

Obszar Lasy Mirczańskie zajmuje powierzchnię 153,04 ha i położony jest w Kotlinie Hrubieszowskiej, na płaskim terenie na skraju doliny Bugu. Obszar Natura 2000 stanowi fragment kompleksu leśnego z dobrze zachowanymi grądami, które wyróżniają się różnowiekową strukturą drzewostanu. Luki w drzewostanie, obrzeża dróg leśnych i brzegi lasów zajmują niewielkie płyty świetlistej dąbrowy. W sąsiedztwie Lasów Mirczańskich znajdują się rozdrobnione grunty orne i użytki zielone w dolinie Bugu.

Ostoja leży w granicach Nadbużańskiego Obszaru Chronionego Krajobrazu i wchodzi w skład korytarza ekologicznego Dolina środkowego Bugu GKW-4A, który odgrywa ważną rolę w migracji zwierząt oraz dla zachowania spójności siedlisk przyrodniczych w sieci Natura 2000. Lasy Mirczańskie mają również znaczenie dla ochrony ptaków. W ich granicach znajduje się strefa ochrony orlika krzykliwego.

Obszar prawie w całości (147,92 ha, w tym powierzchnia nieleśna 0,7 ha) stanowi własność Skarbu Państwa w zarządzie Państwowego Gospodarstwa Leśnego Lasy Państwowe, Nadleśnictwo Mircze. Na terenach zarządzanych przez Nadleśnictwo Mircze, po zatwierdzeniu przez Ministra Środowiska będzie obowiązywać Plan Urządzenia Lasu dla Nadleśnictwa Mircze na lata 2019-2028. Projekt ten nie uwzględnia zakresu PZO, o którym mowa w art. 28 ust. 10 ustawy o ochronie przyrody. W związku z tym dokumentacja Planu została sporządzona dla całego obszaru Natura 2000, tj. dla powierzchni 153,04 ha.

Zgodnie ze Standardowym Formularzem Danych (dokumentacja sieci Natura 2000, zawierająca zakres zgodny ze stosowanymi decyzjami wykonawczymi Komisji Europejskiej) obszar Natura 2000 Lasy Mirczańskie PLH060104 został wyznaczony dla ochrony siedliska przyrodniczego 9170 Grąd środkowoeuropejski i subkontynentalny (*Galio-Carpinetum*, *Tilio-Carpinetum*).

Kody zostały zaczerpnięte z portalu Eionet będącego oficjalnym partnerem Europejskiej Agencji Środowiska (EEA)  
[http://bd.eionet.europa.eu/activities/Natura\\_2000/reference\\_portal](http://bd.eionet.europa.eu/activities/Natura_2000/reference_portal).

Założeniem do opracowania planu zadań ochronnych dla Obszaru jest utrzymanie lub odtworzenie właściwego stanu przedmiotów ochrony, który obowiązek wynika z art. 6 (1) Dyrektywy Siedliskowej (Dyrektywa Rady 92/43/EWG z dnia 21 maja 1992 r. w sprawie ochrony siedlisk przyrodniczych oraz dzikiej fauny i flory – Dz.U.UE.L92.206.7, Dz.U.UE-sp.15-2-102 ze zm.).

Plan zadań ochronnych został opracowany w ramach projektu „Opracowanie planów zadań ochronnych dla obszarów Natura 2000” POIS.02.04.00-00-0193/16, współfinansowanego przez Unię Europejską ze środków Funduszu Spójności w ramach Programu Operacyjnego Infrastruktura i Środowisko 2014-2020.

W ramach prac nad projektem planu została sporządzona dokumentacja planu zadań ochronnych, której wykonawcą była firma Biuro Urządzania Lasu i Geodezji Leśnej oddział w Lublinie. Wyniki prac eksperckich posłużyły do przygotowania niniejszego zarządzenia.

Przedmiotowy plan zadań ochronnych zawiera wszystkie niezbędne elementy wynikające z zapisów ww. ustawy o ochronie przyrody i ww. rozporządzenia w sprawie sporządzania projektu planu zadań ochronnych dla obszaru Natura 2000.

Plan zadań ochronnych został sporządzony dla całego obszaru Natura 2000 Lasy Mirczańskie PHL060104, gdyż nie stwierdzono okoliczności, o których mowa w art. 28 ust. 11 ustawy o ochronie przyrody:

- 1) dla obszaru, ani jego części nie ustanowiono planu ochrony,
- 2) na terenie obszaru nie znajduje się park narodowy, rezerwat przyrody lub park krajobrazowy, dla których ustanowiono plan ochrony uwzględniający zakres, o którym mowa w art. 28 ust. 10 ustawy o ochronie przyrody,
- 3) na terenie obszaru nie znajduje się park narodowy lub rezerwat przyrody, dla których ustanowiono zadania ochronne uwzględniające zakres, o którym mowa w art. 28 ust. 10 ustawy o ochronie przyrody,
- 4) obszar nie pokrywa się w całości lub w części z obszarem nadleśnictwa, dla którego ustanowiono plan urządzenia lasu uwzględniający zakres, o którym mowa w ust. 10,
- 5) obszar nie znajduje się na obszarach morskich.

Przebieg granic obszaru w postaci mapy przedstawiono w załączniku nr 2, oraz opisano w załączniku nr 1 w oparciu o punkty węzłowe, dla których podano długość i szerokość geograficzną w układzie współrzędnych płaskich prostokątnych PL-1992, tj. układzie współrzędnych, o których mowa w § 3 ust. 1 pkt 4 rozporządzenia Rady Ministrów z dnia 15 października 2012 r. w sprawie państwowego systemu odniesień przestrzennych (Dz.U. z 2012 r. poz. 1247, z 2019 r. poz.2494 ).

Jednym z elementów prac związanych z opracowaniem planu zadań ochronnych było zidentyfikowanie zagrożeń istniejących i potencjalnych (załącznik nr 3) mogących oddziaływać negatywnie na stan zachowania przedmiotów ochrony obszaru:

- W stosunku do siedliska 9170 grąd środkowoeuropejski i subkontynentalny jako zagrożenie istniejące wskazano na obce gatunki inwazyjne i problematyczne gatunki rodzime. Zagrożeniem jest występowanie robinii akacjowej i klonu jesionolistnego a także barwinka pospolitego *Vinca minor* w postaci płatów o powierzchni kilku metrów kwadratowych. Istniejącym zagrożeniem dla tego siedliska jest również nadmierne ocienienie, które ogranicza wytworzenie fazy rozwojowej dębu w formie podrostu.
- Wśród zagrożeń potencjalnych dla siedliska 9170 Grąd środkowoeuropejski i subkontynentalny wymienia się obce gatunki inwazyjne, problematyczne gatunki rodzime, szkody wyrządzone przez roślinożerców i katastrofy naturalne.

Analizując występujące w obszarze zagrożenia oraz ich charakter ustalono następujący cele działań ochronnych (załącznik nr 4):

- a. Zachowanie siedliska w stanie właściwym FV w zakresie wskaźników: Charakterystyczna kombinacja florystyczna; Inwazyjne gatunki obce w podszycie i runie; Ekspansywne gatunki rodzime w runie; Struktura pionowa i przestrzenna roślinności; Naturalne odnowienie drzewostanu; Gatunki obce w drzewostanie; Mikrosiedliska drzewne (drzewa biocenotyczne); Inne zniekształcenia, w tym zniszczenia runa i gleby związane z pozyskaniem drewna; Inne zniekształcenia, w tym zniszczenia runa i gleby związane z pozyskaniem drewna na powierzchni minimum powierzchni 151,32 ha.
- a. Zachowanie siedliska w stanie właściwym FV w zakresie wskaźników w obrębie wskaźnika Wiek drzewostanu na powierzchni minimum 88,7 ha
- b. Stopniowa poprawa wskaźnika: „Martwe drewno (łącznie zasoby)” i „Martwe drewno wielkowymiarowe” o około 3%.na powierzchni całego obszaru.

Biorąc pod uwagę postawione cele działań ochronnych zaplanowano obligatoryjne i fakultatywne działania ochronne (załącznik nr 5).

A. Dla siedliska 9170 grąd środkowoeuropejski i subkontynentalny będącego przedmiotem ochrony wskazano działania związane z ochroną czynną:

- Umożliwienie wzrostu młodego pokolenia. Wykonywanie cięć odsłaniających poprzez usuwanie gatunków drzewiastych i krzewiastych utrudniających rozwój młodego pokolenia lasu.
- Zmniejszanie udziału gatunków obcych w drzewostanie. Należy sukcesywnie usuwać klon jesionolistny, robinie akacjową oraz inne gatunki niewłaściwe dla składu gatunkowego siedliska w ramach cięć pielęgnacyjnych i rębnych.
- Sukcesywnie zwiększenie udziału martwego drewna poprzez stopniowe pozostawianie martwego drewna (leżącego i stojącego) w drzewostanie do osiągnięcia wskaźnika powyżej 5% zasobności.

Planowany jest monitoring stanu przedmiotów ochrony oraz realizacji celów działań ochronnych:

- ✓ Dla siedliska 9170 grąd środkowoeuropejski i subkontynentalny :
  - ✓ Ocena skuteczności odnowienia naturalnego dębu na wykonanych powierzchniach.
  - ✓ Ocena stanu siedliska zgodnie z metodyką PMŚ GIOŚ.

Nie wskazuje się na konieczność uzupełnienia stanu wiedzy o przedmiocie ochrony i uwarunkowaniach jego ochrony dla siedliska 9170 grąd środkowoeuropejski i subkontynentalny. Na podstawie wniosków z dokumentacji odebranej od wykonawcy Regionalny Dyrektor Ochrony Środowiska zamierza złożyć wniosek o zmianę zapisu w Standardowym Formularzu Danych SDF w zakresie uaktualnienia informacji o zajmowanej powierzchni siedliska w obszarze. W przedmiotowej dokumentacji stwierdzono także, że warto dokonać korekty zmiany granic obszaru Natura 2000 Lasy Mirczańskie. Temat powiększenia obszaru Natura 2000 poruszano także na spotkaniu Zespołu Lokalnej Współpracy. W opinii wykonawcy a także w porozumieniu z Nadleśnictwem Mircze Regionalny Dyrektor Ochrony Środowiska zamierza złożyć wniosek o zmianę granic obszaru Natura 2000 Lasy Mirczańskie.

Plan zadań ochronnych nie zawiera wskazań do zmian zapisów w dokumentach planistycznych. Sporządzenie planu ochrony dla obszaru nie jest konieczne. Plan zadań ochronnych jest wystarczającym narzędziem do zapewnienia ochrony przedmiotom ochrony w obszarze.

Regionalny Dyrektor Ochrony Środowiska w Lublinie obwieszczeniem znak WPN.6320.32.2019.EM z dnia 15 marca 2019 r., zawiadomił o **przystąpieniu** do opracowywania projektu planu zadań ochronnych dla ww. obszaru Natura 2000 oraz możliwości złożenia uwag i wniosków do założeń przedmiotowego dokumentu.

Do prac nad określeniem działań ochronnych (w zespole roboczym, zwanym Zespołem Lokalnej Współpracy) zostali zaproszeni przedstawiciele podmiotów reprezentujących kluczowe grupy interesu, czyli: administracji publicznej, placówek naukowych, organizacji pozarządowych oraz osób prywatnych, których działalność może być w jakikolwiek sposób powiązana z Obszarem tj.: Urząd Gminy Mircze, Starostwo Powiatowe w Hrubieszowie, Urząd Marszałkowski Województwa Lubelskiego, Nadleśnictwo Mircze, Zespół Lubelskich Parków Krajobrazowych Oddział Terenowy w Zamościu, Lubelski Ośrodek Doradztwa Rolniczego w Końskowoli, Krajowy Ośrodek Wsparcia Rolnictwa Oddział Terenowy w Lublinie, Powiatowy Zespół Doradztwa Rolniczego w Hrubieszowie, Zarząd Okręgu Ligi Ochrony Przyrody w Lublinie, Agencja Restrukturyzacji i Modernizacji Rolnictwa Lubelski Oddział Regionalny, Regionalna Dyrekcja Lasów Państwowych w Lublinie, Zarząd Okręgu PZŁ w Zamościu, Regionalna Dyrekcja Ochrony Środowiska w Lublinie.

W trakcie procesu planistycznego przeprowadzono trzy spotkania dyskusyjne. Spotkanie pierwsze miało miejsce 19 marca 2019 r. w Domu Weselnym w Mirczu. Celem pierwszego spotkania było zapoznanie członków Zespołu z problematyką ochrony przyrody, w tym w obszarach Natura 2000, przybliżenie przedmiotu ochrony w obszarze Natura 2000 Lasy Mirczańskie, procedury procesu planistycznego oraz zasad udziału w procesie planistycznym członków Zespołu Lokalnej Współpracy. Spotkanie bazowało na formule warsztatów. Po przedstawieniu uczestników, przystąpiono do prezentacji multimedialnych. Prezentacje prowadzone były w sposób umożliwiający identyfikację kluczowych grup interesu i problemów oraz dyskusje nad sposobami rozwiązywania zidentyfikowanych problemów. Drugie spotkanie Zespołu miało charakter terenowy na terenie Obszaru i odbyło się w dniu 28 lipca 2020 roku. Celem spotkania było przedstawienie wyników prac nad Planem, ocena stanu przedmiotów ochrony, propozycje zapisów projektu Planu Zadań Ochronnych, dyskusja nad propozycjami zapisów w projekcie Planu Zadań Ochronnych. Trzecie spotkanie Zespołu Lokalnej Współpracy odbyło się w dniu 11 maja 2021r. przeprowadzonego w charakterze spotkania dyskusyjnego online. Celem spotkania było przedstawienie zapisów w projekcie zarządzenia dla obszaru Natura 2000 Lasy Mirczańskie z możliwością wnoszenia uwag i wniosków do przedstawionych przez pracowników RDOŚ zagrożeń, celów i działań ochronnych dla przedmiotu ochrony grąd środkowoeuropejski i subkontynentalny. Spotkania odbyły się z udziałem Zespołu Lokalnej Współpracy, biorącego udział w tworzeniu dokumentacji do planu zadań ochronnych.

Obwieszczeniem z dnia ..... znak: ..... Regionalny Dyrektor Ochrony Środowiska w Lublinie zawiadomił o **możliwości udziału** społeczeństwa w postępowaniu, poprzez zapoznanie się z projektem planu zadań ochronnych i możliwości składania uwag i wniosków. Informacja została podana do publicznej wiadomości zgodnie z art. 39 ust. 1 pkt. 1,2,3,4 i 5 ustawy z dnia 3 października 2008 r. o udostępnianiu informacji o środowiska i jego ochronie, udziału społeczeństwa w ochronie środowiska oraz o ocenach oddziaływania na środowiska (Dz.U. z 2020 r. poz. 283 ze zm) i w związku z art. 4 ustawy z dnia 16 kwietnia 2004 r. o ochronie przyrody (Dz. U. z 2020 r. poz. 55,471, 1378).

Obwieszczenie zostało zamieszczone na stronie internetowej Regionalnej Dyrekcji Ochrony Środowiska w Lublinie, a także ukazało się drukiem w prasie lokalnej w dniu..... . Obwieszczenie zostało również wywieszane na tablicach ogłoszeń Regionalnej Dyrekcji Ochrony Środowiska w Lublinie w dniach ....., oraz Urzędu Gminy Sawin w dniach ..... . Podmioty zainteresowane projektem miały 21 dni na składanie uwag i wniosków.

Wpłynęły następujące uwagi i wnioski:

Instytucja/osoba zgłaszająca uwagę	Przedmiot/Treść uwagi	Sposób rozpatrzenia

Regionalna Rada Ochrony Przyrody, na podstawie art. 91 ust.3 pkt. 2 ustawy z dnia 16 kwietnia 2004 r. o ochronie przyrody, zaopiniowała ..... z dnia ....., projekt zarządzenia Regionalnego Dyrektora Ochrony Środowiska w Lublinie w sprawie ustanowienia planu zadań ochronnych dla obszaru Natura 2000 Lasy Mirczańskie.

Projekt zarządzenia został uzgodniony na podstawie art. 59 ust. 2 ustawy z dnia 23 stycznia 2009 r. o wojewodzie i administracji rządowej w województwie (Dz.U. z 2019 r. poz.

1464) przez Wojewodę Lubelskiego pismem z dnia .....,  
znak.....

Realizacja działań ochronnych zawartych w niniejszym akcie prawnym będzie finansowana, m.in. ze środków budżetu państwa w tym w części, której dysponentem jest sprawujący nadzór nad obszarem Natura 2000. Nie wyklucza się możliwości wykorzystania innych źródeł finansowania. Szacuje się, że koszt realizacji działań ochronnych zawartych w niniejszym planie w okresie 10 lat zostanie pokryty przez Nadleśnictwo Mircze w ramach działalności własnej. Koszt działań z zakresu monitoringu stanu ochrony siedlisk szacunkowo wyniesie około 12 tys. zł. Koszty realizacji działań przewidzianych w planie będą pokrywane z funduszy celowych pozyskanych przez Regionalną Dyрекcję Ochrony Środowiska w Lublinie.

Niniejszy akt normatywny nie zawiera zapisów mogących skutkować wpływem na rynek pracy, nie wpływa na konkurencyjność gospodarki i przedsiębiorczość, w tym na funkcjonowanie przedsiębiorstw, nie wpływa także na sytuację i rozwój regionalny.