

**ZARZĄDZENIE**  
**REGIONALNEGO DYREKTORA OCHRONY ŚRODOWISKA W LUBLINIE**

z dnia ..... 2021r.

**w sprawie ustanowienia planu zadań ochronnych**  
**dla obszaru Natura 2000 Dobryń PLH060004**

Na podstawie art. 28 ust. 5 ustawy z dnia 16 kwietnia 2004 r. o ochronie przyrody (Dz. U. z 2020 r. poz. 55, 471, 1378) zarządza się, co następuje:

**§ 1.** 1. Ustanawia się plan zadań ochronnych dla obszaru Natura 2000 Dobryń PLH060004 zwanego dalej „obszarem Natura 2000”.

2. Plan zadań ochronnych obejmuje cały obszar Natura 2000.

**§ 2.** Opis granic obszaru Natura 2000 zawiera załącznik nr 1 do zarządzenia.

**§ 3.** Mapę obszaru Natura 2000 stanowi załącznik nr 2 do zarządzenia.

**§ 4.** Identyfikację istniejących i potencjalnych zagrożeń dla zachowania właściwego stanu ochrony siedlisk przyrodniczych będących przedmiotami ochrony, zawiera załącznik nr 3 do zarządzenia.

**§ 5.** Cele działań ochronnych określa załącznik nr 4 do zarządzenia.

**§ 6.** 1. Działania ochronne ze wskazaniem podmiotów odpowiedzialnych za ich wykonanie i obszarów ich wdrażania określa załącznik nr 5 do zarządzenia,

**§ 7.** Zarządzenie wchodzi w życie po upływie 14 dni od dnia ogłoszenia.

Regionalny Dyrektor  
Ochrony Środowiska  
w Lublinie

Arkadiusz Iwaniuk

Załącznik nr 1 do zarządzenia  
Regionalnego Dyrektora Ochrony Środowiska  
w Lublinie z dnia ..... 2021r.

**Opis granic obszaru Natura 2000 Dobryń PLH 060004 w postaci współrzędnych  
geograficznych punktów załamania granic [PL-1992]**

Lp.	X	Y
1	472618,64	803347,06
2	472622,36	803391,02
3	472624,33	803413,49
4	472628,46	803460,67
5	472634,50	803530,26
6	472641,11	803606,32
7	472644,47	803644,93
8	472660,35	803833,20
9	472663,00	803864,62
10	472665,47	803893,87
11	472669,65	803342,55
12	472693,94	803346,44
13	472701,46	803890,66
14	472708,51	803351,29
15	472717,26	803345,46
16	472781,39	803341,58
17	472785,28	803234,69
18	472786,25	803264,81
19	472787,22	803277,44
20	472788,20	803286,19
21	472789,17	803327,00
22	472795,97	803301,74
23	472800,83	803233,72
24	472802,77	803160,84
25	472802,77	803143,34
26	472806,66	803171,53
27	472810,55	803127,80
28	472810,55	803075,32
29	472810,55	803027,71
30	472814,43	803060,75
31	472815,40	803108,36
32	472815,40	803089,90
33	472815,40	803043,26
34	472815,40	803016,05

35	472820,26	803181,24
36	472823,18	802983,98
37	472824,15	803223,03
38	472827,07	802991,76
39	472828,04	803211,37
40	472828,04	803197,76
41	472828,04	802965,52
42	472840,67	802952,89
43	472860,49	802928,93
44	472865,51	802928,56
45	472869,97	803875,60
46	472877,76	803874,93
47	472891,11	802926,69
48	472892,40	803873,70
49	472897,38	803873,27
50	472904,50	804212,99
51	472905,82	804418,04
52	472905,92	802925,61
53	472907,14	804554,30
54	472907,14	804154,78
55	472908,46	804400,84
56	472908,46	804183,89
57	472909,79	804120,39
58	472909,79	804104,51
59	472911,11	804583,41
60	472911,11	804001,32
61	472911,11	803964,28
62	472915,08	804605,90
63	472915,08	804293,69
64	472915,08	804227,54
65	472915,08	804034,40
66	472916,40	804481,54
67	472916,40	804265,91
68	472916,58	803871,64
69	472919,05	804469,64

70	472920,37	804538,43
71	472920,37	804443,18
72	472920,37	804359,83
73	472920,37	804060,85
74	472920,37	803931,21
75	472920,37	803899,46
76	472924,34	804625,74
77	472924,34	804067,47
78	472925,66	804339,99
79	472925,66	804312,21
80	472926,99	804451,12
81	472932,28	804511,97
82	472932,28	804498,74
83	472941,40	804650,67
84	473080,21	802913,53
85	473081,80	804568,53
86	473087,39	803004,13
87	473091,22	803052,37
88	473092,14	803063,98
89	473096,87	803123,81
90	473102,63	803196,71
91	473102,93	803200,46
92	473106,43	803244,77
93	473111,36	803307,12
94	473111,88	803313,63
95	473114,95	803352,52
96	473122,23	803447,18
97	473129,42	803540,50
98	473130,35	803541,15
99	473175,92	804405,62
100	473175,92	804425,06
101	473179,80	804373,55
102	473185,63	804453,24
103	473186,51	804345,85
104	473187,58	804468,78
105	473187,58	804479,47
106	473189,19	804269,37
107	473191,09	804293,29
108	473191,33	804504,72
109	473195,20	804344,92
110	473198,76	804500,39

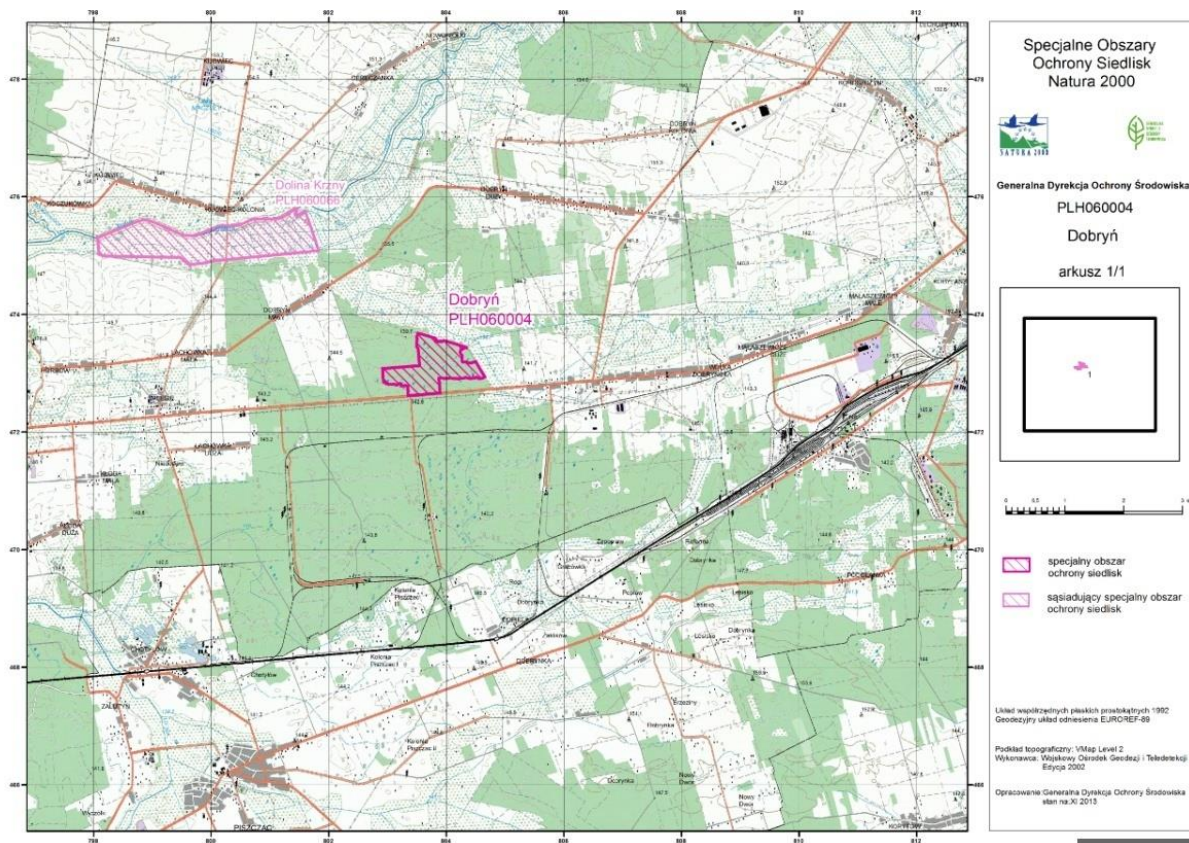
111	473236,16	804263,75
112	473262,40	804264,72
113	473294,47	804266,66
114	473311,96	804260,83
115	473331,39	804244,31
116	473346,94	804236,54
117	473361,52	804236,54
118	473367,35	804237,51
119	473380,95	804240,43
120	473391,64	804240,43
121	473401,36	804245,29
122	473408,16	804263,75
123	473413,02	804269,58
124	473421,76	804291,93
125	473421,76	804283,18
126	473425,73	803518,72
127	473429,54	804302,62
128	473434,40	804336,63
129	473435,37	804327,88
130	473435,37	804312,33
131	473443,19	804337,32
132	473450,97	803498,15
133	473458,04	804287,42
134	473487,02	804190,04
135	473540,31	803845,90
136	473540,31	803881,86
137	473540,31	803933,36
138	473540,60	804005,01
139	473540,71	803498,15
140	473541,29	803831,33
141	473541,29	803891,58
142	473542,26	803862,42
143	473544,12	803818,48
144	473545,17	803913,93
145	473546,14	803856,59
146	473547,12	803942,11
147	473555,29	803954,44
148	473586,52	803502,83
149	473596,02	803814,09
150	473606,15	803492,54
151	473614,97	803748,40

152	473630,04	803696,20
153	473680,93	803518,02

154	473682,32	803513,07
155	472618,64	803347,06

Załącznik nr 2 do zarządzenia  
Regionalnego Dyrektora Ochrony Środowiska  
w Lublinie z dnia ..... 2021 r.

### Mapa obszaru Natura 2000 Dobryń PLH060004



Załącznik nr 3 do zarządzenia  
Regionalnego Dyrektora Ochrony Środowiska  
w Lublinie z dnia ..... 2021r.

**Identyfikacja istniejących i potencjalnych zagrożeń dla zachowania właściwego stanu ochrony siedlisk przyrodniczych będących przedmiotami ochrony**

Lp.	Przedmiot ochrony	Zagrożenia		Opis zagrożenia
		istniejące	potencjalne	
1.	91E0 Łęgi wierzbowe, topolowe, olszowe i jesionowe ( <i>Salicetum albo-fragilis</i> , <i>Populetum albae</i> , <i>Alnenion glutinoso-incanae</i> ) i olsy źródliskowe		I02 Problematyczne gatunki rodzime	Wkraczanie trzciny pospolitej <i>Phragmites australis</i> z sąsiadujących pól olsów porzeczkowych powoduje ustępowanie gatunków łągowych.
			M01.02 Susze i zmniejszenie opadów	Obniżenie poziomu wód gruntowych, przesuszenie podłoża skutkować będzie gładowaniem siedliska.
2.	9170 Grąd środkowoeuropejski i subkontynentalny ( <i>Galio-Carpinetum</i> , <i>Tilio-Carpinetum</i> )	K01 Abiotyczne (powolne) procesy naturalne		Nadmierne ocienienie ogranicza wytworzenie fazy rozwojowej dębu w formie podrostu. Aktualnie odnowienie naturalne dębu stanowi nalot w wieku 1-2 lat.
			I01 Nierodzone gatunki zaborcze	Zagrożeniem związanym z lokalizacją obszaru Dobryń przy drodze krajowej nr 2 oraz obecnością terminali przeładunkowych jest ekspansja gatunków obcych geograficznie i związanych z człowiekiem (synantropijnych).
			L10 Inne naturalne katastrofy	Szkody powodowane przez czynniki abiotyczne: wiatrołomy, okiść, przymrozki. Zagrożenie w przypadku szkód wielkopowierzchniowych.
	9170 Grąd środkowoeuropejski i subkontynentalny ( <i>Galio-Carpinetum</i> , <i>Tilio-Carpinetum</i> )		D01.04 Drogi kolejowe, w tym TGV	Istnienie infrastruktury kolejowej w Rejonie Przeładunkowym Małaszewicze w sąsiedztwie obszaru wpływa na sam obszar.
	91E0 Łęgi wierzbowe, topolowe, olszowe i jesionowe ( <i>Salicetum albo-fragilis</i> , <i>Populetum albae</i> , <i>Alnenion glutinoso-incanae</i> ) i olsy źródliskowe		E03.04 Inne odpady	Istnienie infrastruktury kolejowej w Rejonie Przeładunkowym Małaszewicze wiąże się z narażeniem na chemiczne zanieczyszczenie odpadami

				środowiska mającymi wpływ na zachowanie siedlisk przyrodniczych w obszarze
			H01.06 Rozproszone zanieczyszczenie wód powierzchniowych z powodu transportu i infrastruktury niezwiązanych z kanałami/zamiatarkami	Planowana odbudowa Drogi Wodnej E-40 na odcinku Dniepr-Wisła oraz planowana modernizacja infrastruktury kolejowej w Rejonie Przeładunkowym Małaszewicze wpłynie na stan zachowania siedlisk przyrodniczych w obszarze.
			H05.01 Odpadki i odpady stałe	Rozwój związany z modernizacją infrastruktury kolejowej w Rejonie Przeładunkowym Małaszewicze oraz drogowej wiąże się ze wzrostem ilości odpadów w obszarze
			H04 Zanieczyszczenie powietrza, zanieczyszczenia przenoszone drogą powietrzną	W wyniku modernizacji infrastruktury kolejowej oraz rozbudowa drogi sąsiadującej z obszarem, zwiększy zanieczyszczenie powietrza w obszarze, co będzie wpływać na żywotność drzewostanów
			J01 Pożary i gaszenie pożarów	Rozbudowa infrastruktury kolejowej w Rejonie Przeładunkowym Małaszewicze spowoduje zagrożenie związane ze wzmożonym ruchem przygranicznym, na skutek którego nastąpi wzrost zagrożenia pożarowego.
			J02 Spowodowane przez człowieka zmiany stosunków wodnych	Planowana odbudowa Drogi Wodnej E-40 na odcinku Dniepr-Wisła oraz planowana modernizacja infrastruktury kolejowej w Rejonie Przeładunkowym Małaszewicze oraz infrastruktury drogowej, wpłynie na stan zachowania siedliska oraz gatunków tam występujących.

Załącznik nr 4 do zarządzenia  
Regionalnego Dyrektora Ochrony Środowiska  
w Lublinie z dnia..... 2021r.

### Cele działań ochronnych

<b>Lp.</b>	<b>Przedmiot ochrony</b>	<b>Cele działań ochronnych</b>
1.	91E0 Łęgi wierzbowe, topolowe, olszowe i jesionowe ( <i>Salicetum albo-fragilis</i> , <i>Populetum albae</i> , <i>Alnenion glutinoso-incanae</i> ) i olsy źródliskowe	Zachowanie siedliska w stanie właściwym FV na powierzchni co najmniej 9,19 ha.
2.	9170 Grąd środkowoeuropejski i subkontynentalny ( <i>Galio-Carpinetum</i> , <i>Tilio-Carpinetum</i> )	Zachowanie siedliska w stanie właściwym FV na powierzchni co najmniej 42,5 ha.



Załącznik nr 5 do zarządzenia  
Regionalnego Dyrektora Ochrony Środowiska  
w Lublinie z dnia ..... 2021r.

**Działania ochronne ze wskazaniem podmiotów odpowiedzialnych za ich wykonanie  
i obszarów ich wdrażania**

Lp.	Przedmiot ochrony	Działania ochronne	Obszar wdrażania	Przedmiot odpowiedzialny za wykonanie
<i>Dotyczące ochrony siedlisk przyrodniczych i gatunków</i>				
1.	91E0 Łęgi wierzbowe, topolowe, olszowe i jesionowe ( <i>Salicetum albo-fragilis, Populetum albae, Alnenion glutinoso-incanae</i> ) i olsy źródliskowe  9170 Grąd środkowoeuropejski i subkontynentalny ( <i>Galio-Carpinetum, Tilio-Carpinetum</i> )	Utrzymanie siedliska w aktualnym właściwym stanie ochrony w warunkach ochrony biernej. Okres obowiązywania PZO.	Powierzchnia obszaru Natura 2000 Dobryń, pokrywająca się z rezerwatem Dobryń	RDOŚ w Lublinie
2.	9170 Grąd środkowoeuropejski i subkontynentalny ( <i>Galio-Carpinetum, Tilio-Carpinetum</i> )	Umożliwienie wzrostu młodego pokolenia, głównie dębów. Wykonywanie cięć odsłaniających poprzez usuwanie gatunków drzewiastych i krzewiastych utrudniających rozwój młodego pokolenia lasu. Prace należy wykonać co najmniej raz w trakcie obowiązywania PZO.	Nadleśnictwo Chotyłów Leśnictwo Dobryń Oddziały: 49b, 55f, 56b, 56c, 56k	RDOŚ w Lublinie w porozumieniu z Nadleśnictwem Chotyłów
<i>Dotyczące monitoringu stanu przedmiotów ochrony oraz realizacji celów działań ochronnych</i>				
1.	91E0 Łęgi wierzbowe, topolowe, olszowe i jesionowe ( <i>Salicetum albo-fragilis, Populetum albae, Alnenion glutinoso-incanae</i> ) i olsy źródliskowe	Ocena stanu siedliska zgodnie z Państwowym Monitorowaniem Środowiska GIOŚ. Monitoring należy przeprowadzić raz, w połowie okresu obowiązywania PZO.	Transekt: Początek: 23 25 40,82 E 52 02 24,64 N Środek: 23 25 46,07 E 52 02 24,65 N Koniec: 23 25 50,07 E 52 02 26,71 N	RDOŚ w Lublinie

Lp.	Przedmiot ochrony	Działania ochronne	Obszar wdrażania	Przedmiot odpowiedzialny za wykonanie
2.	9170 Grąd środkowoeuropejski i subkontynentalny ( <i>Galio-Carpinetum</i> , <i>Tilio-Carpinetum</i> )	Ocena skuteczności odnowienia naturalnego dębu na wykonanych powierzchniach. W trzecim i szóstym roku po wykonaniu zabiegu.	Nadleśnictwo Chotyłów Leśnictwo Dobryń Oddziały: 49b, 55f, 56b, 56c, 56k	RDOŚ w Lublinie w porozumieniu z Nadleśnictwem Chotyłów
		Ocena stanu siedliska zgodnie z metodyką Państwowego Monitoringu Środowiska GIOŚ. Monitoring należy przeprowadzić raz, w połowie okresu obowiązywania PZO.	Transekt Początek: 23 25 43,41 E 52 02 35,53 N Środek: 23 25 46,89 E 52 02 37,98 N Koniec: 23 25 51,14 E 52 02 39,91 N	RDOŚ w Lublinie
		Monitoring obszaru pod kątem występowania gatunków obcych geograficznie i związanych z człowiekiem (synantropijnych). Monitoring należy przeprowadzić raz, w połowie okresu obowiązywania PZO.	Cały obszar Natura 2000 Dobryń	RDOŚ w Lublinie

**UZASADNIENIE do zarządzenia**  
**Regionalnego Dyrektora Ochrony Środowiska w Lublinie z dnia .....**  
**w sprawie ustanowienia planu zadań ochronnych obszaru Natura 2000**  
**PLH060004 Dobryń**

Zgodnie z art. 28 ust. 1 ustawy z dnia 16 kwietnia 2004 roku o ochronie przyrody (Dz. U. z 2020 r. poz. 55, 471, 1378) sprawujący nadzór nad obszarem Natura 2000 sporządza plan zadań ochronnych dla obszaru Natura 2000. Plan zadań ochronnych sporządzany jest na 10 lat.

Zgodnie z art. 28 ust. 5 Regionalny Dyrektor Ochrony Środowiska ustanawia, w drodze aktu prawa miejscowego, w formie zarządzenia, plan zadań ochronnych dla obszaru Natura 2000 kierując się koniecznością utrzymania i przywracania do właściwego stanu ochrony siedlisk przyrodniczych oraz gatunków roślin i zwierząt, dla których wyznaczono obszar Natura 2000. Pierwszy projekt sporządza się w terminie 6 lat od dnia zatwierdzenia obszaru przez Komisję Europejską jako obszaru mającego znaczenie dla Wspólnoty.

Zgodnie z art. 28 ust. 10 ustawy o ochronie przyrody plan zadań ochronnych dla obszaru Natura 2000 zawiera:

- 1) opis granic obszaru i mapę obszaru Natura 2000;
- 2) identyfikację istniejących i potencjalnych zagrożeń dla zachowania właściwego stanu ochrony siedlisk przyrodniczych oraz gatunków zwierząt i roślin i ich siedlisk będących przedmiotami ochrony;
- 3) cele działań ochronnych;
- 4) określenie działań ochronnych ze wskazaniem podmiotów odpowiedzialnych za ich wykonanie i obszarów ich wdrażania, w tym w szczególności działań dotyczących:
  - a. ochrony czynnej siedlisk przyrodniczych, gatunków roślin i zwierząt oraz ich siedlisk,
  - b. monitoringu stanu przedmiotów ochrony oraz monitoringu realizacji celów, o których mowa w pkt 3,
  - c. uzupełnienie stanu wiedzy o przedmiotach ochrony i uwarunkowania ich ochrony;
- 5) wskazania do zmian w istniejących studiach uwarunkowań i kierunków zagospodarowania przestrzennego gmin, miejscowych planach zagospodarowania przestrzennego, planach zagospodarowania przestrzennego województw oraz planach zagospodarowania przestrzennego morskich wód wewnętrznych, morza terytorialnego i wyłącznej strefy ekonomicznej dotyczące eliminacji lub ograniczenia zagrożeń wewnętrznych lub zewnętrznych, jeżeli są niezbędne dla utrzymania lub odtworzenia właściwego stanu ochrony siedlisk przyrodniczych oraz gatunków roślin i zwierząt, dla których ochrony wyznaczono obszar Natura 2000;
- 6) wskazanie terminu sporządzenia, w razie potrzeby, planu ochrony dla części lub całości obszaru (art. 28 ust. 10 ustawy o ochronie przyrody).

Tryb sporządzania projektu planu i zakres prac na potrzeby sporządzania projektu planu zadań ochronnych określa rozporządzenie Ministra Środowiska z dnia 17 lutego 2010 r. w sprawie sporządzania projektu planu zadań ochronnych dla obszaru Natura 2000 (Dz. U. z 2010 Nr 34, poz. 186 ze zm.).

Sporządzający projekt planu zadań ochronnych umożliwia zainteresowanym osobom i podmiotom prowadzącym działalność w obrębie siedlisk przyrodniczych i siedlisk gatunków, dla których ochrony wyznaczono obszar Natura 2000, udział w pracach związanych ze sporządzeniem tego projektu oraz zapewnia możliwość udziału społeczeństwa, na zasadach i w trybie określonym w ustawie z dnia 3 października 2008 r. o udostępnianiu informacji o środowisku i jego ochronie, udziale społeczeństwa w ochronie środowiska oraz o ocenach oddziaływania na środowisko, w postępowaniu, którego przedmiotem jest sporządzenie projektu (art. 28 ust. 3 i ust. 4 ustawy o ochronie przyrody).

Obszar Natura 2000 został wyznaczony w związku z wypełnianiem zobowiązań Polski wynikających z Dyrektywy Rady 92/43/EWG z dnia 21 maja 1992 r. w sprawie ochrony siedlisk przyrodniczych oraz dzikiej fauny i flory (Dz.U.UE.L.206/7 z dnia 22 lipca 1992 r.) i zatwierdzony jako obszar o znaczeniu dla Wspólnoty (OZW) w 2011 r. Decyzją Komisji Europejskiej z dnia 10 stycznia 2011 r. w sprawie przyjęcia na mocy Dyrektywy Rady 92/43/EWG czwartego zaktualizowanego wykazu terenów mających znaczenie dla Wspólnoty składających się na kontynentalny region biogeograficzny (notyfikowana jako dokument nr C (2010) 9669) (Dz.U.UE.L.2011.33.52 z dnia 2 lutego 2011 r.). Obecnie status prawny obszaru określa Decyzja wykonawcza Komisji (UE) 2021/161 z dnia 21 stycznia 2021 r. w sprawie przyjęcia czternastego zaktualizowanego wykazu terenów mających znaczenie dla Wspólnoty składających się na kontynentalny region biogeograficzny (notyfikowana jako dokument nr C(2021)21) Dz.U.UE.L.2021.51.330 z dnia 15.02.2021r.

Projekt planu zadań ochronnych dla obszaru mającego znaczenie dla Wspólnoty - Specjalnego Obszaru Ochrony Siedlisk Natura 2000 Dobryń PLH060004 (zwanego dalej Obszarem) został sporządzony z uwzględnieniem wymagań określonych w art. 28 ust. 10 ustawy o ochronie przyrody (tj. Dz.U. z 2020 r. poz. 55 z późn.zm.) oraz zgodnie z zapisami rozporządzenia Ministra Środowiska z dnia 17 lutego 2010 r. w sprawie sporządzania projektu planu zadań ochronnych dla obszaru Natura 2000 (Dz.U. z 2010 Nr 34, poz. 186 ze zm.).

Obszar Natura 2000 Dobryń PLH060004 położony jest na terenie gminy Zalesie, w powiecie bialskim, w województwie lubelskim. Znajduje się w regionie Wysoczyzny Parczewsko-Kodeńskiej. Obszar obejmuje m.in. rezerwat przyrody o tej samej nazwie. Obszar chroni naturalne fitocenozy grądu subkontynentalnego z wieloma przestojami dębu szypułkowego w wieku ponad 200 lat, płaty łągi olszowo-jesionowego oraz olsy porzeczkowe. Zgodnie ze Standardowym Formularzem Danych (dokumentacja sieci Natura 2000, zawierająca zakres zgodny ze stosowanymi decyzjami wykonawczymi Komisji Europejskiej) obszar Natura 2000 Dobryń PLH060004 został wyznaczony dla ochrony następujących siedlisk przyrodniczych:

- 91E0 Łęgi wierzbowe, topolowe, olszowe i jesionowe (*Salicetum albo-fragilis*, *Populetum albae*, *Alnenion glutinoso-incanae*) i olsy źródliskowe.
- 9170 Grąd środkowoeuropejski i subkontynentalny (*Galio-Carpinetum*, *Tilio-Carpinetum*).

Kody zostały zaczerpnięte z portalu Eionet będącego oficjalnym partnerem Europejskiej Agencji Środowiska (EEA)

[http://bd.eionet.europa.eu/activities/Natura\\_2000/reference\\_portal](http://bd.eionet.europa.eu/activities/Natura_2000/reference_portal).

Założeniem do opracowania planu zadań ochronnych dla Obszaru jest utrzymanie lub odtworzenie właściwego stanu przedmiotów ochrony, który obowiązek wynika z art. 6 (1) Dyrektywy Siedliskowej (Dyrektywa Rady 92/43/EWG z dnia 21 maja 1992 r. w sprawie ochrony siedlisk przyrodniczych oraz dzikiej fauny i flory - Dz.U.UE.L92.206.7, Dz.U.UE-sp.15-2-102 ze zm.).

Plan zadań ochronnych został opracowany w ramach projektu „Opracowanie planów zadań ochronnych dla obszarów Natura 2000” POIS.02.04.00-00-0193/16, współfinansowanego przez Unię Europejską ze środków Funduszu Spójności w ramach Programu Operacyjnego Infrastruktura i Środowisko 2014-2020.

W ramach prac nad projektem planu została sporządzona dokumentacja planu zadań ochronnych, której wykonawcą była firma Biuro Urządzania Lasu i Geodezji Leśnej, Oddział w Lublinie. Wyniki prac eksperckich posłużyły do przygotowania niniejszego zarządzenia.

Przedmiotowy plan zadań ochronnych zawiera wszystkie niezbędne elementy wynikające z zapisów ww. ustawy o ochronie przyrody i ww. rozporządzenia w sprawie sporządzania projektu planu zadań ochronnych dla obszaru Natura 2000.

Plan zadań ochronnych został sporządzony dla całego obszaru Natura 2000 Dobryń PLH060004, gdyż nie stwierdzono okoliczności, o których mowa w art. 28 ust. 11 ustawy o ochronie przyrody:

- 1) dla obszaru, ani jego części nie ustanowiono planu ochrony,
- 2) na terenie obszaru nie znajduje się park narodowy, rezerwat przyrody lub park krajobrazowy, dla których ustanowiono plan ochrony uwzględniający zakres, o którym mowa w art. 28 ust. 10 ustawy o ochronie przyrody,
- 3) obszar nie pokrywa się w całości lub w części z obszarem nadleśnictwa, dla którego ustanowiono plan urządzenia lasu uwzględniający zakres, o którym mowa w ust. 10,
- 4) obszar nie znajduje się na obszarach morskich.

Przebieg granic obszaru w postaci mapy przedstawiono w załączniku nr 2 oraz opisano w załączniku nr 1 w oparciu o punkty węzłowe, dla których podano długość i szerokość geograficzną w układzie współrzędnych płaskich prostokątnych PL-1992, tj. układzie współrzędnych, o których mowa w § 3 ust. 1 pkt 4 rozporządzenia Rady Ministrów z dnia 15 października 2012 r. w sprawie państwowego systemu odniesień przestrzennych (Dz.U. z 2012 r. poz. 1247; z 2019 r. poz.2494).

Jednym z elementów prac związanych z opracowaniem planu zadań ochronnych było zidentyfikowanie zagrożeń istniejących i potencjalnych (załącznik nr 3) mogących oddziaływać negatywnie na stan zachowania przedmiotów ochrony obszaru:

- W stosunku do siedliska 91E0 Łęgi wierzbowe, topolowe, olszowe i jesionowe i olsy źródliskowe zagrożenie potencjalne stanowią problematyczne gatunki rodzime tj. trzcina pospolita *Phragmites australis*.
- Ponadto potencjalnym zagrożeniem dla siedliska 91E0 Łęgi wierzbowe, topolowe, olszowe i jesionowe i olsy źródliskowe jest obniżenie poziomu wód gruntowych, przesuszenie podłoża skutkujące gładowieniem siedliska.
- W stosunku do siedliska 9170 Grąd środkowoeuropejski i subkontynentalny istniejące zagrożenie istniejące stanowi nadmierne ocienienie, które ogranicza fazy rozwojowe dębu w formie podrostu.
- Dla siedliska 9170 zagrożeniem potencjalnym są nierodzące gatunki zaborcze oraz inne naturalne katastrofy w postaci szkód spowodowanych przez czynniki abiotyczne: wiatrołomy, okiść, przymrozki. Zagrożenie istotne w przypadku wielkopowierzchniowych szkód.
- Dla obu siedlisk potencjalne zagrożenia związane są z lokalizacją obszaru przy drodze krajowej nr 2, obecnością terminali przeładunkowych i ich rozbudową oraz planowaną budową drogi wodnej E-40, co skutkować może ekspansją gatunków obcych geograficznie i związanych z działalnością człowieka gatunków synantropijnych, narażeniem środowiska na chemiczne zanieczyszczenie odpadami, zanieczyszczeniem powietrza, wzrostem zagrożenia pożarowego, zmianą stosunków wodnych.

Analizując występujące w obszarze zagrożenia oraz ich charakter ustalono następujące cele działań ochronnych (załącznik nr 4). Przedmiotom ochrony postawiono jako cel:

- Dla siedliska 91E0 Łęgi wierzbowe, topolowe, olszowe i jesionowe (*Salicetum albo-fragilis*, *Populetum albae*, *Alnenion glutinoso-incanae*) i olsy źródliskowe - zachowanie siedliska w stanie właściwym FV na powierzchni co najmniej 9,19 ha.
- Dla siedliska 9170 Grąd środkowoeuropejski i subkontynentalny (*Galio-Carpinetum*, *Tilio-Carpinetum*) - zachowanie siedliska w stanie właściwym FV na powierzchni co najmniej 42,50 ha.

Planowane są działania ochronne dotyczące ochrony siedlisk przyrodniczych polegające na utrzymaniu siedliska w aktualnym właściwym stanie ochrony w warunkach ochrony biernej oraz

umożliwienia wzrost młodemu pokoleniu, w szczególności gatunków dębu. Polegać mają na wykonaniu cięć odsłaniających poprzez usuwanie gatunków drzewiastych i krzewiastych utrudniających rozwój młodego pokolenia lasu.

Planowany jest monitoring stanu przedmiotów ochrony oraz monitoring realizacji celów działań ochronnych:

- Monitoring siedliska 91E0 Łęgi wierzbowe, topolowe, olszowe i jesionowe i olsy źródliskowe oraz 9170 grąd środkowoeuropejski i subkontynentalny polegający na ocenie stanu siedliska zgodnie z Państwowym Monitorowaniem Środowiska GIOŚ, jeden raz w okresie obowiązywania PZO.
- Monitoring siedliska 9170 Grąd środkowoeuropejski i subkontynentalny poprzez ocenę skuteczności odnowienia naturalnego dębu na wykonanych powierzchniach, w trzecim i szóstym roku po wykonaniu zabiegu.
- Ocena stanu siedliska 9170 zgodnie z metodyką Państwowego Monitoringu Środowiska GIOŚ, jeden raz, w połowie okresu obowiązywania PZO.
- Monitoring obszaru pod kątem występowania gatunków obcych geograficznie i związanych z człowiekiem (synantropijnych) jeden raz, w połowie okresu obowiązywania PZO.

Wykonawca w toku prac określił potrzebę korekty granic obszaru Natura 2000 Dobryń, oraz zaproponował weryfikację SDFu. Korekta granic dotyczy doprowadzenia do zgodności granic obszaru Natura 2000 z granicami rezerwatu. Natomiast zmiana SDF związana jest z aktualizacją danych dotyczącą przedmiotów ochrony. Prace w tym zakresie będą kontynuowane.

W trakcie konsultacji z Zespołem Lokalnej Współpracy, Nadleśnictwo Chotyłów pismem znak: ZG.7210.3.2020 z dn. 11.03.2021r. podkreśliło konieczność uwzględnienia w zagrożeniach potencjalnych obszaru oddziaływań, które będą wynikać z przedsięwzięć inwestycyjnych realizowanych w sąsiedztwie obszaru, takich jak modernizacja infrastruktury kolejowej w Rejonie Przeładunkowym Małaszewicze czy budowa drogi wodnej E-40.

W czasie prac nad planem zadań ochronnych nie stwierdzono zaistnienia przesłanek do sporządzenia planu ochrony dla Obszaru Natura 2000 Dobryń PLH060004.

Regionalny Dyrektor Ochrony Środowiska w Lublinie obwieszczeniem znak WPN.6320.32.2019.EM z dnia 15 marca 2019 r., zawiadomił o przystąpieniu do opracowywania projektu planu zadań ochronnych dla ww. obszaru Natura 2000 oraz możliwości złożenia uwag i wniosków do założeń przedmiotowego dokumentu.

Do prac nad określeniem działań ochronnych (w zespole roboczym, zwanym Zespołem Lokalnej Współpracy) zostali zaproszeni przedstawiciele podmiotów reprezentujących kluczowe grupy interesu, czyli: administracji publicznej, placówek naukowych, organizacji pozarządowych oraz osób prywatnych, których działalność może być w jakikolwiek sposób powiązana z Obszarem, tj. : Urząd Gminy Zalesie, Starostwo Powiatowe w Białej Podlaskiej, Urząd Marszałkowski Województwa Lubelskiego, Lubelski Urząd Wojewódzki, Nadleśnictwo Chotyłów, Generalna Dyrekcja Dróg Krajowych i Autostrad w Lublinie, Regionalna Dyrekcja Lasów Państwowych w Lublinie, Generalna Dyrekcja Ochrony Środowiska, Zespół Lubelskich Parków Krajobrazowych, Polskie Towarzystwo Leśne, Polski Związek Łowiecki Zarząd Okręgowy w Lublinie.

W trakcie procesu planistycznego przeprowadzono trzy spotkania dyskusyjne. Spotkanie pierwsze miało miejsce 3 września 2019 r. w Gospodarstwie Agroturystycznym Kraciówka w Koczukówce, podczas którego przedstawiono główne założenia opracowania PZO dla obszaru Dobryń. Drugie spotkanie odbyło się 7 października 2020 r., podczas którego sesja terenowa połączona była z panelem dyskusyjnym w obszarze Natura 2000 Dobryń. Omówiono na nim przeprowadzone badania terenowe w obszarze, scharakteryzowano zagrożenia, sformułowano cele i zadania ochronne. Trzecie spotkanie ZLW przeprowadzono w dniu 12 maja 2021r.

Dotyczyło podsumowania dotychczasowych prac nad projektem zarządzenia. Spotkania odbyły się z udziałem Zespołu Lokalnej Współpracy, biorącego udział w tworzeniu dokumentacji do planu zadań ochronnych.

Obwieszczeniem z dnia ..... znak:.....Regionalny Dyrektor Ochrony Środowiska w Lublinie zawiadomił o możliwości udziału społeczeństwa w postępowaniu, poprzez zapoznanie się z projektem planu zadań ochronnych i możliwości składania uwag i wniosków. Informacja została podana do publicznej wiadomości zgodnie z art. 39 ust. 1 pkt. 1,2,3,4 i 5 ustawy z dnia 3 października 2008 r. o udostępnianiu informacji o środowiska i jego ochronie, udziału społeczeństwa w ochronie środowiska oraz o ocenach oddziaływania na środowiska (Dz.U. z 2020 r. poz. 283 ze zm.) i w związku z art. 4 ustawy z dnia 16 kwietnia 2004 r. o ochronie przyrody.

Obwieszczenie zostało zamieszczone na stronie internetowej Regionalnej Dyrekcji Ochrony Środowiska w Lublinie, a także ukazało się drukiem w prasie lokalnej tj. .... w dniu ..... Obwieszczenie zostało również wywieszane na tablicach ogłoszeń Regionalnej Dyrekcji Ochrony Środowiska w Lublinie w dniach .....Podmioty zainteresowane projektem miały 21 dni na składanie uwag i wniosków począwszy od dnia .....

Wpłynęły następujące uwagi i wnioski:

Instytucja/osoba zgłaszająca uwagę	Przedmiot/Treść uwagi	Sposób rozpatrzenia

Regionalna Rada Ochrony Przyrody, na podstawie art. 91 ust. 3 pkt. 2 ustawy z dnia 16 kwietnia 2004 r. o ochronie przyrody, zaopiniowała ..... Uchwałą nr .....z dnia ..... roku, projekt zarządzenia Regionalnego Dyrektora Ochrony Środowiska w Lublinie w sprawie ustanowienia planu zadań ochronnych dla obszaru Natura 2000 Dobryń PLH060004.

Projekt zarządzenia został uzgodniony na podstawie art. 59 ust. 2 ustawy z dnia 23 stycznia 2009 r. o wojewodzie i administracji rządowej w województwie (Dz.U. z 2019 r. poz. 1464) przez Wojewodę Lubelskiego pismem z dnia ....., znak .....

Realizacja działań ochronnych zawartych w niniejszym akcie prawnym będzie finansowana, m.in. ze środków budżetu państwa w tym w części, której dysponentem jest sprawujący nadzór nad obszarem Natura 2000. Nie wyklucza się możliwości wykorzystania innych źródeł finansowania. Szacuje się, że koszt realizacji działań ochronnych zawartych w niniejszym planie w okresie 10 lat wyniesie szacunkowo od około 564 tys. zł. Koszt działań z zakresu monitoringu stanu ochrony siedlisk szacunkowo wyniesie około 13 tys. zł. Koszty realizacji działań przewidzianych w planie będą pokrywane z funduszy celowych pozyskanych przez Regionalną Dyrekcję Ochrony Środowiska w Lublinie.

Niniejszy akt normatywny nie zawiera zapisów mogących skutkować wpływem na rynek pracy, nie wpływa na konkurencyjność gospodarki i przedsiębiorczość, w tym na funkcjonowanie przedsiębiorstw, nie wpływa także na sytuację i rozwój regionalny.