

**ZARZĄDZENIE**  
**REGIONALNEGO DYREKTORA OCHRONY ŚRODOWISKA W LUBLINIE**  
z dnia ..... 2021r.

**w sprawie ustanowienia planu zadań ochronnych**  
**dla obszaru Natura 2000 Bachus PLH060056**

Na podstawie art. 28 ust. 5 ustawy z dnia 16 kwietnia 2004 r. o ochronie przyrody (Dz. U. z 2020 r. poz. 55, 471, 1378) zarządza się, co następuje:

§ 1. 1. Ustanawia się plan zadań ochronnych dla obszaru Natura 2000 Bachus PLH060056 zwanego dalej „obszarem Natura 2000”.

2. Plan zadań ochronnych obejmuje cały obszar Natura 2000.

§ 2. Opis granic obszaru Natura 2000 zawiera załącznik nr 1 do zarządzenia.

§ 3. Mapę obszaru Natura 2000 stanowi załącznik nr 2 do zarządzenia.

§ 4. Identyfikację istniejących i potencjalnych zagrożeń dla zachowania właściwego stanu ochrony siedlisk przyrodniczych, będących przedmiotami ochrony, zawiera załącznik nr 3 do zarządzenia.

§ 5. Cele działań ochronnych określa załącznik nr 4 do zarządzenia.

§ 6. 1. Działania ochronne ze wskazaniem podmiotów odpowiedzialnych za ich wykonanie i obszarów ich wdrażania określa załącznik nr 5 do zarządzenia,

§ 7. Zarządzenie wchodzi w życie po upływie 14 dni od dnia ogłoszenia.

Regionalny Dyrektor  
Ochrony Środowiska  
w Lublinie

Arkadiusz Iwaniuk

Załącznik nr 1 do zarządzenia  
Regionalnego Dyrektora Ochrony Środowiska  
w Lublinie z dnia ..... 2021 r.

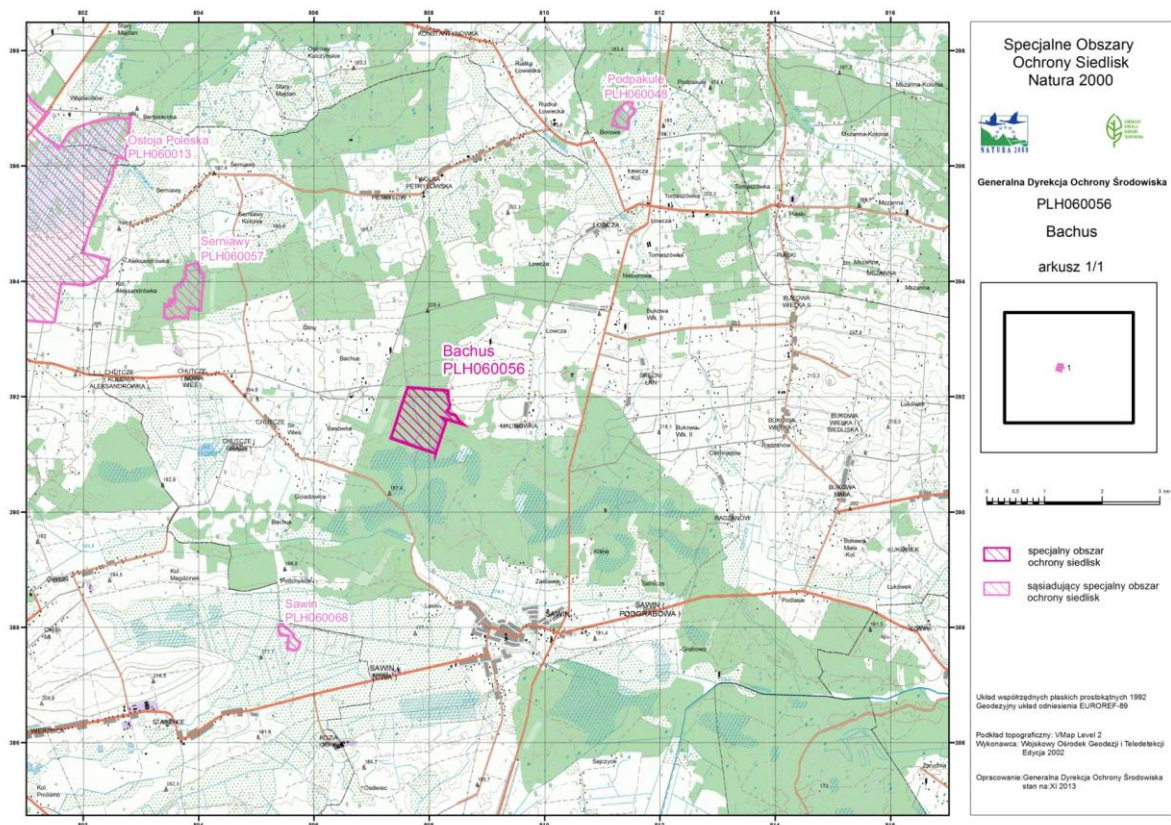
**Opis granic obszaru Natura 2000 Bachus PLH060056 w postaci współrzędnych  
geograficznych punktów załamania granic [PL-1992]**

Lp	X	Y
1	391016,09	808109,12
2	391016,71	808107,22
3	391040,17	808035,36
4	391051,86	807999,55
5	391059,45	807976,28
6	391069,95	807945,63
7	391078,57	807920,49
8	391147,13	807716,32
9	391148,56	807716,78
10	391148,88	807715,84
11	391149,21	807714,89
12	391163,80	808155,75
13	391170,84	807652,15
14	391197,61	807574,52
15	391204,22	807555,34
16	391218,61	807513,61
17	391221,89	807503,98
18	391281,07	807330,25
19	391358,41	808220,31
20	391479,65	807395,48
21	391493,68	807400,12
22	391510,85	807405,80
23	391516,53	808590,30
24	391521,48	808273,57
25	391536,60	808278,51
26	391561,45	808447,55
27	391565,14	808287,82
28	391566,80	808286,27
29	391574,79	808525,70
30	391577,15	808523,08
31	391595,10	808343,04
32	391599,14	808330,51

33	391608,34	808301,94
34	391633,30	808224,51
35	391637,79	808220,34
36	391645,02	808474,64
37	391648,97	808472,34
38	391684,58	808451,61
39	391694,42	808375,80
40	391720,22	807475,08
41	391753,62	808303,78
42	391806,60	808344,16
43	391834,85	808354,04
44	391859,73	807520,84
45	391861,16	807521,31
46	391868,58	808356,63
47	391930,30	808338,79
48	391932,32	808338,21
49	391985,97	808330,43
50	392048,17	808323,29
51	392106,76	808319,46
52	392116,02	808203,83
53	392116,75	808194,65
54	392118,08	808178,08
55	392120,48	808148,13
56	392130,00	808029,86
57	392130,16	808027,81
58	392130,32	808025,76
59	392133,71	807983,71
60	392139,19	807915,57
61	392147,28	807804,28
62	392151,08	807752,01
63	392159,54	807666,01
64	392160,79	807653,28
65	392163,74	807623,33
66	391016,09	808109,12

Załącznik nr 2 do zarządzenia  
Regionalnego Dyrektora Ochrony Środowiska  
w Lublinie z dnia ..... 2021 r.

**Mapa obszaru Natura 2000 Bachus PLH060056**



Załącznik nr 3 do zarządzenia  
Regionalnego Dyrektora Ochrony Środowiska  
w Lublinie z dnia ..... 2021 r.

**Identyfikacja istniejących i potencjalnych zagrożeń dla zachowania właściwego stanu ochrony siedliska przyrodniczego będącego przedmiotem ochrony**

Lp.	Przedmiot ochrony	Zagrożenia		Opis zagrożenia
		istniejące	potencjalne	
1.	9170 Grąd środkowoeuropejski i subkontynentalny ( <i>Galio-Carpinetum, Tilio-Carpinetum</i> )	K01 abiotyczne (powolne) procesy naturalne		Nadmierne ocienienie ogranicza wytworzenie fazy rozwojowej dębu w formie podrostu. Aktualnie odnowienie naturalne dębu stanowi nalot w wieku 1-2 lat. Brak jest starszych siewek, które obumierają ze względu na niesprzyjające warunki świetlne.
			G01 sporty i różne formy czynnego wypoczynku rekreacji, uprawiane w plenerze	Zagrożeniem jest rozwój sportów, związanych z pojazdami zmotoryzowanymi, który powoduje rozjeżdżanie i niszczenie siedlisk. Zagrożenie obserwowane jest na terenach sąsiadujących z obszarem Natura 2000.
			I01 obce gatunki inwazyjne	Zagrożeniem związanym z przebiegiem przez Obszar szlaków komunikacyjnych oraz sąsiedztwem pól jest ekspansja gatunków obcych geograficznie i związanych z człowiekiem (synantropijnych).
			L10 inne naturalne katastrofy	Szkody powodowane przez czynniki abiotyczne: wiatrolomy, okiść, przymrozki. Zagrożenie w przypadku wielkopowierzchniowych szkód.

Załącznik nr 4 do zarządzenia  
Regionalnego Dyrektora Ochrony Środowiska  
w Lublinie z dnia ..... 2021r.

**Cele działań ochronnych**

<b>Lp.</b>	<b>Przedmiot ochrony</b>	<b>Cele działań ochronnych</b>
1.	9170 Grąd środkowoeuropejski i subkontynentalny ( <i>Galio-Carpinetum, Tilio-Carpinetum</i> )	Zachowanie siedliska w stanie właściwym FV na powierzchni 70,49 ha

Załącznik nr 5 do zarządzenia  
Regionalnego Dyrektora Ochrony Środowiska  
w Lublinie z dnia ..... 2021r.

**Działania ochronne ze wskazaniem podmiotów odpowiedzialnych za ich wykonanie  
i obszarów ich wdrażania**

Lp.	Przedmiot ochrony	Działania ochronne	Obszar wdrażania	Podmiot odpowiedzialny za wykonanie
<b>Działania związane z ochroną bierną i czynną</b>				
1.	9170 Grąd środkowoeuropejski i subkontynentalny ( <i>Galio-Carpinetum</i> , <i>Tilio-Carpinetum</i> )	Utrzymanie siedliska w aktualnym właściwym stanie ochrony w warunkach ochrony biernej. Okres obowiązywania PZO.	Cały obszar Natura 2000	RDOŚ w Lublinie
2.		Wyznaczenie we współpracy RDOŚ i Nadleśnictwa Chełm, miejsc, w których należy poprawić warunki świetlne, aby umożliwić wzrost siewkom dębu. Wyznaczone miejsca powinny znajdować się w sąsiedztwie naturalnych luk w drzewostanie. Termin: w 1 lub 2 roku obowiązywania Planu.	Nadl. Chełm, Obr. Stańków 73f, 74d, 88a, 88b, 89b	RDOŚ w Lublinie we współpracy z Nadleśnictwem Chełm
3.		Umożliwienie wzrostu młodego pokolenia dębów, poprzez usunięcie warstwy ocieniającej tworzącej warstwę podszytu (grab, leszczyna, klon) oraz ewentualna wycinkę drzew. Cięcia drzew należy ograniczyć do niezbędnego minimum. Termin: w 2 lub 3 roku obowiązywania Planu.  W przypadku stwierdzonego braku skutecznych odnowień dębu należy przeprowadzić zabiegi mające na celu umożliwienie wzrostu dębu bezszypułkowego. Działania ochronne będą miały na celu wsiania nasion lub wprowadzenie odnowień dębu bezszypułkowego. Materiał odnowieniowy w postaci sadzonek lub żołądzi powinien pochodzić wyłącznie z nasion zebranych w obszarze Natura 2000 Bachus. W przypadku odnowienia sztucznego więźba sadzenia powinna być jak najbardziej nieregularna, a prace hodowlane wykonane wyłącznie ręcznie, bez użycia sprzętu mechanicznego. Termin: w 6-7 rok obowiązywania Planu.	Wyznaczone powierzchnie na obrębie wydzieleni 73f, 74d, 88a, 88b, 89b Nadl. Chełm, Obr. Stańków	RDOŚ w Lublinie we współpracy z Nadleśnictwem Chełm

<b>Dotyczące uzupełnienia stanu wiedzy o przedmiotach ochrony i uwarunkowaniach ich ochrony</b>				
1.		Ocena stanu siedliska zgodnie z metodyką GIOŚ. Wskazany termin: Jeden raz w okresie obowiązywania PZO.	Transekt 1 1. E 23 25 19,5 N 51 18 20,4 2. E 23 25 17,0 N 51 18 23,4 3. E 23 25 14,0 N 51 18 25,7	RDOŚ w Lublinie
2.	9170 Grąd środkowoeuropejski i subkontynentalny ( <i>Galio-Carpinetum</i> , <i>Tilio-Carpinetum</i> )	Ocena skuteczności odnowienia naturalnego dębu na wykonanych powierzchniach. Wskazany termin: W trzecim i szóstym roku po wykonanym zabiegu.	Nadl. Chełm, Obr. Stańków 73f, 74d, 88a, 88b, 89b	RDOŚ w Lublinie, we współpracy z Nadleśnictwem Chełm
3.		Monitoring obszaru pod kątem występowania gatunków obcych geograficznie i związanych z człowiekiem (synantropijnych). Wskazany termin: Dwa razy w okresie obowiązywania PZO	Monitoring powinien być prowadzony wzdłuż szlaków komunikacyjnych i w części wschodniej obszaru sąsiadującej z gruntami ornymi.	RDOŚ w Lublinie
<b>Dotyczące uzupełnienia stanu wiedzy o przedmiotach ochrony i uwarunkowaniach ich ochrony</b>				
1.	1323 nocek Bechsteina <i>Myotis bechsteinii</i>	Uzupełnienie wiedzy o kolonii letniej.	Cały obszar	RDOŚ w Lublinie

**UZASADNIENIE do zarządzenia**  
**Regionalnego Dyrektora Ochrony Środowiska w Lublinie z dnia .....**  
**w sprawie ustanowienia planu zadań ochronnych obszaru Natura 2000**  
**Bachus PLH060056**

Zgodnie z art. 28 ust. 1 ustawy z dnia 16 kwietnia 2004 roku o ochronie przyrody (Dz. U. z 2020 r. poz. 55, 471, 1378) sprawujący nadzór nad obszarem Natura 2000 sporządza plan zadań ochronnych dla obszaru Natura 2000. Plan zadań ochronnych sporządzany jest na 10 lat.

Zgodnie z art. 28 ust. 5 Regionalny Dyrektor Ochrony Środowiska ustanawia, w drodze aktu prawa miejscowego, w formie zarządzenia, plan zadań ochronnych dla obszaru Natura 2000 kierując się koniecznością utrzymania i przywracania do właściwego stanu ochrony siedlisk przyrodniczych oraz gatunków roślin i zwierząt, dla których wyznaczono obszar Natura 2000. Pierwszy projekt sporządza się w terminie 6 lat od dnia zatwierdzenia obszaru przez Komisję Europejską jako obszaru mającego znaczenie dla Wspólnoty.

Zgodnie z art. 28 ust. 10 ustawy o ochronie przyrody plan zadań ochronnych dla obszaru Natura 2000 zawiera:

- 1) opis granic obszaru i mapę obszaru Natura 2000;
- 2) identyfikację istniejących i potencjalnych zagrożeń dla zachowania właściwego stanu ochrony siedlisk przyrodniczych oraz gatunków zwierząt i roślin i ich siedlisk będących przedmiotami ochrony;
- 3) cele działań ochronnych;
- 4) określenie działań ochronnych ze wskazaniem podmiotów odpowiedzialnych za ich wykonanie i obszarów ich wdrażania, w tym w szczególności działań dotyczących:
  - a. ochrony czynnej siedlisk przyrodniczych, gatunków roślin i zwierząt oraz ich siedlisk,
  - b. monitoringu stanu przedmiotów ochrony oraz monitoringu realizacji celów, o których mowa w pkt 3,
  - c. uzupełnienie stanu wiedzy o przedmiotach ochrony i uwarunkowania ich ochrony;
- 5) wskazania do zmian w istniejących studiach uwarunkowań i kierunków zagospodarowania przestrzennego gmin, miejscowych planach zagospodarowania przestrzennego, planach zagospodarowania przestrzennego województw oraz planach zagospodarowania przestrzennego morskich wód wewnętrznych, morza terytorialnego i wyłącznej strefy ekonomicznej dotyczące eliminacji lub ograniczenia zagrożeń wewnętrznych lub zewnętrznych, jeżeli są niezbędne dla utrzymania lub odtworzenia właściwego stanu ochrony siedlisk przyrodniczych oraz gatunków roślin i zwierząt, dla których ochrony wyznaczono obszar Natura 2000;
- 6) wskazanie terminu sporządzenia, w razie potrzeby, planu ochrony dla części lub całości obszaru (art. 28 ust. 10 ustawy o ochronie przyrody).

Tryb sporządzania projektu planu i zakres prac na potrzeby sporządzania projektu planu zadań ochronnych określa rozporządzenie Ministra Środowiska z dnia 17 lutego 2010 r. w sprawie sporządzania projektu planu zadań ochronnych dla obszaru Natura 2000 (Dz. U. z 2010 Nr 34, poz. 186 ze zm.).

Sporządzający projekt planu zadań ochronnych umożliwia zainteresowanym osobom i podmiotom prowadzącym działalność w obrębie siedlisk przyrodniczych i siedlisk gatunków, dla których ochrony wyznaczono obszar Natura 2000, udział w pracach związanych ze sporządzeniem tego projektu oraz zapewnia możliwość udziału społeczeństwa, na zasadach i w trybie określonym w ustawie z dnia 3 października 2008 r. o udostępnianiu informacji o środowisku i jego ochronie, udziale społeczeństwa w ochronie środowiska oraz o ocenach oddziaływania na środowisko, w postępowaniu, którego przedmiotem jest sporządzenie projektu (art. 28 ust. 3 i ust. 4 ustawy o ochronie przyrody).

Obszar Natura 2000 został wyznaczony w związku z wypełnianiem zobowiązań Polski wynikających z Dyrektywy Rady 92/43/EWG z dnia 21 maja 1992 r. w sprawie ochrony siedlisk przyrodniczych oraz dzikiej fauny i flory (Dz.U.U.E.L.206/7 z dnia 22 lipca 1992 r.) i



zatwierdzony jako obszar o znaczeniu dla Wspólnoty (OZW) w 2011 r. Decyzją Komisji Europejskiej z dnia 10 stycznia 2011 r. w sprawie przyjęcia na mocy Dyrektywy Rady 92/43/EWG czwartego zaktualizowanego wykazu terenów mających znaczenie dla Wspólnoty składających się na kontynentalny region biogeograficzny (notyfikowana jako dokument nr C (2010) 9669) (Dz.U.UE.L.2011.33.52 z dnia 2 lutego 2011 r.). Obecnie status prawny obszaru określa Decyzja Wykonawcza Komisji (UE) 2021/161 z dnia 21 stycznia 2021r. w sprawie przyjęcia czternasty zaktualizowanego wykazu terenów mających znaczenie dla Wspólnoty składających się na kontynentalny region biogeograficzny – (notyfikowana jako dokument nr C(2021) 21) Dz.U.UE.L.2021.51.330 z dnia 15 lutego 2021 r.

Projekt planu zadań ochronnych dla obszaru mającego znaczenie dla Wspólnoty – Specjalnego Obszaru Ochrony Siedlisk Natura 2000 Bachus PLH060056 (zwanego dalej Obszarem) został sporządzony z uwzględnieniem wymagań określonych w art. 28 ust. 10 ustawy o ochronie przyrody (t.j. Dz.U. z 2020 r. poz. 55, 471, 1378) oraz zgodnie z zapisami rozporządzenia Ministra Środowiska z dnia 17 lutego 2010 r. w sprawie sporządzania projektu planu zadań ochronnych dla obszaru Natura 2000 (Dz.U. z 2010 Nr 34, poz. 186 ze zm.).

Obszar Natura 2000 Bachus leży na Pagórach Chełmskich a jego powierzchnia wynosi 84.24 ha. Na terenach zarządzanych przez PGL Lasy Państwowe po zatwierdzeniu przez Ministra Środowiska będzie obowiązywać Plan Urządzenia Lasu dla Nadleśnictwa Chełm na lata 2018-2027, który nie uwzględnia zakresu PZO, o którym mowa w art. 28 ust 10 ustawy o ochronie przyrody. Dokumentacja Planu została sporządzona dla całego obszaru, to jest dla powierzchni 84,24 ha. Obszar Bachus obejmuje: rezerwat przyrody „Bachus”, powołany w 1958r., położony jest na terenie Chełmskiego Parku Krajobrazowego oraz jego otuliny oraz Chełmskiego Obszaru Chronionego Krajobrazu. Obszar jest częścią korytarza ekologicznego o nazwie Dolina Środkowego Bugu GKW-4A, istotnego dla migracji zwierząt między obszarami oraz zachowania spójności siedlisk przyrodniczych.

Zgodnie ze Standardowym Formularzem Danych (dokumentacja sieci Natura 2000, zawierająca zakres zgodny ze stosowanymi decyzjami wykonawczymi Komisji Europejskiej) obszar Natura 2000 Bachus PLH060056 został wyznaczony dla ochrony siedliska przyrodniczego - 9170 Grąd środkowoeuropejski i subkontynentalny *Galio-Carpinetum, Tilio-Carpinetum*. Obszar jest także siedliskiem nocka Bechsteina *Myotis bechsteinii*, 1323

Kody zostały zaczerpnięte z portalu Eionet będącego oficjalnym partnerem Europejskiej Agencji Środowiska (EEA) [http://bd.eionet.europa.eu/activities/Natura\\_2000/reference\\_portal](http://bd.eionet.europa.eu/activities/Natura_2000/reference_portal).

Założeniem do opracowania planu zadań ochronnych dla Obszaru jest utrzymanie lub odtworzenie właściwego stanu przedmiotów ochrony, który obowiązek wynika z art. 6 (1) Dyrektywy Siedliskowej (Dyrektywa Rady 92/43/EWG z dnia 21 maja 1992 r. w sprawie ochrony siedlisk przyrodniczych oraz dzikiej fauny i flory – Dz.U.UE.L92.206.7, Dz.U.UE-sp.15-2-102 ze zm.).

Plan zadań ochronnych został opracowany w ramach projektu „Opracowanie planów zadań ochronnych dla obszarów Natura 2000” POIS.02.04.00-00-0193/16, współfinansowanego przez Unię Europejską ze środków Funduszu Spójności w ramach Programu Operacyjnego Infrastruktura i Środowisko 2014-2020.

W ramach prac nad projektem planu została sporządzona dokumentacja planu zadań ochronnych, której wykonawcą była firma Biuro Urządzania Lasu i Geodezji Leśnej oddział w Lublinie. Wyniki prac eksperckich posłużyły do przygotowania niniejszego zarządzenia.

Przedmiotowy plan zadań ochronnych zawiera wszystkie niezbędne elementy wynikające z zapisów ww. ustawy o ochronie przyrody i ww. rozporządzenia w sprawie sporządzania projektu planu zadań ochronnych dla obszaru Natura 2000.

Plan zadań ochronnych został sporządzony dla całego obszaru Natura 2000 Bachus PLH060056, gdyż nie stwierdzono okoliczności, o których mowa w art. 28 ust. 11 ustawy o ochronie przyrody:

- 1) dla obszaru, ani jego części nie ustanowiono planu ochrony,

- 2) na terenie obszaru nie znajduje się park narodowy, rezerwat przyrody lub park krajobrazowy, dla których ustanowiono plan ochrony uwzględniający zakres, o którym mowa w art. 28 ust. 10 ustawy o ochronie przyrody,
- 3) na terenie obszaru nie znajduje się park narodowy lub rezerwat przyrody, dla których ustanowiono zadania ochronne uwzględniające zakres, o którym mowa w art. 28 ust. 10 ustawy o ochronie przyrody,
- 4) obszar nie pokrywa się w całości lub w części z obszarem nadleśnictwa, dla którego ustanowiono plan urządzenia lasu uwzględniający zakres, o którym mowa w ust. 10,
- 5) obszar nie znajduje się na obszarach morskich.

Przebieg granic obszaru w postaci mapy przedstawiono w załączniku nr 2, oraz opisano w załączniku nr 1 w oparciu o punkty węzłowe, dla których podano długość i szerokość geograficzną w układzie współrzędnych płaskich prostokątnych PL-1992, tj. układzie współrzędnych, o których mowa w § 3 ust. 1 pkt 4 rozporządzenia Rady Ministrów z dnia 15 października 2012 r. w sprawie państwowego systemu odniesień przestrzennych (Dz.U. z 2012 r. poz. 1247).

Jednym z elementów prac związanych z opracowaniem planu zadań ochronnych było zidentyfikowanie zagrożeń istniejących i potencjalnych (załącznik nr 3) mogących oddziaływać negatywnie na stan zachowania przedmiotów ochrony obszaru:

- W stosunku do siedliska 9170 grąd środkowoeuropejski i subkontynentalny jako zagrożenie istniejące wskazano abiotyczne (powolne) procesy naturalne. Nadmierne ocienienie ogranicza wytworzenie fazy rozwojowej dębu w formie podrostu. Aktualnie odnowienie naturalne dębu stanowi nalot w wieku 1-2 lat. Brak jest starszych siewek, które obumierają ze względu na niesprzyjające warunki świetlne.
- Wśród zagrożeń potencjalnych dla siedliska 9170 Grąd środkowoeuropejski i subkontynentalny wymienia się sporty i różne formy czynnego wypoczynku rekreacji, uprawiane w plenerze. Rozwój sportów, związanych z pojazdami zmotoryzowanymi powoduje rozjeżdżanie i niszczenie siedlisk (zjawisko obserwowane na terenach sąsiadujących z obszarem Natura 2000). Kolejnym zagrożeniem potencjalnym są nierodzące gatunki zaborcze oraz naturalne katastrofy to zagrożenie związane jest z przebiegiem przez Obszar szlaków komunikacyjnych oraz sąsiedztwem pól jest ekspansja gatunków obcych geograficznie i związanych z człowiekiem (synantropijnych). Natomiast szkody powodowane przez czynniki abiotyczne: wiatrolomy, okiść, przymrozki to zagrożenie klasyfikowane w przypadku wielkopowierzchniowych szkód.

Analizując występujące w obszarze zagrożenia oraz ich charakter ustalono następujący cel działań ochronnych (załącznik nr 4):

- Zachowanie siedliska w stanie właściwym FV na powierzchni 70,49 ha

Biorąc pod uwagę postawione cele działań ochronnych zaplanowano działania związane z ochroną bierną i czynną dla siedliska 9170 Grąd środkowoeuropejski i subkontynentalny (załącznik nr 5).

- Utrzymanie siedliska w aktualnym właściwym stanie ochrony w warunkach ochrony biernej.
- Wyznaczenie we współpracy RDOŚ i Nadleśnictwa Chełm, miejsc, w których należy poprawić warunki świetlne, aby umożliwić siewkom dębu wzrost. Wyznaczone miejsca powinny znajdować się w sąsiedztwie naturalnych luk w drzewostanie.
- Umożliwienie wzrostu młodego pokolenia dębów, poprzez usunięcie warstwy ocieniającej tworzącej warstwę podszytu (grab, leszczyna, klon) oraz ewentualna wycinkę drzew. Cięcia drzew należy ograniczyć do niezbędnego minimum.
- W przypadku stwierdzonego braku skutecznych odnowień dębu należy przeprowadzić zabiegi mające na celu umożliwienie wzrostu dębu bezszypułkowego. Działania

ochronne będą miały na celu wsiania nasion lub wprowadzenie odnowień dębu bezszypułkowego. Materiał odnowieniowy w postaci sadzonek lub żołądzi powinien pochodzić wyłącznie z nasion zebranych w obszarze Natura 200 Bachus.

Planowany jest monitoring stanu przedmiotów ochrony oraz realizacji celów działań ochronnych:

- ✓ Dla siedliska 9170 grąd środkowoeuropejski i subkontynentalny :
  - ✓ Monitoring oceny skuteczności odnowienia naturalnego dębu na wykonanych powierzchniach w trzecim i szóstym roku po wykonanym zabiegu.
  - ✓ Ocena stanu siedliska zgodnie z metodyką GIOŚ. Jeden raz w okresie obowiązywania PZO.
  - ✓ Monitoring obszaru pod kątem występowania gatunków obcych geograficznie i związanych z człowiekiem (synantropijnych). Wskazany termin: Dwa razy w okresie obowiązywania PZO.

Autorzy dokumentacji do planu zadań ochronnych, wykazali, że na terenie obszaru występuje kolonia letnia nocka Bechsteina 1323. Gatunek ten był objęty monitoringiem w ramach Państwowego Monitoringu Środowiska GIOŚ w roku 2016. W badaniach potwierdzono rozród gatunku drogą odłowów w sieci chiropterologiczne: 2 samice karmiące, 2 samice młode. Wszystkie parametry (populacja, siedlisko gatunku i perspektywy ochrony) oceniono na FV. Dlatego wskazano konieczność uzupełnienia stanu wiedzy o przedmiocie ochrony i uwarunkowaniach jego ochrony w trakcie obowiązywania Planu:

- ✓ Dla gatunku 1323 nocek bechsteina uzupełnienie wiedzy o kolonii letniej na całym obszarze.

W ramach współpracy z Zespołem Lokalnej Współpracy, Nadleśnictwo Chełm, pismem znak: ZG.7210.2.2020 z dnia 16.02.2021/. .03.2021r. wniosło o aktualizację informacji o planie ochrony dla Chełmskiego Parku Krajobrazowego oraz uzupełnienie zadań ochronnych o działania związane z inicjowaniem odnowień m.in. przez wsiewanie nasion lub odnowienie wprowadzonymi sadzonkami dębu bezszypułkowego.

Plan zadań ochronnych nie zawiera wskazań do zmian zapisów w dokumentach planistycznych. Sporządzenie planu ochrony dla obszaru nie jest konieczne. Plan zadań ochronnych jest wystarczającym narzędziem do zapewnienia ochrony przedmiotom ochrony w obszarze.

Regionalny Dyrektor Ochrony Środowiska w Lublinie obwieszczeniem znak WPN.6320.32.2019.EM z dnia 15 marca 2019 r., zawiadomił o przystąpieniu do opracowywania projektu planu zadań ochronnych dla ww. obszaru Natura 2000 oraz możliwości złożenia uwag i wniosków do założeń przedmiotowego dokumentu.

Do prac nad określeniem działań ochronnych (w zespole roboczym, zwanym Zespołem Lokalnej Współpracy) zostali zaproszeni przedstawiciele podmiotów reprezentujących kluczowe grupy interesu, czyli: administracji publicznej, placówek naukowych, organizacji pozarządowych oraz osób prywatnych, których działalność może być w jakikolwiek sposób powiązana z Obszarem tj.: Urząd Gminy Sawin, Starostwo Powiatowe Chełm, Urząd Marszałkowski Województwa Lubelskiego, Nadleśnictwo Chełm, Państwowe Gospodarstwo Wodne Wody Polskie Regionalny Zarząd Gospodarki Wodnej w Lublinie, Zespół Lubelskich Parków Krajobrazowych, Zespół Lubelskich Parków Krajobrazowych Oddział Terenowy w Chełmie, Lubelski Ośrodek Doradztwa Rolniczego w Końskowoli, Krajowy Ośrodek Wsparcia Rolnictwa Oddział Terenowy w Lublinie, Zespół Doradztwa Rolniczego w Chełmie, Zarząd Okręgu Ligi Ochrony Przyrody w Chełmie, Agencja Restrukturyzacji i Modernizacji Rolnictwa Lubelski Oddział Regionalny, Regionalna Dyrekcja Lasów Państwowych w Lublinie, Zarząd Okręgu PZŁ w Chełmie, Regionalna Dyrekcja Ochrony Środowiska w Lublinie.

W trakcie procesu planistycznego przeprowadzono trzy spotkania dyskusyjne. Spotkanie pierwsze wstępne miało miejsce 20 maja 2019 r. w Starostwie Powiatowym w Chełmie, podczas którego przedstawiono główne założenia opracowania PZO dla obszaru Bachus. Drugie spotkanie Zespołu miało charakter terenowy na terenie Obszaru i odbyło się w dniu 16

lipca 2020 roku. Celem spotkania było przedstawienie wyników prac nad Planem, ocena stanu przedmiotów ochrony, propozycje zapisów projektu Planu Zadań Ochronnych, dyskusja nad propozycjami zapisów w projekcie Planu Zadań Ochronnych. Spotkania odbyły się z udziałem Zespołu Lokalnej Współpracy, biorącego udział w tworzeniu dokumentacji do planu zadań ochronnych. Trzecie spotkanie Zespołu Lokalnej Współpracy odbyło się w dniu 7 maja 2021r. przeprowadzonego w charakterze spotkania dyskusyjnego online. Celem spotkania było przedstawienie zapisów w projekcie zarządzenia dla obszaru Natura 2000 Bachus z możliwością wnoszenia uwag i wniosków do przedstawionych przez pracowników RDOŚ zagrożeń, celów i działań ochronnych.

Obwieszczeniem z dnia ..... znak: ..... Regionalny Dyrektor Ochrony Środowiska w Lublinie zawiadomił o możliwości udziału społeczeństwa w postępowaniu, poprzez zapoznanie się z projektem planu zadań ochronnych i możliwości składania uwag i wniosków. Informacja została podana do publicznej wiadomości zgodnie z art. 39 ust. 1 pkt. 1,2,3,4 i 5 ustawy z dnia 3 października 2008 r. o udostępnianiu informacji o środowiska i jego ochronie, udziału społeczeństwa w ochronie środowiska oraz o ocenach oddziaływania na środowiska (Dz.U. z 2020 r. poz. 283 ze zm.) i w związku z art. 4 ustawy z dnia 16 kwietnia 2004 r. o ochronie przyrody (Dz. U. z 2020 r. poz. 55,471, 1378).

Ochrony Środowiska w Lublinie, a także ukazało się drukiem w prasie lokalnej w dniu..... Obwieszczenie zostało również wywieszane na tablicach ogłoszeń Regionalnej Dyrekcji Ochrony Środowiska w Lublinie w dniach ....., oraz Urzędu Gminy Sawin w dniach ..... Podmioty zainteresowane projektem miały 21 dni na składanie uwag i wniosków.

Wpłynęły następujące uwagi i wnioski:

Instytucja/osoba zgłaszająca uwagę	Przedmiot/Treść uwagi	Sposób rozpatrzenia

Regionalna Rada Ochrony Przyrody, na podstawie art. 91 ust.3 pkt. 2 ustawy z dnia 16 kwietnia 2004 r. o ochronie przyrody, zaopiniowała ..... z dnia ....., projekt zarządzenia Regionalnego Dyrektora Ochrony Środowiska w Lublinie w sprawie ustanowienia planu zadań ochronnych dla obszaru Natura 2000 Bachus.

Projekt zarządzenia został uzgodniony na podstawie art. 59 ust. 2 ustawy z dnia 23 stycznia 2009 r. o wojewodzie i administracji rządowej w województwie (Dz.U. z 2019 r. poz. 1464) przez Wojewodę Lubelskiego pismem z dnia .....r., znak .....

Realizacja działań ochronnych zawartych w niniejszym akcie prawnym będzie finansowana, m.in. ze środków budżetu państwa w tym w części, której dysponentem jest sprawujący nadzór nad obszarem Natura 2000. Nie wyklucza się możliwości wykorzystania innych źródeł finansowania. Szacuje się, że koszt realizacji działań ochronnych zawartych w niniejszym planie w okresie 10 lat wyniesie szacunkowo ok. 20 tys zł/ha. Koszt działań z zakresu monitoringu stanu ochrony siedlisk szacunkowo wyniesie około 13 tys. zł. Natomiast uzupełnienie stanu wiedzy o przedmiotach ochrony i uwarunkowania ich ochrony szacunkowo wyniesie około 10 tys. zł. Koszty realizacji działań przewidzianych w planie będą pokrywane z funduszy celowych pozyskanych przez Regionalną Dyrekcję Ochrony Środowiska w Lublinie. Niniejszy akt normatywny nie zawiera zapisów mogących skutkować wpływem na rynek pracy, nie wpływa na konkurencyjność gospodarki i przedsiębiorczość, w tym na funkcjonowanie przedsiębiorstw, nie wpływa także na sytuację i rozwój regionalny.