

Szczegółowy Opis Przedmiotu Zamówienia

Wycięcie drzew i krzewów na łągowisku żółwia błotnego oraz torfowiskach,
w ramach realizacji projektu „Lubelska Natura 2000 – wdrażanie planów zadań ochronnych”
POIS.02.04.00-00-0024/16 – III części



Unia Europejska
Fundusz Spójności



Część I

Ochrona łąk i torfowisk w obszarze Torfowiska Chełmskie przed zarastaniem poprzez wycinanie drzew i krzewów.

1. **Przedmiotem zamówienia jest:**

- 1) mechaniczne lub ręczne wycięcie drzew i krzewów, głównie odrośli, na powierzchni 1,74 ha,
- 2) wyniesienie wyciętej biomasy poza teren obszaru Natura 2000 i utylizacja we własnym zakresie,
- 3) sporządzenie sprawozdania z wykonanych prac zawierającego również dokumentację fotograficzną.

2. **Lokalizacja:** województwo lubelskie, powiat chełmski, gmina Chełm, obręb ewid. Srebrzyszcze, działka nr 665, obszar Natura 2000 Torfowiska Chełmskie PLH060023.

Szczegółową charakterystykę obszaru działań wskazano w tabeli nr 1.

Teren, na którym prowadzone będą zabiegi ochronne, jest własnością Skarbu Państwa w trwałym zarządzie Regionalnej Dyrekcji Ochrony Środowiska w Lublinie.

3. **Metoda wykonania prac:** mechaniczne lub ręczne wycięcie głównie odrośli drzew i krzewów m.in.: brzozy, wierzby, sosny. Przy usuwaniu drzew i krzewów nie dopuszcza się użycia siekiery, maczety lub innych narzędzi powodujących ukośny rzaz cięcia (śląd na drzewie powstający po przejściu urządzenia tnącego).

Wysokość wycinki wynosi nie więcej niż 3 cm (+/- 1 cm) od powierzchni gruntu.

Usunięcie i utylizacja biomasy zgodnie z obowiązującymi przepisami należy do obowiązku Wykonawcy. Uzyskaną biomasę należy usunąć poza teren obszaru Natura 2000.

Część II

Ochrona łąk i torfowisk w obszarze Torfowiska Chełmskie przed zarastaniem poprzez koszenie roślinności zielnej oraz odrośli krzewów.

1. Przedmiotem zamówienia jest:

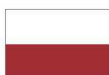
- 1) mechaniczne wykoszenie roślinności zielnej oraz odrośli krzewów (głównie głogów) na pow. 4,93 ha,
- 2) wyniesienie wyciętej biomasy poza teren obszaru Natura 2000 i utylizacja we własnym zakresie,
- 3) sporządzenie sprawozdania z wykonanych prac zawierającego również dokumentację fotograficzną.

2. Lokalizacja: województwo lubelskie, powiat chełmski, gmina Dorohusk, obręb ewid. Brzeźno, działka nr 33/2, obszar Natura 2000 Torfowiska Chełmskie PLH060023.

Szczegółową charakterystykę obszaru działań wskazano w tabeli nr 1.

Teren, na którym prowadzone będą zabiegi ochronne, jest własnością Skarbu Państwa w trwałym zarządzie Regionalnej Dyrekcji Ochrony Środowiska w Lublinie.

3. Metoda wykonania prac: prace będą polegały na mechanicznym wykoszeniu roślinności zielnej wraz z odroślami krzewów (głównie głogów) na łącznej powierzchni około 4.93 ha. Koszenie po 15 września za pomocą lekkiego sprzętu. Wysokość koszenia nie wyższa niż 5-8 cm od powierzchni gleby. Uzyskana biomasa musi zostać zebrana i wyniesiona poza obręb obszaru Natura 2000. Utylizacja biomasy zgodnie z obowiązującymi przepisami należy do obowiązku Wykonawcy.



Rzeczpospolita
Polska



Unia Europejska
Fundusz Spójności



Część III

Ochrona żółwia błotnego - usuwanie zakrzaczeń

1. Przedmiotem zamówienia jest:

- 1) wycięcie drzew i krzewów ocieniających łągowiska żółwia błotnego o łącznej pow. 1,10 ha,
- 2) wyniesienie wyciętej biomasy z terenu łągowiska i złożenie w stosy oddalone do 50 m od łągowisk w miejscach wskazanych przez zarządcę lub właściciela terenu,
- 3) sporządzenie sprawozdania z wykonanych prac zawierającego również dokumentację fotograficzną.

2. Lokalizacja:

Teren, na którym prowadzone będą zabiegi ochronne, jest własnością Skarbu Państwa w zarządzie ALP Nadleśnictwo Sobibór (9 powierzchni) oraz Gminy Hańsk (2 powierzchnie, działki 176/2 i 198/2 obr. ewid. Konstanyńówka).

Szczegółowa lokalizacja łągowisk:

- a) dwa łągowiska położone w rezerwacie przyrody Żółwiowe Błota znajdujące się w oddz. 253d, 254a,f - Leśnictwo Dekowina. łągowiska położone w odległości od 3 do 3.5 km od miejscowości Żłobek Mały lub w odległości od 2.5 do 3 km od miejscowości Osowa. Dojazd do łągowisk drogą gruntową, która po opadach deszczu może być trudno przejezdna dla samochodów osobowych,
- b) trzy łągowiska znajdujące się w oddz. 286b, 297r, 288t – Leśnictwo Macoszyn (wzdłuż drogi gruntowej). łągowiska położone w odległości od 3 do 4 km od miejscowości Osowa. Dojazd do łągowisk drogami gruntowymi, które po opadach deszczu mogą być trudno przejezdne dla samochodów osobowych,
- c) łągowisko położone w oddz. 279m – Leśnictwo Podlaski. łągowisko położone wzdłuż drogi leśnej w odległości około 3.7 km od skrzyżowania drogi Chełm-Włodawa (DW nr 812) i drogi Osowa-Hańsk (DP nr 1721L), w tym 2.9 km, to droga gruntowa, która po opadach deszczu może nie być trudno przejezdna dla samochodów osobowych,
- d) łągowisko w mc Konstanyńówka na gruntach Gminy Hańsk - działki nr 176/2, 198/2, obr. ewid. Konstanyńówka. łągowisko położone w odległości około 1 km od miejscowości Konstanyńówka. Dojazd do łągowiska drogą częściowo utwardzoną.

3. Metoda wykonania prac:

Prace będą polegały na jednorazowym usunięciu młodych drzew i krzewów (głównie: brzozy, sosny, czeremchy amerykańskiej) i pojedynczych drzew starszych z gat. sosna zwyczajna i brzoza brodawkowata na łącznej pow. 1,10 ha, przy użyciu pilarek lub kos spalinowych. Nie dopuszcza się użycia siekiery, maczety, itp. czyli narzędzi powodujących ukośny



rzaz cięcia (śląd na drzewie powstający po przejściu urządzenia tnącego). Starsze drzewa przeznaczone do wycięcia zostały oznakowane plamami koloru różowego).

Tab. 1 Szczegółowy opis powierzchni objętych działaniami ochronnymi.

L.p.	Lokalizacja (Leśnictwo/oddział i wydzielenie)			Pow. płątu [ha]	Suma pow. płąt. (ha)	Pokrycie pow. (%)	Kod siedliska wg PZO	Opis powierzchni	Uwagi
	Leśnictwo lub obr ewidencyjny	Nr działki	Oddział						
Część I Torfowiska Chełmskie PLH060023									
1.	Srebrzyszcze	665	-	1.10	1.74	Do 30	Fragmentami 6410	Łąki porośnięte 2-5 letnimi odroślami brzozy, wierzby olchy, głogu, sosny	Wycinka odrosli. Wycinka nie obejmuje starych sosen rosnących koło wieży widokowej.
2.	Srebrzyszcze	665	-	0.39		Do 10	Fragmentami 6410	Łąki porośnięte 2-5 letnimi odroślami brzozy, wierzby olchy	Wycinka odrosli
3.	Srebrzyszcze	665	-	0.25		Do 30		Łąki porośnięte 3-5 letnimi odroślami brzozy, wierzby olchy	Wycinka odrosli
Część II Torfowiska Chełmskie PLH060023									
4.	Brzeżno	33/2	-	4.79	4.93	Do 10	Fragmentami 6410	Łąka trzęślicowa z odroślami głogu (do 0.5 m wys.)	Koszenie łąki
5.	Brzeżno	33/2	-	0.14		Do 10		Łąka z odroślami głogu (do 0.5 m wys.)	Koszenie łąki
Część III Lasy Sobiborskie PLH 060043 i Konstanyńówka									
6.	Dekowina	-	253d, 254a	0.09	0.73	Do 10		Murawy napiaskowe będące łągowiskiem żółwia błotnego porośnięte odroślami czeremchy,	Wycinka odrosli

								brzozy, jeżyn	
7.	Dekowina	-	254f	0.64		Do 15		Jw.	Wycinka odrośli
8.	Macoszyn	-	286 b, 287r, 288t		0.05	Do 10		Lęgowiska zółwia błotnego z rzadka porośnięte głównie sosną, brzozą, krzewami	Kilkanaście drzew z rodzaju brzoza i sosna o średn. od 10 do 18 cm + 1 sosna o średn. 38cm – przezna czone do wycięcia drzewa zostały oznaczone plamkami koloru różowego
9.	L. Podlaski	-	279m	0.01	0.01	Do 10		Kępa składająca się z kilku młodych drzew: sosny, brzoź i kruszyny	Kępa drzew i krzewów obok lęgowiska, za drogą
10.	Konstanty nówka	176 /2	-	0.08		Do 20		Stare wyrobisko piasku porośnięte głównie brzozą w wieku do 10 lat	Wycinka odrośli
11.	Konstanty nówka	198 /2	-	0.23		Do 30		Stare wyrobisko piasku porośnięte głównie brzozą w wieku do 10 lat	Wycinka odrośli

A. Szczegółowy opis prac kameralnych.

Z wykonanej pracy Wykonawca sporządzi sprawozdanie w liczbie 3 egzemplarzy (dla każdej części osobno) w formie wydruku w oprawie twardej z dołączoną wersją elektroniczną naniesioną na nośnik danych CD/DVD zawierające co najmniej: krótki opis wykonanych prac wraz z ich lokalizacją oraz dokumentacją fotograficzną w formie wydruku i elektronicznej.

B. Wymagania szczególne.

- 1) Podczas wykonywania prac określonych w opisie przedmiotu zamówienia Wykonawca zobowiązany będzie do przestrzegania zasad BHP, zgodnie z art. 207 § 1-3 ustawy z dnia 26 czerwca 1974 roku Kodeks pracy (t.j. Dz. U. z 2016 r. poz. 1666 z późn. zm.).
- 2) Podczas wykonywania prac na gruntach Lasów Państwowych Wykonawca zobowiązany będzie do przestrzegania zasad, kryteriów i standardów zrównoważonej gospodarki leśnej FSC, PEFC,



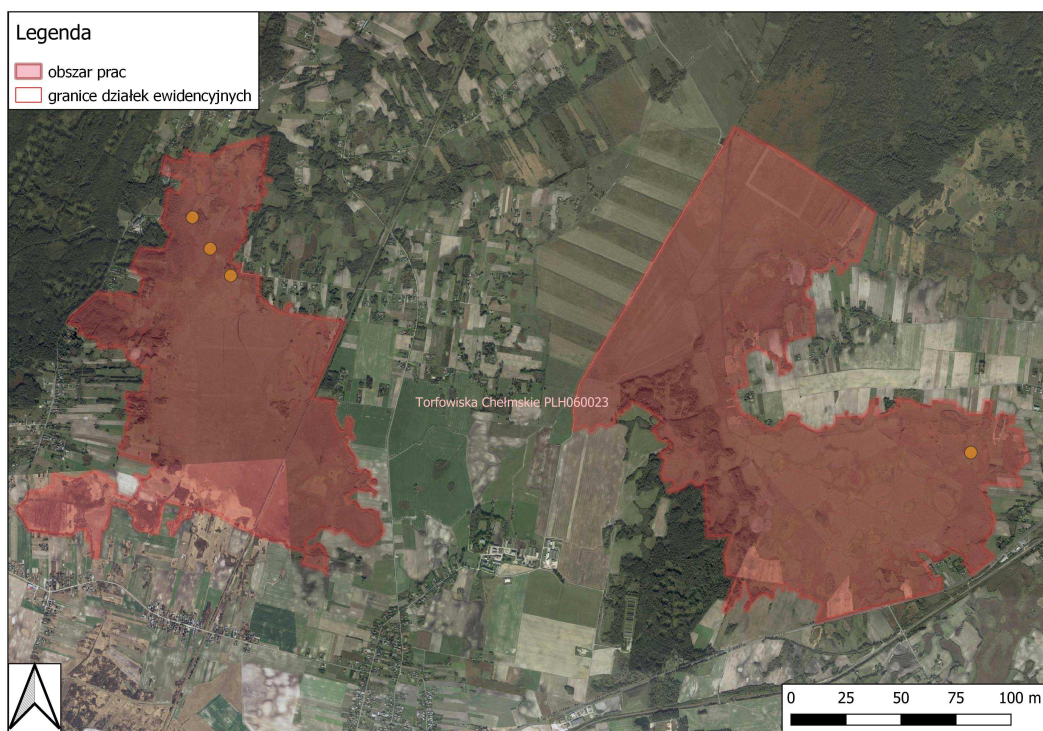
w szczególności zasady 6. „Oddziaływanie na środowisko” opisanej w Krajowym Standardzie Odpowiedzialności Gospodarki Leśnej FSC w Polsce (załącznik nr 4 do Umowy).

- 3) Na etapie realizacji roboty związane z wycinką drzew i krzewów, powinny być objęte nadzorem przyrodniczym. W razie stwierdzenia lęgów ptaków gatunków chronionych, które w trakcie realizacji prac mogą ulec zniszczeniu należy przerwać pracę, powiadomić Zamawiającego w celu uzyskania zgody na odstępstwa od zakazów w stosunku do gatunków dziko występujących zwierząt, roślin i grzybów objętych ochroną gatunkową.
- 4) Wykonawca ma obowiązek stosować się do uwag i wskazań wnoszonych przez przedstawiciela Zamawiającego.

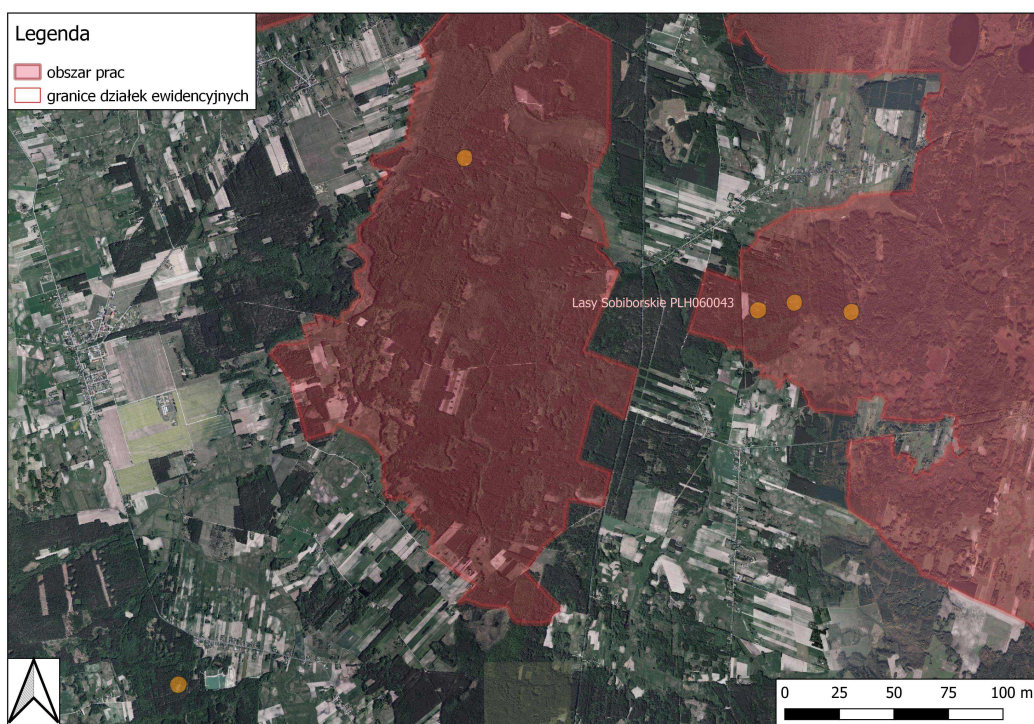
C. Aspekty środowiskowe.

Wykonawca zapewni na terenie wykonywanych działań porządek, tj. nie pozostawi po sobie odpadów (komunalnych, opakowań, itp.). W trakcie wykonywania zabiegów Wykonawca zapewni oszczędne korzystanie z terenu. Wszelkie koszty związane z eksploatacją maszyn i narzędzi, wykorzystywanych podczas wykonywania zadań, ponosi Wykonawca. By nie dopuścić do skażenia siedlisk substancjami ropopochodnymi Wykonawca zobowiązany jest stosować sprzęt sprawny technicznie, posiadający aktualne i wymagane prawem badania i przeglądy techniczne, a w przypadku awarii sprzętu – używać zestawów do absorpcji paliwa. Zamawiający zastrzega sobie prawo do kontroli stanu zaawansowania prac na każdym etapie realizacji przedmiotu zamówienia.

D. Orientacyjna lokalizacja obszarów przeznaczonych do wykonania prac

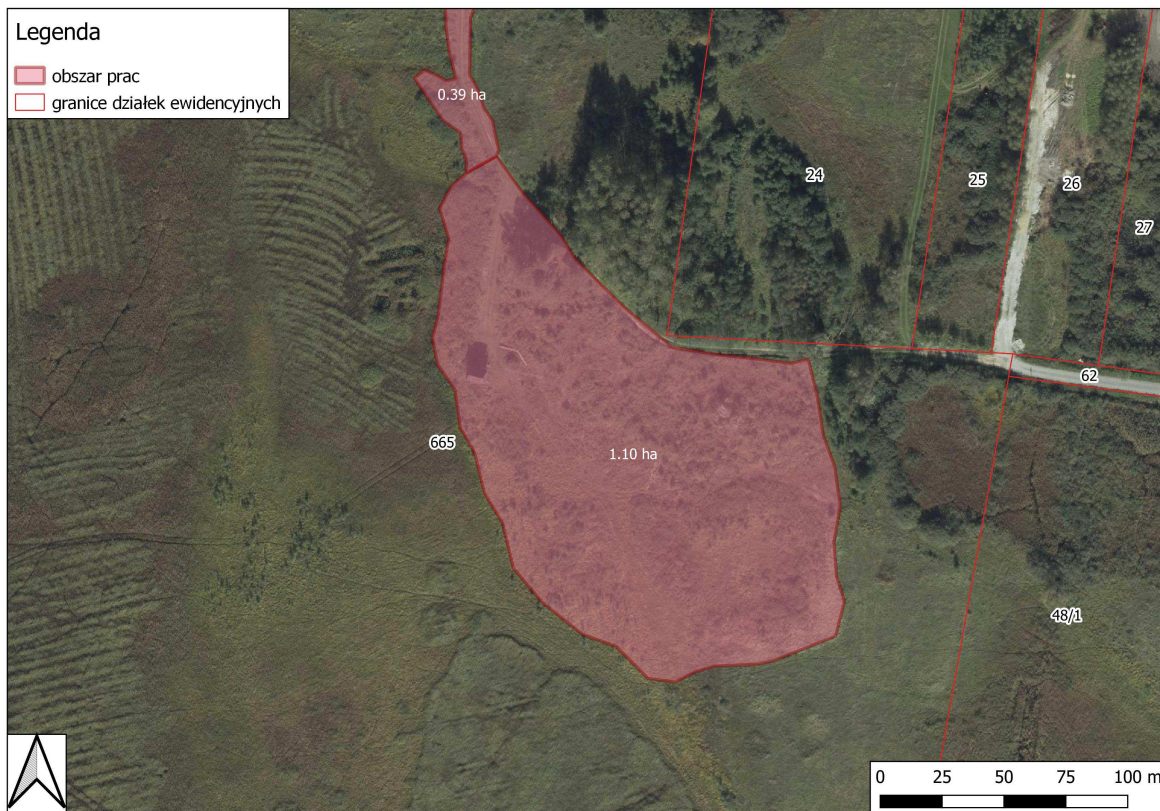


Mapa nr 1. Powierzchnie w obszarze Natura 2000 Torfowiska Chełmskie



Mapa nr 2. Powierzchnie w obszarze Natura 2000 Lasy Sobiborskie oraz w Konstancyńówce
Pomarańczowym kółkiem wskazano lokalizację powierzchni.

E. Szczegółowa lokalizacja powierzchni objętych zabiegami wraz fotografią obszaru.



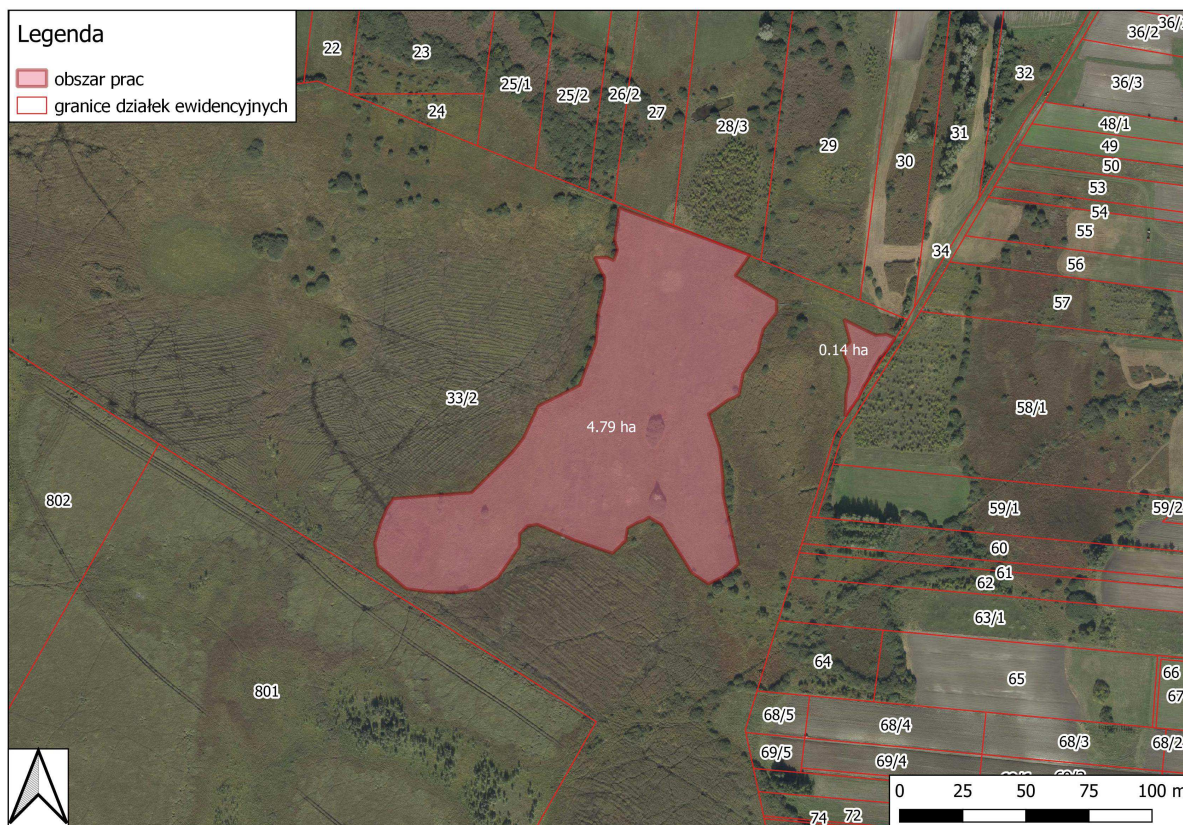
Część I. Powierzchnia nr 1 działka 665 obr. Srebrzyszcze



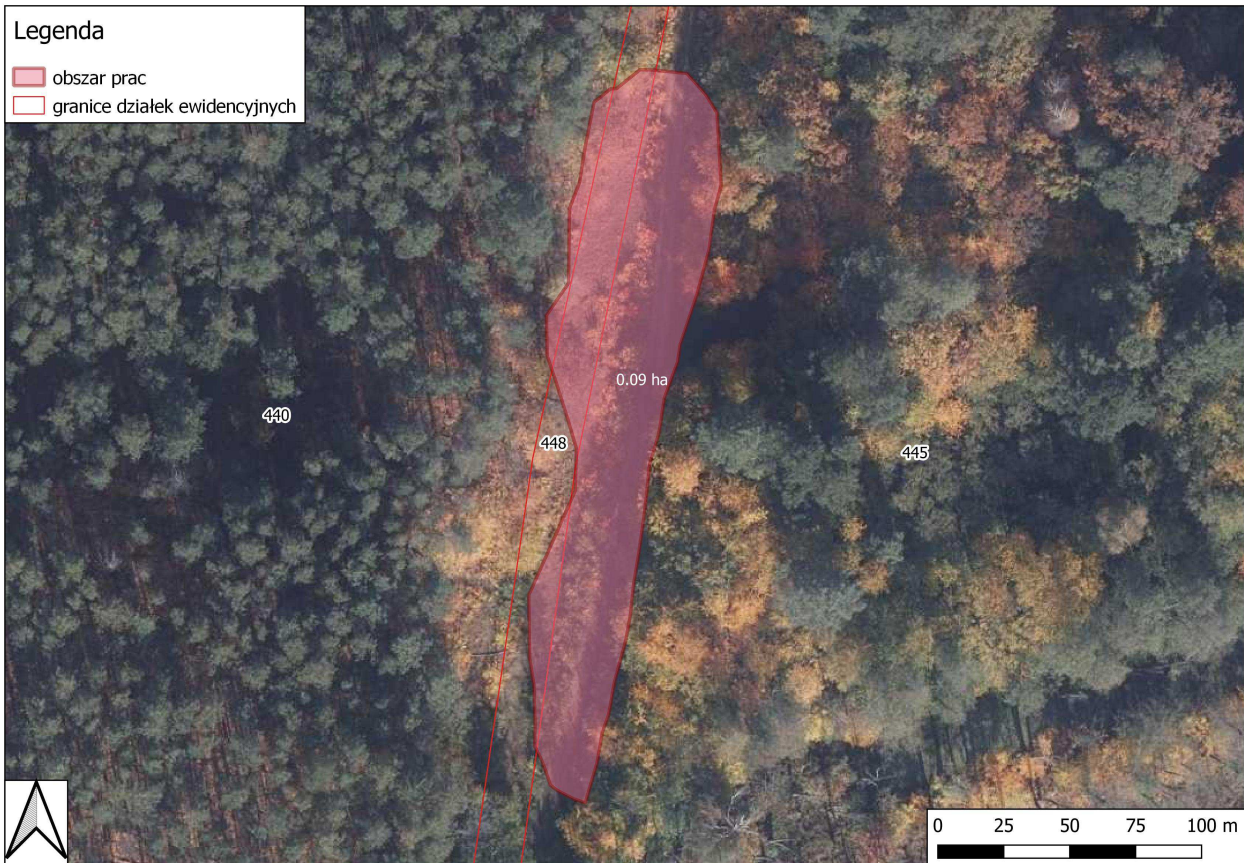
Część I. Powierzchnia nr 2 działka 665 obr. Srebrzyszcze



Część I. Powierzchnia nr 3 działka 665 obr. Srebrzyszcze



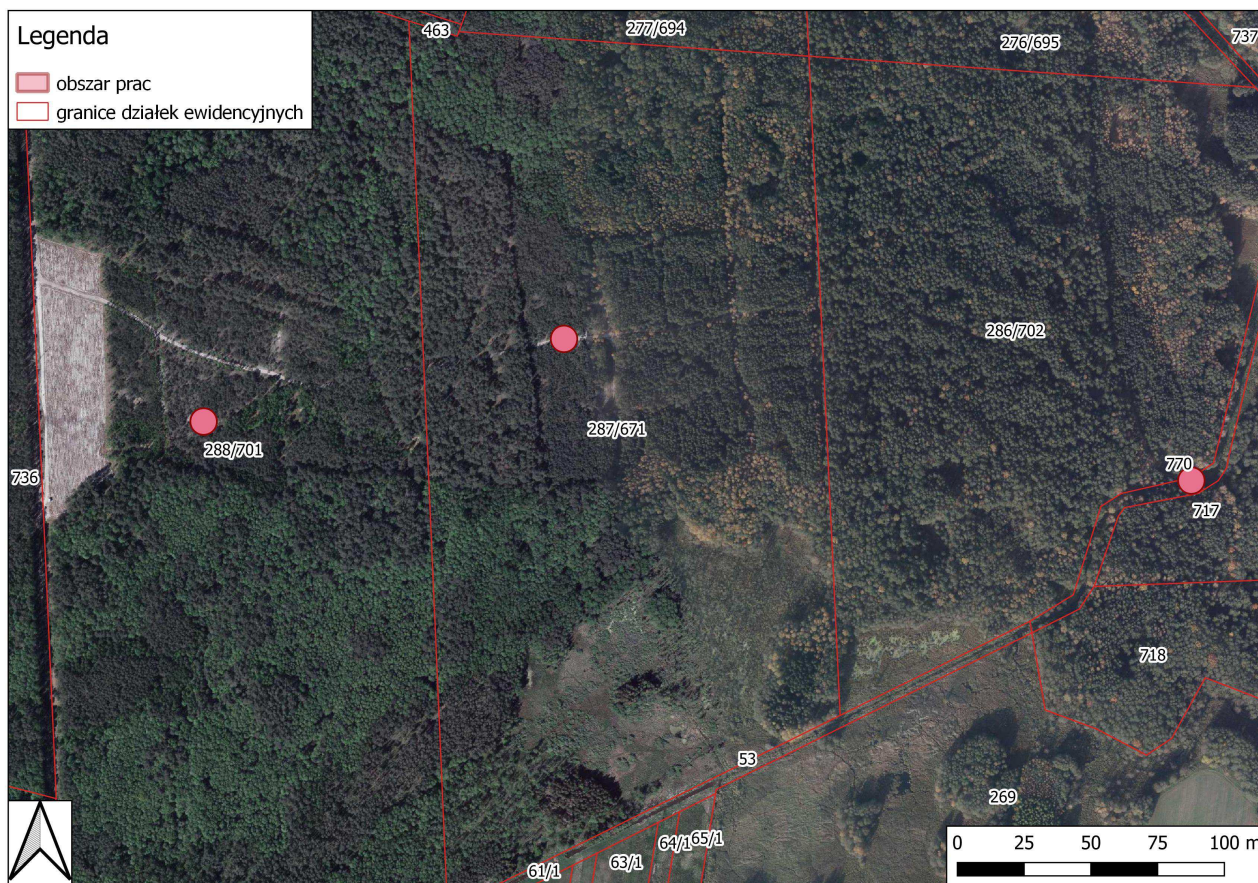
Część II. Powierzchnia nr 4 i 5, działka 33/2 obr. Brzeźno



Część III. Powierzchnia nr 7, oddział 254f Leśnictwo Dekowina



Część III. Powierzchnia nr 6, oddział 253d Leśnictwo Dekowina



Część III. Powierzchnia nr 8 - oddziały: 286b, 287r, 288t Leśnictwo Macoszyn (fot. oddz. 286b)



Część III. Powierzchnia nr 8 - oddziały: 286b, 287r - Leśnictwo Macoszyn



Część III. Powierzchnia nr 9 - oddział: 279m - Leśnictwo Podlaski



Część III. Powierzchnia nr 10 i 11, działki 176/2 i 198/2 obr. Konstanyńówka