

Szczegółowy Opis Przedmiotu Zamówienia

Ochrona żółwia błotnego
w ramach realizacji projektu „Lubelska Natura 2000 – wdrażanie planów zadań
ochronnych” POIS.02.04.00-00-0024/16 - II części.

Część I

Ochrona żółwia błotnego w okresie wiosennym w ramach realizacji projektu „Lubelska Natura 2000 – wdrażanie planów zadań ochronnych” POIS.02.04.00-00-0024/16

Lokalizacja łągowisk

- 1) Zespół dwóch łągowisk oznaczonych kodem „Z” znajdujących się w obszarze Natura 2000 pn. „Lasy Sobiborskie”. Położenie: Powiat włodawski, Gmina Włodawa. łągowiska położone w odległości od 3 do 3,5 km od miejscowości Żłobek Mały lub w odległości od 2,5 do 3 km od miejscowości Osowa. Dojazd do łągowisk drogą gruntową, która po opadach deszczu może nie być przejezdna dla samochodów osobowych i terenowych.
- 2) Zespół czterech łągowisk oznaczonych kodem „T” znajdujących się w obszarze Natura 2000 pn. „Lasy Sobiborskie”. Położenie: Powiat włodawski, Gmina Hańsk. łągowiska położone w odległości od 3 do 4 km od miejscowości Osowa. Dojazd do łągowisk drogami gruntowymi, które po opadach deszczu mogą być trudno przejezdne dla samochodów osobowych.
- 3) łągowisko oznaczone kodem „H”.
Położenie: Powiat włodawski, Gmina Hańsk.
Łągowisko położone w odległości około 1 km od miejscowości Konstantinówka. Dojazd do łągowiska drogą częściowo-utwardzoną i gruntową.
- 4) Zespół trzech łągowisk oznaczonych kodem „K” znajdujących się w obszarze Natura 2000 pn. „Lasy Sobiborskie”. Położenie: Powiat Włodawski, Gmina Wola Uhruska.

Dwa łągowiska położone w odległości od 0,3 do 1,0 km od miejscowości Kosyń (część wschodnia). Dojazd do łągowisk drogą gruntową, która po opadach deszczu może być trudno przejezdna dla samochodów osobowych.

Trzecie łągowisko oddalone o 1,5 km na północ od miejscowości Kosyń. Położone jest na drodze leśnej oraz na przylegającym do niej młodniku i uprawie leśnej na długości ok. 100 m. Dojazd na łągowisko drogą leśną przejezdną jedynie przez samochód terenowy. Wjazd na drogę leśną w środkowej (centralnej) części miejscowości Kosyń. Po pokonaniu drogą leśną 1,2 km na północ należy skręcić na wschód i jechać w tym kierunku jeszcze przez 0,3 km.

- 5) Zespół trzech łągowisk oznaczonych kodem „W” – „Wysokie napięcie” znajdujących się w obszarze Natura 2000 pn. „Lasy Sobiborskie”. Położenie: Powiat Włodawski, Gmina Hańsk. Łągowisko położone wzdłuż drogi leśnej w odległości od 2.1 do około 3.7 km od skrzyżowania drogi Chełm-Włodawa (DW nr 812) i drogi Osowa-Hańsk (DP nr 1721L), w tym 0.8 km to droga asfaltowa a 2.9 km droga gruntowa przejezdna przez samochód terenowy.

Opis zadania

„Ochrona żółwia błotnego – ochrona łągów w okresie wiosennym (okres składania jaj)”

Zakres prac: przedmiotem zamówienia jest wykonywanie w terenie wskazanym przez Zamawiającego w okresie 30 dni zabezpieczenia gniazd żółwia błotnego siatkami metalowymi przytwierdzanymi do podłoża szpilami metalowymi oraz blachami wkładanymi do ziemi wzdłuż siatki z boku gniazda - w celu ochrony ich przed drapieżnikami. Na wniosek Wykonawcy Zamawiający wskaże Wykonawcy w terenie lokalizację łągowisk. Siatki, pręty, blachy oraz noże do cięcia gleby będą do odebrania (nieodpłatnie) przez Wykonawcę w siedzibie WST II w Chełmie przy ul. Kamieńskiego 6. Zamawiający udostępni nieodpłatnie Wykonawcy 5 lornetek do obserwacji żółwi oraz 5 noży do cięcia gleby. Wykonawca ponosi odpowiedzialność finansową za ewentualne zniszczenie lub zgubienie udostępnionych lornetek i noży.

Szczegółowy opis zamówienia: w okresie składania jaj, praca polega na obserwacji łągowiska, wyszukiwaniu na nich samic żółwia błotnego, obserwacji składania jaj oraz zabezpieczeniu i oznakowaniu założonych przez nie gniazd po zejściu samicy z gniazda. Do zabezpieczania gniazd używana będzie metalowa, ocynkowana siatka o wymiarach 50 cm x 50 cm, która zakotwiczana jest w gruncie szpilami ze stali zbrojeniowej długości około 40 cm. oraz blachami o wymiarach – szerokość 25 cm i wysokości 18 cm wbitych wokół gniazda. Następnie gniazdo jest maskowane bardzo cienką warstwą igliwia, liści lub piasku.

Gniazdo należy oznakować w następujący sposób: na kartce papieru o wymiarach max 5 cm x 7 cm zostanie wpisany nr samicy, która założyła gniazdo w sposób uniemożliwiający wyblaknięcie napisu (np. ołówkiem). Kartka zostanie umieszczona w torebce foliowej ze struną i umieszczona pod siatką ale w taki sposób by nie zasłaniała złoża z jajami. Lokalizacja gniazda zostanie zarejestrowana przy pomocy urządzenia GPS określającego położenie w układzie

współrzędnych ETRS89/PolandCS92 z dokładnością od „0” do „5” m.

Urządzenie GPS na wniosek Wykonawcy Zamawiający może udostępnić na czas wykonania pomiarów pod warunkiem zobowiązania się do zwrotu nieuszkodzonego sprzętu po zakończeniu pomiarów lub ewentualnym pokryciu kosztów naprawy lub wymiany urządzenia na nowe tej samej klasy, gdy naprawa okaże się niemożliwa.

Obserwatorzy są zobowiązani do prowadzenia na bieżąco rejestru dla każdego lęgowiska, w którym odnotowywane będą następujące dane:

- a) kod lęgowiska,
- b) numeru obserwowanej samicy,
- c) daty i godziny zauważenia samicy na lęgowisku,
- d) datę i godzinę (w miarę możliwości godzina i minuta) rozpoczęcia kopania gniazda oraz zakopania gniazda lub faktu zejścia samicy z lęgowiska bez założenia gniazda,
- e) odnotowania faktu założenia na gniazdo osłony z siatki oraz dodatkowych zabezpieczeń w postaci osłon z blachy,
- f) opisanie innych istotnych danych np. cech szczególnych samicy - uszkodzenia pancerza, warunki atmosferyczne, temperatura, itp.

Współrzędne geograficzne gniazd odczytanych z urządzenia GPS w układzie współrzędnych ETRS89/PolandCS92 należy wprowadzić do bazy danych nie rzadziej niż raz na 14 dni.

Obserwacje lęgowiska należy rozpoczynać od godziny 17.00, a kończyć po zabezpieczeniu ostatniego w danym dniu gniazda, nie wcześniej jednak niż o godz. 21.00.

Obserwatorzy zobowiązani są do zachowania szczególnej ostrożności podczas prowadzenia obserwacji ze względu na fakt, iż w okresie penetracji lęgowisk przed złożeniem jaj samice są niezwykle płochliwe. Spłoszenie samicy może opóźnić lęg, co w skrajnych przypadkach, może spowodować niedoinkubowanie jaj.

W związku z bezpośrednim uzależnieniem terminu rozpoczęcia składania jaj przez samice żółwia błotnego od warunków atmosferycznych, a zwłaszcza od temperatury powietrza Wykonawca jest zobowiązany dostosować termin rozpoczęcia prac terenowych do tych uwarunkowań i uzgodnić z upoważnionym przedstawicielem Zamawiającego termin rozpoczęcia prac terenowych. W przypadku przyspieszenia lub opóźnienia terminu rozpoczęcia prac terenowych określonego w umowie o tę samą liczbę dni skraca się lub przedłuża się czas zakończenia prac. Różnica terminów w stosunku do określonej w umowie nie może wynieść więcej niż 14 dni.



Fundusze Europejskie
Infrastruktura i Środowisko



**Rzeczpospolita
Polska**



Unia Europejska
Fundusz Spójności



Zmiana terminu rozpoczęcia prac ochronnych, o której mowa wyżej nie wymaga zmiany Umowy. W przypadku obserwacji na lęgowisku samic nieoznakowanych, które przystąpiły do lęgów i złożyły jaja – Wykonawca jest zobowiązany do przetrzymania takiej samicy (ale wyłącznie po zakończeniu składania jaj i zejściu z gniazda) oraz zawiadomienia przedstawiciela Zamawiającego w celu oznakowania samicy i wykonania pomiarów morfometrycznych.

Termin wykonania oznakowania i pomiarów powinien być niezwłoczny, jednak nie dłuższy niż 48 godzin.

Zalecane jest aby w składzie zespołu na poszczególne lęgowiska (zespoły lęgowisk) była co najmniej jedna osoba (obserwator), która uczestniczyła już w realizacji czynnej ochrony lęgów żółwia błotnego

Miejsce realizacji zamówienia: 5 lęgowisk lub zespołów lęgowisk położonych w gminach Włodawa, Wola Uhruska, Hańsk.

Z wykonanej pracy Wykonawca sporządzi sprawozdanie w liczbie 3 egzemplarzy w formie wydruku w oprawie twardej z dołączoną wersją elektroniczną naniesioną na nośnik danych CD/DVD zawierające co najmniej:

- krótki opis wykonanych prac i podsumowanie wyników,
- bazę danych zawierającą dane zebrane z rejestrów obserwatorów ze wszystkich lęgowisk (*patrz strona nr 2 – Lokalizacja lęgowisk*),
- współrzędne geograficzne wszystkich gniazd,
- dokumentację fotograficzną w formie wydruku i wersji elektronicznej

Sprawozdanie musi zostać podpisane przez Wykonawcę.

Wykonawca będzie zobowiązany do przestrzegania warunków określonych w decyzji Generalnego Dyrektora Ochrony Środowiska DZP-WG.6401.00.2.2017.dł z dnia 8 maja 2017 r.



Fundusze Europejskie
Infrastruktura i Środowisko



**Rzeczpospolita
Polska**



Unia Europejska
Fundusz Spójności



Część II

Ochrona żółwia błotnego w okresie jesiennym w ramach realizacji projektu „Lubelska Natura 2000 – wdrażanie planów zadań ochronnych” POIS.02.04.00-00-0024/16

Lokalizacja łągowisk

- 1) Zespół dwóch łągowisk oznaczonych kodem „Z” znajdujących się w obszarze Natura 2000 pn. „Lasy Sobiborskie”. Położenie: Powiat włodawski, Gmina Włodawa. łągowiska położone w odległości od 3 do 3,5 km od miejscowości Żłobek Mały lub w odległości od 2,5 do 3 km od miejscowości Osowa. Dojazd do łągowisk drogą gruntową, która po opadach deszczu może nie być przejezdna dla samochodów osobowych i terenowych.
- 2) Zespół czterech łągowisk oznaczonych kodem „T” znajdujących się w obszarze Natura 2000 pn. „Lasy Sobiborskie”. Położenie: Powiat włodawski, Gmina Hańsk. łągowiska położone w odległości od 3 do 4 km od miejscowości Osowa. Dojazd do łągowisk drogami gruntowymi, które po opadach deszczu mogą być trudno przejezdne dla samochodów osobowych.
- 3) łągowisko oznaczone kodem „H”.
Położenie: Powiat włodawski, Gmina Hańsk.
Łągowisko położone w odległości około 1 km od miejscowości Konstantinówka. Dojazd do łągowiska drogą częściowo-utwardzoną i gruntową.
- 4) Zespół trzech łągowisk oznaczonych kodem „K” znajdujących się w obszarze Natura 2000 pn. „Lasy Sobiborskie”. Położenie: Powiat Włodawski, Gmina Wola Uhruska.

Dwa łągowiska położone w odległości od 0,3 do 1,0 km od miejscowości Kosyń (część wschodnia). Dojazd do łągowisk drogą gruntową, która po opadach deszczu lub śniegu może być trudno przejezdna dla samochodów osobowych.

Trzecie łągowisko oddalone o 1,5 km na północ od miejscowości Kosyń. Położone jest na drodze leśnej oraz na przylegającym do niej młodniku i uprawie leśnej na długości ok. 100 m. Dojazd na łągowisko drogą leśną przejezdną jedynie przez samochód terenowy. Wjazd na drogę leśną w środkowej (centralnej) części miejscowości Kosyń. Po pokonaniu drogą leśną 1,2 km na północ należy skrócić na wschód i jechać w tym kierunku jeszcze przez 0,3 km.

- 5) Zespół trzech lęgówisk oznaczonych kodem „W” – „Wysokie napięcie” znajdujących się w obszarze Natura 2000 pn. „Lasy Sobiborskie”. Położenie: Powiat Włodawski, Gmina Hańsk. Lęgówisko położone wzdłuż drogi leśnej w odległości od 2.1 do około 3.7 km od skrzyżowania drogi Chełm-Włodawa (DW nr 812) i drogi Osowa-Hańsk (DP nr 1721L), w tym 0.8 km to droga asfaltowa a 2. 9 km droga gruntowa przejezdna przez samochód terenowy.

Opis zadania

„Ochrona żółwia błotnego – ochrona lęgów w okresie jesieni (okres wylęgu z jaj)”

Przedmiotem zamówienia jest wykonanie maksymalnie 60 kontroli terenowych na 5 lęgówiskach lub zespołach lęgówisk żółwia błotnego od 17 sierpnia 2020 r. do 31 października 2020 r. w celu wyjęcia spod siatek zabezpieczających gniazda przed drapieżnikami i przenoszeniu młodych żółwi do zbiorników wodnych położonych w pobliżu lęgówisk oraz udokumentowanie tej pracy w formie sprawozdania.

Kontrola polega na obserwacji lęgówiska na którym wiosną założono siatki ochronne na gniazdach żółwia błotnego i w momencie stwierdzenia próby opuszczania gniazda przez młode żółwie zdjęciu siatki w celu ułatwienia wydostania się młodych, policzenia ilości młodych i po uzyskaniu zgody wyznaczonego do kontaktu pracownika Regionalnej Dyrekcji Ochrony Środowiska w Lublinie ewentualnym przeniesieniu młodych żółwi do wyznaczonych przez RDOŚ w Lublinie zbiorników wodnych położonych w pobliżu lęgówiska.

Jeżeli nie wszystkie żółwie opuściły gniazdo siatkę należy założyć ponownie. Do obowiązków Wykonawcy należy zabezpieczenie zdjętych siatek i szpil oraz przekazanie ich Zamawiającemu po zakończeniu realizacji zadania.

Celowość wykonania kontroli terenowej uzależniona jest od warunków atmosferycznych, dlatego liczba kontroli terenowych może ulec zmniejszeniu w przypadku długiego okresu niekorzystnych warunków atmosferycznych, tj. obniżenia temperatury powietrza uniemożliwiającej opuszczenie gniazda przez młode żółwie błotne lub opadów śniegu. Zmniejszenie liczby kontroli do liczby nie mniejszej niż 45 kontroli może nastąpić wyłącznie po uzgodnieniu telefonicznym odstąpienia od kontroli przez Wykonawcę z upoważnionym przedstawicielem RDOS w Lublinie. Informację o odstąpieniu od kontroli należy uwzględnić w sprawozdaniu

Sposób udokumentowania pobytu na lęgowisku oraz stwierdzenia wylęgu.

a) wykonanie sprawozdania z wykonanego zlecenia zawierającego:

- numer wyjazdu;
- kod lęgowiska;
- datę pobytu;
- oznaczenie gniazda;
- wyniki oględzin, w tym podanie informacji o powiadomieniu pracownika Regionalnej Dyrekcji Ochrony Środowiska w Lublinie Wydział Spraw Terenowych II w Chełmie o wylęgu młodych żółwi,
- dane o liczebności wypuszczonych młodych żółwi lub konieczności ich czasowego przetrzymania,
- datę wypuszczenia młodych żółwi w przypadku czasowego ich przetrzymania,
- podpis osoby sporządzającej sprawozdanie (jeżeli zlecenie na jednym lęgowisku wykonuje więcej niż jedna osoba, to po każdym pobycie na lęgowisku, a jeżeli tylko jedna osoba to podpis na końcu sprawozdania).

b) wykonanie dokumentacji fotograficznej gniazda z którego wychodzą młode żółwie błotne wraz z młodymi, jeżeli młode już opuściły gniazdo to otworu gniazda lub gniazda zniszczonego np. przez drapieżniki.

Fotografia musi zawierać:

- imię i nazwisko autora zdjęcia;
- datę wykonania zdjęcia;
- kod lęgowiska;
- numer gniazda.

O stwierdzeniu młodych żółwi w gnieździe lub jego pobliżu Wykonawca **niezwłocznie** telefonicznie powiadamia pracownika Regionalnej Dyrekcji Ochrony Środowiska w Lublinie (Wydział Spraw Terenowych II w Chełmie) wyznaczonego do kontaktu, w celu ustalenia sposobu postępowania z młodymi żółwiami.

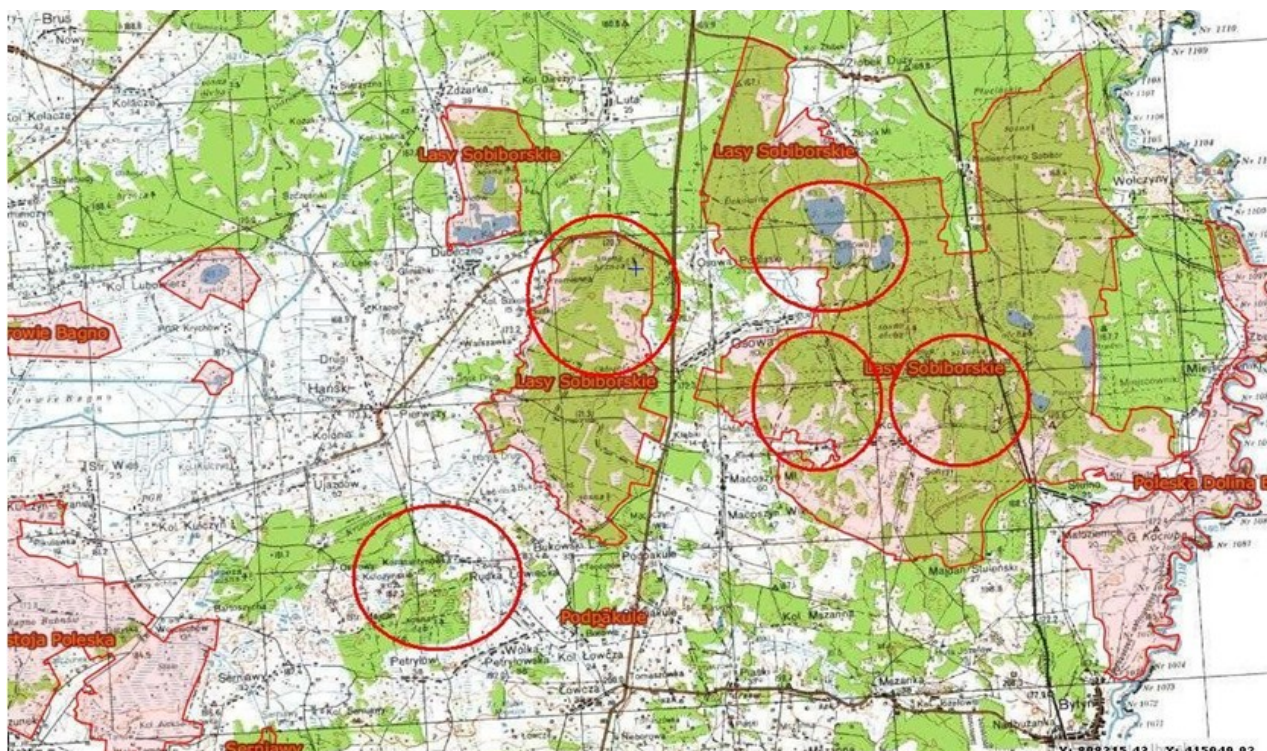
Sprawozdanie z wyników prac terenowych zostanie sporządzone w liczbie 3 egzemplarzy w formie wydruku w oprawie twardej z dołączoną wersją elektroniczną zapisaną na nośniku danych CD/DVD oraz bazą danych w formie wydruku i zapisu elektronicznego w arkuszu kalkulacyjnym - winna być możliwa do odczytania w programie Excel 2007 i dokumentacją fotograficzną sporządzoną w formie wydruku i wersji elektronicznej.

Sprawozdanie musi zawierać co najmniej:

- krótki opis wykonanych prac i podsumowanie wyników,
- bazę danych zawierającą dane zebrane z rejestrów obserwatorów ze wszystkich lęgowisk (patrz strona nr 6 – Lokalizacja lęgowisk) opisane w pkt II.2.2.
- dokumentację fotograficzną (zdjęcia gniazd z którego wychodzą młode żółwie błotne, a jeżeli młode już opuściły gniazdo, to otworu gniazda lub gniazda zniszczonego np. przez drapieżniki. Opis fotografii musi zawierać dane autora lub autorów, lokalizację wykonania zdjęcia oraz ewentualnie oznaczenie gniazda, a także datę wykonania zdjęcia jeżeli było wykonane w innym terminie niż kontrola odnotowana w sprawozdaniu - bazie danych),
- Informację o odstąpieniu od kontroli – jeżeli takie miało miejsce.

Sprawozdanie musi zostać podpisane przez Wykonawcę.

Mapa poglądowa



Mapa z oznaczeniem miejsc realizacji - cztery zespoły łągowisk w Obszarze Natura 2000 Lasy Sobiborskie PLH060014 oraz 1 w sąsiedztwie obszaru Lasy Sobiborskie. Obszar gmin: Włodawa, Hańsk i Wola Uhruska powiat włodawski, woj. lubelskie.

Wykonawca będzie zobowiązany do przestrzegania warunków określonych w decyzji Generalnego Dyrektora Ochrony Środowiska DZP-WG.6401.00.2.2017.dł z dnia 8 maja 2017 r., stanowiącej załącznik nr 5 do Umowy.