

Szczegółowy Opis Przedmiotu Zamówienia

Ochrona żółwia błotnego – pomiary telemetryczne,
w ramach realizacji projektu
„Lubelska Natura 2000 – wdrażanie planów zadań ochronnych”
POIS.02.04.00-00-0024/16



Rzeczpospolita
Polska



Unia Europejska
Fundusz Spójności



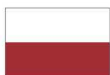
Zadanie realizowane będzie w ramach projektu współfinansowanego przez Unię Europejską ze środków Funduszu Spójności w ramach Programu Operacyjnego Infrastruktura i Środowisko pt. Lubelska Natura 2000 - wdrażanie planów zadań ochronnych POIS.02.04.00-00-0024/16.

I. Opis sposobu realizacji przedmiotu zamówienia

1. Wykonanie zamówienia polega na wyszukaniu w terenie wskazanym w zamówieniu dorosłych żółwi błotnych, schwytaniu ich (samice w okresie składania jaj mogą być chwymane wyłącznie po złożeniu jaj), dokonaniu pomiarów biometrycznych wg metodyki Uwe Fritza, a następnie przyklejenie do bocznej tarczki karapaksu (samice) 37 schwytanym żółwiom nadajnika telemetrycznego oraz wykonanie łącznie co najmniej 30 kontroli terenowych mających na celu ustalenie lokalizacji miejsc pobytu żółwi, przy użyciu odbiornika telemetrycznego Australis 26 K Tracking Receiver oraz anteny kierunkowej YAGI model AY/C - udostępnionych przez Zamawiającego lub przy pomocy własnego sprzętu kompatybilnego z nadajnikami marki Holohil model RI-2C. Wyjazd na chwytanie żółwi kwalifikowany jest jak kontrola terenowa związana z dokonaniem pomiarów. Nadajniki w liczbie 37 sztuk dostarczy Zamawiający. Dwie sztuki odbiorników wraz z anteną dostarczy Zamawiający za pokwitowaniem oraz zobowiązaniem do zwrotu nieuszkodzonego sprzętu po zakończeniu zamówienia. Łączna liczba wyjazdów związanych z zakładaniem nadajników i wykonywaniem pomiarów telemetrycznych wynosi co najmniej 30, tj. w II kwartale - 14 kontroli terenowych, w III kwartale - 13 kontroli terenowych, w IV kwartale - 3 kontrole terenowe. Kontrole terenowe powinny być rozłożone w czasie w miarę regularnie. Zmiana liczby kontroli w poszczególnych kwartałach jest możliwa za zgodą Zamawiającego i nie wymaga zmiany umowy.
2. Pozycję zlokalizowanych żółwi należy zaznaczyć na urządzeniu GPS, a następnie nanieść na mapy. Do wyliczenia areałów życiowych należy wykorzystać powszechnie stosowane metody naukowe: metodę minimalnego wielokąta wypukłego (MCP) oraz metodę obiektywnie ograniczonych krawędzi wielokątów (OREP).
3. Odbiornik wraz z anteną może dostarczyć Zamawiający za pokwitowaniem oraz zobowiązaniem do zwrotu nieuszkodzonego sprzętu po zakończeniu zamówienia.
4. Z wykonanych prac Wykonawca sporządzi sprawozdanie w ilości 3 egzemplarzy zarówno w formie maszynopisu (twarda oprawa) jak i w formie elektronicznej na nośnikach optycznych (CD/DVD). Sprawozdanie musi zawierać oprócz opisu również część graficzną (mapy lub kopie map z naniesionymi lokalizacjami stwierdzonych



Fundusze Europejskie
Infrastruktura i Środowisko



**Rzeczpospolita
Polska**



Unia Europejska
Fundusz Spójności



miejsc pobytu żółwi i ich arealami życiowymi), a także dokumentację fotograficzną. Dane zebrane w formie zapisu elektronicznego w arkuszu kalkulacyjnym - winny być możliwe do odczytania w programie Excel 2007, a informacje tekstowe w edytorze WORD.

5. Sprawozdanie musi zawierać podsumowanie obejmującego wyniki badań z lat 2018-2020. Sprawozdania z badań w latach 2018 i 2019 nieodpłatnie dostarczy Zamawiający. Wyniki badań stanowią własność Zamawiającego i mogą być wykorzystane przez Wykonawcę wyłącznie do sporządzenia sprawozdania, o którym mowa w umowie.

II. Termin realizacji zamówienia

1. Prace terenowe – od daty zawarcia umowy do dnia 6 listopada 2020 r.
2. Złożenie sprawozdania do zamawiającego - do dnia 24 listopada 2020 r.

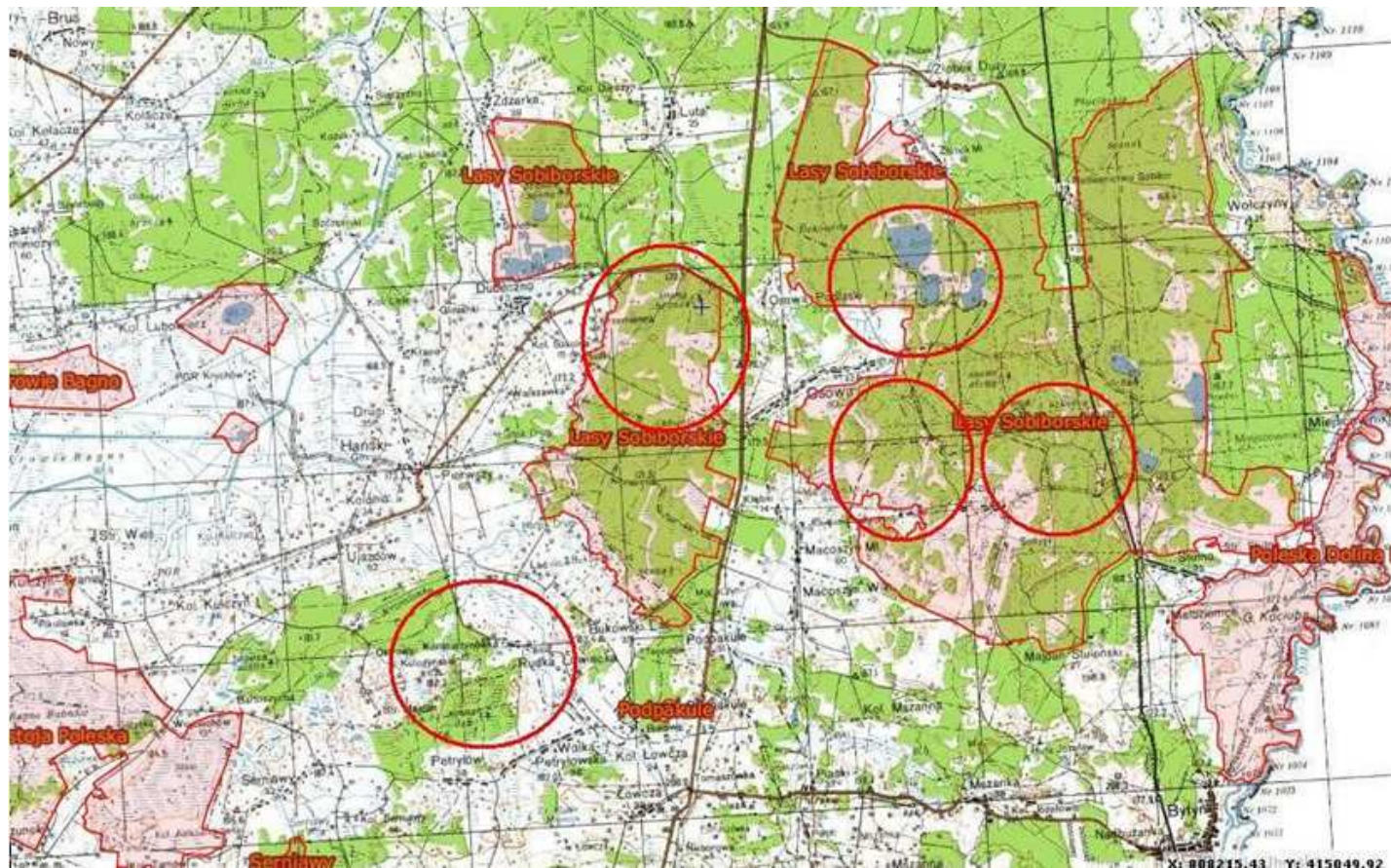
III. Wymagany sposób udokumentowania wykonanych pomiarów telemetrycznych oraz treści sprawozdania (wyniki badań)

1. Opis wyjazdu powinien zawierać co najmniej następujące elementy:
 - 1) numer wyjazdu,
 - 2) datę,
 - 3) godzinę i miejsce (lęgowisko) założenia nadajnika telemetrycznego,
 - 4) numer żółwia, któremu założono nadajnik,
 - 5) numer nadajnika łącznie z zakresem ustawionych fal,
 - 6) lokalizację miejsc przemieszczania się żółwi określone urządzeniem GPS (współrzędne geograficzne),
 - 7) dane biometryczne żółwia wykonane zgodnie z metodyką wg. Uwe Fritza,
 - 8) imię i nazwisko oraz podpis osoby zakładającej nadajnik (jeżeli nazwiska osób wykonujących badania zostały podane w sprawozdaniu wystarczą inicjały tych osób),
 - 9) imię i nazwisko pracownika RDOŚ, którego powiadomiono o założeniu nadajnika,
 - 10) fotografię żółwia z założonym nadajnikiem.

2. Każdorazowo przy schwywania nieoznakowanego żółwia, Wykonawca zamówienia telefonicznie powiadamia pracownika RDOŚ wyznaczonego do kontaktu, w celu umożliwienia oznakowania żółwia.
3. Dla każdego osobnika, któremu założono nadajnik i uzyskano wyniki zostanie zamieszczona w sprawozdaniu mapa topograficzna w skali nie mniejszej niż 1:15000 z naniesionymi wszystkimi punktami (wraz z datą), w których osobnik został stwierdzony oraz oszacowanym areałem życiowym osobnika tj. obszarem, na którym osobnik regularnie występuje.
4. Sprawozdanie w części opisowej wino zawierać; opis metodyki prowadzonych badań, charakterystykę terenu badań, wyniki pomiarów morfologicznych żółwi (jeżeli zostały schwytane), wyniki badań z podaniem lokalizacji żółwi i powierzchni areałów, ocenę populacji i siedlisk w poszczególnych obszarach badawczych wykonaną zgodnie z metodyką zalecaną przez GIOŚ, podsumowanie.

IV. Lokalizacja miejsc pomiarów zółwi

Miejsce realizacji - cztery zespoły łągowisk w Obszarze Natura 2000 Lasy Sobiborskie PLH060014 oraz jedno w sąsiedztwie obszaru Lasy Sobiborskie. Obszar gmin: Włodawa, Hańsk i Wola Uhruska powiat włodawski, woj. lubelskie.



1. Zespół dwóch łągowisk oznaczonych kodem „Z” znajdujących się w obszarze Natura 2000 pn. „Lasy Sobiborskie”. Położenie: powiat włodawski, gmina Włodawa. Łągowiska położone w odległości od 3 do 3,5 km od miejscowości Żłobek Mały lub w odległości od 2,5 do 3 km od miejscowości Osowa. Dojazd do łągowisk drogą gruntową, która po opadach deszczu może nie być przejezdna dla samochodów osobowych i terenowych.
2. Zespół czterech łągowisk oznaczonych kodem „T” znajdujących się w obszarze Natura 2000 pn. „Lasy Sobiborskie”. Położenie: powiat włodawski, gmina Hańsk. Łągowiska położone w odległości od 3 do 4 km od miejscowości Osowa. Dojazd do łągowisk drogami gruntowymi, które po opadach deszczu mogą być trudno przejezdne dla samochodów osobowych.
3. Zespół trzech łągowisk oznaczonych kodem „K” znajdujących się w obszarze Natura 2000 pn. „Lasy Sobiborskie”. Położenie: powiat włodawski, gmina Wola Uhruska. Dwa łągowiska położone w odległości od 0,3 do 1,0 km od miejscowości Kosyń (część wschodnia). Dojazd do łągowisk drogą gruntową, która po opadach deszczu lub śniegu może być trudno przejezdna dla samochodów osobowych. Trzecie łągowisko oddalone o 1,5 km na północ od miejscowości Kosyń. Położone jest na drodze leśnej oraz na przylegającym do niej młodniku i uprawie leśnej na długości ok. 100 m. Dojazd na łągowisko drogą leśną przejezdną jedynie przez samochód terenowy. Wjazd na drogę leśną w środkowej (centralnej) części miejscowości Kosyń. Po pokonaniu drogą leśną 1,2 km na północ należy skręcić na wschód i jechać w tym kierunku jeszcze przez 0,3 km.
4. Łągowisko oznaczone kodem „W” – „Wysokie napięcie” znajdujące się w obszarze Natura 2000 pn. „Lasy Sobiborskie”. Położenie: powiat włodawski, gmina Hańsk. Łągowisko położone w lesie w odległości około 3,7 km od skrzyżowania drogi Chełm-Włodawa (DW nr 812) i drogi Osowa-Hańsk (DP nr 1721L), w tym 0,8 km to droga asfaltowa, a 2,9 km droga gruntowa leśna przejezdna przez samochód terenowy.
5. Łągowisko oznaczone kodem „H” (poza obszarem Natura 2000). Położenie: powiat włodawski, gmina Hańsk. Łągowisko położone w odległości około 1 km od miejscowości Konstantynówka. Dojazd do łągowiska drogą częściowo-utwardzoną i gruntową.

V. Liczba nadajników w podziale na lęgowiska

1. Zespół dwóch lęgowisk oznaczonych kodem „Z” - wykonawca zobowiązany jest do założenia 6 nadajników,
2. Zespół czterech lęgowisk oznaczonych kodem „T” - wykonawca zobowiązany jest do założenia 10 nadajników,
3. Zespół trzech lęgowisk oznaczonych kodem „K” - wykonawca zobowiązany jest do założenia 6 nadajników,
4. Lęgowisko oznaczone kodem „W” - wykonawca zobowiązany jest do założenia 8 nadajników.
5. Lęgowisko oznaczone kodem „H” - wykonawca zobowiązany jest do założenia 7 nadajników,

Zmiana liczby założonych nadajników żółwiom schwytanym na poszczególnych lęgowiskach jest możliwa za zgodą Zamawiającego i nie wymaga zamiany umowy.

VI. Informacje inne

1. Wykonawca ponosi odpowiedzialność za odbiorniki telemetryczne wraz z anteną, które zostały mu powierzone na czas wykonywania zamówienia przez Zamawiającego oraz zobowiązuje się do zwrotu tego sprzętu po zakończeniu zadania.
2. Wykonawca jest zobowiązany do przestrzegania warunków określonych w decyzji Generalnego Dyrektora Ochrony Środowiska nr DZP-WG.6401.00.2.2017.dł, stanowiącej załącznik nr 6 do Umowy.