

### **SZCZEGÓŁOWY OPIS PRZEDMIOTU ZAMÓWIENIA**

wykonanie zabiegów ochrony czynnej muraw kserotermicznych w rezerwatach przyrody

„Las Królewski”, „Podzamcze”, „Skarpa Dobrska”, „Broczówka”,

w ramach realizacji projektu pn.:

„Czynna ochrona wybranych siedlisk i gatunków na terenie województwa  
lubelskiego w roku 2019”

dofinansowanego ze środków Wojewódzkiego Funduszu Ochrony Środowiska  
i Gospodarki Wodnej w Lublinie - IV części



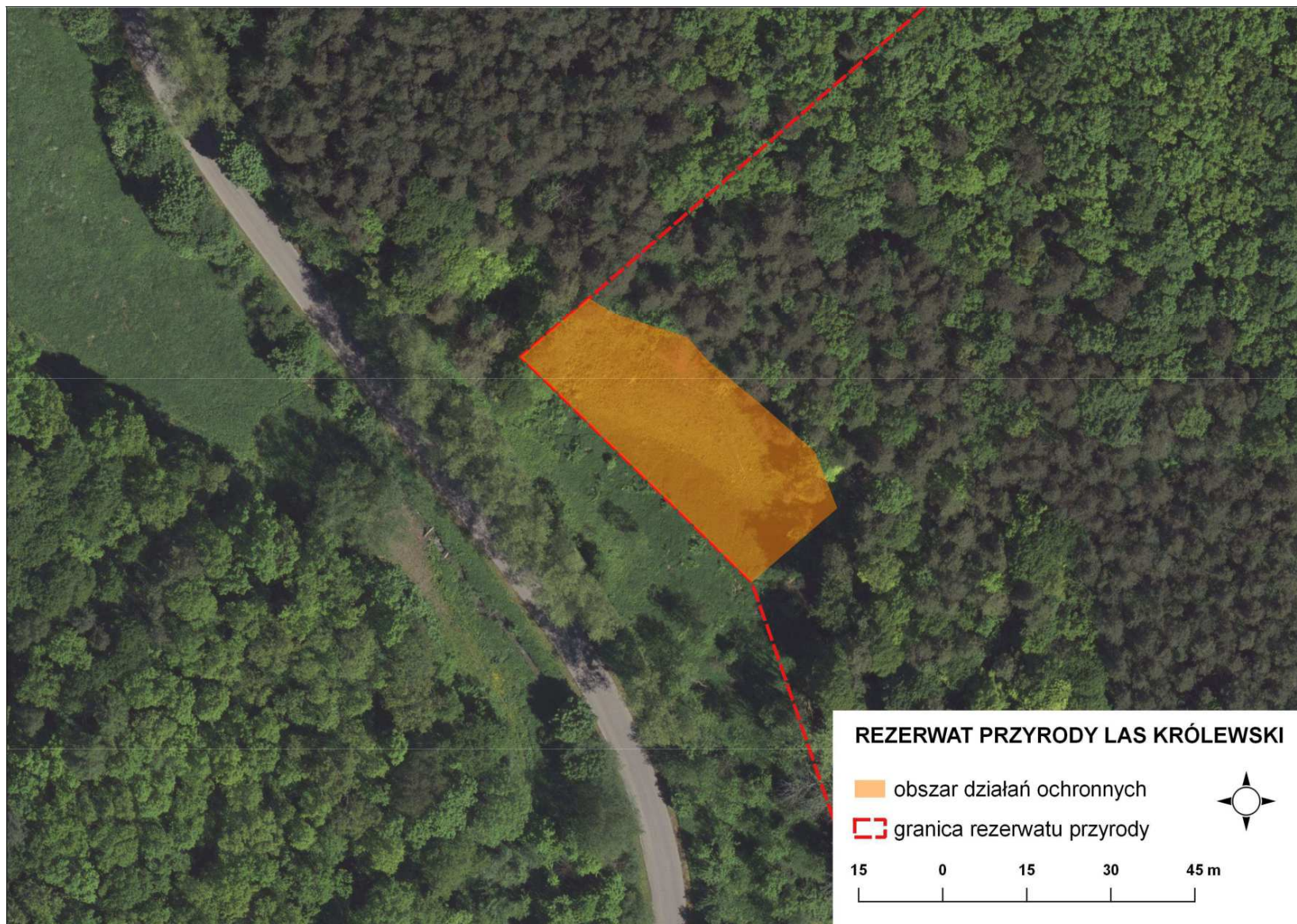
Spełnijmy wymagania EMAS – zarządzamy urzędem efektywnie, oszczędnie i prośrodowiskowo  
ul. Bazylińska 48, 20-144 Lublin, tel.: 81 71 06 500, fax: 81 71 06 501, sekretariat@róns.lublin.pl, lublin.róns.gov.pl

## Część I

Wykonanie prac poprawiających warunki siedliskowe murawy kserotermicznej w rezerwacie przyrody „Las Królewski” położonej w oddziale 444c (część oddziału) leśnictwa Krzczonów obrębu Świdnik Nadleśnictwa Świdnik.

1. Zakres zamówienia obejmuje:
  - 1) wykoszenie roślinności zielonej oraz jednorocznych odrostów drzew i krzewów (takich jak: porzeczka agrest *Ribes uva-crispa*, jeżyna *Rubus*, tarnina *Prunus spinosa*, dereń świdwa *Cornus sanguinea*, szakłak pospolity *Rhamnus cathartica*) porastających zbocze kserotermiczne, co pozwoli na utrzymanie roślinności kserotermicznej na powierzchni 0,20 ha;
  - 2) wygrabienie uzyskanej biomasy oraz mszystej pokrywy glebowej oraz liści i igliwia z obszaru murawy kserotermicznej, co ma poprawić warunki kiełkowania i wzrostu roślinności kserotermicznej na powierzchni 0,20 ha;
  - 3) usunięcie 11 szt. drzew (3 szt. lipy - o pierśnicy max. 30 cm, 1 szt. leszczyny, 7 szt. świerków – o pierśnicy max. 20 cm) od strony wschodniej zacieniających murawę kserotermiczną, co przyczyni się do zwiększenia płatu murawy.
2. Bezwzględnie pozostawiane mają być: krzewy jałowca pospolitego, berberysu pospolitego oraz krzewy dzikich róż.
3. Wycinka powinna być tak wykonywana, aby miejsce cięcia było zlokalizowane, jak najbliżej szyjki korzeniowej krzewu. Pniaki po wyciętych zakrzaczeniach muszą znajdować się na poziomie gleby.
4. Uzyskana biomasa powinna zostać zebrana i usunięta z obszaru rezerwatu przyrody, a następnie zagospodarowana zgodnie z obowiązującymi przepisami.
5. Obszar prac to strome zbocze o nachyleniu max. 30%, w związku z czym, możliwość wykorzystania sprzętu mechanicznego jest ograniczona.
6. Dojazd do murawy bezpośrednio drogą asfaltową.
7. Obszar zaplanowanych zabiegów ochronnych obrazują zdjęcia poniżej.

Mapka: Powierzchnia zaplanowana do wycinki jednorocznych odrostów drzew i krzewów oraz wykoszenia roślinności zielnej w rezerwacie przyrody „Las Królewski”



Fotografia: Powierzchnia zaplanowana do wykoszenia jednorocznych odrostów drzew i krzewów oraz wykoszenia roślinności zielnej w rezerwacie przyrody „Las Królewski”



Fotografia: Drzewa (na pierwszym planie) zaplanowane do wycinki w rezerwacie przyrody „Las Królewski”



## Część II

Wykonanie prac poprawiających warunki siedliskowe w rezerwacie przyrody „Podzamcze” położonym na działce ewidencyjnej nr 135/1 (część działki) obrębu Bychawa Miasto, gmina Bychawa, woj. lubelskie.

### 1. Zakres zamówienia obejmuje:

1) usunięcie (wycięcie) na powierzchni 3,40 ha dwuletnich odrostów roślinności krzewiastej i drzewiastej, przede wszystkim: robinii akacjowej *Robinia pseudoacacia*, tarniny *Prunus spinosa*, jeżyny *Rubus*, derenia świdwy *Cornus sanguinea*, bzu czarnego *Sambucus nigra*, kruszyny pospolitej *Frangula alnus*, szakłaka pospolitego *Rhamnus cathartica*, klonu jesionolistnego *Acer negundo*, klonu zwyczajnego *Acer platanoides*, lipy *Tilia*.

Przy czym na powierzchni 0,40 ha u podnóża zbocza kserotermicznego (w południowej części rezerwatu) odrosty roślinności krzewiastej i drzewiastej rosną w zwarcu 100%. Podobnie na powierzchni 0,25 ha na wierzchowinie zbocza odrosty roślinności krzewiastej i drzewiastej rosną w zwarcu 100%. Natomiast na powierzchni 0,75 ha na zboczu we wschodniej części rezerwatu przyrody (od strony ulicy lubelskiej) odrosty roślinności krzewiastej i drzewiastej rosną w zwarcu 60%. Na pozostałym obszarze rezerwatu przyrody pokrycie roślinnością wynosi 30%);

2) wyrwanie z korzeniami, dwuletnich siewek drzew np. brzozy brodawkowatej *Betula pendula*, sosny zwyczajnej *Pinus sylvestris* i dębu *Quercus* na powierzchni 3,40 ha;

2. Bezwzględnie pozostawiane mają być krzewy wisienki karłowatej (*Prunus fruticosa*). Są one zlokalizowane w postaci czterech płatów wisienki karłowatej na wierzchowinie zbocza kserotermicznego przy drodze polnej (jeden duży płat w części północno – wschodniej, dwa duże płaty w części północno - środkowej rezerwatu i jeden mały płat w części północno - zachodniej). Ponadto pozostawione mają być: krzewy jałowca pospolitego i berberysu pospolitego oraz krzewy dzikich róż.


3. Wycinka powinna być tak wykonywana, aby miejsce cięcia było zlokalizowane, jak najbliżej szyjki korzeniowej krzewu. Pniaki po wyciętych zakrzaczeniach muszą znajdować się na poziomie gleby.


4. Uzyskana biomasa powinna zostać zebrana i usunięta z obszaru rezerwatu przyrody, a następnie zagospodarowana zgodnie z obowiązującymi przepisami.

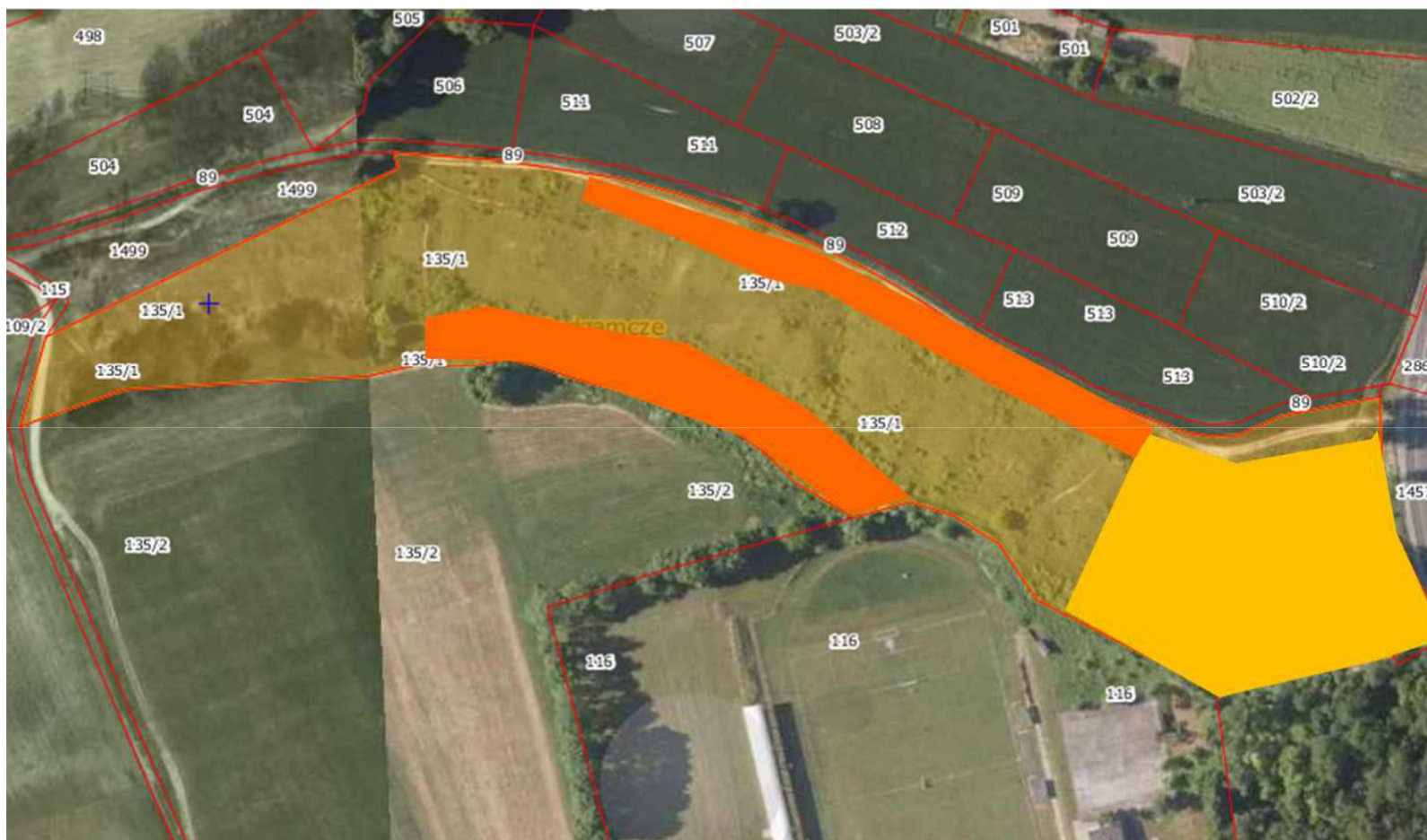
5. Obszarem zaplanowanych prac jest strome zbocze o nachyleniu: max. 35%. Dojazd do murawy drogą asfaltową, a następnie polną (ok. 100 metrów).

6. Obszar zaplanowanych zabiegów ochronnych obrazują zdjęcia poniżej.

Powierzchnie zaplanowanych prac w rezerwacie przyrody „Podzamcze” (części działki ewidencyjnej nr 135/1 obrębu Bychawa Miasto)

 Powierzchnie objęte zaplanowanymi zabiegami ochronnymi pokryte roślinnością rosnąca w zwarcu 30-60%

 Powierzchnie objęte zaplanowanymi zabiegami ochronnymi pokryte roślinnością rosnąca w zwarcu 60-100%



Fotografie: Powierzchnie zaplanowane do wycinki dwuletnich odrostów drzew i krzewów oraz wykoszenia roślinności zielnej w rezerwacie przyrody „Podzamcze”

Część wschodnia rezerwatu przyrody „Podzamcze” (od strony ulicy Lubelskiej)





*Część środkowa i zachodnia rezerwatu przyrody „Podzamcze”*



### Część III

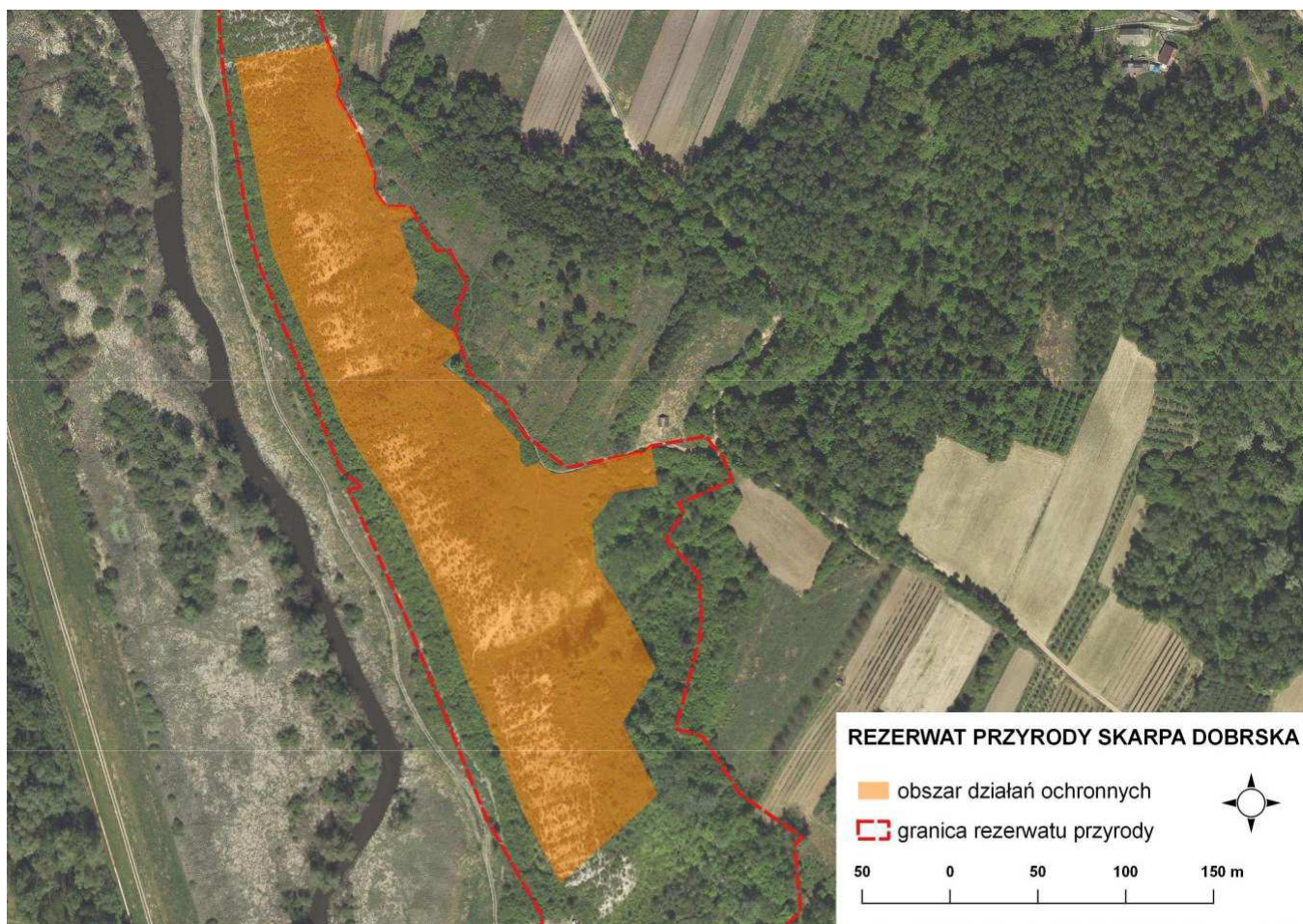
Wykonanie prac poprawiających warunki siedliskowe murawy kserotermicznej w rezerwacie przyrody „Skarpa Dobrska” objętym ochroną także jako obszar Natura 2000 **Przełom Wisły w Małopolsce** PLH060045 na terenie działki nr ewid. 1431(część działki) w miejscowości Podgórz, gmina Wilków.

1. Zakres zamówienia obejmuje:
  - 1) wykoszenie roślinności zielnej oraz wycinka pięcioletnich odrostów drzew i krzewów takich jak: tarnina *Prunus spinosa*, dereń świdwa *Cornus sanguinea*, leszczyna *Corylus avellana*, trzmielina brodawkowata *Euonymus verrosus*, topola *Populus alba*, *Populus tremula*, grochodrzew *Robinia pseudoacacia* porastających zbocze kserotermiczne na powierzchni ok. 7,00 ha.
  - 2) wygrabienie martwych części roślin oraz liści i igliwia z obszaru murawy kserotermicznej, co ma poprawić warunki kiełkowania i wzrostu roślinności kserotermicznej na powierzchni ok. 7,00 ha.
2. Bezwzględnie należy: krzewy jałowca pospolitego *Juniperus communis*, kaliny koralowej *Viburnum opulus*, oraz bezwzględnie wiśni karłowej *Prunus fruticosa* oraz krzewy dzikich róż.
3. Wycinka powinna być tak wykonywana, aby miejsce cięcia było zlokalizowane, jak najbliżej szyjki korzeniowej krzewu. Pniaki po wyciętych zakrzaczeniach muszą znajdować się na poziomie gleby.
4. Na powierzchni objętej działaniami ochronnymi należy usunąć odrosty drzew i krzewów wyciętych w ramach zabiegów pielęgnacyjnych prowadzonych w latach ubiegłych. Występujące w obrębie powierzchni płaty muraw należy wykosić pozostawiając miejscami niewykoszone kępy muraw (około 5% powierzchni). W ramach prac należy usunąć nagromadzony wołok (zwarta warstwa martwych części roślin), a także nagromadzone igliwie w celu ułatwienia dostępu światła do niższych partii runa i rozwoju światłożądnych siewek roślin murawowych. Uzyskana biomasa powinna zostać niezwłocznie po koszeniu zebrana i usunięta z obszaru rezerwatu przyrody, a następnie zagospodarowana zgodnie z obowiązującymi przepisami. Dostęp do rezerwatu na potrzeby wywozu biomasy jest możliwy od dolnej części zbocza, wzdłuż którego przebiega droga gruntowa. W obrębie rezerwatu wyklucza się możliwość palenia ognisk. Wywozu nie należy prowadzić w okresie opadów deszczu, gdy grunt jest rozmięknięty.
5. Obszar prac to bardzo strome zbocze o nachyleniu przekraczającym 30%, w związku z czym, możliwość wykorzystania sprzętu mechanicznego jest ograniczona. Wyklucza się używanie w obrębie rezerwatu ciężkiego sprzętu mechanicznego. Prace powinny być wykonane standardowym sprzętem używanym przy tego typu zabiegach tj. przy użyciu pilarek spalinowych, siekier, sekatorów, grabi itp.
6. Dojazd do terenu prac bezpośrednio drogą gruntową.

7. Obszar zaplanowanych zabiegów ochronnych obrazują zdjęcia poniżej.

Mapka: Powierzchnia zaplanowana do wycinki pięcioletnich odrostów drzew i krzewów oraz wykoszenia roślinności zielnej w rezerwacie przyrody „**Skarpa Dobrska**”

Powierzchnia zaplanowanych zabiegów ochronnych (część działki nr 1431, Podgórz, gmina Wilków)



Fotografie: Rezerwat przyrody „Skarpa Dobrska”







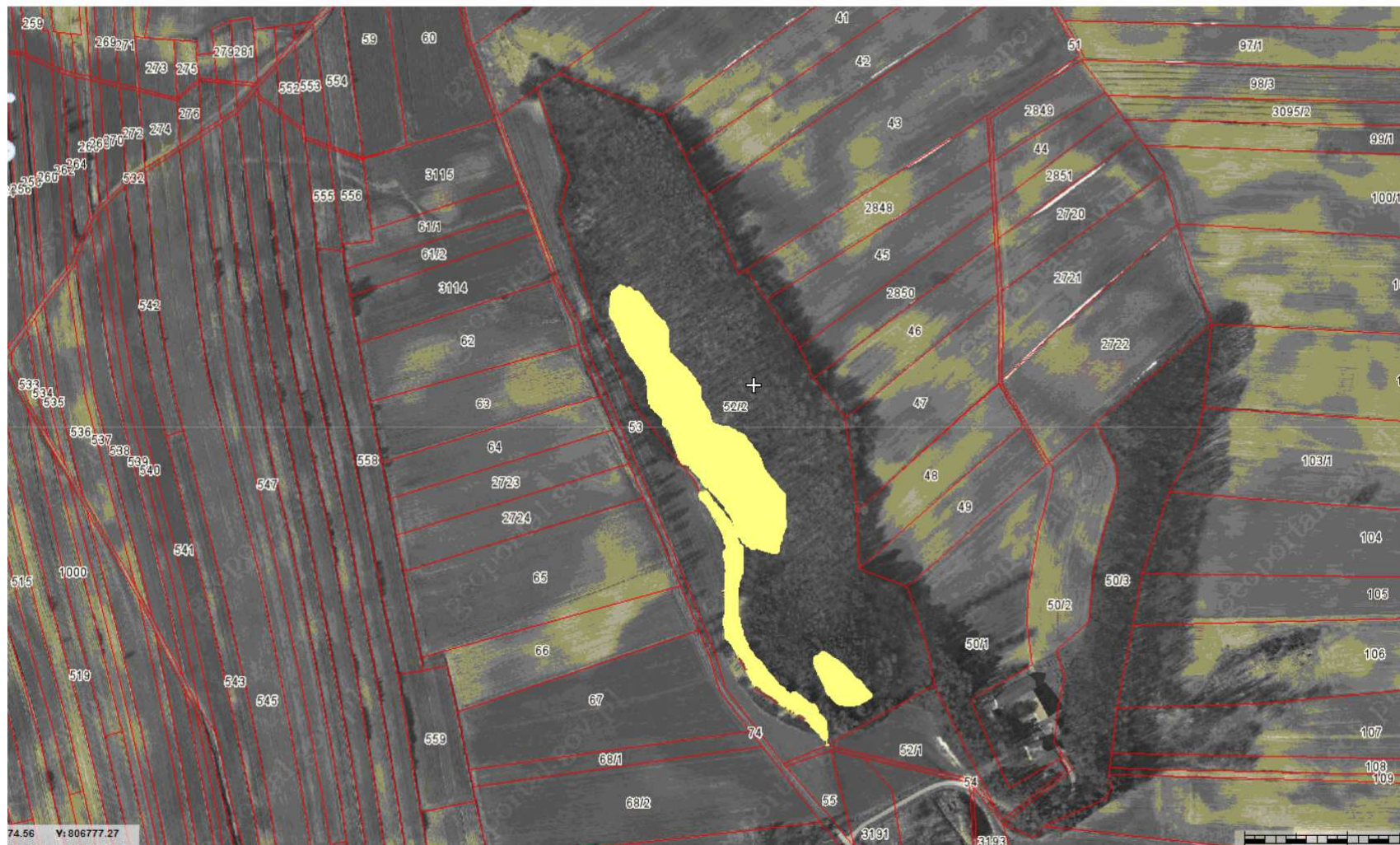
## Część IV

Wykonanie prac polegających na poprawie warunków siedliskowych murawy kserotermicznej w rezerwacie przyrody „**Broczówka**” w oddziałach: 115 h, 115 i (części oddziałów) leśnictwa Łaziska obrębu Zamość Nadleśnictwa Krasnystaw.

1. Zakres zamówienia obejmuje:
  - 1) usunięcie (wycięcie) dwuletnich odrostów krzewów (takich jak np.: leszczyna, tarnina, kalina, dereń świdwa) porastających zbocze kserotermiczne,
  - 2) wrywanie z korzeniami, dwuletnich siewek drzew np. brzozy brodawkowatej *Betula pendula*, sosny zwyczajnej *Pinus sylvestris* i dębu *Quercus*Prace te mają być wykonane na płatach muraw kserotermicznych na łącznej powierzchni 1,20 ha. Pokrycie powierzchni roślinnością przeznaczoną do wycinki wynosi: 31-60%.
2. Bezwzględnie pozostawiane mają być: krzewy wisienki stepowej, jałowca pospolitego oraz krzewy dzikich róż.
3. Wycinka powinna być tak wykonywana, aby miejsce cięcia było zlokalizowane, jak najbliżej szyjki korzeniowej krzewu. Pniaki po wyciętych zakrzaczeniach muszą znajdować się na poziomie gleby.
4. Uzyskana biomasa powinna zostać zebrana i usunięta z obszaru rezerwatu przyrody, a następnie zagospodarowana zgodnie z obowiązującymi przepisami.
5. Obszar prac to strome zbocze o nachyleniu max. 30%. Dojazd do murawy drogą asfaltową następnie drogą polną na długości ok. 500 m. Następnie do przejścia pieszo do 100 m.
6. Obszar zaplanowanych zabiegów ochronnych obrazują zdjęcia poniżej.

Mapka: Powierzchnia zaplanowanych prac w rezerwacie przyrody „Broczówka”

Powierzchnie przeznaczone do wycinki dwuletnich odrostów drzew i krzewów (część działki ew. nr 52/2, część oddz. 115 leśnictwa Łaziska Nadl. Krasnystaw)





Zdjęcia: Przykładowe powierzchnie zaplanowanych prac w rezerwacie przyrody „Broczówka”

