

zawarta w dniu 2019 roku w Lublinie pomiędzy **Regionalną Dyрекcją Ochrony Środowiska w Lublinie, ul. Bazylianówka 46, 20-144 Lublin, NIP 712-314-43-49, REGON 060418276**, zwaną dalej "Zamawiającym", reprezentowaną przez: **Arkadiusza Iwaniuka** Regionalnego Dyrektora Ochrony Środowiska w Lublinie,

a

..... NIP: ..... REGON: ....., z siedzibą w ..... reprezentowanym przez Pana ..... zwanym w dalszej części umowy „Wykonawcą”.

### § 1

Umowa niniejsza została zawarta po przeprowadzeniu postępowania zgodnie z procedurą dotyczącą dokonywania wydatków publicznych o wartości nieprzekraczającej równowartości kwoty określonej w art. 4 pkt 8 ustawy z dnia 29 stycznia 2004 r. Prawo zamówień publicznych (t.j. z 2017 Dz. U. poz. 1579 ze zm.) w Regionalnej Dyrekcji Ochrony Środowiska w Lublinie

ul. Bazylianówka 46, 20-144 Lublin, NIP 712-314-43-49, REGON 060418276, zwaną dalej "Zamawiającym", reprezentowaną przez: Arkadiusza Iwaniuka

### § 2

1. Zamawiający powierza, a Wykonawca przyjmuje do wykonania usługę, której przedmiotem jest wykonanie ogrodzenia drewnianego.
2. Zakres zamówienia obejmuje zakup materiałów, ich transport oraz montaż w obrębie obszaru Natura 2000 pn. „Pastwiska nad Huczwą” w ramach projektu „Lubelska Natura 2000 – wdrażanie planów zadań ochronnych” POIS.02.04.00-00-0024/16.
3. Szczegółowy opis przedmiotu zamówienia oraz koniecznych do wykonania prac określa załącznik nr 1 do umowy.

### § 3

Wykonawca zobowiązuje się do wykonania przedmiotu umowy zgodnie z zasadami i wiedzą techniczną oraz sztuką budowlaną, obowiązującymi przepisami, normami oraz na warunkach określonych umową.

### § 4

1. Wykonawca zobowiązuje się wykonać przedmiot umowy określonych w § 2 w terminie ..... dni kalendarzowych od daty zawarcia Umowy (*liczba dni do wstawienia z oferty*).
2. Strony ustalają, że za termin zakończenia robót uważa się zakończenie prac budowlanych objętych niniejszą umową, wraz z uporządkowaniem terenu prac i terenów przyległych., potwierdzony protokołem zdawczo – odbiorczym.

## § 5

1. Wykonawcy przysługuje wynagrodzenie w wysokości: ..... zł brutto (słownie: ..... złotych), na którą składa się kwota netto w wysokości ..... zł (słownie: .....złotych) oraz podatek VAT w wysokości 23% to jest ..... zł (słownie: ..... złotych).
2. Wynagrodzenie, o którym mowa w ust. 1 obejmuje wszystkie koszty związane z realizacją zadania, z uwzględnieniem wszystkich opłat i podatków, w szczególności:
  - a. koszty związane z realizacją zamówienia tj. zakup materiałów, transport, montaż,
  - b. koszty robót przygotowawczych (zagospodarowania placu budowy, utrzymania zaplecza budowy),
  - c. koszty badań i pomiarów w czasie wykonywania robót określonych w obowiązujących przepisach;
  - d. podatek VAT w wysokości 23%.
4. Zamawiający informuje Wykonawcę, że przedmiot zamówienia współfinansowany jest przez Unię Europejską ze środków Funduszu Spójności w ramach Programu Operacyjnego Infrastruktura i Środowisko pt.: „Lubelska Natura 2000 – wdrażanie planów zadań ochronnych” POIS.02.04.00-00-0024/16.
5. Zapłata za wykonaną usługę nastąpi przelewem w terminie 21 dni od dnia otrzymania przez Zamawiającego prawidłowo wystawionej faktury VAT/rachunku.
6. Płatność nastąpi przelewem w dwóch turach:
  - 15% wynagrodzenia z rachunku bankowego RDOŚ w Lublinie w Narodowym Banku Polskim,
  - 85% wynagrodzenia z rachunku bankowego Ministerstwa Finansów w Banku Gospodarstwa Krajowego.
7. Z tytułu opóźnień w zapłacie faktury Wykonawca może żądać odsetek ustawowych.

## § 6

Wykonawca oświadcza, iż prace objęte przedmiotem zamówienia zostaną wykonane siłami własnymi.

## § 7

1. Wykonawca udziela gwarancji jakości wykonanych robót na okres 2 lat, licząc od dnia odbioru końcowego robót.
2. Dokument gwarancyjny zostanie Zamawiającemu wydany w dniu odbioru przedmiotu umowy.

## § 8

1. Wykonawca zobowiązuje się wykonać roboty wykorzystując do tego materiały określone w załączniku nr 1 umowy oraz zgodnie z obowiązującymi normami i innymi obowiązującymi w tej mierze przepisami.
2. Wykonawca winien zapewnić niezbędne oprzyrządowanie, potencjał ludzki oraz sprzęt



wymagany do badania jakości materiałów oraz jakości wykonanych z tych materiałów robót na każdym etapie robót.

3. Od daty protokolarnego przejęcia terenu, aż do chwili odbioru robót Wykonawca ponosi odpowiedzialność na zasadach ogólnych za wszelkie szkody wynikłe na tym terenie.

### § 9

Wykonawca ponosi odpowiedzialność cywilnoprawną wobec osób trzecich za ewentualne skutki nieszczęśliwych wypadków zaistniałych na zleconych do realizacji robotach, w terminie - od daty przekazania placu budowy do daty odbioru końcowego.

### § 10

1. Wykonawca zapłaci Zamawiającemu kary umowne:
  - a) za odstąpienie od umowy z przyczyn zależnych od Wykonawcy w wysokości 10.000 zł
  - b) za opóźnienie w usunięciu wad stwierdzonych w okresie gwarancji w wysokości 500 zł za każdy dzień opóźnienia liczony od dnia wyznaczonego na usunięcie wad,
2. Zamawiający zapłaci Wykonawcy kary umowne za odstąpienie od umowy z przyczyn zależnych od Zamawiającego w wysokości 10.000 zł
3. Strony zastrzegają sobie prawo do odszkodowania uzupełniającego, przekraczającego wysokość kar umownych do wysokości rzeczywiście poniesionej straty lub szkody.

### § 11

1. Podstawą wystawienia faktury VAT/rachunku będzie protokół odbioru zrealizowania robót, podpisany przez przedstawiciela Zamawiającego Pana/Panią ..... oraz przedstawiciela Wykonawcy Pana/Panią .....
2. Zamawiający rozpocznie czynności odbioru końcowego przedmiotu umowy w ciągu 4 dni od dnia zgłoszenia przez Wykonawcę zakończenia robót
3. Jeżeli w toku czynności odbiorowych zostaną stwierdzone wady, to Zamawiającemu przysługują następujące uprawnienia:
  - a) jeżeli wady nadają się do usunięcia, to może odmówić odbioru do czasu usunięcia wad,
  - b) jeżeli wady uniemożliwiają użytkowanie zgodnie z przeznaczeniem, Zamawiający może żądać wykonania przedmiotu umowy po raz drugi.

### § 12

W przypadku stwierdzenia przez Zamawiającego w okresie gwarancji wad, Wykonawca będzie zobowiązany do ich usunięcia w terminie wyznaczonym przez Zamawiającego, nie dłuższym niż 14 dni.

### § 13

Niedopuszczalna jest pod rygorem nieważności zmiana postanowień zawartej umowy w stosunku do treści oferty, na podstawie której dokonano wyboru Wykonawcy, z zastrzeżeniem § 15.

#### § 14

1. W razie zaistnienia istotnej zmiany okoliczności powodującej, że wykonanie umowy nie leży w interesie publicznym, czego nie można było przewidzieć w chwili zawarcia umowy, Zamawiający może odstąpić od umowy w terminie 30 dni od powzięcia wiadomości o tych okolicznościach.
2. W przypadku odstąpienia od umowy o którym mowa w ust. 1 Wykonawca ma prawo żądać jedynie wynagrodzenia należnego za roboty wykonane do dnia odstąpienia od umowy.

#### § 15

1. Przewiduje się możliwość zmiany terminu realizacji zawartej umowy za zgodą, w przypadku:
  - a) działania siły wyższej, uniemożliwiającej wykonanie umowy w terminie,
  - b) gdy zachowanie pierwotnego terminu nie leży w interesie Zamawiającego.
  - c) przewiduje się możliwość powierzenia podwykonawcy określonego zakresu robót jeżeli nastąpi skrócenie terminu realizacji umowy. W przypadku wykonywania przedmiotu umowy przy pomocy podwykonawców, Wykonawca ponosi odpowiedzialność wobec Zamawiającego za wszystkie działania lub zaniechania podwykonawców, jak za własne.
2. Zmiana postanowień zawartej umowy może nastąpić wyłącznie za zgodą obu stron, wyrażoną w formie pisemnego aneksu, pod rygorem nieważności.

#### § 16

1. Wykonawca oświadcza, że zapoznał się z treścią Polityki Środowiskowej Zamawiającego, która stanowi załącznik nr 2 do Umowy.
2. Wykonawca oświadcza, że jest świadomy znaczenia zgodności swoich działań z Polityką Środowiskową, o której mowa w ust. 1 przy realizacji postanowień niniejszej umowy.
3. Zamawiający zastrzega sobie możliwość przeprowadzenia audytów środowiskowych Wykonawcy, w związku z wdrożonym w RDOŚ w Lublinie systemu zarządzania i audytu EMAS.

#### §17

1. Zamawiający informuje, że dane osobowe przekazane dobrowolnie w związku z realizacją zamówienia publicznego przetwarzane będą w celach realizacji projektu pn. „Lubelska Natura 2000 - wdrażanie planów zadań ochronnych” przewidzianego do dofinansowania w ramach Programu Operacyjnego Infrastruktura i Środowisko 2014-2020.
2. Wykonawca będący osobą fizyczną lub osobą fizyczną prowadzącą działalność gospodarczą podpisze zgodę na przetwarzanie danych osobowych stanowiącą załącznik nr 3 do niniejszej umowy.

#### § 18

W sprawach nie uregulowanych niniejszą umową mają zastosowanie przepisy obowiązującego prawa, m.in.: Kodeks cywilny.

**§ 19**

Spory, jakie mogą wynikać z realizacji niniejszej umowy, strony poddają rozstrzygnięciu właściwemu rzeczowo sądowi powszechnemu w Lublinie.

**§ 20**

Umowę niniejszą sporządzono w czterech jednobrzmiących egzemplarzach, jeden dla Wykonawcy i trzy dla Zamawiającego.

.....  
**ZAMAWIAJĄCY:**

.....  
**WYKONAWCA:**



## OPIS PRZEDMIOTU ZAMÓWIENIA

### 1. Ogólne dane dotyczące przedmiotu zamówienia:

przedmiot zamówienia obejmuje prace związane z utrzymaniem właściwych warunków siedliskowych na stanowisku susłów perełkowanych, tj. zrealizowanie usługi polegającej na zakupie potrzebnych materiałów oraz wykonaniu i ustawieniu ogrodzenia pastwiskowego do całodobowego wypasu krów rasy mięsnej na terenie zachodniej części obszaru Natura 2000 „Pastwiska nad Huczwą”, która jest siedliskiem kolonii zwartej susłów perełkowanych. Przedmiot zamówienia realizowany jest w ramach projektu „Lubelska Natura 2000 – wdrażanie planów zadań ochronnych” POIS.02.04.00-00-0024/16.

### 2. Zakres usługi:

#### 2.1 Zakup materiałów niezbędnych do realizacji zamówienia tj. wykonania i ustawienia drewnianego ogrodzenia na długości 1330 m z drewnianą bramą wjazdową w miejscu przedstawionym w załączniku nr 1.:

- 2.1.1.1 Słupy nośne dębowe (sortyment S2A 240 x śr. min.14- śr. max 24cm)  
(dopuszczalne są słupy sosnowe impregnowane całościowo sortyment j.w.) – 1słup na 3mb ogrodzenia;
- 2.1.1.2 Żerdzie ogrodzeniowe poprzeczne sosnowe okorowane (dopuszcza się żerdzie sosnowe cięte w kant o wymiarach min. 10x10 cm oraz żerdzie ogrodzeniowe wykonane z gatunków drzew liściastych w korze) zamontowane, jako trzy poprzeczki zapobiegające wychodzeniu cieląt na zewnątrz (sortyment S3B 400 x śr. min. 10 cm) 1330mb x 3: 3,5mb/szt. ≈ 1140 szt.
- 2.1.1.3 1330mb x 3: 3,5mb/szt. ≈ 1140 szt.
- 2.1.1.4 Gwoździe budowlane do mocowania żerdzi do słupków min. 8 calowe
- 2.1.1.5 Zawias pasowy bramowy o długości zawieszenia 500mm z blachy o grubości > lub = 4mm, 3 szt., do zawieszenia bramy wjazdowej.
- 2.1.1.6 Kantówka 120 x 120mm, 22mb do konstrukcji bramy wjazdowej.
- 2.1.1.7 Impregnat do drewna do zabezpieczenia słupów nośnych dębowych na części przeznaczonej do wkopania w grunt.

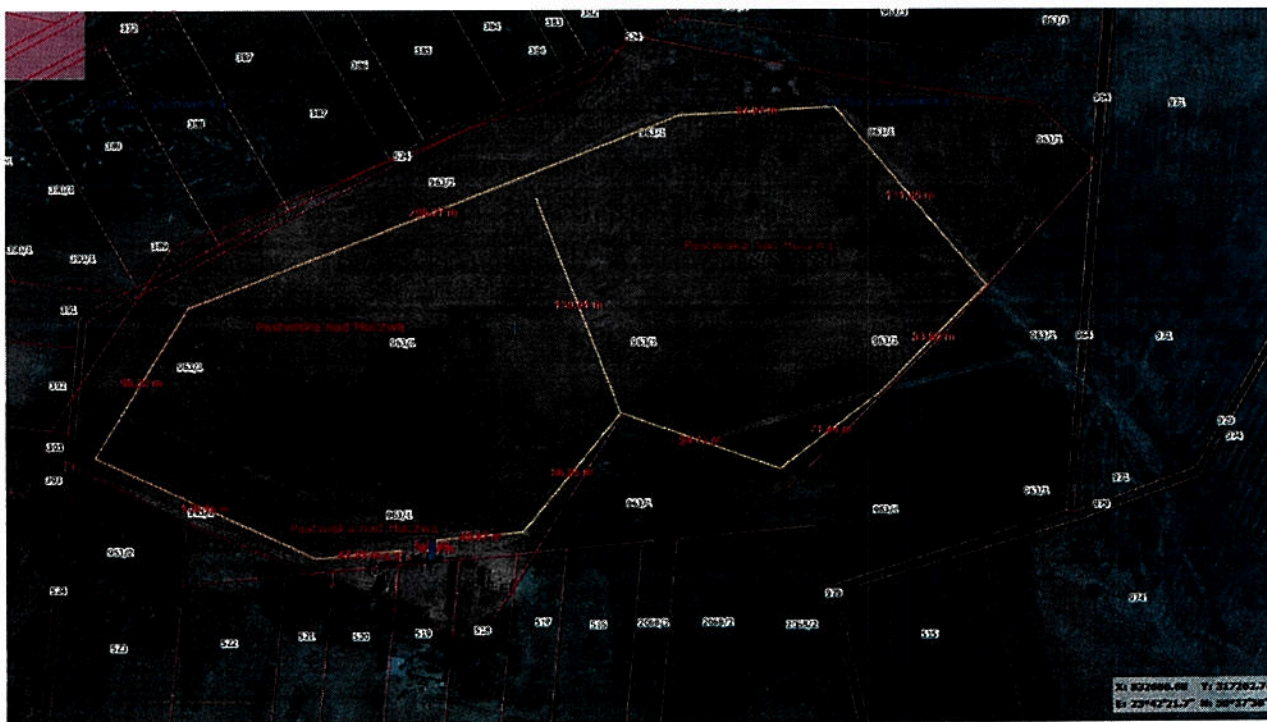
#### 2.2 Wykonanie i ustawienie ogrodzenia drewnianego:

- 2.2.1.1 Zaimpregnowanie impregnatem do drewna słupów dębowych nośnych na długości co najmniej 60cm tj. części przeznaczonej do wkopania.
- 2.2.1.2 Zamocowanie słupów nośnych w odpowiednich miejscach, co 3 m w linii ogrodzenia oraz w miejscach załamania linii ogrodzenia i w miejscu zlokalizowania bramy wjazdowej (wkopanie na głębokość 60cm i utwardzenie terenu wokół słupów) Otwory do posadowienia słupów nośnych należy wykonać świdrem ręcznym.

- 2.2.1.3 Zamocowanie żerdzi poprzecznych na słupach nośnych w formie trzech poprzeczek. Mocowanie należy wykonać poprzez przybicie gwoździami w taki sposób, aby wypasane zwierzęta (krowy) nie mogły oderwać żerdzi poprzecznych (przybite od strony wewnętrznej gwoździami zagiętymi na końcach na zewnątrz).
- 2.2.1.4 Wykonanie z zakupionej kantówki bramy wjazdowej o wymiarach 3mx2m.
- 2.2.1.5 Bramę należy wykonać jako rama z zamocowanymi do niej poprzeczkami uniemożliwiającymi wyjście wypasanych zwierząt. Poprzeczki należy zamocować w taki sposób, aby wypasane zwierzęta nie mogły ich oderwać (przybite od strony wewnętrznej gwoździami zagiętymi na końcach na zewnątrz).
- 2.2.1.6 Zawieszenie bramy wjazdowej na słupach nośnych w wyznaczonym w załączniku nr 1 miejscu, przy pomocy zakupionych zawiasów pasowych.

### 3. Miejsce wykonania usługi:

usługę należy wykonać na części działki nr 963/1, obręb Tyszowce-miasto, gmina Tyszowce, powiat tomaszowski, woj. lubelskie, stanowiącej fragment obszaru Natura 2000 Pastwiska nad Huczwą PLH060014 (część odrębna obszaru zlokalizowana od strony zachodniej). Miejsce montażu i ustawienia ogrodzenia stanowiącego przedmiot zamówienia oznaczono na zamieszczonej poniżej ortofotomapie kolorem pomarańczowym. Wyznaczenie ww. miejsca posadowienia ogrodzenia przez wykonawcę należy przeprowadzić w obecności osoby wyznaczonej przez zamawiającego.



Załącznik 1 Ortofotomapa z zaznaczonym terenem na którym ma być wykonana usługa objęta przedmiotem zamówienia. Linia w kolorze pomarańczowym oznacza miejsce ustawienia ogrodzenia będącego przedmiotem zamówienia, linia w kolorze niebieskim oznacza miejsce posadowienia bramy wjazdowej.





## POLITYKA ŚRODOWISKOWA

Jako kierownictwo Regionalnej Dyrekcji Ochrony Środowiska w Lublinie zobowiązujemy się do wypełniania naszych ustawowych zadań na najwyższym poziomie merytorycznym przy zachowaniu zasad zrównoważonego rozwoju.

Swoją działalność opieramy w szczególności na:

- przestrzeganiu zobowiązań dotyczących zgodności,
- dążeniu do budowania zaufania do władzy publicznej w społeczeństwie,
- dążeniu do budowania zaangażowania pracowników.

Misją Regionalnej Dyrekcji Ochrony Środowiska w Lublinie jest sprawne, skuteczne, transparentne i etyczne wykonywanie zadań statutowych w zakresie ochrony i poprawy stanu środowiska oraz zachowania dziedzictwa przyrodniczego województwa lubelskiego. Misja ta jest realizowana w oparciu o zasadę zrównoważonego rozwoju z zachowaniem bioróżnorodności biologicznej regionu poprzez wypełnianie zadań ustawowych z zakresu ocen oddziaływania na środowisko, ochrony przyrody, zapobiegania i naprawy szkód w środowisku, informacji o środowisku, historycznych zanieczyszczeń powierzchni ziemi, zarządzania środowiskiem na terenach zamkniętych. Dokładamy wszelkich starań, aby wszystkie prowadzone przez nas sprawy realizowane były sprawnie, na najwyższym poziomie merytorycznym, z dbałością o przestrzeganie wymagań prawnych, przy zachowaniu zasad zrównoważonego rozwoju.

Do najistotniejszych obszarów naszej działalności, w których jednocześnie identyfikujemy znaczące aspekty środowiskowe, należą:


- przeprowadzanie ocen oddziaływania przedsięwzięć na środowisko lub udział w tych ocenach,
- udział w strategicznych ocenach oddziaływania na środowisko,
- ochrona i zarządzanie obszarami Natura 2000 oraz rezerwatami przyrody,
- ochrona gatunkowa roślin, zwierząt i grzybów.

Pośredni wpływ na środowisko związany z naszymi zadaniami przyczynia się do:

- zapewnienia zachowania standardów jakości środowiska,
- zapobiegania negatywnemu oddziaływaniu na środowisko,
- ochrony bioróżnorodności biologicznej,
- zachowania wartości przyrodniczych terenów cennych pod względem przyrodniczym oraz ochrona fauny i flory.

W celu skutecznego zarządzania naszym Urzędem zobowiązujemy się do ochrony środowiska, m.in. poprzez zapobieganie zanieczyszczeniom i ochronę przyrody, jak również do spełnienia zobowiązań dotyczących zgodności i ciągłego doskonalenia systemu zarządzania środowiskowego w celu poprawy efektów działalności środowiskowej.

Lublin, dnia 27 czerwca 2019 r.

Regionalny Dyrektor Ochrony Środowiska  
w Lublinie  
  
dr inż. Arkadiusz Iwaniuk



Spełniamy wymagania EMAS – zarządzamy urzędem efektywnie, oszczędnie i prośrodowiskowo

ul. Barwickowska 46, 20-344 Lublin, tel. 81 71 06 500, fax: 81 71 06 501, sekretariat@lublin.rdos.gov.pl, lublin.rdos.gov.pl



Fundusze Europejskie  
Infrastruktura i Środowisko



Unia Europejska  
Fundusz Spójności





**Informacja o przetwarzaniu danych osobowych  
w Regionalnej Dyrekcji Ochrony Środowiska w Lublinie  
(dotyczy osób fizycznych)**

Zgodnie z Rozporządzeniem Parlamentu Europejskiego i Rady UE 2016/679 z 27 kwietnia 2016 r. w sprawie ochrony osób fizycznych w związku z przetwarzaniem danych osobowych i w sprawie swobodnego przepływu takich danych oraz uchylenia dyrektywy 95/46/WE (ogólne rozporządzenie o ochronie danych - RODO) informuję, że:

1. Administratorem Pani/Pana danych osobowych jest Regionalny Dyrektor Ochrony Środowiska w Lublinie z siedzibą w Lublinie, ul. Bazylianówka 46, 20-144 Lublin, tel.: 81-7106500, e-mail: sekretariat.lublin@rdos.gov.pl.
2. Z inspektorem ochrony danych w Regionalnej Dyrekcji Ochrony Środowiska w Lublinie można skontaktować się pisząc na adres e-mail: iod.lublin@rdos.gov.pl lub dzwoniąc pod numer tel.: 81 7106500.
3. Pani/Pana dane osobowe będą przetwarzane w celu przeprowadzenia postępowania rozeznania rynku, na potrzeby realizacji projektu POIS.02.04.00-00-0024/16 pn. Lubelska Natura 2000 – wdrażanie planów zadań ochronnych.
4. Dodatkowo w celu zapewnienia rzetelności i przejrzystości przetwarzania podawanych przez Panią/Pana danych informuję, że:
  - a) pozyskane dane będą przechowywane przez okres niezbędny do realizacji celu przetwarzania, w tym także obowiązku archiwizacji dokumentów, wynikającego z przepisów prawa,
  - b) posiada Pani/Pan prawo do żądania od administratora dostępu do przekazanych danych osobowych, ich sprostowania, usunięcia lub ograniczenia przetwarzania,
  - c) posiada Pani/Pan prawo do wniesienia sprzeciwu wobec przetwarzania pozyskanych danych, a także prawo do przenoszenia danych,
  - d) ma Pani/Pan prawo wniesienia skargi do Prezesa Urzędu Ochrony Danych Osobowych, gdy uzna Pani/Pan, iż przetwarzanie przekazanych danych osobowych narusza przepisy RODO,
  - e) przekazanie danych osobowych jest warunkiem zawarcia umowy.
  - f) brak wyrażenia zgody na przetwarzanie danych skutkować będzie brakiem możliwości przeprowadzenia postępowania realizacji umowy,
  - g) Pani/Pana dane osobowe nie podlegają zautomatyzowanemu podejmowaniu decyzji, w tym profilowaniu.



h) Pani/Pana dane osobowe nie będą przekazywane do państw trzecich.

5. Dane mogą zostać przekazane innym organom publicznym, o ile:

- a) są one upoważnione do tego obowiązującymi przepisami,
- b) realizują obowiązek prawny ciążyący na administratorze danych osobowych,
- c) przetwarzanie jest niezbędne do wykonania zadania realizowanego w interesie publicznym.

Zapoznałem się: .....

data i czytelny podpis