

## Szczegółowy opis przedmiotu zamówienia

**usuwanie drzew i krzewów, w tym usuwanie nalotów  
i podrostów w obszarach Natura 2000  
Lasy Sobiborskie PLH060043 i Ostoja Parczewska PLH060107,  
na potrzeby projektu nr POIS.02.04.00-00-0108/16-04,  
pn.: „Ochrona siedlisk i gatunków terenów nieleśnych zależnych od wód”.**



**Unia Europejska**  
Fundusz Spójności



## I. Przedmiot i zakres zamówienia

1. Usuwanie drzew i krzewów, w tym usuwanie nalotów i podrostów (przeprowadzenie zabiegów ochrony czynnej) jest konieczne dla zahamowania niekorzystnych procesów sukcesyjnych w siedliskach torfowiskowych objętych projektem. Usunięcie drzew i krzewów ma na celu zapewnienie właściwych warunków świetlnych dla roślinności charakterystycznej dla siedlisk:
  - 1) 7110 Torfowiska wysokie z roślinnością torfotwórczą (żywe),
  - 2) 7120 Torfowiska wysokie zdegradowane, lecz zdolne do naturalnej i stymulowanej regeneracji,
  - 3) 7140 Torfowiska przejściowe i trzęsawiska (przeważnie z roślinnością z *Scheuchzerio-Caricetea*)oraz zahamowanie niekorzystnych zmian warunków wodnych, wywołanych zwiększoną ewapotranspiracją drzew, zahamowanie degradacji złoża torfu i powierzchniowej warstwy torfowisk na skutek penetracji korzeni drzew i krzewów.
2. Przedmiotem zamówienia jest jednorazowe, ręczne usunięcie podrostu i nalotu drzew oraz krzewów na łącznej powierzchni 46,84 ha, w tym należy rozumieć:
  - 1) prace przygotowawcze obejmujące m.in. wizje terenowe, przygotowanie dróg dojazdowych, itp.,
  - 2) jednorazowe, ręczne, selektywne usunięcie (wycinka) drzew oraz ich podrostu i nalotu drzew, a także krzewów na łącznej powierzchni 46,84 ha,
  - 3) usunięcie biomasy pochodzącej z wycinek z płatów siedlisk torfowiskowych (z wyjątkiem części biomasy pozostawionej na torfowisku uzgodnionej z Zamawiającym) i zdeponowanie jej we wskazanych miejscach poza zasięgiem siedliska, w tym m.in. zrębianie części biomasy, a pozostałej części złożenie w stosach biocenotycznych,
  - 4) wykonywanie nadzoru przyrodniczego gwarantującego identyfikację i uniknięcie wszelkich zagrożeń dla środowiska przyrodniczego, jakie mogą być wynikiem wykonywania prac, w tym także zagrożeń innych niż wynikające z naruszenia prawa lub postanowień umownych między Zamawiającym a Wykonawcą.

**Ze względu na stopień pokrycia płatów siedlisk torfowiskowych przez drzewa i krzewy, płaty przyporządkowano do 2 typów powierzchni:**

- **TYP A** – stopień pokrycia torfowiska przez drzewa i krzewy określono jako niewielki (do 20%); stopień pokrycia płatów siedlisk torfowiskowych przez drzewa i krzewy w typie A obrazują fotografie zamieszczone poniżej (fot. 1 i fot. 2.).
- **TYP B** – stopień pokrycia torfowiska przez drzewa i krzewy określono jako średni lub duży (w zakresie od 20% do 40%); stopień pokrycia płatów siedlisk torfowiskowych przez drzewa i krzewy w typie B obrazuje fotografia fot. 3 zamieszczona poniżej.

**Fotografie obrazujące stopień pokrycia płatów siedlisk torfowiskowych przez drzewa i krzewy w typie A**



Fot. 1. Siedlisko 7120, lokalizacja: L-Dubnik oddz. 117i  
(fot. Ewelina Tokarz).



Fot. 2. Siedlisko 7140, lokalizacja: L-Osowa oddz. 249j  
(fot. Ewelina Tokarz).

**Fotografie obrazujące stopień pokrycia płatów siedlisk torfowiskowych przez drzewa i krzewy w typie B**



Fot. 3. Siedlisko 7110, lokalizacja: L-Wołczyny oddz. 220c (fot. Ewelina Tokarz).

## II. Sposób zagospodarowania biomasy

1. Po wykonaniu prac wycinkowych przewidziano, że:
  - 1) po uzgodnieniu z Zamawiającym możliwe będzie pozostawienie na gruncie do 10% liczby wyciętych drzew, tam gdzie wyniesienie ich mogłoby spowodować zniszczenie szaty roślinnej;
  - 2) wycięte drzewa o średnicy 20-25 cm zostaną złożone w stosach biocenotycznych (o orientacyjnych wymiarach 1.5 m wys. x 3 m szer. x 10 m dług.) w miejscach wskazanych przez pracowników Nadleśnictwa Sobibór i Nadleśnictwa Parczew (w zależności od lokalizacji danego płatu siedliska), położonych poza granicami siedlisk objętych projektem, w odległości nie większej niż 200 m od granicy tego siedliska;
  - 3) wycięte drzewa o średnicy do 20 cm zostaną złożone w stosy biocenotyczne lub zrębkowane i rozsypane w miejscach wskazanych przez pracowników Nadleśnictwa Sobibór i Nadleśnictwa Parczew (w zależności od lokalizacji danego płatu siedliska) w odległości do 1.0 km od granicy siedliska.

## III. Lokalizacja prac

Zakres realizacji przedmiotu zamówienia usytuowany jest w obrębie obszaru Natura 2000 PLH060043 Lasy Sobiborskie (powiat włodawski, gmina: Wola Uhruska, Włodawa, Hańsk - siedliska o łącznej powierzchni 41,84 ha) i PLH060107 Ostoja Parczewska (powiat parczewski, gmina wiejska Parczew - siedliska o łącznej powierzchni 5 ha). Teren, na którym prowadzone będą zabiegi ochronne, stanowi własność Skarbu Państwa w zarządzie Lasów Państwowych – Nadleśnictwa Sobibór oraz Nadleśnictwa Parczew.

Obszarem realizacji przedmiotu zamówienia są wybrane płaty siedlisk torfowiskowych, które zostały wyznaczone i opisane w ramach opracowania Planów Zadań Ochronnych dla obszarów Natura 2000 Lasy Sobiborskie oraz Ostoja Parczewska. Tabela nr 1 (zamieszczona poniżej) zestawia lokalizację i opis płatów siedlisk planowanych do objęcia wycinką. Poglądowa lokalizacja została zamieszczona również na poniższych mapach (Ryc. 1 i Ryc. 2) z podziałem na dane Nadleśnictwo (Nadleśnictwo Sobibór lub Nadleśnictwo Parczew), ze wskazaniem granicy leśnictwa.



Fundusze Europejskie  
Infrastruktura i Środowisko



Unia Europejska  
Fundusz Spójności



Tabela 1 Lokalizacja i opis płatów siedlisk planowanych do objęcia wycinką.

Lp	Lokalizacja (Leśnictwo/ oddział i wydzielanie)			Pow. Płatu siedliska [ha]	Suma pow. płatów [ha]	Typ pow. [A] lub [B]	Kod siedliska wg PZO	Opis powierzchni	Uwagi
	Leśnictwo	Aktualny oddz.	Oddział z wydz. stary						
<b>Lasy Sobiborskie</b>									
1.	Dekowina	178c	178c	0,50	3,11	A	7140	Brz, Ol – 37 lat, So – 62 lata Wb, Kru, Czm.p., ZK – 0,5, Samosiew Brz – 17 lat, ZD – 0,1	Użytek ekologiczny, występują wierzby: lapońska i borówkolistna ; na granicy strefy ochronnej <b>bociana czarnego</b>
		199b	199b	2,61				Brz, Ol – 42 lata, So – 62 lata, Wb, Kru, Czm.p., ZK – 0,6	
2.	Wolczyny	240d	240c	1,33	15,71	B	7140	Kru, ZK – 0,4 Samosiew Brz, So – 42 lata, So – 67 lat, ZD – 0,2	Znaczny udział martwych brzoź
		220c	220c	14,38				7110	So, Brz – 42 lata, ZD – 0,6
3.	Osowa	249i	249i	1,59	5,68	A	7140	So, Brz – 32 lata, ZD – 0,2	
		249j	249j	1,22				Brz – 32 lata, ZD – 0,2	
		252i	252i	1,42				Brz – 32 lata, ZD – 0,2	
		253i	253i	1,45				Brz – 32 lata,, 52 lata	
4.	Dubnik	116l	116j	0,87	8,31	A	7140	Brz – 27 lat, ZD – 0,2	Sąsiedztwo strefy ochronnej <b>puchacza</b> – 70 m
		102d	102d	2,10		B	7120	Brz, lwa, ZK – 0,2	Znaczny udział martwych drzew
		117-b	117-b	1,15		B	7110	Brz, So – 39, 49 lat, ZD – 0,6	Monitoring w roku 2019
		117-d	117-d	2,77		B		Brz, So – 20, 69 lat, ZD – 0,6	
		118-b	118-b	1,42		B		Brz – 20 lat, ZD – 0,6	
5.	Macoszyn	347f	347f	0,71	2,15	A	7140	Brz – 32 lata, So – 67 lat So, ZK – 0,2	
		348g	348-f	1,44				So – 32 lata	
6.	Żłobek	163h	163-g	2,73	2,73	A	7140	lwa, Kru, ZK – 0,8 Samosiew Brz- 42 lata	
7.	Wolczyny	135h	135-h	1,25	4,15	B	7120	Brz – 23 lata, ZK – 0,6	Znaczny udział martwych brzoź i sosny, odrosty brzozy
		117i	117-i	1,73				Brz – 39 lat, ZD – 0,6	
	Dubnik	116r	116-m	1,17				Brz – 24 lata, ZD – 0,4	
<b>Suma powierzchni do działań ochronnych w Lasach Sobiborskich – 41,84 ha</b>									
<b>Ostoja Parczewska</b>									
8.	Laski	29-a	29-a	1,74	5	B	7140	So, Brz, Ol – 60 lat, ZD – 0,2, ZK – 0,3	W granicach rezerwatu „Jezioro Obradowskie ”
				3,26					
<b>Suma powierzchni do działań ochronnych w Lasach Sobiborskich i Ostoi Parczewskiej – 46,84 ha</b>									

Opisy użytych skrótów i kodów: 7110 – siedlisko torfowisko wysokie z roślinnością torfotwórczą (żywe), 7120 – siedlisko torfowisko wysokie zdegradowane, 7140 - siedlisko torfowisko przejściowe i trzęsawiska, ZD – zadrzewienie, ZK – zakrzaczenie, Brz - brzoza, So- sosna, OL-olsza, Wb- wierzba sp., Krusz.- kruszyna, lwa- wierzba iwa, Czm. p. – czeremcha późna.



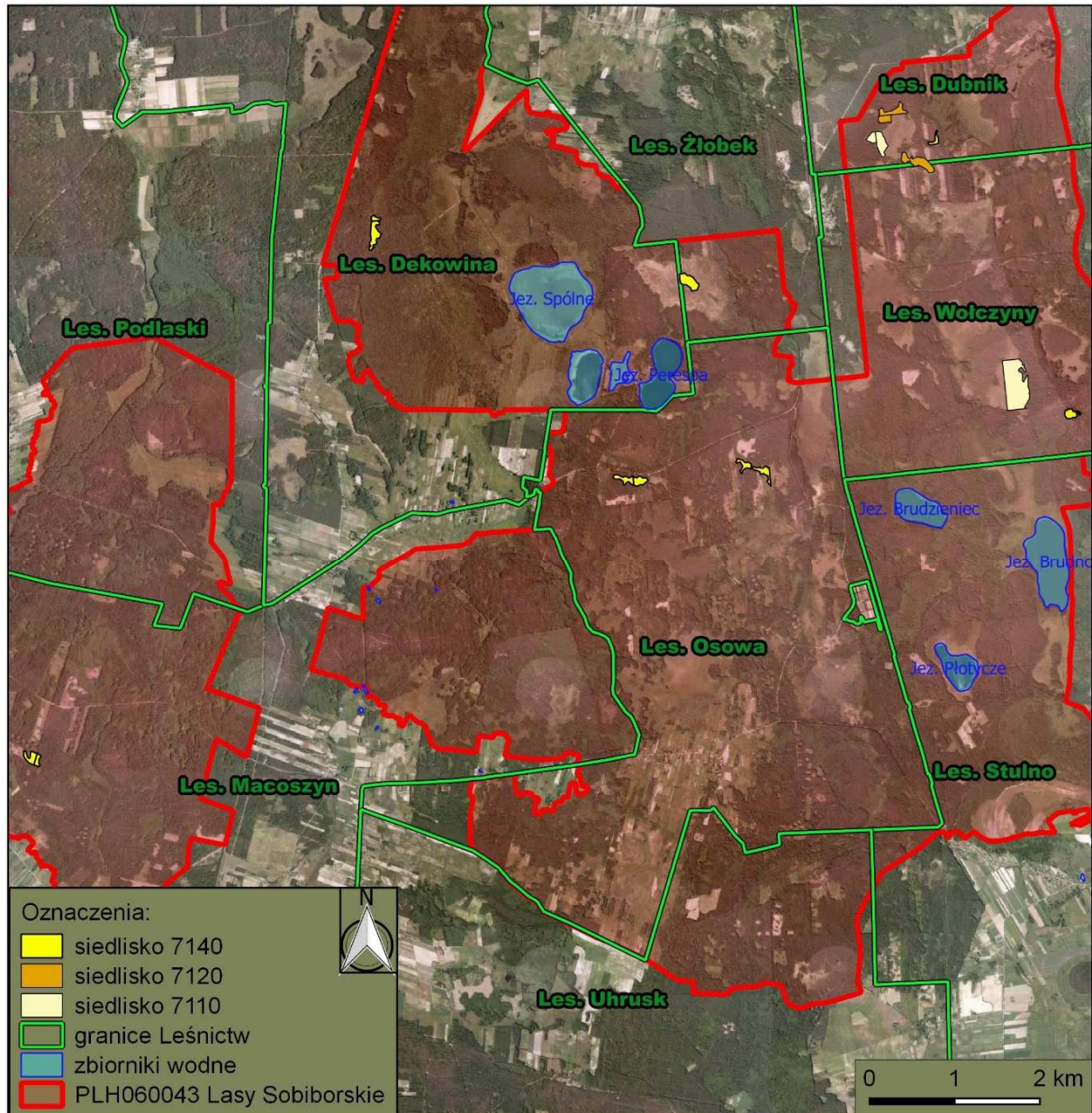
Fundusze Europejskie  
Infrastruktura i Środowisko



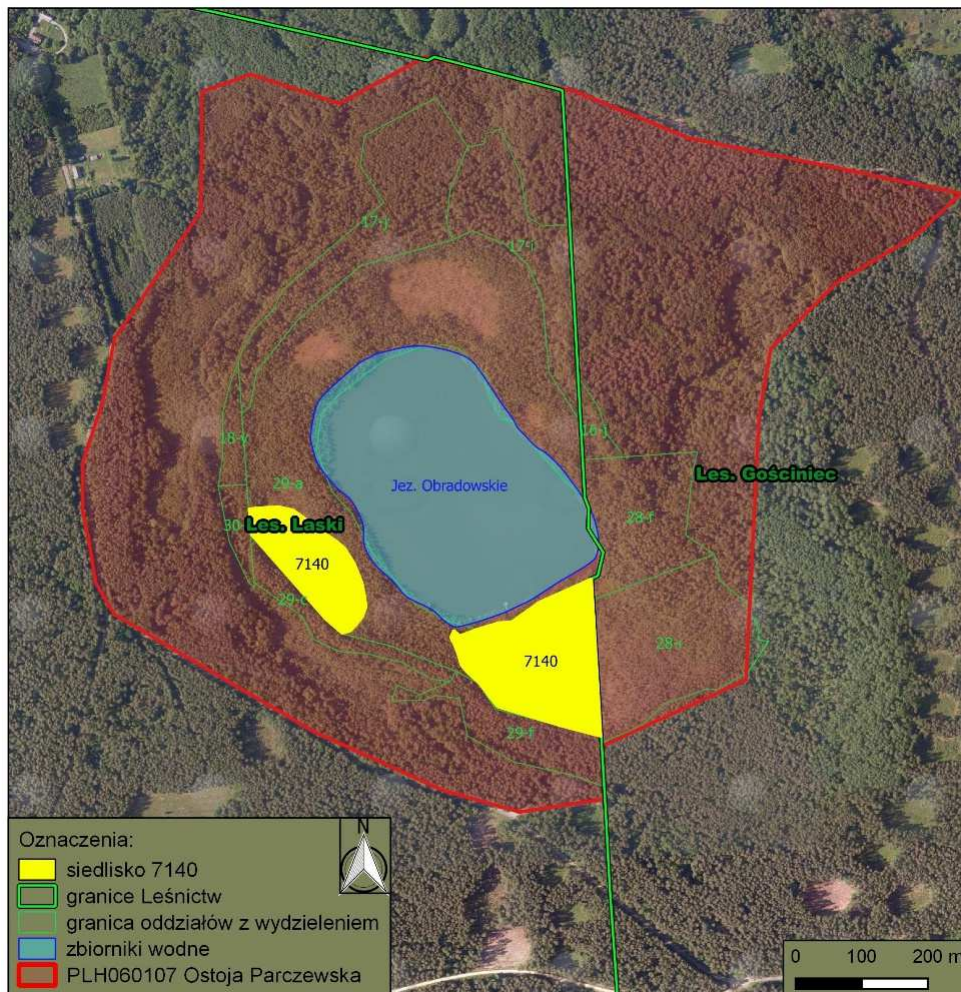
Unia Europejska  
Fundusz Spójności



Wizję terenową płatów siedlisk torfowiskowych, stanowiących obszar realizacji przedmiotu zamówienia, w celu weryfikacji stopnia pokrycia torfowiska przez drzewa i krzewy (podanej w Tabeli nr 1) Wykonawca (dla celów złożenia oferty w postępowaniu) przeprowadzi na swój koszt.



Ryc. 1. Mapa poglądowa z lokalizacją płatów siedlisk przyrodniczych, stanowiących obszar przedmiotu zamówienia – Lasy Sobiborskie.



Ryc. 2. Mapa poglądowa z lokalizacją płatów siedliska 7140, stanowiących obszar przedmiotu zamówienia – Ostoja Parczewska.

#### IV. Warunki realizacji prac

1. Przed rozpoczęciem prac Wykonawca zobowiązany jest do:
  - 1) ustalenia z zarządcą terenu warunków przebywania podczas realizacji przedmiotu zamówienia na gruntach pozostających w jego zarządzie i stosowania się do jego wskazówek, np. dotyczących trasy dojazdu do poszczególnych powierzchni, gdzie prowadzone będą wycinki. Nadleśnictwo Parczew wyklucza możliwość wykorzystania pomostu turystycznego przy jez. Obradowskim (oddz. 29a Leśnictwo Laski) do transportu drewna.
  - 2) uzyskania stosownych pozwoleń, wymaganych do wykonania przedmiotu zamówienia, np. zezwolenia na poruszanie się po terenach leśnych pojazdami silnikowymi, zezwolenie na odstępstwo od zakazów, o których mowa w art. 15 ust. 1 oraz art. 60 ust. 6 ustawy z dnia 16 kwietnia 2004 r. o ochronie przyrody (Dz. U. z 2018 r. poz. 1614) również leży po stronie Wykonawcy.

Dojazd do torfowisk objętych działaniami ochronnymi możliwy jest głównie drogami leśnymi, przy użyciu pojazdów terenowych. W ramach prac przygotowawczych Wykonawca może przeprowadzić na swój koszt wizję terenową obszarów realizacji przedmiotu zamówienia. Bezpośrednio przed rozpoczęciem prac na danej powierzchni Zamawiający może odbyć z Wykonawcą wizję terenową, celem wskazania Wykonawcy dokładnych granic i zakresu wycinek oraz ewentualnego wskazania lokalnych ograniczeń (w tym sposobu postępowania z biomasą).

2. Podczas prac wycinkowych, w celu zapewnienia ochrony gatunków roślin objętych ochroną gatunkową przed wydeptywaniem, nieumyślnym zniszczeniem itp. – Wykonawca podczas realizacji prac zapewni udział osoby odpowiedzialnej za prowadzenie nadzoru przyrodniczego.

Zadaniem nadzoru przyrodniczego będzie zapewnienie należytego wykonania prac, zwłaszcza z poszanowaniem przepisów obowiązującego prawa, w szczególności przepisów o ochronie przyrody i przepisów zawartych w ustawie o lasach.

Nadzór przyrodniczy powinien być wykonywany w trybie stałym w sposób gwarantujący identyfikację i usunięcie wszelkich zagrożeń dla środowiska przyrodniczego, jakie mogą być wynikiem wykonywania prac.

Za działania lub zaniechania nadzoru odpowiada Wykonawca.

## V. Opis prac

Prace będą polegały na jednorazowym, ręcznym usunięciu drzew, podrostu i nalotu drzew, a także krzewów oraz ręcznym wyniesieniu wyciętej biomasy poza granice siedliska, w sposób nie powodujący niszczenia pokrywy roślinnej. Wycince, co do zasady, nie będą podlegały wierzby rosnące kępami oraz drzewa o pierśnicy powyżej 25 cm (średnica drzewa z korą na wys. 130 cm od ziemi). Wyjątkowo, przez Zamawiającego mogą być wskazywane do usunięcia kępy wierzb oraz pojedyncze drzewa o średnicy większej niż 25 cm. Wycince nie będą podlegały również drzewa i krzewy występujące w granicach wydzieleń objętych pracami, ale rosnące w zbiorowiskach innych niż objętych projektem, tj. poza wyznaczonymi siedliskami o kodach 7110, 7120 i 7140. Miejsca te zostaną wskazane Wykonawcy przed rozpoczęciem prac. Wykonawca, po uzgodnieniu z Zamawiającym może pozostawić także drzewa, pod okapem których występuje bagno zwyczajne *Ledumpalustre* oraz borówka bagienna *Vacciniumuliginosum*.



Wycince na płatach siedlisk, na których prowadzone będą zabiegi ochronne, w przeważającej części będzie podlegała brzoza *Betula sp.*, sosna zwyczajna *Pinus sylvestris*, olsza czarna *Alnus glutinosa* oraz ich podrost, a także występujące w postaci zakrzaczeń krzewy kruszyny *Frangula sp.*, czeremchy *Padus sp.* i wierzby *Salix sp.* z wyjątkiem gatunków chronionych w tym, w szczególności wierzby lapońskiej *Salix lapponum* i wierzby borówkolistnej *Salix myrtilloides*.

Wykonawca będzie prowadził zabiegi ochronne selektywnie, tj. pozostawiając na powierzchniach, na których prowadzone będą zabiegi ochronne, drzewa wskazane i oznaczone w terenie przez Zamawiającego, krzewy i rośliny podlegające ochronie prawnej. Prace będą polegały na jednokrotnym niskim wycinaniu drzew i krzewów na każdej wytypowanej do przeprowadzenia zabiegu powierzchni. Wycinkę należy prowadzić ręcznie, tj. za pomocą sprzętu niemającego kontaktu z podłożem, np. pił spalinowych (ewentualnie siekier, maczet, sekatorów lub innego sprzętu tnącego). Zabroniony jest wjazd na torfowisko sprzętem mechanicznym. Wykonawca powinien wziąć pod uwagę regionalne uwarunkowania atmosferyczne (możliwość pojawienia się pokrywy śnieżnej) oraz lokalne warunki pracy (tj. stałe, wysokie lub niskie uwilgotnienie siedlisk) i zrealizować wszystkie prace w terminie umożliwiającym należyte wykonanie zakresu prac.

Warunkiem właściwie wykonanej wycinki będzie pozostawienie pniaków po wyciętych drzewach i krzewach o wysokości pnia jak najniższej od poziomu ziemi, ale nie wyższej niż 10 cm na kępie oraz do 25 cm wysokości pniaków poza kępami.

Biomasę pochodzącą z wycinek należy usuwać (z wyjątkiem sytuacji opisanej w pkt 1.3 – pozostawienie części biomasy na torfowisku) z płatów siedlisk torfowiskowych ręcznie, tj. wynosić i deponować w miejscach wskazanych przez zarządcę terenu. Dopuszcza się czasowe deponowanie uzyskanej biomasy w obrębie torfowiska w postaci stert lub stogów. Czasowe deponowanie na torfowisku nie może trwać dłużej niż 1 tydzień. Po tym okresie biomasę należy ręcznie usunąć poza obszar torfowiska i złożyć w miejscu wskazanym przez zarządcę terenu. Stosowanie wyciągarek celem usunięcia biomasy jest dopuszczalne pod warunkiem zastosowania blaszanych osłon pod stosami drzew, zabezpieczających przed naruszeniem powierzchni torfowiska (warstwy mszystej). Zastosowanie blaszanych osłon dopuszcza się jedynie przy pokrywie śniegowej - po uzyskaniu zgody Zamawiającego. Biomasa pochodząca z wycinek jest własnością zarządcy terenu.

Wykonawca zapewni na terenie wykonywanych działań porządek, tj. nie pozostawi po sobie odpadów (komunalnych, opakowań, itp.). W trakcie wykonywania zabiegów Wykonawca zapewni oszczędne korzystanie z terenu. Wszelkie koszty związane z eksploatacją maszyn i narzędzi, wykorzystywanych podczas wykonywania zadań, ponosi Wykonawca. Aby nie



Fundusze Europejskie  
Infrastruktura i Środowisko



REGIONALNA OPERACJA PROGRAMU ROZWOJOWEGO



REGIONALNA OPERACJA PROGRAMU ROZWOJOWEGO

Unia Europejska  
Fundusz Spójności



dopuszczyć do skażenia siedlisk torfowiskowych substancjami ropopochodnymi Wykonawca zobowiązany jest stosować sprzęt sprawny technicznie, posiadający aktualne i wymagane prawem badania i przeglądy techniczne, a w przypadku awarii sprzętu – używać zestawów do absorpcji paliwa. Zamawiający zastrzega sobie prawo do kontroli stanu zaawansowania prac na każdym etapie realizacji przedmiotu zamówienia.

Podczas wykonywania prac określonych w opisie przedmiotu zamówienia Wykonawca zobowiązany będzie do przestrzegania:

- 1) zasad BHP, zgodnie z art. 207 § 1-3 ustawy z dnia 26 czerwca 1974 roku Kodeks pracy (t.j. Dz. U. z 2016 r. poz. 1666 z późn. zm.), w tym m.in.:
  - a) pracodawca ponosi odpowiedzialność za stan bezpieczeństwa i higieny pracy w zakładzie pracy,
  - b) pracodawca jest obowiązany chronić zdrowie i życie pracowników przez zapewnienie bezpiecznych i higienicznych warunków pracy przy odpowiednim wykorzystaniu osiągnięć nauki i techniki. W szczególności pracodawca jest obowiązany: organizować pracę w sposób zapewniający bezpieczne i higieniczne warunki pracy; zapewniać przestrzeganie w zakładzie pracy przepisów oraz zasad bezpieczeństwa i higieny pracy, wydawać polecenia usunięcia uchybień w tym zakresie oraz kontrolować wykonanie tych poleceń; reagować na potrzeby w zakresie zapewnienia bezpieczeństwa i higieny pracy oraz dostosowywać środki podejmowane w celu doskonalenia istniejącego poziomu ochrony zdrowia i życia pracowników, biorąc pod uwagę zmieniające się warunki wykonywania pracy,
- 2) zasad, kryteriów i standardów zrównoważonej gospodarki leśnej FSC, PEFC, w szczególności zasady 6. „*Oddziaływanie na środowisko*” opisanej w Krajowym Standardzie Odpowiedzialności Gospodarki Leśnej FSC w Polsce (załącznik nr 4 do Umowy).