

Szczegółowy Opis Przedmiotu Zamówienia

Ochrona żółwia błotnego
w ramach realizacji projektu „Lubelska Natura 2000 – wdrażanie planów zadań
ochronnych” POIS.02.04.00-00-0024/16 - II części.



Unia Europejska
Fundusz Spójności



Część I

Ochrona żółwia błotnego w okresie wiosennym w ramach realizacji projektu „Lubelska Natura 2000 – wdrażanie planów zadań ochronnych” POIS.02.04.00-00-0024/16

Lokalizacja lęgowisk

- 1) Zespół dwóch lęgowisk oznaczonych kodem „Z” znajdujących się w obszarze Natura 2000 pn. „Lasy Sobiborskie”. Położenie: Powiat włodawski, Gmina Włodawa. Lęgowiska położone w odległości od 3 do 3,5 km od miejscowości Żłobek Mały lub w odległości od 2,5 do 3 km od miejscowości Osowa. Dojazd do lęgowisk drogą gruntową, która po opadach deszczu może nie być przejezdna dla samochodów osobowych i terenowych.
- 2) Zespół czterech lęgowisk oznaczonych kodem „T” znajdujących się w obszarze Natura 2000 pn. „Lasy Sobiborskie”. Położenie: Powiat włodawski, Gmina Hańsk. Lęgowiska położone w odległości od 3 do 4 km od miejscowości Osowa. Dojazd do lęgowisk drogami gruntowymi, które po opadach deszczu mogą być trudno przejezdne dla samochodów osobowych.
- 3) Lęgowisko oznaczone kodem „H”.
Położenie: Powiat włodawski, Gmina Hańsk.
Lęgowisko położone w odległości około 1 km od miejscowości Konstantynówka. Dojazd do lęgowiska drogą częściowo-utwardzoną i gruntową.
- 4) Zespół trzech lęgowisk oznaczonych kodem „K” znajdujących się w obszarze Natura 2000 pn. „Lasy Sobiborskie”. Położenie: Powiat Włodawski, Gmina Wola Uhruska.

Dwa lęgowiska położone w odległości od 0,3 do 1,0 km od miejscowości Kosyń (część wschodnia). Dojazd do lęgowisk drogą gruntową, która po opadach deszczu może być trudno przejezdna dla samochodów osobowych.

Trzecie lęgowisko oddalone o 1,5 km na północ od miejscowości Kosyń. Położone jest na drodze leśnej oraz na przylegającym do niej młodniku i uprawie leśnej na długości ok. 100 m. Dojazd na lęgowisko drogą leśną przejezdną jedynie przez samochód terenowy. Wjazd na drogę leśną w środkowej (centralnej) części miejscowości Kosyń. Po pokonaniu drogą leśną 1,2 km na północ należy skrócić na wschód i jechać w tym kierunku jeszcze przez 0,3 km.

- 5) Lęgowisko oznaczone kodem „W” – „Wysokie napięcie” znajdujących się w obszarze Natura 2000 pn. „Lasy Sobiborskie”. Położenie: Powiat Włodawski, Gmina Hańsk. Lęgowisko położone w lesie w odległości około 3,7 km od skrzyżowania drogi Chełm-Włodawa (DW nr 812) i drogi Osowa-Hańsk (DP nr 1721L), w tym 0,8 km to droga asfaltowa, a 2,9 km droga gruntowa leśna przejezdna przez samochód terenowy.

Opis zadania

*„Ochrona żółwia błotnego - praca członków zespołu w okresie wiosny
(okres składania jaj)”*

Zakres prac: przedmiotem zamówienia jest wykonywanie w terenie wskazanym przez Zamawiającego w okresie 30 dni zabezpieczenia gniazd żółwia błotnego siatkami metalowymi przytwierdzanymi do podłoża szpilami metalowymi oraz blachami wkładanymi do ziemi wzdłuż siatki z boku gniazda - w celu ochrony ich przed drapieżnikami. Na wniosek Wykonawcy Zamawiający wskaże Wykonawcy w terenie lokalizację lęgowisk. Siatki, pręty, blachy oraz noże do cięcia gleby będą do odebrania (nieodpłatnie) przez Wykonawcę w siedzibie WST II w Chełmie przy ul. Kamieńskiego 6. Zamawiający udostępni nieodpłatnie Wykonawcy 5 lornetek do obserwacji żółwi oraz 5 noży do cięcia gleby. Wykonawca ponosi odpowiedzialność finansową za ewentualne zniszczenie lub zgubienie udostępnionych lornetek i noży.

Szczegółowy opis zamówienia: w okresie składania jaj, tj. 30 dni od daty zawarcia umowy praca polega na obserwacji lęgowiska, wyszukiwaniu na nich samic żółwia błotnego, obserwacji składania jaj oraz zabezpieczaniu i oznakowaniu założonych przez nie gniazd po zejściu samicy z gniazda. Do zabezpieczania gniazd używana będzie metalowa, ocynkowana siatka o wymiarach 50 cm x 50 cm, która zakotwiczana jest w gruncie szpilami ze stali zbrojeniowej długości około 40 cm. oraz blachami o wymiarach – szerokość 25 cm i wysokości 18 cm wbitych wokół gniazda. Następnie gniazdo jest maskowane bardzo cienką warstwą igliwia, liści lub piasku.

Gniazdo należy oznakować w następujący sposób: na kartce papieru o wymiarach max 5 cm x 7 cm zostanie wpisany nr samicy, która założyła gniazdo w sposób uniemożliwiający wyblaknięcie napisu (np. ołówkiem, itp). Kartka zostanie umieszczona w torebce foliowej ze struną i umieszczona pod siatką ale w taki sposób by nie zasłaniała złoża z jajami. Lokalizacja gniazda zostanie zarejestrowana przy pomocy urządzenia GPS określającego położenie w układzie współrzędnych ETRS89/PolandCS92 z dokładnością od „0” do „5” m.

Urządzenie GPS na wniosek Wykonawcy Zamawiający może udostępnić na czas wykonania

pomiarów pod warunkiem zobowiązania się do zwrotu nieuszkodzonego sprzętu po zakończeniu pomiarów lub ewentualnym pokryciu kosztów naprawy lub wymiany urządzenia na nowe tej samej klasy, gdy naprawa okaże się niemożliwa.

Obserwatorzy są zobowiązani do prowadzenia na bieżąco rejestru dla każdego lęgowiska, w którym odnotowywane będą następujące dane:

- a) kod lęgowiska,
- b) numeru samicy
- c) daty i godziny zauważenia samicy na lęgowisku,
- d) datę i godzinę (w miarę możliwości godziny i minuty) rozpoczęcia kopania gniazda oraz zakopania gniazda lub faktu zejścia samicy z lęgowiska bez założenia gniazda,
- e) odnotowania faktu założenia na gniazdo osłony z siatki oraz dodatkowych zabezpieczeń w postaci osłon z blachy,
- f) opisanie innych istotnych danych np. cech szczególnych samicy - uszkodzenia pancerza, warunki atmosferyczne, temperatura, itp.

Współrzędne geograficzne gniazd odczytanych z urządzenia GPS w układzie współrzędnych ETRS89/PolandCS92 należy wprowadzić do bazy danych nie rzadziej niż raz na 14 dni.

Obserwacje lęgowiska należy rozpoczynać od godziny 17.00, a kończyć po zabezpieczeniu ostatniego w danym dniu gniazda, nie wcześniej jednak niż o godz. 21.00.

Obserwatorzy zobowiązani są do zachowania szczególnej ostrożności podczas prowadzenia obserwacji ze względu na fakt, iż w okresie penetracji lęgowisk przed złożeniem jaj samice są niezwykle płochliwe. Spłoszenie samicy może opóźnić lęg, co w skrajnych przypadkach, może spowodować niedoinkubowanie jaj.

W związku z bezpośrednim uzależnieniem terminu rozpoczęcia składania jaj przez samice żółwia błotnego od warunków atmosferycznych, a zwłaszcza od temperatury powietrza Wykonawca jest zobowiązany dostosować termin rozpoczęcia prac terenowych do tych uwarunkowań i uzgodnić z upoważnionym przedstawicielem Zamawiającego termin rozpoczęcia prac terenowych. W przypadku przyśpieszenia lub opóźnienia terminu rozpoczęcia prac terenowych określonego w umowie o tę samą liczbę dni skraca się lub przedłuża się czas zakończenia prac. Różnica terminów w stosunku do określonej w umowie nie może wynieść więcej niż 7 dni.

Ze względów bezpieczeństwa osób wskazane jest aby na lęgowiskach były zespoły dwuosobowe.



Unia Europejska
Fundusz Spójności



Miejsce realizacji zamówienia: 5 łągowisk lub zespołów łągowisk położonych w gminach Włodawa, Wola Uhruska, Hańsk.

Z wykonanej pracy Wykonawca sporządzi sprawozdanie w liczbie 3 egzemplarzy w formie wydruku w oprawie twardej z dołączoną wersją elektroniczną naniesioną na nośnik danych CD/DVD oraz bazę danych w formie zapisu elektronicznego w arkuszu kalkulacyjnym - winna być możliwa do odczytania w programie Excel 2007, a także dokumentacja fotograficzna oraz w formie wydruku, a także dokumentację fotograficzną w formie wydruku i elektronicznej.

Wykonawca będzie zobowiązany do przestrzegania warunków określonych w decyzji Generalnego Dyrektora Ochrony Środowiska DZP-WG.6401.00.2.2017.dł z dnia 8 maja 2017 r.



Unia Europejska
Fundusz Spójności



Część II

Ochrona żółwia błotnego w okresie jesiennym w ramach realizacji projektu „Lubelska Natura 2000 – wdrażanie planów zadań ochronnych” POIS.02.04.00-00-0024/16

Lokalizacja łągowisk

- 1) Zespół dwóch łągowisk oznaczonych kodem „Z” znajdujących się w obszarze Natura 2000 pn. „Lasy Sobiborskie”. Położenie: Powiat włodawski, Gmina Włodawa. łągowiska położone w odległości od 3 do 3,5 km od miejscowości Żłobek Mały lub w odległości od 2,5 do 3 km od miejscowości Osowa. Dojazd do łągowisk drogą gruntową, która po opadach deszczu może nie być przejezdna dla samochodów osobowych i terenowych.
- 2) Zespół czterech łągowisk oznaczonych kodem „T” znajdujących się w obszarze Natura 2000 pn. „Lasy Sobiborskie”. Położenie: Powiat włodawski, Gmina Hańsk. łągowiska położone w odległości od 3 do 4 km od miejscowości Osowa. Dojazd do łągowisk drogami gruntowymi, które po opadach deszczu mogą być trudno przejezdne dla samochodów osobowych.
- 3) łągowisko oznaczone kodem „H”.
Położenie: Powiat włodawski, Gmina Hańsk.
Łągowisko położone w odległości około 1 km od miejscowości Konstantinówka. Dojazd do łągowiska drogą częściowo-utwardzoną i gruntową.
- 4) Zespół trzech łągowisk oznaczonych kodem „K” znajdujących się w obszarze Natura 2000 pn. „Lasy Sobiborskie”. Położenie: Powiat Włodawski, Gmina Wola Uhruska.

Dwa łągowiska położone w odległości od 0,3 do 1,0 km od miejscowości Kosyń (część wschodnia). Dojazd do łągowisk drogą gruntową, która po opadach deszczu lub śniegu może być trudno przejezdna dla samochodów osobowych.

Trzecie łągowisko oddalone o 1,5 km na północ od miejscowości Kosyń. Położone jest na drodze leśnej oraz na przylegającym do niej młodniku i uprawie leśnej na długości ok. 100 m. Dojazd na łągowisko drogą leśną przejezdną jedynie przez samochód terenowy. Wjazd na drogę leśną w środkowej (centralnej) części miejscowości Kosyń. Po pokonaniu drogą leśną 1,2 km na północ należy skręcić na wschód i jechać w tym kierunku jeszcze przez 0,3 km.

- 5) Lęgowisko oznaczone kodem „W” – „Wysokie napięcie” znajdujących się w obszarze Natura 2000 pn. „Lasy Sobiborskie”. Położenie: Powiat Włodawski, Gmina Hańsk. Lęgowisko położone w lesie w odległości około 3,7 km od skrzyżowania drogi Chełm-Włodawa (DW nr 812) i drogi Osowa-Hańsk (DP nr 1721L), w tym 0,8 km to droga asfaltowa, a 2,9 km droga gruntowa leśna przejezdna przez samochód terenowy.

Opis zadania

„Ochrona żółwia błotnego - praca członków zespołu w okresie jesieni (okres wylęgu)”

Przedmiotem zamówienia jest wykonanie maksymalnie 60 kontroli terenowych na 5 lęgowiskach lub zespołach lęgowisk żółwia błotnego od 2 września 2019 r. do 31 października 2019 r. w celu wyjęcia spod siatek zabezpieczających gniazda przed drapieżnikami i przenoszeniu młodych żółwi do zbiorników wodnych położonych w pobliżu lęgowisk oraz udokumentowanie tej pracy w formie sprawozdania.

Kontrola polega na obserwacji lęgowiska na którym wiosną założono siatki ochronne na gniazdach żółwia błotnego i w momencie stwierdzenia próby opuszczania gniazda przez młode żółwie zdjęciu siatki w celu ułatwienia wydostania się młodych, policzenia ilości młodych i po uzyskaniu zgody wyznaczonego do kontaktu pracownika Regionalnej Dyrekcji Ochrony Środowiska w Lublinie ewentualnym przeniesieniu młodych żółwi do wyznaczonych przez RDOŚ w Lublinie zbiorników wodnych położonych w pobliżu lęgowiska.

Jeżeli nie wszystkie żółwie opuściły gniazdo siatkę należy założyć ponownie. Do obowiązków Wykonawcy należy zabezpieczenie zdjętych siatek i szpil oraz przekazanie ich Zamawiającemu.

Liczba kontroli może ulec zmniejszeniu w przypadku niekorzystnych warunków atmosferycznych, tj. opadów śniegu, obniżenia temperatury powietrza uniemożliwiającej opuszczenie gniazda przez młode żółwie błotne. O zmniejszeniu liczby kontroli do liczby minimalnej 30 kontroli Zamawiający zawiadomi Wykonawcę na piśmie. Celowość wykonania kontroli terenowej uzależniona jest od warunków atmosferycznych - dlatego każdorazowo będzie ją zlecał telefonicznie wyznaczony do kontaktu z Wykonawcą przedstawiciel Zamawiającego.

Przedstawiciel Wykonawcy ma prawo wnioskować o zlecenie wykonania kontroli ale na jej przeprowadzenie musi uzyskać zgodę Zamawiającego.



Unia Europejska
Fundusz Spójności



Sposób udokumentowania pobytu na lęgowisku oraz stwierdzenia wylęgu.

a) wykonanie sprawozdania z wykonanego zlecenia zawierającego:

- numer wyjazdu;
- kod lęgowiska;
- datę pobytu;
- wyniki oględzin, w tym podanie informacji o powiadomieniu pracownika Regionalnej Dyrekcji Ochrony Środowiska w Lublinie Wydział Spraw Terenowych II w Chełmie o wylęgu młodych żółwi,
- dane o liczebności wypuszczonych młodych żółwi lub konieczności ich czasowego przetrzymania,
- datę wypuszczenia młodych żółwi w przypadku czasowego ich przetrzymania,
- podpis osoby sporządzającej sprawozdanie (jeżeli zlecenie na jednym lęgowisku wykonuje więcej niż jedna osoba, to po każdym pobycie na lęgowisku, a jeżeli tylko jedna osoba to podpis na końcu sprawozdania).

b) wykonanie dokumentacji fotograficznej gniazda z którego wychodzą młode żółwie błotne wraz z młodymi, jeżeli młode już opuściły gniazdo to otworu gniazda lub gniazda zniszczonego np. przez drapieżniki.

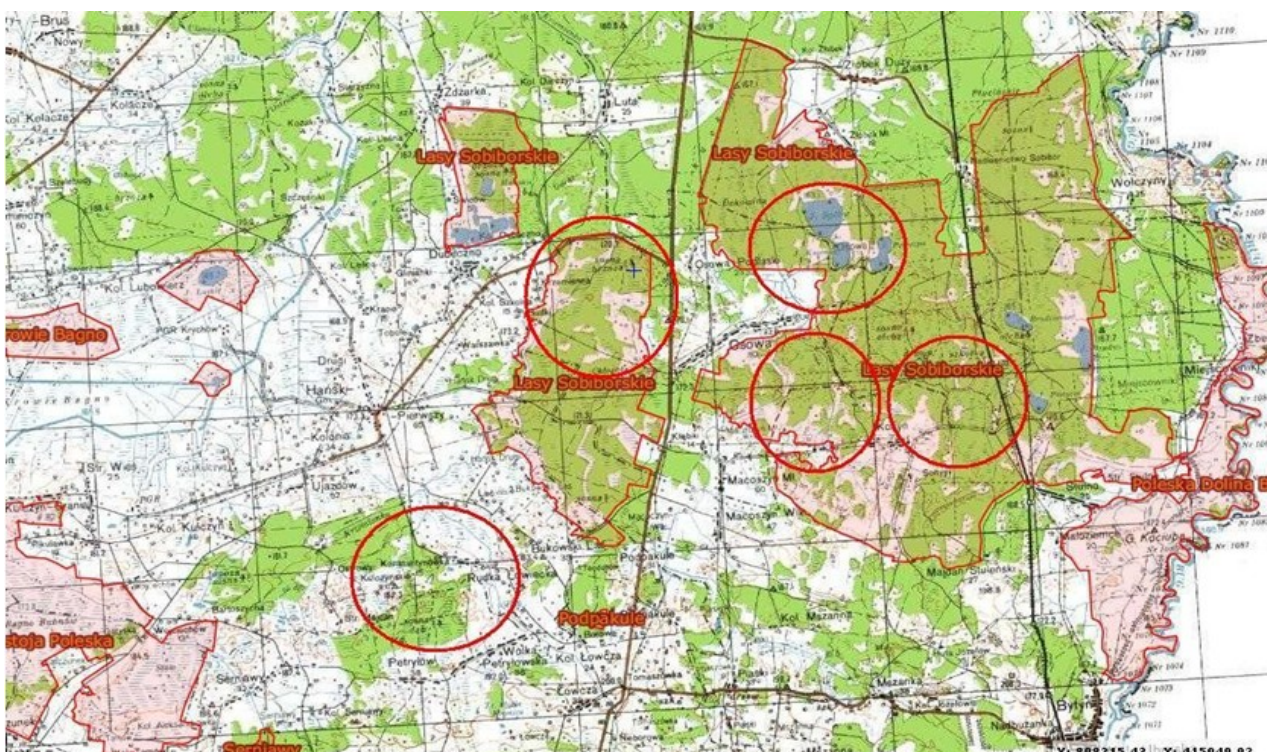
Fotografia musi zawierać:

- imię i nazwisko autora zdjęcia;
- datę wykonania zdjęcia;
- kod lęgowiska;
- numer gniazda.

O stwierdzeniu młodych żółwi w gnieździe lub jego pobliżu Wykonawca **niezwłocznie** telefonicznie powiadamia pracownika Regionalnej Dyrekcji Ochrony Środowiska w Lublinie (Wydział Spraw Terenowych II w Chełmie) wyznaczonego do kontaktu, w celu ustalenia sposobu postępowania z młodymi żółwiami.

Sprawozdanie z wyników prac terenowych zostanie sporządzone w liczbie 3 egzemplarzy w formie wydruku w oprawie twardej z dołączoną wersją elektroniczną zapisaną na nośniku danych CD/DVD oraz bazą danych w formie wydruku i zapisu elektronicznego w arkuszu kalkulacyjnym - winna być możliwa do odczytania w programie Excel 2007 i dokumentacją fotograficzną sporządzona w formie wydruku i wersji elektronicznej.

Mapa pogładowa



Mapa z oznaczeniem miejsc realizacji - cztery zespoły łągowisk w Obszarze Natura 2000 Lasy Sobiborskie PLH060014 oraz 1 w sąsiedztwie obszaru Lasy Sobiborskie. Obszar gmin: Włodawa, Hańsk i Wola Uhruska powiat włodawski, woj. lubelskie.

Wykonawca będzie zobowiązany do przestrzegania warunków określonych w decyzji Generalnego Dyrektora Ochrony Środowiska DZP-WG.6401.00.2.2017.dł z dnia 8 maja 2017 r.