

WZÓR UMOWY

UMOWA NR _____

zawarta w dniu ____ - ____ - ____ roku w Lublinie

pomiędzy

Regionalną Dyрекcją Ochrony Środowiska w Lublinie, ul. Bazylianówka 46, 20-144 Lublin, NIP: 712-314-43-49, REGON: 060418276,

reprezentowaną przez Arkadiusza Iwaniuka – Regionalnego Dyrektora Ochrony Środowiska w Lublinie, zwaną dalej „Zamawiającym”,

a

..... z siedzibą w, NIP:, REGON:,
reprezentowanym przez, zwanym dalej „Wykonawcą”,
– dalej łącznie zwani „Stronami”, a indywidualnie „Stroną”,
została zawarta umowa o następującej treści (zwana dalej: „Umową”):

§ 1

POSTANOWIENIA OGÓLNE

Umowa niniejsza zawarta została po przeprowadzeniu przetargu nieograniczonego w trybie ustawy z dnia 29 stycznia 2004 r. Prawo zamówień publicznych (t.j. Dz. U. z 2018 r., poz. 1986 z późn. zm.), dalej jako „ustawa Pzp”, na usługę monitoringu nietoperzy na wybranych powierzchniach siedlisk 91P0 wyżynny jodłowy bór mieszany (*Abietetum polonicum*) oraz 9170 grąd środkowoeuropejski i subkontynentalny (*Galio-Carpinetum*, *Tilio-Carpinetum*) wraz z opracowaniem danych w ramach projektu **LIFE13 NAT/PL/000032 „W zgodzie z naturą – LIFE+ dla Lasów Janowskich”**, współfinansowanego przez Unię Europejską ze środków Instrumentu Finansowego LIFE+ oraz Narodowy Fundusz Ochrony Środowiska i Gospodarki Wodnej, w wyniku którego oferta Wykonawcy została wybrana jako najkorzystniejsza.

§ 2

PRZEDMIOT I ZAKRES UMOWY

1. Wykonawca zobowiązuje się do wykonania na rzecz Zamawiającego usługi monitoringu nietoperzy na wybranych powierzchniach siedlisk 91P0 wyżynny jodłowy bór mieszany (*Abietetum polonicum*) oraz 9170 grąd środkowoeuropejski i subkontynentalny (*Galio-Carpinetum*, *Tilio-Carpinetum*) wraz z opracowaniem danych w ramach projektu **LIFE13 NAT/PL/000032 „W zgodzie z naturą – LIFE+ dla Lasów Janowskich”**,



Usługa monitoringu nietoperzy na wybranych powierzchniach siedlisk 91P0 wyżynny jodłowy bór mieszany (*Abietetum polonicum*) oraz 9170 grąd środkowoeuropejski i subkontynentalny (*Galio-Carpinetum*, *Tilio-Carpinetum*) w ramach projektu LIFE13 NAT/PL/000032 „W zgodzie z naturą – LIFE+ dla Lasów Janowskich”

współfinansowanego przez Unię Europejską ze środków Instrumentu Finansowego LIFE+ oraz Narodowy Fundusz Ochrony Środowiska i Gospodarki Wodnej, w zakresie:

- 1) zapoznania się z terenem badań i lokalizacją transektów,
 - 2) wykonania monitoringu nietoperzy na 12 transektach w siedliskach 91P0 wyżynny jodłowy bór mieszany (*Abietetum polonicum*) i 9170 grąd środkowoeuropejski i subkontynentalny (*Galio-Carpinetum*, *Tilio-Carpinetum*), objętych działaniami ochronnymi,
 - 3) sporządzenia raportu z monitoringu nietoperzy oraz przekazania go Zamawiającemu w wyznaczonym terminie – do dnia 15 października 2019 roku.
2. Szczegółowy opis przedmiotu zamówienia określa Załącznik nr 1 do Umowy.
3. Lokalizację obszaru prowadzenia działań monitoringowych przedstawiono na mapach poglądowych, stanowiących Załącznik nr 2 do Umowy.

§ 3

OBOWIĄZKI WYKONAWCY

1. Do obowiązków Wykonawcy w odniesieniu do personelu należy:
 - 1) zapewnienie udziału w wykonywaniu prac osób o odpowiednich kwalifikacjach i w odpowiedniej liczbie w stosunku do zakresu prac objętych przedmiotem Umowy,
 - 2) w zakresie, w jakim Zamawiający, na podstawie art. 29 ust. 3a ustawy Pzp określił w SIWZ wymagania zatrudnienia przez Wykonawcę lub Podwykonawcę na podstawie umowy o pracę osób wykonujących czynności wchodzące w skład przedmiotu zamówienia, jeżeli wykonanie tych czynności polega na wykonywaniu pracy w sposób określony w art. 22 § 1 ustawy z dnia 26 czerwca 1974 r. – Kodeks pracy (t.j. Dz. U. z 2018 r., poz. 917 z późn. zm.),
 - Wykonawca gwarantuje Zamawiającemu, że osoby wykonujące te czynności będą zatrudnione na podstawie umowy o pracę w rozumieniu Kodeksu pracy, przy czym wykonanie tych zobowiązań (łącznie: „Obowiązek Zatrudnienia”) dotyczy również Podwykonawców – Wykonawca jest zobowiązany zawrzeć w każdej umowie o podwykonawstwo stosowne zapisy zobowiązujące Podwykonawców do zatrudnienia na umowę o pracę wszystkich osób wykonujących wskazane wyżej czynności,
 - 3) zatrudnienie przez Wykonawcę, Podwykonawcę lub dalszego Podwykonawcę osób, o których mowa w ust. 1 pkt 2, na okres nie krótszy niż od rozpoczęcia do końca upływu terminu realizacji zamówienia; w przypadku rozwiązania stosunku pracy przez pracownika lub pracodawcę przed zakończeniem tego okresu, Wykonawca, Podwykonawca lub dalszy Podwykonawca jest obowiązany do zatrudnienia na to miejsce innej osoby,
 - 4) powyższe wymaganie nie dotyczy czynności wykonywanych przez osobę/y prowadzącą/e jednoosobową działalność gospodarczą. Czynności nadzoru nad wykonywaniem przedmiotowych prac realizowane przez personel Wykonawcy nie



podlegają rygorowi zatrudnienia na podstawie umowy o pracę. Art. 22 § 1 Kodeksu pracy: „Przez nawiązanie stosunku pracy pracownik zobowiązuje się do wykonywania pracy określonego rodzaju na rzecz pracodawcy i pod jego kierownictwem oraz w miejscu i czasie wyznaczonym przez pracodawcę, a pracodawca – do zatrudnienia pracownika za wynagrodzeniem”,

- 5) przedłożenie Zamawiającemu przed rozpoczęciem realizacji czynności, do których odnosi się Obowiązek Zatrudnienia, umowy o pracę osób mających wykonywać te czynności, pod rygorem niedopuszczenia tych osób do realizacji tych czynności,
- 6) w przypadku zmiany składu osobowego personelu Wykonawcy realizującego czynności, do których odnosi się Obowiązek Zatrudnienia, przed dopuszczeniem tych osób do wykonywania poszczególnych czynności przedłożenie Zamawiającemu umowy o pracę dla tych osób, pod rygorem niedopuszczenia tych osób do realizacji tych czynności,
- 7) na każde żądanie Zamawiającego przedłożenie Zamawiającemu umowy o pracę dla osób realizujących czynności, do których odnosi się Obowiązek Zatrudnienia. Nieprzedłożenie umów, o których mowa w zdaniu poprzednim, stanowi przypadek naruszenia Obowiązku Zatrudnienia,
- 8) dopuszczenie do wykonywania poszczególnych prac osób, które zgodnie z obowiązującymi przepisami, posiadają kwalifikacje do ich wykonania (np. odbyły odpowiednie szkolenia i ukończyły je z wynikiem pozytywnym, posiadają wymagane zaświadczenia kwalifikacyjne itp.); w przypadku stwierdzenia przez Przedstawiciela Zamawiającego wykonywania prac przez osoby, które nie powinny być dopuszczone do wykonywania tych prac z powodu braku odpowiednich kwalifikacji lub wymaganego prawem ich potwierdzenia, Przedstawiciel Zamawiającego jest uprawniony do wstrzymania wykonywania prac przez Wykonawcę lub żądania zaprzestania wykonywania tych prac przez taką osobę.

§ 4

WYKONANIE UMOWY

1. Zamówienie zostanie zrealizowane na podstawie Umowy zawartej pomiędzy Zamawiającym i Wykonawcą.
2. Wykonawca oświadcza, że posiada zdolności niezbędne do wykonania przedmiotu Umowy oraz że przedmiot Umowy wykona zgodnie ze swą najlepszą wiedzą, umiejętnościami i z zachowaniem najwyższej staranności.
3. Wszelki sprzęt niezbędny do wykonania zadania, w tym urządzenia do prowadzenia nasmuchów i oprogramowanie do ich analizy, środki transportu, komputer do opracowania raportu z monitoringu nietoperzy itp. zapewnia Wykonawca. Jest on również zobowiązany do pokrycia kosztów dojazdów koniecznych do realizacji przedmiotowego



zamówienia oraz kosztów druku oraz materiałów eksploatacyjnych i biurowych wykorzystywanych do sporządzenia raportu z monitoringu nietoperzy.

4. Do wykonania przedmiotowego zamówienia konieczne są następujące czynności:
 - 1) prace przygotowawcze – zapoznanie się z terenem badań,
 - 2) prace terenowe – wykonanie terenowych działań monitoringowych (monitoring powykonawczy),
 - 3) opracowanie wyników monitoringu – sporządzenie raportu z monitoringu nietoperzy.
5. Wykonawca zobowiązuje się pracować zgodnie z metodyką określoną w Załączniku nr 1 do Umowy.
6. Raport z monitoringu nietoperzy oraz mapy tematyczne, sporządzone na podstawie przeprowadzonych działań monitoringowych, opracowane zostaną w zakresie wskazanym w Załączniku nr 1 do Umowy, w tym w sposób i zgodnie z wytycznymi określonymi Załączniku nr 3 do Umowy.
7. Zgłaszane przez Zamawiającego uwagi – uzupełnienia, korekty i wyjaśnienia dotyczące składanego przez Wykonawcę raportu z monitoringu nietoperzy wraz z załącznikami, Wykonawca wykona nieodpłatnie w ramach niniejszego zamówienia.
8. Jeżeli wystąpi konieczność wykonania opracowań dodatkowych, które będą następstwem wad, błędów lub zaniedbań Wykonawcy, opracowania takie zostaną wykonane przez Wykonawcę bez dodatkowego wynagrodzenia.
9. Wykonawca zobowiązuje się dostarczyć raport z monitoringu nietoperzy, stanowiący przedmiot Umowy, **do dnia 15 października 2019 roku**, przestrzegając następującego harmonogramu:
 - 1) Rozpoczęcie realizacji przedmiotu zamówienia, np. rozpoczęcie opracowania wniosków o zezwolenie na odstępstwo od zakazów, o których mowa w art. 15 ust. 1 ustawy z dnia 16 kwietnia 2004 r. o ochronie przyrody (t.j. Dz. U. z 2018 r., poz. 1614 z późn. zm.) i/lub zezwolenie na poruszanie się po terenie Nadleśnictwa pojazdami silnikowymi – w dniu podpisania Umowy.
 - 2) Zamawiający w ciągu 7 dni od dnia podpisania Umowy dostarczy Wykonawcy dane lokalizacyjne stanowisk monitoringowych oraz wyniki monitoringu przedwykonawczego (monitoringu stanu „0”), przeprowadzonego w 2017 roku.
 - 3) Wykonawca dostarczy Zamawiającemu **do dnia 3 października 2019 r.** raport z monitoringu nietoperzy. Raport, o którym mowa powyżej, będzie zawierał dane zebrane na podstawie badań terenowych prowadzonych w rekomendowanym okresie pomiędzy 1 lipca a 15 września 2019 r.
 - 4) Zamawiający zgłosi Wykonawcy w ciągu 7 dni od dostarczenia przez Wykonawcę raportu, o którym mowa w pkt. 3), tj. do dnia 9 października 2019 r., uwagi do raportu, o którym mowa w pkt. 3).
 - 5) Wykonawca w ciągu 7 dni od dnia zgłoszenia przez Zamawiającego uwag, o których mowa w pkt. 4), tj. do dnia 15 października 2019 r., dostarczy



Zamawiającemu ostateczną wersję raportu z monitoringu nietoperzy, poprawioną o uwagi Zamawiającego określone w pkt. 4).

§ 5

ODBIÓR PRZEDMIOTU UMOWY

1. Miejscem odbioru przedmiotu Umowy będzie Regionalna Dyrekcja Ochrony Środowiska w Lublinie, Wydział Spraw Terenowych IV w Janowie Lubelskim, ul. Bohaterów Porytowego Wzgórza 35, 23-300 Janów Lubelski.
2. Odbiór usługi będącej przedmiotem Umowy nastąpi w ciągu 5 dni roboczych od otrzymania ostatecznej wersji raportu z monitoringu nietoperzy, na podstawie protokołu odbioru potwierdzającego jego należyte wykonanie, podpisanego przez przedstawiciela Zamawiającego oraz Wykonawcy, tj. do 21 października 2019 r.
3. Jeżeli w trakcie odbioru przedmiotu Umowy zostaną stwierdzone nieprawidłowości lub wady w jego wykonaniu, to fakt ten zostanie odnotowany w protokole odbioru ze wskazaniem rodzaju nieprawidłowości lub wad. Wykonawca nieodpłatnie usunie nieprawidłowości lub wady w terminie wskazanym w protokole odbioru, jednak nie dłuższym niż 7 dni roboczych.
4. W przypadku usunięcia przez Wykonawcę nieprawidłowości lub wad w terminie określonym w protokole odbioru, za termin odbioru uważa się dzień przystąpienia do odbioru.
5. W przypadku nie usunięcia nieprawidłowości lub wad w terminie określonym w protokole odbioru, za termin odbioru uznaje się dzień zakończenia usuwania usterek, z zastrzeżeniem naliczania kar umownych lub odstąpienia od Umowy z przyczyn leżących po stronie Wykonawcy i naliczenia z tego tytułu kary umownej.
6. Zamawiający ma prawo kontrolować poprzez swoich przedstawicieli postępy w wykonywaniu przedmiotowej Umowy na każdym etapie jej realizacji.
7. Osobami upoważnionymi do podpisania protokołu zdawczo-odbiorczego są:
 - 1) ze strony Zamawiającego: p. Tomasz Wąsik i/lub p. Krzysztof Wawer i/lub p. Aleksandra Andrzejczak, tel. 15 87 21 434,
 - 2) ze strony Wykonawcy:, tel.
8. Podpisany przez obie Strony protokół odbioru jakościowego, o którym mowa w ust. 2, stanowi podstawę do wystawienia faktury VAT/rachunku przez Wykonawcę. Zamawiający zastrzega, że faktura VAT/rachunek musi wpłynąć do siedziby Zamawiającego (Regionalna Dyrekcja Ochrony Środowiska w Lublinie, ul. Bazylianówka 46, 20-144 Lublin) w ciągu 7 dni od dnia odbioru końcowego.



§ 6

WYNAGRODZENIE ORAZ TERMIN PŁATNOŚCI

1. Wykonawcy za wykonanie przedmiotu Umowy określonego w § 2 przysługuje wynagrodzenie w wysokości: zł (słownie:) brutto.
2. Wynagrodzenie, o którym mowa w ust. 1, obejmuje wszelkie koszty, jakie poniesie Wykonawca z tytułu należytej i zgodnej z niniejszą Umową oraz obowiązującymi przepisami realizacji przedmiotu Umowy.
3. Wykonawca oświadcza, że Wynagrodzenie zaspokaja wszelkie jego roszczenia wobec Zamawiającego z tytułu wykonywania Umowy.
4. Docelowo płatność zostanie w 100% pokryta ze środków Komisji Europejskiej.
5. Wszystkie podjęte w Umowie zobowiązania uwarunkowane są uzyskaniem przez Zamawiającego dofinansowania ze środków Instrumentu Finansowego LIFE+ oraz Narodowego Funduszu Ochrony Środowiska i Gospodarki Wodnej.
6. Zamawiający wymaga, aby Wykonawca na pierwszej stronie faktury VAT/rachunku zawarł czytelną informację o następującej treści:
Usługa zrealizowana w ramach projektu LIFE13 NAT/PL/000032 „W zgodzie z naturą – LIFE+ dla Lasów Janowskich” oraz numer Umowy zawartej z Wykonawcą.
7. W przypadku braku zapisu, o którym mowa w ust. 6 w brzmieniu ustalonym, faktura VAT/rachunek zostanie zwrócona Wykonawcy do poprawy.
8. Faktura VAT/rachunek w pozycji nabywca winny zawierać: Regionalna Dyrekcja Ochrony Środowiska w Lublinie, ul. Bazylianówka 46, 20-144 Lublin, NIP: 712-314-43-49, REGON: 060418276.
9. Zamawiający zobowiązuje się do zapłaty wynagrodzenia za wykonanie przedmiotu Umowy określonego w § 2 w terminie do 21 dni od daty otrzymania poprawnie wystawionej przez Wykonawcę faktury VAT/rachunku.
10. Za dzień zapłaty wynagrodzenia przyjmuje się dzień obciążenia rachunku bankowego Zamawiającego.
11. Zamawiający informuje Wykonawcę, że przedmiot zamówienia współfinansowany jest ze środków Unii Europejskiej w ramach Instrumentu Finansowego LIFE+ oraz Narodowego Funduszu Ochrony Środowiska i Gospodarki Wodnej, w ramach projektu LIFE13 NAT/PL/000032 „W zgodzie z naturą – LIFE+ dla Lasów Janowskich”.

§ 7

PRZENIESIENIE PRAW AUTORSKICH

1. Wykonawca oświadcza, że:
 - 1) do raportu z monitoringu nietoperzy, który powstał w wyniku wykonania niniejszej Umowy, w zakresie, w jakim stanowi utwór w rozumieniu ustawy z dnia 4 lutego 1994 r. o prawie autorskim i prawach pokrewnych (t.j. Dz. U. z 2018 r., poz. 1191 z późn. zm.), przysługują mu nieograniczone prawa autorskie,



- 2) raport z monitoringu nietoperzy nie zawiera niedozwolonych zapożyczeń z utworów osób trzecich oraz nie jest obciążony prawami osób trzecich.
2. Wykonawca zobowiązuje się przenieść na Zamawiającego autorskie prawa majątkowe do raportu z monitoringu nietoperzy na następujących polach eksploatacji:
 - 1) w zakresie utrwalania i zwielokrotniania utworu – wytwarzanie określoną techniką egzemplarzy utworu, w tym techniką drukarską, reprograficzną, zapisu magnetycznego oraz techniką cyfrową,
 - 2) w zakresie obrotu oryginałem albo egzemplarzami, na których utwór utrwalono – wprowadzanie do obrotu, użyczenie lub najem oryginału albo egzemplarzy,
 - 3) w zakresie rozpowszechniania utworu w sposób inny niż określony w pkt. 2 – publiczne wykonanie, wystawienie, wyświetlenie, odtworzenie oraz nadawanie i emitowanie, a także publiczne udostępnianie w taki sposób, aby każdy mógł mieć do niego dostęp w miejscu i czasie przez siebie wybranym,
 - 4) tłumaczenia, zamiany treści, zmiany układu lub jakiegokolwiek inne zmiany w utworze.
3. Zamawiający ma prawo wykorzystywać i rozpowszechniać wynik prac bez oznaczania ich imieniem, nazwiskiem czy znakiem firmowym Wykonawcy w innych dziełach stworzonych przez Zamawiającego bądź wykonanych na jego zlecenie.
4. Wykonawca przenosi na Zamawiającego prawo do wyrażenia zgody na wykonanie praw zależnych do utworu – wykonanego raportu z monitoringu nietoperzy.
5. Z chwilą zapłaty wynagrodzenia Zamawiający nabywa prawo własności wszystkich egzemplarzy i nośników elektronicznych, które powstały w wyniku wykonania przedmiotu Umowy.
6. Wynagrodzenie, o którym mowa w § 6, obejmuje także wynagrodzenie za przeniesienie na Zamawiającego majątkowych praw autorskich na polach eksploatacji, o których mowa w ust. 2.

§ 8

WYKORZYSTANIE TREŚCI PRZEKAZANYCH PRZEZ ZAMAWIAJĄCEGO

1. Wszelkie dokumenty i materiały udostępnione Wykonawcy przez Zamawiającego w toku wykonywania przedmiotu Umowy, winien on wykorzystywać wyłącznie na potrzeby jej realizacji.
2. W przypadku rozwiązania niniejszej Umowy oraz po jej wykonaniu, Wykonawca zobowiązuje się do zwrotu Zamawiającemu, w terminie 14 dni kalendarzowych od daty jej rozwiązania lub wykonania, wszelkich dokumentów i innych materiałów dotyczących informacji lub danych przekazanych w związku z realizacją Umowy, jak również zobowiązuje się do trwałego usunięcia lub zniszczenia wszelkich kopii przekazanych materiałów i treści, jakie powstały w toku prac nad przedmiotem Umowy.



3. W wypadku naruszenia postanowień niniejszego paragrafu Zamawiający może odstąpić od Umowy i żądać kary umownej w wysokości 20% łącznego wynagrodzenia brutto, o którym mowa w § 6 ust. 1.

§ 9

SILY WŁASNE I PODWYKONAWSTWO

1. Wykonawca oświadcza, iż będzie realizował przedmiot Umowy zgodnie z postanowieniami niniejszej Umowy, obowiązującymi przepisami prawa, normami, zasadami wiedzy oraz wytycznymi Zamawiającego, z zachowaniem należytej staranności i ekonomicznymi interesami Zamawiającego, a szczególności odpowiada za jakość i terminowość wykonania Umowy.
2. Wykonawca jest zobowiązany do stosowania się do wskazówek Zamawiającego oraz udzielania wyjaśnień dotyczących realizacji zadania, w terminie wskazanym przez Zamawiającego.
3. Wykonawca zobowiązany jest do niezwłocznego informowania Zamawiającego o wszelkich zdarzeniach mających lub mogących mieć wpływ na wykonanie Umowy.
4. Wykonawca odpowiada za działania zaniechania podwykonawców oraz osób, za pomocą których wykonuje Umowę, jak za działania własne.

LUB

1. Wykonawca oświadcza, iż powierzy następujący zakres prac Podwykonawcom:
 - 1)
 - 2)
2. Wykonawca zobowiązany jest zawrzeć z Podwykonawcą umowę, której zapisy nie będą naruszały postanowień niniejszej Umowy.
3. Wykonawca jest odpowiedzialny za działania i zaniechania osób, z których pomocą wykonuje przedmiot Umowy, jak za własne działania i zaniechania.
4. Wykonawca ponosi pełną odpowiedzialność za jakość i terminowość prac, które wykonuje przy pomocy Podwykonawców.

§ 10

GWARANCJA JAKOŚCI I RĘKOJMIA ZA WADY

1. Wykonawca oświadcza, iż w ramach rękojmi, gwarantuje nieodpłatne usunięcie wad, omyłek i błędów w przedmiocie Umowy – zauważonych i zgłoszonych przez Zamawiającego w terminie jednego roku od protokolarnego odbioru przedmiotu zamówienia.
2. W przypadku stwierdzenia w okresie rękojmi wad w przedmiocie zamówienia, Wykonawca zostanie o tym poinformowany przez Zamawiającego. Stwierdzone wady



zostaną usunięte przez Wykonawcę na własny koszt, w terminie ustalonym przez Zamawiającego.

3. W przypadku odmowy usunięcia wad ze strony Wykonawcy, Zamawiający może zlecić ich usunięcie innemu podmiotowi. Ewentualnymi kosztami związanymi z usunięciem przedmiotowych wad zostanie obciążony Wykonawca.
4. Wykonawca ponosi wobec Zamawiającego odpowiedzialność z tytułu rękojmi za wady fizyczne w terminie określonym w ust. 1 i na zasadach określonych w Kodeksie Cywilnym.
5. Wykonawca odpowiada za wady w wykonaniu przedmiotu Umowy również po okresie rękojmi, jeżeli Zamawiający zawiadomi Wykonawcę o wadzie przed upływem terminu jej obowiązywania.

§ 11

ROZWIĄZANIE UMOWY I KARY UMOWNE

1. Odstąpienie od Umowy przez którąkolwiek ze Stron winno być dokonane w formie pisemnej z 7-dniowym wyprzedzeniem.
2. W przypadku opóźnienia w wykonaniu przedmiotu Umowy, z przyczyn leżących po stronie Wykonawcy, zapłaci on Zamawiającemu karę umowną w wysokości 1% wartości zamówienia za każdy rozpoczęty dzień opóźnienia, licząc od terminów wskazanych w § 4 ust. 9 pkt. 3, 5.
3. W przypadku przekroczenia terminu zakończenia realizacji przedmiotu Umowy powyżej 7 dni, Zamawiający ma prawo odstąpić od Umowy z winy Wykonawcy, przy czym odstąpienie nie powoduje utraty możliwości dochodzenia przez Zamawiającego odszkodowania i kary umownej.
4. W razie odstąpienia od Umowy przez Wykonawcę lub przez Zamawiającego wskutek okoliczności, za które odpowiada Wykonawca, Wykonawca zapłaci Zamawiającemu karę umowną w wysokości 25% wynagrodzenia określonego w § 6 ust. 1 niniejszej Umowy.
5. W przypadku naruszenia przez Wykonawcę przepisów § 3 ust. 1 pkt 7, 8, Wykonawca zapłaci Zamawiającemu karę umowną w wysokości 500,00 zł brutto za każde takie naruszenie.
6. W razie odstąpienia od Umowy przez Wykonawcę lub przez Zamawiającego wskutek okoliczności, za które odpowiada Zamawiający, Zamawiający zapłaci Wykonawcy karę umowną w wysokości 25% wynagrodzenia określonego w § 6 ust. 1 niniejszej Umowy, z zastrzeżeniem ust. 8.
7. Zamawiający może odstąpić od Umowy w razie wystąpienia istotnej zmiany okoliczności powodującej, że wykonanie Umowy nie leży w interesie publicznym, czego nie można było przewidzieć w chwili zawarcia Umowy, w terminie 30 dni od powzięcia wiadomości o tych okolicznościach.



8. W przypadku odstąpienia od Umowy, o którym mowa w ust. 7, Wykonawca ma prawo żądać jedynie wynagrodzenia należnego za usługę wykonaną, w wysokości adekwatnej do stopnia zaawansowania prac, ustalonej komisyjnie przez obie Strony.
9. Z tytułu opóźnień w zapłacie faktury Wykonawca może żądać od Zamawiającego zapłaty odsetek ustawowych za każdy dzień opóźnienia, licząc od dnia upływu terminu zapłaty, o którym mowa w § 6 ust. 9.
10. Wykonawca powiadomi Zamawiającego o każdym ewentualnym przypadku zmiany formy prawnej działania Wykonawcy (przekształcenie spółki prawa handlowego, jawnej, cywilnej, likwidacja podmiotu, upadłość podmiotu, zaprzestanie funkcjonowania podmiotu) w terminie 7 dni od dnia zaistnienia wskazanych okoliczności pod rygorem odstąpienia przez Zamawiającego od Umowy.
11. W przypadku zaistnienia okoliczności wskazanych w ust. 10, Zamawiającemu przysługuje od Wykonawcy prawo dochodzenia odszkodowania z tytułu poniesionych obciążeń finansowych w ramach przedmiotowego projektu.

§ 12

ZMIANY UMOWY

1. Wszelkie zmiany w niniejszej Umowie wymagają zachowania formy pisemnej w postaci aneksu pod rygorem nieważności.
2. Niedopuszczalna jest pod rygorem nieważności, zmiana postanowień zawartej Umowy w stosunku do treści oferty, na podstawie której dokonano wyboru Wykonawcy, z zastrzeżeniem § 13.

§ 13

ZMIANA POSTANOWIEŃ UMOWY

1. Dopuszczalne są następujące rodzaje i warunki zmiany treści Umowy:
 - 1) zmiana kwoty podatku VAT oraz wynagrodzenia brutto określonego w § 6,
 - 2) zmniejszenie zakresu przedmiotu zamówienia, gdy jego wykonanie w pierwotnym zakresie nie leży w interesie Zamawiającego,
 - 3) zmiana terminu realizacji przedmiotu zamówienia, w przypadku działania siły wyższej, uniemożliwiającej wykonanie Umowy w określonym pierwotnie terminie,
 - 4) zmiana osób będących przedstawicielami stron wymienionych w § 5 ust. 7.
2. Zmiany Umowy przewidziane w ust. 1 dopuszczalne są na następujących warunkach:
 - 1) ad pkt 1) – kwota podatku VAT oraz wynagrodzenie brutto ulegną zmianie odpowiednio do przepisów prawa wprowadzających zmianę stawki podatku VAT,
 - 2) ad pkt 2) – zmniejszenie zakresu przedmiotu Umowy w granicach uzasadnionego interesu Zamawiającego,
 - 3) ad pkt 3) – Strony nie są odpowiedzialne za naruszenie obowiązków wynikających z Umowy (zmiana terminu realizacji przedmiotu zamówienia o okres działania siły



- wyższej oraz potrzebny do usunięcia skutków tego działania) w przypadku, gdy wyłączną przyczyną naruszenia jest działanie siły wyższej,
- 4) ad pkt 4) – w przypadku śmierci, rozwiązania umowy o pracę, długotrwałej choroby, zmian personalnych w strukturze organizacyjnej.
 3. Przez siłę wyższą rozumie się zdarzenie bądź połączenie zdarzeń lub okoliczności, niezależnych od Stron, które zasadniczo utrudniają lub uniemożliwiają wykonywanie zobowiązań danej Strony wynikających z Umowy, a których dana Strona nie mogła przewidzieć ani im zapobiec lub przewyciężyć poprzez działanie z dochowaniem należytej staranności.

§ 14

PRAWO UMOWY I ROZWIĄZYWANIE SPORÓW

1. Zakazana jest istotna zmiana postanowień zawartej Umowy w stosunku do treści oferty, na podstawie której dokonano wyboru Wykonawcy.
2. W sprawach nieuregulowanych niniejszą Umową mają zastosowanie przepisy obowiązującego prawa, m.in.: Kodeks Cywilny.
3. Nieporozumienia mogące wynikać w związku z realizacją postanowień niniejszej Umowy, Strony zobowiązują się rozstrzygać w dobrej wierze i na zasadach wzajemnej lojalności.
4. Spory, jakie mogą wynikać z realizacji niniejszej Umowy, Strony poddają rozstrzygnięciu właściwemu rzeczowo sądowi powszechnemu w Lublinie.

§ 15

SYSTEM EKOZARZĄDZANIA I AUDYTU (EMAS)

1. Wykonawca oświadcza, że zapoznał się z treścią Polityki Środowiskowej Zamawiającego, która stanowi Załącznik nr 4 do Umowy.
2. Wykonawca oświadcza, że jest świadomy znaczenia zgodności swoich działań z Polityką Środowiskową, o której mowa w ust. 1, przy realizacji postanowień niniejszej Umowy.
3. Zamawiający zastrzega sobie możliwość przeprowadzenia audytów środowiskowych Wykonawcy, w związku z wdrożonym w Regionalnej Dyrekcji Ochrony Środowiska w Lublinie systemem zarządzania i audytu EMAS.

§ 16

ASPEKTY ŚRODOWISKOWE

1. Przy realizacji przedmiotu Umowy należy uwzględnić niżej wymienione uwarunkowania:
 - 1) w trakcie realizacji przedmiotu Umowy z użyciem sprzętu mechanicznego (np. poruszanie się po terenie realizacji przedmiotu zamówienia pojazdami silnikowymi, dostawa przedmiotu zamówienia pod wskazany adres) należy dbać o to,



Usługa monitoringu nietoperzy na wybranych powierzchniach siedlisk 91P0 wyżynny jodłowy bór mieszany (Abietetum polonicum) oraz 9170 grąd środkowoeuropejski i subkontynentalny (Galio-Carpinetum, Tilio-Carpinetum) w ramach projektu LIFE13 NAT/PL/000032 „W zgodzie z naturą – LIFE+ dla Lasów Janowskich”

aby nie doszło do niekontrolowanych wycieków paliw, olejów, smarów i innych substancji ropopochodnych, a tym samym do zanieczyszczenia środowiska gruntowo-wodnego.

§ 17

PRZETWARZANIE DANYCH OSOBOWYCH

Zamawiający informuje, że dane osobowe przekazane przez Wykonawcę dobrowolnie w związku z realizacją zamówienia publicznego przetwarzane będą w celach realizacji projektu LIFE13 NAT/PL/000032 „W zgodzie z naturą – LIFE+ dla Lasów Janowskich”, współfinansowanego przez Unię Europejską ze środków Instrumentu Finansowego LIFE+ oraz Narodowy Fundusz Ochrony Środowiska i Gospodarki Wodnej.

§ 18

POSTANOWIENIA KOŃCOWE

Umowę niniejszą sporządzono w czterech jednobrzmiących egzemplarzach, jeden dla Wykonawcy i trzy dla Zamawiającego.

ZAMAWIAJĄCY:

WYKONAWCA:

.....

.....

Załączniki:

Załącznik nr 1 – Szczegółowy opis przedmiotu zamówienia

Załącznik nr 2 – Mapy poglądowe obszaru prowadzenia działań monitoringowych

Załącznik nr 3 – Wymogi w zakresie formy dokumentacji

Załącznik nr 4 – Polityka Środowiskowa



Załącznik nr 1 do Umowy nr _____ z dnia _____

SZCZEGÓŁOWY OPIS PRZEDMIOTU ZAMÓWIENIA

I. Cel i obszar wykonania przedmiotu zamówienia

Celem zadania jest inwentaryzacja gatunków nietoperzy wraz z oceną zmian składu gatunkowego oraz liczebności nietoperzy w obrębie płatów siedlisk przyrodniczych 91P0 wyżynny jodłowy bór mieszany (*Abietetum polonicum*) oraz 9170 grąd środkowoeuropejski i subkontynentalny (*Galio-Carpinetum*, *Tilio-Carpinetum*), w których wykonano zabiegi ochrony czynnej w ramach realizacji działania C.5 Wykonanie zabiegów ochronnych na powierzchniach płatów siedlisk 91P0, 9170 w projekcie **LIFE13 NAT/PL/000032 „W zgodzie z naturą – LIFE+ dla Lasów Janowskich”**, współfinansowanym przez Unię Europejską ze środków Instrumentu Finansowego LIFE+ oraz Narodowy Fundusz Ochrony Środowiska i Gospodarki Wodnej. Zadanie polega na przeprowadzeniu monitoringu powykonawczego nietoperzy na 12 stałych powierzchniach monitoringowych – transektach oraz porównaniu otrzymanych danych z wynikami monitoringu przedwykonawczego (monitoringu stanu „0”), przeprowadzonego w 2017 roku. Zamawiający informuje, że w roku 2017 na badanych transektach nie stwierdzono występowania przedstawicieli chiropterofauny.

Obszar realizacji przedmiotu zamówienia leży na terenie obszarów Natura 2000 Lasy Janowskie PLB060005 oraz Uroczyska Lasów Janowskich PLH060031, Parku Krajobrazowego Lasy Janowskie oraz na terenie rezerwatów przyrody: Imielty Ług, Lasy Janowskie i Szklarnia. Teren jest własnością Skarbu Państwa w zarządzie Lasów Państwowych – Nadleśnictwa Janów Lubelski.

Obowiązek uzyskania stosownych pozwoleń, wymaganych do wykonania przedmiotu zamówienia, np. zezwolenia na odstępstwo od zakazów, o których mowa w art. 15 ust. 1 ustawy z dnia 16 kwietnia 2004 r. o ochronie przyrody (t.j. Dz. U. z 2018 r., poz. 1614 z późn. zm.), zezwolenia na poruszanie się po terenie Nadleśnictwa pojazdami silnikowymi, leży po stronie Wykonawcy.

Wykonawca będzie zobligowany do poinformowania Zamawiającego o planowanych terminach przeprowadzenia działań monitoringowych z co najmniej 3-dniowym wyprzedzeniem, w celu umożliwienia ewentualnego uczestniczenia w działaniach terenowych przedstawiciela Zamawiającego.

Zebrane w trakcie realizacji działań monitoringowych dane stanowiąc będą podstawę, która posłuży do określenia efektów działań z zakresu ochrony czynnej, podejmowanych w ramach projektu LIFE13 NAT/PL/000032 „W zgodzie z naturą – LIFE+ dla Lasów Janowskich”, poprzez porównanie stanu przed i po wykonaniu działań, celem określenia ich wpływu na lokalną chiropterofaunę. Wobec powyższego Zamawiający wymaga wykonania działań



monitoringu powykonawczego na tych samych transektach, na których przeprowadzono inwentaryzację nietoperzy w roku 2017.

Zadania z zakresu czynnej ochrony siedlisk polegały na wykonaniu zabiegów pielęgnacyjnych oraz czyszczeń wczesnych i późnych, zarówno w obrębie sztucznych nasadzeń, jak i naturalnych odnowień drzewostanów. Wykonywane zabiegi miały na celu ograniczenie wzrostu konkurencyjnej roślinności głuszacej młode drzewka, poprawę stabilności drzewostanów oraz eliminację gatunków obcych geograficznie i siedliskowo. W efekcie ukształtowano zbliżony do naturalnego skład gatunkowy drzewostanów.

II. Przedmiot i zakres zamówienia

Przedmiotem zamówienia jest usługa monitoringu nietoperzy na wybranych powierzchniach siedlisk 91P0 wyżynny jodłowy bór mieszany (*Abietetum polonicum*) oraz 9170 grąd środkowoeuropejski i subkontynentalny (*Galio-Carpinetum*, *Tilio-Carpinetum*) wraz z opracowaniem danych w ramach projektu **LIFE13 NAT/PL/000032 „W zgodzie z naturą – LIFE+ dla Lasów Janowskich”**, współfinansowanego przez Unię Europejską ze środków Instrumentu Finansowego LIFE+ oraz Narodowy Fundusz Ochrony Środowiska i Gospodarki Wodnej, obejmująca:

1. Zapoznanie się z terenem badań i lokalizacją transektów.
2. Wykonanie monitoringu nietoperzy na 12 transektach w siedliskach 91P0 wyżynny jodłowy bór mieszany (*Abietetum polonicum*) i 9170 grąd środkowoeuropejski i subkontynentalny (*Galio-Carpinetum*, *Tilio-Carpinetum*), objętych działaniami ochronnymi.
3. Sporządzenie raportu z monitoringu nietoperzy oraz przekazanie go Zamawiającemu w wyznaczonym terminie.

Ad. 1. Z uwagi na cel prowadzenia działań monitoringowych, tj. określenie wpływu realizacji działania C.5 Wykonanie zabiegów ochronnych na powierzchniach płatów siedlisk 91P0, 9170 projektu LIFE13 NAT/PL/000032 „W zgodzie z naturą – LIFE+ dla Lasów Janowskich”, współfinansowanego przez Unię Europejską ze środków Instrumentu Finansowego LIFE+ oraz Narodowy Fundusz Ochrony Środowiska i Gospodarki Wodnej, na aktywność nietoperzy, poprzez porównanie stanu porealizacyjnego ze stanem początkowym, prace monitoringowe będą prowadzone na stałych powierzchniach monitoringowych / transektach, zgodnie z poniższym zestawieniem (Tabela 1):

Tabela 1. Położenie i charakterystyka badanych powierzchni

Nr transeku	Długość transektu	Lokalizacja	Typ siedliska	Rodzaj wykonywanych zabiegów	Formy ochrony
Transekt 1	750 m	leśnictwo:	9170	czyszczenia późne	rezerwat przyrody



Nr transeku	Długość transektu	Lokalizacja	Typ siedliska	Rodzaj wykonywanych zabiegów	Formy ochrony
		Gwizdów wydzielenie: 220g	grąd środkowoeuropejski i subkontynentalny (<i>Galio-Carpinetum</i> , <i>Tilio-Carpinetum</i>)	w obrębie sztucznych nasadzeń na powierzchni 0,41 ha	Imielty Ług, Park Krajobrazowy Lasy Janowskie, obszar Natura 2000 Lasy Janowskie PLB060005, obszar Natura 2000 Uroczyska Lasów Janowskich PLH060031
Transekt 2	950 m	leśnictwo: Zofianka wydzielenie: 159a	91P0 wyżynny jodłowy bór mieszany (<i>Abietetum polonicum</i>)	czyszczenia wczesne w obrębie sztucznych nasadzeń na powierzchni 0,5 ha	rezerwat przyrody Szklarnia, Park Krajobrazowy Lasy Janowskie, obszar Natura 2000 Lasy Janowskie PLB060005, obszar Natura 2000 Uroczyska Lasów Janowskich PLH060031
Transekt 3	750 m	leśnictwo: Zofianka wydzielenia: 157a, 158a	9170 grąd środkowoeuropejski i subkontynentalny (<i>Galio-Carpinetum</i> , <i>Tilio-Carpinetum</i>) 91P0 wyżynny jodłowy bór mieszany (<i>Abietetum polonicum</i>)	pielęgnacja sztucznych odnowień na powierzchni 0,62 ha (9170) pielęgnacja sztucznych odnowień na powierzchni 0,92 ha (91P0)	rezerwat przyrody Szklarnia, Park Krajobrazowy Lasy Janowskie, obszar Natura 2000 Lasy Janowskie PLB060005, obszar Natura 2000 Uroczyska Lasów Janowskich PLH060031
Transekt 4	120 m	leśnictwo: Flisy wydzielenie: 206b	9170 grąd środkowoeuropejski i subkontynentalny (<i>Galio-</i>	czyszczenia wczesne w obrębie sztucznych odnowień na powierzchni 0,37 ha	rezerwat przyrody Lasy Janowskie, Park Krajobrazowy Lasy Janowskie,



Usługa monitoringu nietoperzy na wybranych powierzchniach siedlisk 91P0 wyżynny jodłowy bór mieszany (*Abietetum polonicum*) oraz 9170 grąd środkowoeuropejski i subkontynentalny (*Galio-Carpinetum*, *Tilio-Carpinetum*) w ramach projektu LIFE13 NAT/PL/000032 „W zgodzie z naturą – LIFE+ dla Lasów Janowskich”

Nr transeku	Długość transektu	Lokalizacja	Typ siedliska	Rodzaj wykonywanych zabiegów	Formy ochrony
			<i>Carpinetum</i> , <i>Tilio-Carpinetum</i>)	oraz czyszczenia późne w obrębie sztucznych odnowień na powierzchni 0,41 ha	obszar Natura 2000 Lasy Janowskie PLB060005, obszar Natura 2000 Uroczyska Lasów Janowskich PLH060031
Transekt 5	250 m	leśnictwo: Flisy wydzielenia: 205a, 205d, 205f	9170 grąd środkowoeuropejski i subkontynentalny (<i>Galio-Carpinetum</i> , <i>Tilio-Carpinetum</i>)	czyszczenia wczesne w obrębie sztucznych odnowień na powierzchni ok. 1,5 ha	rezerwat przyrody Lasy Janowskie, Park Krajobrazowy Lasy Janowskie, obszar Natura 2000 Lasy Janowskie PLB060005, obszar Natura 2000 Uroczyska Lasów Janowskich PLH060031
Transekt 6	170 m	leśnictwo: Flisy wydzielenie: 234b	9170 grąd środkowoeuropejski i subkontynentalny (<i>Galio-Carpinetum</i> , <i>Tilio-Carpinetum</i>)	czyszczenia wczesne w obrębie sztucznych odnowień na powierzchni 0,68 ha	rezerwat przyrody Lasy Janowskie, Park Krajobrazowy Lasy Janowskie, obszar Natura 2000 Lasy Janowskie PLB060005, obszar Natura 2000 Uroczyska Lasów Janowskich PLH060031
Transekt 7	140 m	leśnictwo: Flisy wydzielenie: 235h	9170 grąd środkowoeuropejski i subkontynentalny (<i>Galio-Carpinetum</i> , <i>Tilio-Carpinetum</i>)	czyszczenia późne w obrębie naturalnych odnowień na powierzchni całego wydzielenia (0,87 ha) z zachowaniem współczynnika	rezerwat przyrody Lasy Janowskie, Park Krajobrazowy Lasy Janowskie, obszar Natura 2000 Lasy Janowskie PLB060005,



Usługa monitoringu nietoperzy na wybranych powierzchniach siedlisk 91P0 wyżynny jodłowy bór mieszany (*Abietetum polonicum*) oraz 9170 grąd środkowoeuropejski i subkontynentalny (*Galio-Carpinetum*, *Tilio-Carpinetum*) w ramach projektu LIFE13 NAT/PL/000032 „W zgodzie z naturą – LIFE+ dla Lasów Janowskich”

Nr transeku	Długość transektu	Lokalizacja	Typ siedliska	Rodzaj wykonywanych zabiegów	Formy ochrony
				redukującego 0,2	obszar Natura 2000 Uroczyska Lasów Janowskich PLH060031
Transekt 8	520 m	leśnictwo: Flisy wydzielenie: 258c	9170 grąd środkowo- europejski i subkontynentalny (<i>Galio- Carpinetum</i> , <i>Tilio- Carpinetum</i>)	czyszczenia wczesne w obrębie sztucznych odnowień na powierzchni 2,88 ha	rezerwat przyrody Lasy Janowskie, Park Krajobrazowy Lasy Janowskie, obszar Natura 2000 Lasy Janowskie PLB060005, obszar Natura 2000 Uroczyska Lasów Janowskich PLH060031
Transekt 9	450 m	leśnictwo: Flisy wydzielenie: 278a	9170 grąd środkowo- europejski i subkontynentalny (<i>Galio- Carpinetum</i> , <i>Tilio- Carpinetum</i>)	czyszczenia późne w obrębie naturalnych odnowień na powierzchni całego wydzielenia (4,54 ha) z zachowaniem współczynnika redukującego 0,2	rezerwat przyrody Lasy Janowskie, Park Krajobrazowy Lasy Janowskie, obszar Natura 2000 Lasy Janowskie PLB060005, obszar Natura 2000 Uroczyska Lasów Janowskich PLH060031
Transekt 10	1930 m	leśnictwo: Flisy wydzielenia: 275a, 275b	91P0 wyżynny jodłowy bór mieszany (<i>Abietetum polonicum</i>) 9170 grąd środkowo- europejski i subkontynentalny (<i>Galio- Carpinetum</i> , <i>Tilio- Carpinetum</i>)	czyszczenia późne w obrębie naturalnych odnowień na powierzchni całego wydzielenia (8,76 ha) z zachowaniem współczynnika redukującego 0,1 (91P0) czyszczenia późne	rezerwat przyrody Lasy Janowskie, Park Krajobrazowy Lasy Janowskie, obszar Natura 2000 Lasy Janowskie PLB060005, obszar Natura 2000 Uroczyska Lasów Janowskich



Usługa monitoringu nietoperzy na wybranych powierzchniach siedlisk 91P0 wyżynny jodłowy bór mieszany (*Abietetum polonicum*) oraz 9170 grąd środkowoeuropejski i subkontynentalny (*Galio-Carpinetum*, *Tilio-Carpinetum*) w ramach projektu LIFE13 NAT/PL/000032 „W zgodzie z naturą – LIFE+ dla Lasów Janowskich”

Nr transeku	Długość transektu	Lokalizacja	Typ siedliska	Rodzaj wykonywanych zabiegów	Formy ochrony
				w obrębie naturalnych odnowień na powierzchni całego wydzielenia (4,54 ha) z zachowaniem współczynnika redukującego 0,3 (9170)	PLH060031
Transekt 11	900 m	leśnictwo: Flisy wydzielenie: 311c	9170 grąd środkowoeuropejski i subkontynentalny (<i>Galio-Carpinetum</i> , <i>Tilio-Carpinetum</i>)	czyszczenia późne w obrębie naturalnych odnowień na powierzchni całego wydzielenia (3,77 ha) z zachowaniem współczynnika redukującego 0,3	rezerwat przyrody Lasy Janowskie, Park Krajobrazowy Lasy Janowskie, obszar Natura 2000 Lasy Janowskie PLB060005, obszar Natura 2000 Uroczyska Lasów Janowskich PLH060031
Transekt 12	900 m	leśnictwo: Flisy wydzielenia: 290d, 290g	91P0 wyżynny jodłowy bór mieszany (<i>Abietetum polonicum</i>)	czyszczenia późne w obrębie naturalnych odnowień na całej powierzchni wydzielenia 290d (3,27 ha) z zachowaniem współczynnika redukującego 0,3 czyszczenia późne w obrębie sztucznych nasadzeń na powierzchni 0,55 ha	rezerwat przyrody Lasy Janowskie, Park Krajobrazowy Lasy Janowskie, obszar Natura 2000 Lasy Janowskie PLB060005, obszar Natura 2000 Uroczyska Lasów Janowskich PLH060031

Położenie stanowisk monitoringowych (lokalizację transektów), na których prowadzono badania na etapie monitoringu stanu „0”, przedstawiono na mapach poglądowych, stanowiących Załącznik nr 2 do niniejszej Umowy. Dane ułatwiające lokalizację transektów w terenie (w postaci plików *.shp) zostaną udostępnione Wykonawcy po zawarciu Umowy.



Podczas zapoznawania się z terenem badań należy zwrócić uwagę na cechy siedliska określające jego przydatność dla nietoperzy, m.in. obecność gatunków liściastych i iglastych, obecność starodrzewów, obecność drzew obumierających, grubość drzew żywych zapewniających potencjalne kryjówki, prześwity w obrębie drzewostanu, itp.

Ad. 2. Zakres przedmiotu zamówienia obejmuje jedynie wyrywkowe analizy odnoszące się do wybranych powierzchni, które poddane zostały zabiegom pielęgnacyjnym związanym z kształtowaniem drzewostanów w kierunku siedlisk 91P0 wyżynny jodłowy bór mieszany (*Abietetum polonicum*) bądź 9170 grąd środkowoeuropejski i subkontynentalny (*Galio-Carpinetum, Tilio-Carpinetum*). Ewentualny wpływ zabiegów ochronnych na nietoperze, przede wszystkim w kontekście zmiany warunków siedliskowych, będzie miał charakter wtórny. Badania mają na celu określenie aktywności gatunków nietoperzy w oparciu o prowadzone nasłuchy z wykorzystaniem urządzeń rejestrujących sygnały echolokacyjne. Do badań należy użyć detektora szerokopasmowego wraz z rejestratorem cyfrowym, umożliwiającego rejestrację sygnałów echolokacyjnych i głosów socjalnych nietoperzy w sposób ciągły (w czasie rzeczywistym). Zarejestrowane sygnały będą podstawą dalszych analiz bioakustycznych, z wykorzystaniem oprogramowania komputerowego, które pozwolą na oznaczenie stwierdzonych gatunków nietoperzy i ich aktywności.

Każdy transekt należy skontrolować 3-krotnie. Pierwsze dwie kontrole należy przeprowadzić w okresie pomiędzy 1 lipca a 15 sierpnia 2019 roku. Kolejną należy przeprowadzić w pierwszej połowie września 2019 roku (pomiędzy 1 a 15 września 2019 roku). Nasłuchy należy rozpoczynać każdorazowo pół godziny po zachodzie słońca i prowadzić maksymalnie do godziny 23:00. W trakcie każdej kontroli, nasłuchy na danym transekcie należy prowadzić minimum przez pół godziny. Ważne jest, by badania prowadzić przy bezdeszczowej, bezwietrznej i cieplej pogodzie, w której nietoperze wykazują największą aktywność.

Nasłuchy należy prowadzić podczas wolnego przemarszu. Dopuszcza się także nasłuchy stacjonarne, pod warunkiem, że wybrane w tym celu stanowiska nasłuchowe będą optymalne pod kątem wymagań siedliskowych nietoperzy i zostaną zlokalizowane na kilku punktach rozmieszczonych na transekcie. Dopuszcza się prowadzenie nagrań zarówno w sposób ciągły, jak również w trybie automatycznym, w którym nagrywanie rozpoczyna się automatycznie z chwilą dotarcia do mikrofonu pierwszego dźwięku o częstotliwości właściwej dla przedziału charakterystycznego dla nietoperzy.

Ad. 3. Sporządzenie raportu z monitoringu nietoperzy oraz przekazanie go do Zamawiającego musi nastąpić w wyznaczonym terminie. Raport chiropterologiczny musi zawierać co najmniej:

(1) **tekstowe opracowanie zbiorcze wyników przeprowadzonych badań, zawierające co najmniej:**

- wstęp dotyczący położenia i charakterystyki obszaru realizacji przedmiotu zamówienia,



Usługa monitoringu nietoperzy na wybranych powierzchniach siedlisk 91P0 wyżynny jodłowy bór mieszany (Abietetum polonicum) oraz 9170 grąd środkowoeuropejski i subkontynentalny (Galio-Carpinetum, Tilio-Carpinetum) w ramach projektu LIFE13 NAT/PL/000032 „W zgodzie z naturą – LIFE+ dla Lasów Janowskich”

- opis metod badawczych zastosowanych w opracowaniu,
- przegląd dostępnej literatury dotyczącej chiropterofauny Lasów Janowskich,
- syntetyczny opis każdego ze stanowisk objętych monitoringiem, w szczególności pod kątem możliwego wykorzystywania przez nietoperze,
- określenie częstości występowania poszczególnych gatunków,
- określenie udziału procentowego zaobserwowanych osobników poszczególnych gatunków w ogólnej liczbie zaobserwowanych nietoperzy na danym transekcje,
- określenie liczby zarejestrowanych przelotów poszczególnych gatunków w przeliczeniu na godzinę nasłuchu detektorowego,
- syntetyczne porównanie wyników monitoringu stanu „0” z uzyskanymi wynikami, wraz z dyskusją zaobserwowanych różnic,
- przykładową (wybraną) dokumentację fotograficzną, obrazującą powierzchnie badawcze.

UWAGA: W raporcie należy zawrzeć tabele i wykresy ilustrujące otrzymane wyniki oraz oscylogramy i spektrogramy zarejestrowanych głosów.

(2) opracowanie graficzne, zawierające co najmniej:

- mapy tematyczne na tle ortofotomapy przedstawiające przebieg transektów.

(3) dokumentację fotograficzną, zapisaną na nośniku pamięci, spełniającą następujące wymogi:

- zdjęcia muszą zostać posegregowane na katalogi przypisane do każdego transektu,
- zdjęcia muszą przedstawiać charakterystyczne elementy dla transektu,
- do zdjęć należy dołączyć informację o danych autorskich.

UWAGA: Do zdjęć należy także dołączyć oświadczenie o przeniesieniu praw autorskich majątkowych na rzecz Zamawiającego.

III. Wymogi w zakresie formy dokumentacji

Szczegółowe wymogi w zakresie formy dokumentacji zawiera Załącznik nr 3 do niniejszej Umowy.

IV. Termin wykonania przedmiotu zamówienia

Kompletne opracowanie ze wszystkimi wymaganymi załącznikami należy dostarczyć Zamawiającemu do dnia 15 października 2019 roku.



Usługa monitoringu nietoperzy na wybranych powierzchniach siedlisk 91P0 wyżynny jodłowy bór mieszany (Abietetum polonicum) oraz 9170 grąd środkowoeuropejski i subkontynentalny (Galio-Carpinetum, Tilio-Carpinetum) w ramach projektu LIFE13 NAT/PL/000032 „W zgodzie z naturą – LIFE+ dla Lasów Janowskich”

ZAMAWIAJĄCY:

WYKONAWCA:

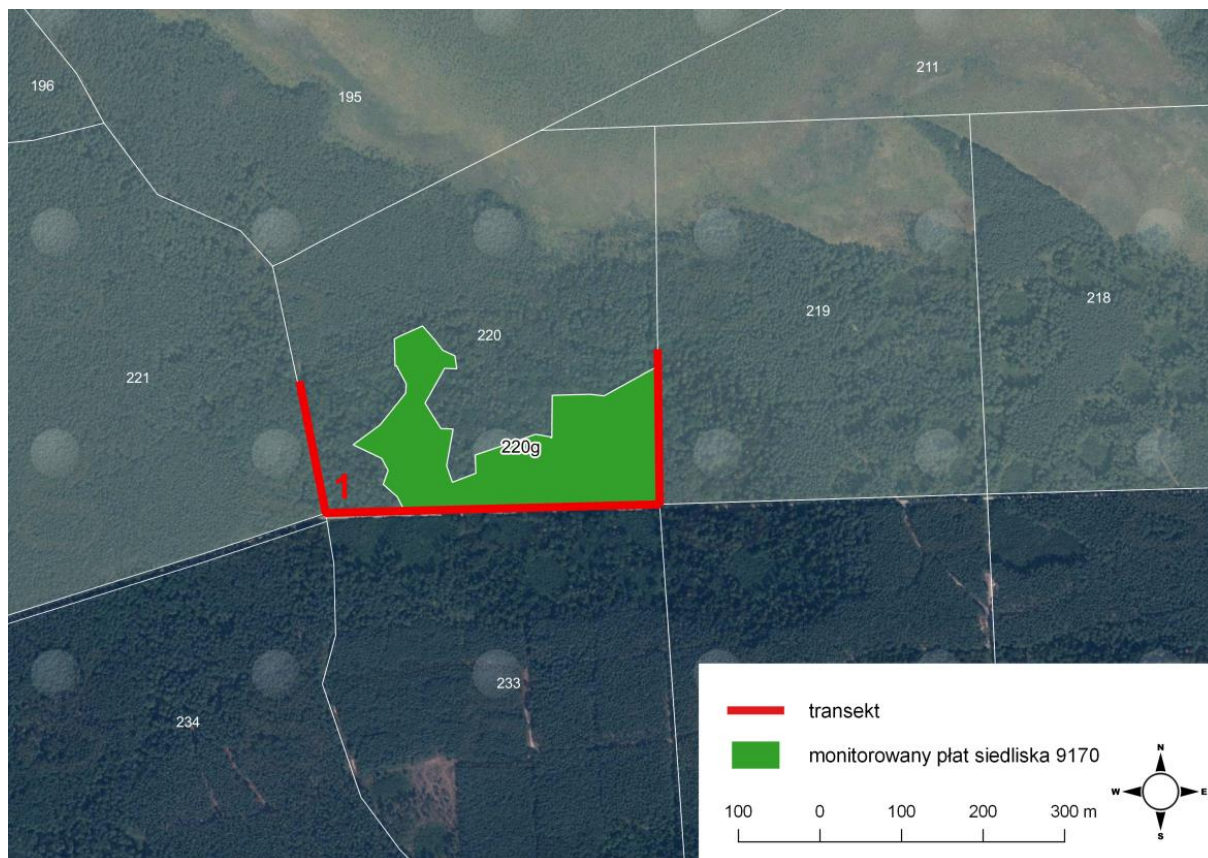
.....

.....



Załącznik nr 2 do Umowy nr _____ z dnia _____

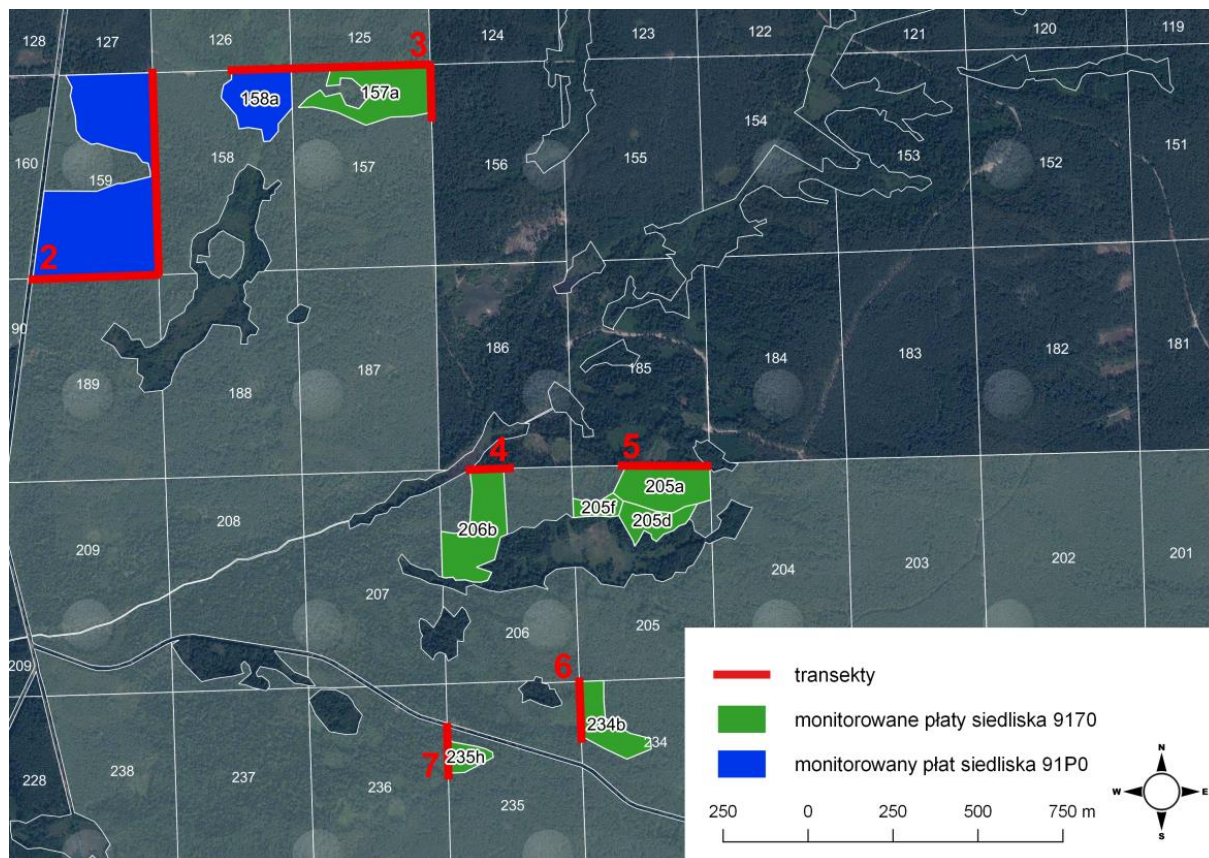
MAPY POGLĄDOWE OBSZARU PROWADZENIA DZIAŁAŃ MONITORINGOWYCH



Rycina 1. Przebieg i lokalizacja transektu 1



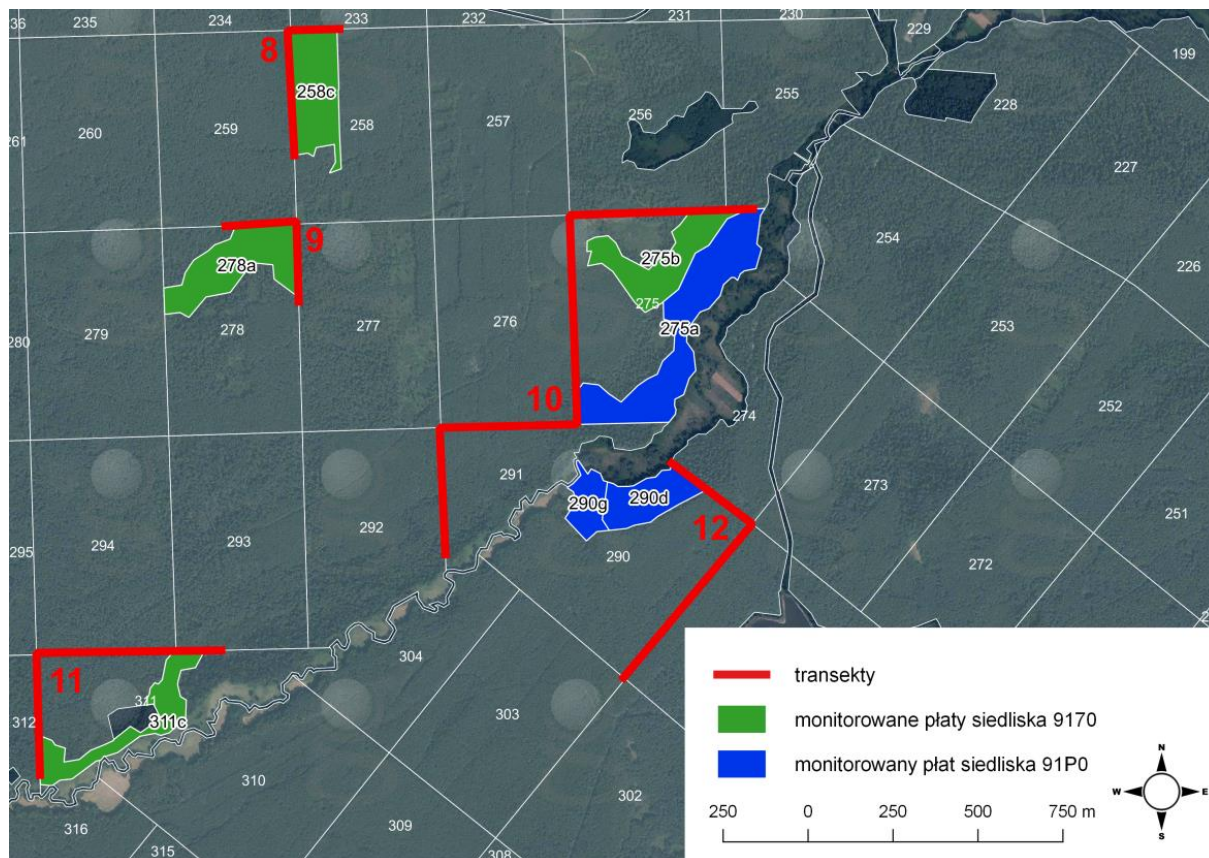
*Usługa monitoringu nietoperzy na wybranych powierzchniach siedlisk 91P0 wyżynny jodłowy bór mieszany (*Abietetum polonicum*) oraz 9170 grąd środkowoeuropejski i subkontynentalny (*Galio-Carpinetum*, *Tilio-Carpinetum*) w ramach projektu LIFE13 NAT/PL/000032 „W zgodzie z naturą – LIFE+ dla Lasów Janowskich”*



Rycina 2. Przebieg i lokalizacja transektów 2, 3, 4, 5, 6 i 7



*Usługa monitoringu nietoperzy na wybranych powierzchniach siedlisk 91P0 wyżynny jodłowy bór mieszany (*Abietetum polonicum*) oraz 9170 grąd środkowoeuropejski i subkontynentalny (*Galio-Carpinetum*, *Tilio-Carpinetum*) w ramach projektu LIFE13 NAT/PL/000032 „W zgodzie z naturą – LIFE+ dla Lasów Janowskich”*



Rycina 3. Przebieg i lokalizacja transektów 8, 9, 10, 11 i 12

ZAMAWIAJĄCY:

WYKONAWCA:

.....

.....



Załącznik nr 3 do Umowy nr _____ z dnia _____

WYMOGI W ZAKRESIE FORMY DOKUMENTACJI

1. Wykonawca składa we wskazanym terminie raport z monitoringu nietoperzy na wybranych powierzchniach siedlisk 91P0 wyżynny jodłowy bór mieszany (*Abietetum polonicum*) oraz 9170 grąd środkowoeuropejski i subkontynentalny (*Galio-Carpinetum*, *Tilio-Carpinetum*) w ilości 4 egzemplarzy drukowanych i 4 egzemplarzy w wersji elektronicznej (na płycie CD/DVD lub nośniku usb).
2. W skład raportu chiropterologicznego wchodzi:
 - a) część tekstowa wraz z opracowaniem graficznym – mapami tematycznymi,
 - b) w formie elektronicznej: dokumentacja fotograficzna wykonana w ramach realizacji zadania w postaci plików *.jpg o preferowanej rozdzielczości 10 MPx oraz pliki z cyfrową wersją części tekstowej raportu, zapisane w formatach *.doc i *.pdf.
3. Język opracowania raportu: język polski.
4. Czcionka: Times New Roman, rozmiar: 12.
5. Format wydruku raportu: A4, wydruk kolorowy.
6. Dokumentacja trwale oprawiona, z przezroczystą okładką.
7. Strona tytułowa opatrzona tytułem opracowania, np.: Raport z monitoringu nietoperzy na wybranych powierzchniach siedlisk 91P0 wyżynny jodłowy bór mieszany (*Abietetum polonicum*) oraz 9170 grąd środkowoeuropejski i subkontynentalny (*Galio-Carpinetum*, *Tilio-Carpinetum*) wykonany w ramach projektu LIFE13 NAT/PL/000032 „W zgodzie z naturą – LIFE+ dla Lasów Janowskich”.
8. Wszystkie strony opracowania oraz załączonych do niego dokumentów opatrzone w stopce kolorowymi logotypami projektu: Instrumentu Finansowego LIFE+, sieci Natura 2000, Regionalnej Dyrekcji Ochrony Środowiska w Lublinie oraz Narodowego Funduszu Ochrony Środowiska i Gospodarki Wodnej, z informacją o współfinansowaniu projektu w brzmieniu „Projekt współfinansowany ze środków Unii Europejskiej w ramach Instrumentu Finansowego LIFE+ oraz Narodowego Funduszu Ochrony Środowiska i Gospodarki Wodnej”, dostarczonymi przez Zamawiającego.

UWAGA: Wykonawca jest zobowiązany stosować oznaczenia transektów tożsame z zawartymi w szczegółowym opisie przedmiotu zamówienia.

ZAMAWIAJĄCY:

WYKONAWCA:



Usługa monitoringu nietoperzy na wybranych powierzchniach siedlisk 91P0 wyżynny jodłowy bór mieszany (*Abietetum polonicum*) oraz 9170 grąd środkowoeuropejski i subkontynentalny (*Galio-Carpinetum*, *Tilio-Carpinetum*) w ramach projektu LIFE13 NAT/PL/000032 „W zgodzie z naturą – LIFE+ dla Lasów Janowskich”

Załącznik nr 4 do Umowy nr _____ z dnia _____



POLITYKA ŚRODOWISKOWA

Jako kierownictwo Regionalnej Dyrekcji Ochrony Środowiska w Lublinie zobowiązujemy się do wypełniania naszych ustawowych zadań na najwyższym poziomie merytorycznym przy zachowaniu zasad zrównoważonego rozwoju.

Swoją działalność opieramy w szczególności na:

- przestrzeganiu wymagań prawnych i innych dotyczących naszej działalności,
- dążeniu do budowania zaufania do władzy publicznej w społeczeństwie,
- dążeniu do budowania zaangażowania pracowników.

Dążymy do wykonywania zadań publicznych w zakresie ochrony środowiska i dziedzictwa przyrodniczego województwa lubelskiego w sposób skuteczny, jawny i etyczny.

Do najistotniejszych obszarów naszej działalności, w których jednocześnie identyfikujemy znaczące aspekty środowiskowe, należą:

- przeprowadzanie ocen oddziaływania przedsięwzięć na środowisko lub udział w tych ocenach,
- udział w strategicznych ocenach oddziaływania na środowisko,
- tworzenie i likwidacja form ochrony przyrody,
- ochrona i zarządzanie obszarami Natura 2000 oraz innymi formami ochrony przyrody,

Pośredni wpływ na środowisko związany z naszymi zadaniami przyczynia się do:

- zapewnienia odpowiedniego poziomu ochrony środowiska,
- zapobiegania zagrożeniom negatywnego oddziaływania na środowisko,
- przywrócenia albo utrzymania właściwego stanu ochrony siedlisk przyrodniczych i gatunków.

W celu skutecznego zarządzania naszym Urzędem deklarujemy ciągłe doskonalenie w zapobieganiu zanieczyszczeniom przez spełnianie wymagań prawnych w zakresie naszej działalności.

Wdrożony w RDOŚ system ekozarządzania i audytu (EMAS) integruje w sobie zarządzanie poprzez procesy, cele i kompetencje.

Lublin, dnia 21 czerwca 2018 r.

Regionalny Dyrektor Ochrony Środowiska
w Lublinie
dr inż. Arkadiusz Kwiatk



Spełniamy wymagania EMAS – zarządzamy urzędem efektywnie, oszczędnie i prośrodowiskowo
ul. Bazyliańska 46, 20-144 Lublin, tel.: 81 71 06-500, fax: 81 71 06-501, sekretariat.lublin@rdos.gov.pl, lublin.rdos.gov.pl

ZAMAWIAJĄCY:

WYKONAWCA:

