

WZÓR UMOWY

UMOWA NR _____
zawarta w dniu ____ - ____ - ____ roku w Lublinie

pomiędzy

Regionalną Dyрекcją Ochrony Środowiska w Lublinie, ul. Bazylianówka 46, 20-144 Lublin, NIP: 712-314-43-49, REGON: 060418276,

reprezentowaną przez Arkadiusza Iwaniuka – Regionalnego Dyrektora Ochrony Środowiska w Lublinie, zwaną dalej „Zamawiającym”,

a

_____ z siedzibą w _____, NIP: _____, REGON: _____, reprezentowanym przez _____, zwanym dalej „Wykonawcą”, – dalej łącznie zwani „Stronami”, a indywidualnie „Stroną”, została zawarta umowa o następującej treści (zwana dalej: „Umową”):

§ 1

POSTANOWIENIA OGÓLNE

Umowa niniejsza zawarta została po przeprowadzeniu przetargu nieograniczonego w trybie ustawy z dnia 29 stycznia 2004 r. Prawo zamówień publicznych (t.j. Dz. U. z 2018 r., poz. 1986 z późn. zm.), dalej jako „ustawa Pzp”, na usługę monitoringu ptaków na wybranych powierzchniach siedlisk 91P0 wyżynny jodłowy bór mieszany (*Abietetum polonicum*) oraz 9170 grąd środkowoeuropejski i subkontynentalny (*Galio-Carpinetum*, *Tilio-Carpinetum*) wraz z opracowaniem danych w ramach projektu LIFE13 NAT/PL/000032 „W zgodzie z naturą – LIFE+ dla Lasów Janowskich”, współfinansowanego przez Unię Europejską ze środków Instrumentu Finansowego LIFE+ oraz Narodowy Fundusz Ochrony Środowiska i Gospodarki Wodnej, w wyniku którego oferta Wykonawcy została wybrana jako najkorzystniejsza.

§ 2

PRZEDMIOT I ZAKRES UMOWY

1. Wykonawca zobowiązuje się do wykonania na rzecz Zamawiającego usługi monitoringu ptaków na wybranych powierzchniach siedlisk 91P0 wyżynny jodłowy bór mieszany (*Abietetum polonicum*) oraz 9170 grąd środkowoeuropejski i subkontynentalny (*Galio-Carpinetum*, *Tilio-Carpinetum*) wraz z opracowaniem danych w ramach projektu LIFE13 NAT/PL/000032 „W zgodzie z naturą – LIFE+ dla Lasów Janowskich”,



współfinansowanego przez Unię Europejską ze środków Instrumentu Finansowego LIFE+ oraz Narodowy Fundusz Ochrony Środowiska i Gospodarki Wodnej, w zakresie:

- 1) zapoznania się z terenem badań i lokalizacją transektów,
 - 2) wykonanie monitoringu ptaków na 7 transektach w siedliskach 91P0 wyżynny jodłowy bór mieszany (*Abietetum polonicum*) i 9170 grąd środkowoeuropejski i subkontynentalny (*Galio-Carpinetum*, *Tilio-Carpinetum*), objętych działaniami ochronnymi,
 - 3) sporządzenia raportu z monitoringu ptaków oraz przekazania go Zamawiającemu w wyznaczonym terminie – do dnia 15 lipca 2019 roku.
2. Szczegółowy opis przedmiotu zamówienia określa Załącznik nr 1 do Umowy.
 3. Lokalizację obszaru prowadzenia działań monitoringowych przedstawiono na mapach poglądowych, stanowiących Załącznik nr 2 do Umowy.

§ 3

OBOWIĄZKI WYKONAWCY

1. Do obowiązków Wykonawcy w odniesieniu do personelu należy:
 - 1) zapewnienie udziału w wykonywaniu prac osób o odpowiednich kwalifikacjach i w odpowiedniej liczbie w stosunku do zakresu prac objętych przedmiotem Umowy,
 - 2) w zakresie, w jakim Zamawiający, na podstawie art. 29 ust. 3a ustawy Pzp określił w SIWZ wymagania zatrudnienia przez Wykonawcę lub Podwykonawcę na podstawie umowy o pracę osób wykonujących czynności wchodzące w skład przedmiotu zamówienia, jeżeli wykonanie tych czynności polega na wykonywaniu pracy w sposób określony w art. 22 § 1 ustawy z dnia 26 czerwca 1974 r. – Kodeks pracy (t.j. Dz. U. z 2018 r., poz. 917 z późn. zm.),
 - Wykonawca gwarantuje Zamawiającemu, że osoby wykonujące te czynności będą zatrudnione na podstawie umowy o pracę w rozumieniu Kodeksu pracy, przy czym wykonanie tych zobowiązań (łącznie: „Obowiązek Zatrudnienia”) dotyczy również Podwykonawców – Wykonawca jest zobowiązany zawrzeć w każdej umowie o podwykonawstwo stosowne zapisy zobowiązujące Podwykonawców do zatrudnienia na umowę o pracę wszystkich osób wykonujących wskazane wyżej czynności,
 - 3) zatrudnienie przez Wykonawcę, Podwykonawcę lub dalszego Podwykonawcę osób, o których mowa w ust. 1 pkt 2, na okres nie krótszy niż od rozpoczęcia do końca upływu terminu realizacji zamówienia; w przypadku rozwiązania stosunku pracy przez pracownika lub pracodawcę przed zakończeniem tego okresu, Wykonawca, Podwykonawca lub dalszy Podwykonawca jest obowiązany do zatrudnienia na to miejsce innej osoby,
 - 4) powyższe wymaganie nie dotyczy czynności wykonywanych przez osobę/y prowadzącą/e jednoosobową działalność gospodarczą. Czynności nadzoru nad wykonywaniem przedmiotowych prac realizowane przez personel Wykonawcy nie podlegają rygorowi zatrudnienia na podstawie umowy o pracę. Art. 22 § 1 Kodeksu



pracy: „Przez nawiązanie stosunku pracy pracownik zobowiązuje się do wykonywania pracy określonego rodzaju na rzecz pracodawcy i pod jego kierownictwem oraz w miejscu i czasie wyznaczonym przez pracodawcę, a pracodawca – do zatrudnienia pracownika za wynagrodzeniem”,

- 5) przedłożenie Zamawiającemu przed rozpoczęciem realizacji czynności, do których odnosi się Obowiązek Zatrudnienia, umowy o pracę osób mających wykonywać te czynności, pod rygorem niedopuszczenia tych osób do realizacji tych czynności,
- 6) w przypadku zmiany składu osobowego personelu Wykonawcy realizującego czynności, do których odnosi się Obowiązek Zatrudnienia, przed dopuszczeniem tych osób do wykonywania poszczególnych czynności przedłożenie Zamawiającemu umowy o pracę dla tych osób, pod rygorem niedopuszczenia tych osób do realizacji tych czynności,
- 7) na każde żądanie Zamawiającego przedłożenie Zamawiającemu umowy o pracę dla osób realizujących czynności, do których odnosi się Obowiązek Zatrudnienia. Nieprzedłożenie umów, o których mowa w zdaniu poprzednim, stanowi przypadek naruszenia Obowiązku Zatrudnienia,
- 8) dopuszczenie do wykonywania poszczególnych prac osób, które zgodnie z obowiązującymi przepisami, posiadają kwalifikacje do ich wykonania (np. odbyły odpowiednie szkolenia i ukończyły je z wynikiem pozytywnym, posiadają wymagane zaświadczenia kwalifikacyjne itp.); w przypadku stwierdzenia przez Przedstawiciela Zamawiającego wykonywania prac przez osoby, które nie powinny być dopuszczone do wykonywania tych prac z powodu braku odpowiednich kwalifikacji lub wymaganego prawem ich potwierdzenia, Przedstawiciel Zamawiającego jest uprawniony do wstrzymania wykonywania prac przez Wykonawcę lub żądania zaprzestania wykonywania tych prac przez taką osobę.

§ 4

WYKONANIE UMOWY

1. Zamówienie zostanie zrealizowane na podstawie Umowy zawartej pomiędzy Zamawiającym i Wykonawcą.
2. Wykonawca oświadcza, że posiada zdolności niezbędne do wykonania przedmiotu Umowy oraz że przedmiot Umowy wykona zgodnie ze swą najlepszą wiedzą, umiejętnościami i z zachowaniem najwyższej staranności.
3. Wszelki sprzęt niezbędny do wykonania zadania, w tym urządzenia optyczne (np. lornetka, aparat fotograficzny itp.), środki transportu, komputer do opracowania raportu z monitoringu ptaków itp. zapewnia Wykonawca. Jest on również zobowiązany do pokrycia kosztów dojazdów koniecznych do realizacji przedmiotowego zamówienia oraz kosztów druku oraz materiałów eksploatacyjnych i biurowych wykorzystywanych do sporządzenia raportu z monitoringu ptaków.
4. Do wykonania przedmiotowego zamówienia konieczne są następujące czynności:



- 1) prace przygotowawcze – zapoznanie się z terenem badań,
 - 2) prace terenowe – wykonanie terenowych działań monitoringowych (monitoring powykonawczy),
 - 3) opracowanie wyników monitoringu – sporządzenie raportu z monitoringu ptaków.
5. Wykonawca zobowiązuje się pracować zgodnie ze zmodyfikowaną metodyką określoną w Załączniku nr 1 do umowy oraz Załączniku nr 3 do Umowy.
 6. Raport z monitoringu ptaków oraz mapy tematyczne, sporządzone na podstawie przeprowadzonych działań monitoringowych, opracowane zostaną w zakresie wskazanym w Załączniku nr 1 do Umowy, w tym w sposób i zgodnie z wytycznymi określonymi w Załączniku nr 4 do Umowy oraz Załączniku nr 5 do Umowy.
 7. Zgłaszane przez Zamawiającego uwagi – uzupełnienia, korekty i wyjaśnienia dotyczące składanego przez Wykonawcę raportu z monitoringu ptaków wraz z załącznikami, Wykonawca wykona nieodpłatnie w ramach niniejszego zamówienia.
 8. Jeżeli wystąpi konieczność wykonania opracowań dodatkowych, które będą następstwem wad, błędów lub zaniedbań Wykonawcy, opracowania takie zostaną wykonane przez Wykonawcę bez dodatkowego wynagrodzenia.
 9. Wykonawca zobowiązuje się dostarczyć raport z monitoringu ptaków, stanowiący przedmiot Umowy, **do dnia 15 lipca 2019 roku**, przestrzegając następującego harmonogramu:
 - 1) Rozpoczęcie realizacji przedmiotu zamówienia, np. rozpoczęcie opracowania wniosków o zezwolenie na odstępstwo od zakazów, o których mowa w art. 15 ust. 1 ustawy z dnia 16 kwietnia 2004 r. o ochronie przyrody (t.j. Dz. U. z 2018 r., poz. 1614 z późn. zm.) i/lub zezwolenie na poruszanie się po terenie Nadleśnictwa pojazdami silnikowymi – w dniu podpisania Umowy.
 - 2) Zamawiający w ciągu 7 dni od dnia podpisania Umowy dostarczy Wykonawcy dane lokalizacyjne stanowisk monitoringowych oraz wyniki monitoringu przedwykonawczego (monitoringu stanu „0”), przeprowadzonego w 2017 roku.
 - 3) Wykonawca dostarczy Zamawiającemu **do dnia 3 lipca 2019 r.** raport z monitoringu ptaków. Raport, o którym mowa powyżej, będzie zawierał dane zebrane na podstawie badań terenowych prowadzonych w rekomendowanym okresie pomiędzy 9 maja a 15 czerwca 2019 r.
 - 4) Zamawiający zgłosi Wykonawcy w ciągu 7 dni od dostarczenia przez Wykonawcę raportu, o którym mowa w pkt. 3), tj. do dnia 9 lipca 2019 r., uwagi do raportu, o którym mowa w pkt. 3).
 - 5) Wykonawca w ciągu 7 dni od dnia zgłoszenia przez Zamawiającego uwag, o których mowa w pkt. 4), tj. do dnia 15 lipca 2019 r., dostarczy Zamawiającemu ostateczną wersję raportu z monitoringu ptaków, poprawioną o uwagi Zamawiającego określone w pkt. 4).



§ 5

ODBIÓR PRZEDMIOTU UMOWY

1. Miejscem odbioru przedmiotu Umowy będzie Regionalna Dyrekcja Ochrony Środowiska w Lublinie, Wydział Spraw Terenowych IV w Janowie Lubelskim, ul. Bohaterów Porytowego Wzgórza 35, 23-300 Janów Lubelski.
2. Odbiór usługi będącej przedmiotem Umowy nastąpi w ciągu 5 dni roboczych od otrzymania ostatecznej wersji raportu z monitoringu ptaków, na podstawie protokołu odbioru potwierdzającego jego należyte wykonanie, podpisanego przez przedstawiciela Zamawiającego oraz Wykonawcy, tj. do 19 lipca 2019 r.
3. Jeżeli w trakcie odbioru przedmiotu Umowy zostaną stwierdzone nieprawidłowości lub wady w jego wykonaniu, to fakt ten zostanie odnotowany w protokole odbioru ze wskazaniem rodzaju nieprawidłowości lub wad. Wykonawca nieodpłatnie usunie nieprawidłowości lub wady w terminie wskazanym w protokole odbioru, jednak nie dłuższym niż 7 dni roboczych.
4. W przypadku usunięcia przez Wykonawcę nieprawidłowości lub wad w terminie określonym w protokole odbioru, za termin odbioru uważa się dzień przystąpienia do odbioru.
5. W przypadku nie usunięcia nieprawidłowości lub wad w terminie określonym w protokole odbioru, za termin odbioru uznaje się dzień zakończenia usuwania usterek, z zastrzeżeniem naliczania kar umownych lub odstąpienia od Umowy z przyczyn leżących po stronie Wykonawcy i naliczenia z tego tytułu kary umownej.
6. Zamawiający ma prawo kontrolować poprzez swoich przedstawicieli postępy w wykonywaniu przedmiotowej Umowy na każdym etapie jej realizacji.
7. Osobami upoważnionymi do podpisania protokołu zdawczo-odbiorczego są:
 - 1) ze strony Zamawiającego: p. Tomasz Wąsik i/lub p. Krzysztof Wawer i/lub p. Aleksandra Andrzejczak, tel. 15 87 21 434,
 - 2) ze strony Wykonawcy:, tel.
8. Podpisany przez obie Strony protokół odbioru jakościowego, o którym mowa w ust. 2, stanowi podstawę do wystawienia faktury VAT/rachunku przez Wykonawcę. Zamawiający zastrzega, że faktura VAT/rachunek musi wpłynąć do siedziby Zamawiającego (Regionalna Dyrekcja Ochrony Środowiska w Lublinie, ul. Bazylianówka 46, 20-144 Lublin) w ciągu 7 dni od dnia odbioru końcowego, tj. do 25 lipca 2019 r.

§ 6

WYNAGRODZENIE ORAZ TERMIN PŁATNOŚCI

1. Wykonawcy za wykonanie przedmiotu Umowy określonego w § 2 przysługuje wynagrodzenie w wysokości: **zł (słownie:)** brutto.
2. Wynagrodzenie, o którym mowa w ust. 1, obejmuje wszelkie koszty, jakie poniesie Wykonawca z tytułu należytej i zgodnej z niniejszą Umową oraz obowiązującymi przepisami realizacji przedmiotu Umowy.



3. Wykonawca oświadcza, że Wynagrodzenie zaspokaja wszelkie jego roszczenia wobec Zamawiającego z tytułu wykonywania Umowy.
4. Docelowo płatność zostanie w 100% pokryta ze środków Komisji Europejskiej.
5. Wszystkie podjęte w Umowie zobowiązania uwarunkowane są uzyskaniem przez Zamawiającego dofinansowania ze środków Instrumentu Finansowego LIFE+ oraz Narodowego Funduszu Ochrony Środowiska i Gospodarki Wodnej.
6. Zamawiający wymaga, aby Wykonawca na pierwszej stronie faktury VAT/rachunku zawarł czytelną informację o następującej treści:
Usługa zrealizowana w ramach projektu LIFE13 NAT/PL/000032 „W zgodzie z naturą – LIFE+ dla Lasów Janowskich” oraz numer Umowy zawartej z Wykonawcą.
7. W przypadku braku zapisu, o którym mowa w ust. 6 w brzmieniu ustalonym, faktura VAT/rachunek zostanie zwrócona Wykonawcy do poprawy.
8. Faktura VAT/rachunek w pozycji nabywca winny zawierać: Regionalna Dyrekcja Ochrony Środowiska w Lublinie, ul. Bazylianówka 46, 20-144 Lublin, NIP: 712-314-43-49, REGON: 060418276.
9. Zamawiający zobowiązuje się do zapłaty wynagrodzenia za wykonanie przedmiotu Umowy określonego w § 2 w terminie do 21 dni od daty otrzymania poprawnie wystawionej przez Wykonawcę faktury VAT/rachunku.
10. Za dzień zapłaty wynagrodzenia przyjmuje się dzień obciążenia rachunku bankowego Zamawiającego.
11. Zamawiający informuje Wykonawcę, że przedmiot zamówienia współfinansowany jest ze środków Unii Europejskiej w ramach Instrumentu Finansowego LIFE+ oraz Narodowego Funduszu Ochrony Środowiska i Gospodarki Wodnej, w ramach projektu LIFE13 NAT/PL/000032 „W zgodzie z naturą – LIFE+ dla Lasów Janowskich”.

§ 7

PRZENIESIENIE PRAW AUTORSKICH

1. Wykonawca oświadcza, że:
 - 1) do raportu z monitoringu ptaków, który powstał w wyniku wykonania niniejszej Umowy, w zakresie, w jakim stanowi utwór w rozumieniu ustawy z dnia 4 lutego 1994 r. o prawie autorskim i prawach pokrewnych (t.j. Dz. U. z 2018 r., poz. 1191 z późn. zm.), przysługują mu nieograniczone prawa autorskie,
 - 2) raport z monitoringu ptaków nie zawiera niedozwolonych zapożyczeń z utworów osób trzecich oraz nie jest obciążony prawami osób trzecich.
2. Wykonawca zobowiązuje się przenieść na Zamawiającego autorskie prawa majątkowe do raportu z monitoringu ptaków na następujących polach eksploatacji:
 - 1) w zakresie utrwalania i zwielokrotniania utworu – wytwarzanie określoną techniką egzemplarzy utworu, w tym techniką drukarską, reprograficzną, zapisu magnetycznego oraz techniką cyfrową,
 - 2) w zakresie obrotu oryginałem albo egzemplarzami, na których utwór utrwalono –



- wprowadzanie do obrotu, użyczenie lub najem oryginału albo egzemplarzy,
- 3) w zakresie rozpowszechniania utworu w sposób inny niż określony w pkt. 2 – publiczne wykonanie, wystawienie, wyświetlenie, odtworzenie oraz nadawanie i emitowanie, a także publiczne udostępnianie w taki sposób, aby każdy mógł mieć do niego dostęp w miejscu i czasie przez siebie wybranym,
 - 4) tłumaczenia, zamiany treści, zmiany układu lub jakiegokolwiek inne zmiany w utworze.
3. Zamawiający ma prawo wykorzystywać i rozpowszechniać wynik prac bez oznaczania ich imieniem, nazwiskiem czy znakiem firmowym Wykonawcy w innych dziełach stworzonych przez Zamawiającego bądź wykonanych na jego zlecenie.
 4. Wykonawca przenosi na Zamawiającego prawo do wyrażenia zgody na wykonanie praw zależnych do utworu – wykonanego raportu z monitoringu ptaków.
 5. Z chwilą zapłaty wynagrodzenia Zamawiający nabywa prawo własności wszystkich egzemplarzy i nośników elektronicznych, które powstały w wyniku wykonania przedmiotu Umowy.
 6. Wynagrodzenie, o którym mowa w § 6, obejmuje także wynagrodzenie za przeniesienie na Zamawiającego majątkowych praw autorskich na polach eksploatacji, o których mowa w ust. 2.

§ 8

WYKORZYSTANIE TREŚCI PRZEKAZANYCH PRZEZ ZAMAWIAJĄCEGO

1. Wszelkie dokumenty i materiały udostępnione Wykonawcy przez Zamawiającego w toku wykonywania przedmiotu Umowy, winien on wykorzystywać wyłącznie na potrzeby jej realizacji.
2. W przypadku rozwiązania niniejszej Umowy oraz po jej wykonaniu, Wykonawca zobowiązuje się do zwrotu Zamawiającemu, w terminie 14 dni kalendarzowych od daty jej rozwiązania lub wykonania, wszelkich dokumentów i innych materiałów dotyczących informacji lub danych przekazanych w związku z realizacją Umowy, jak również zobowiązuje się do trwałego usunięcia lub zniszczenia wszelkich kopii przekazanych materiałów i treści, jakie powstały w toku prac nad przedmiotem Umowy.
3. W wypadku naruszenia postanowień niniejszego paragrafu Zamawiający może odstąpić od Umowy i żądać kary umownej w wysokości 20% łącznego wynagrodzenia brutto, o którym mowa w § 6 ust. 1.

§ 9

SIŁY WŁASNE I PODWYKONAWSTWO

1. Wykonawca oświadcza, iż będzie realizował przedmiot Umowy zgodnie z postanowieniami niniejszej Umowy, obowiązującymi przepisami prawa, normami, zasadami wiedzy oraz wytycznymi Zamawiającego, z zachowaniem należytej staranności i ekonomicznymi interesami Zamawiającego, a szczególności odpowiada za jakość i terminowość wykonania Umowy.



2. Wykonawca jest zobowiązany do stosowania się do wskazówek Zamawiającego oraz udzielania wyjaśnień dotyczących realizacji zadania, w terminie wskazanym przez Zamawiającego.
3. Wykonawca zobowiązany jest do niezwłocznego informowania Zamawiającego o wszelkich zdarzeniach mających lub mogących mieć wpływ na wykonanie Umowy.
4. Wykonawca odpowiada za działania zaniechania podwykonawców oraz osób, za pomocą których wykonuje Umowę, jak za działania własne.

LUB

1. Wykonawca oświadcza, iż powierzy następujący zakres prac Podwykonawcom:
 - 1)
 - 2)
2. Wykonawca zobowiązany jest zawrzeć z Podwykonawcą umowę, której zapisy nie będą naruszały postanowień niniejszej Umowy.
3. Wykonawca jest odpowiedzialny za działania i zaniechania osób, z których pomocą wykonuje przedmiot Umowy, jak za własne działania i zaniechania.
4. Wykonawca ponosi pełną odpowiedzialność za jakość i terminowość prac, które wykonuje przy pomocy Podwykonawców.

§ 10

GWARANCJA JAKOŚCI I RĘKOJMIA ZA WADY

1. Wykonawca oświadcza, iż w ramach rękojmi, gwarantuje nieodpłatne usunięcie wad, omyłek i błędów w przedmiocie Umowy – zauważonych i zgłoszonych przez Zamawiającego w terminie jednego roku od protokolarnego odbioru przedmiotu zamówienia.
2. W przypadku stwierdzenia w okresie rękojmi wad w przedmiocie zamówienia, Wykonawca zostanie o tym poinformowany przez Zamawiającego. Stwierdzone wady zostaną usunięte przez Wykonawcę na własny koszt, w terminie ustalonym przez Zamawiającego.
3. W przypadku odmowy usunięcia wad ze strony Wykonawcy, Zamawiający może zlecić ich usunięcie innemu podmiotowi. Ewentualnymi kosztami związanymi z usunięciem przedmiotowych wad zostanie obciążony Wykonawca.
4. Wykonawca ponosi wobec Zamawiającego odpowiedzialność z tytułu rękojmi za wady fizyczne w terminie określonym w ust. 1 i na zasadach określonych w Kodeksie Cywilnym.
5. Wykonawca odpowiada za wady w wykonaniu przedmiotu Umowy również po okresie rękojmi, jeżeli Zamawiający zawiadomi Wykonawcę o wadzie przed upływem terminu jej obowiązywania.



§ 11

ROZWIĄZANIE UMOWY I KARY UMOWNE

1. Odstąpienie od Umowy przez którąkolwiek ze Stron winno być dokonane w formie pisemnej z 7-dniowym wyprzedzeniem.
2. W przypadku opóźnienia w wykonaniu przedmiotu Umowy, z przyczyn leżących po stronie Wykonawcy, zapłaci on Zamawiającemu karę umowną w wysokości 1% wartości zamówienia za każdy rozpoczęty dzień opóźnienia, licząc od terminów wskazanych w § 4 ust. 9 pkt. 3, 5.
3. W przypadku przekroczenia terminu zakończenia realizacji przedmiotu Umowy powyżej 7 dni, Zamawiający ma prawo odstąpić od Umowy z winy Wykonawcy, przy czym odstąpienie nie powoduje utraty możliwości dochodzenia przez Zamawiającego odszkodowania i kary umownej.
4. W razie odstąpienia od Umowy przez Wykonawcę lub przez Zamawiającego wskutek okoliczności, za które odpowiada Wykonawca, Wykonawca zapłaci Zamawiającemu karę umowną w wysokości 25% wynagrodzenia określonego w § 6 ust. 1 niniejszej Umowy.
5. W przypadku naruszenia przez Wykonawcę przepisów § 3 ust. 1 pkt 7, 8, Wykonawca zapłaci Zamawiającemu karę umowną w wysokości 500,00 zł brutto za każde takie naruszenie.
6. W razie odstąpienia od Umowy przez Wykonawcę lub przez Zamawiającego wskutek okoliczności, za które odpowiada Zamawiający, Zamawiający zapłaci Wykonawcy karę umowną w wysokości 25% wynagrodzenia określonego w § 6 ust. 1 niniejszej Umowy, z zastrzeżeniem ust. 8.
7. Zamawiający może odstąpić od Umowy w razie wystąpienia istotnej zmiany okoliczności powodującej, że wykonanie Umowy nie leży w interesie publicznym, czego nie można było przewidzieć w chwili zawarcia Umowy, w terminie 30 dni od powzięcia wiadomości o tych okolicznościach.
8. W przypadku odstąpienia od Umowy, o którym mowa w ust. 7, Wykonawca ma prawo żądać jedynie wynagrodzenia należnego za usługę wykonaną, w wysokości adekwatnej do stopnia zaawansowania prac, ustalonej komisyjnie przez obie Strony.
9. Z tytułu opóźnień w zapłacie faktury Wykonawca może żądać od Zamawiającego zapłaty odsetek ustawowych za każdy dzień opóźnienia, licząc od dnia upływu terminu zapłaty, o którym mowa w § 6 ust. 9.
10. Wykonawca powiadomi Zamawiającego o każdym ewentualnym przypadku zmiany formy prawnej działania Wykonawcy (przekształcenie spółki prawa handlowego, jawnej, cywilnej, likwidacja podmiotu, upadłość podmiotu, zaprzestanie funkcjonowania podmiotu) w terminie 7 dni od dnia zaistnienia wskazanych okoliczności pod rygorem odstąpienia przez Zamawiającego od Umowy.
11. W przypadku zaistnienia okoliczności wskazanych w ust. 10, Zamawiającemu przysługuje od Wykonawcy prawo dochodzenia odszkodowania z tytułu poniesionych obciążeń finansowych w ramach przedmiotowego projektu.



§ 12

ZMIANY UMOWY

1. Wszelkie zmiany w niniejszej Umowie wymagają zachowania formy pisemnej w postaci aneksu pod rygorem nieważności.
2. Niedopuszczalna jest pod rygorem nieważności, zmiana postanowień zawartej Umowy w stosunku do treści oferty, na podstawie której dokonano wyboru Wykonawcy, z zastrzeżeniem § 13.

§ 13

ZMIANA POSTANOWIEŃ UMOWY

1. Dopuszczalne są następujące rodzaje i warunki zmiany treści Umowy:
 - 1) zmiana kwoty podatku VAT oraz wynagrodzenia brutto określonego w § 6,
 - 2) zmniejszenie zakresu przedmiotu zamówienia, gdy jego wykonanie w pierwotnym zakresie nie leży w interesie Zamawiającego,
 - 3) zmiana terminu realizacji przedmiotu zamówienia, w przypadku działania siły wyższej, uniemożliwiającej wykonanie Umowy w określonym pierwotnie terminie,
 - 4) zmiana osób będących przedstawicielami stron wymienionych w § 5 ust. 7.
2. Zmiany Umowy przewidziane w ust. 1 dopuszczalne są na następujących warunkach:
 - 1) ad pkt 1) – kwota podatku VAT oraz wynagrodzenie brutto ulegną zmianie odpowiednio do przepisów prawa wprowadzających zmianę stawki podatku VAT,
 - 2) ad pkt 2) – zmniejszenie zakresu przedmiotu Umowy w granicach uzasadnionego interesu Zamawiającego,
 - 3) ad pkt 3) – Strony nie są odpowiedzialne za naruszenie obowiązków wynikających z Umowy (zmiana terminu realizacji przedmiotu zamówienia o okres działania siły wyższej oraz potrzebny do usunięcia skutków tego działania) w przypadku, gdy wyłączną przyczyną naruszenia jest działanie siły wyższej,
 - 4) ad pkt 4) – w przypadku śmierci, rozwiązania umowy o pracę, długotrwałej choroby, zmian personalnych w strukturze organizacyjnej.
3. Przez siłę wyższą rozumie się zdarzenie bądź połączenie zdarzeń lub okoliczności, niezależnych od Stron, które zasadniczo utrudniają lub uniemożliwiają wykonywanie zobowiązań danej Strony wynikających z Umowy, a których dana Strona nie mogła przewidzieć ani im zapobiec lub przewyciężyć poprzez działanie z dochowaniem należytej staranności.

§ 14

PRAWO UMOWY I ROZWIĄZYWANIE SPORÓW

1. Zakazana jest istotna zmiana postanowień zawartej Umowy w stosunku do treści oferty, na podstawie której dokonano wyboru Wykonawcy.
2. W sprawach nieuregulowanych niniejszą Umową mają zastosowanie przepisy obowiązującego prawa, m.in.: Kodeks Cywilny.



3. Nieporozumienia mogące wynikać w związku z realizacją postanowień niniejszej Umowy, Strony zobowiązują się rozstrzygać w dobrej wierze i na zasadach wzajemnej lojalności.
4. Spory, jakie mogą wynikać z realizacji niniejszej Umowy, Strony poddają rozstrzygnięciu właściwemu rzeczowo sądowi powszechnemu w Lublinie.

§ 15

SYSTEM EKOZARZĄDZANIA I AUDYTU (EMAS)

1. Wykonawca oświadcza, że zapoznał się z treścią Polityki Środowiskowej Zamawiającego, która stanowi Załącznik nr 6 do Umowy.
2. Wykonawca oświadcza, że jest świadomy znaczenia zgodności swoich działań z Polityką Środowiskową, o której mowa w ust. 1, przy realizacji postanowień niniejszej Umowy.
3. Zamawiający zastrzega sobie możliwość przeprowadzenia audytów środowiskowych Wykonawcy, w związku z wdrożonym w Regionalnej Dyrekcji Ochrony Środowiska w Lublinie systemem zarządzania i audytu EMAS.

§ 16

ASPEKTY ŚRODOWISKOWE

1. Przy realizacji przedmiotu Umowy należy uwzględnić niżej wymienione uwarunkowania:
 - 1) w trakcie realizacji przedmiotu Umowy z użyciem sprzętu mechanicznego (np. poruszanie się po terenie realizacji przedmiotu zamówienia pojazdami silnikowymi, dostawa przedmiotu zamówienia pod wskazany adres) należy dbać o to, aby nie doszło do niekontrolowanych wycieków paliw, olejów, smarów i innych substancji ropopochodnych, a tym samym do zanieczyszczenia środowiska gruntowo-wodnego.

§ 17

PRZETWARZANIE DANYCH OSOBOWYCH

Zamawiający informuje, że dane osobowe przekazane przez Wykonawcę dobrowolnie w związku z realizacją zamówienia publicznego przetwarzane będą w celach realizacji projektu LIFE13 NAT/PL/000032 „W zgodzie z naturą – LIFE+ dla Lasów Janowskich”, współfinansowanego przez Unię Europejską ze środków Instrumentu Finansowego LIFE+ oraz Narodowy Fundusz Ochrony Środowiska i Gospodarki Wodnej.

§ 18

POSTANOWIENIA KOŃCOWE

Umowę niniejszą sporządzono w czterech jednobrzmiących egzemplarzach, jeden dla Wykonawcy i trzy dla Zamawiającego.



Usługa monitoringu ptaków na wybranych powierzchniach siedlisk 91P0 wyżynny jodłowy bór mieszany (Abietetum polonicum) oraz 9170 grąd środkowoeuropejski i subkontynentalny (Galio-Carpinetum, Tilio-Carpinetum) w ramach projektu LIFE13 NAT/PL/000032 „W zgodzie z naturą – LIFE+ dla Lasów Janowskich”

ZAMAWIAJĄCY:

WYKONAWCA:

.....

.....

Załączniki:

- Załącznik nr 1 – Szczegółowy opis przedmiotu zamówienia
- Załącznik nr 2 – Mapy poglądowe obszaru prowadzenia działań monitoringowych
- Załącznik nr 3 – Metodyka Monitoringu Pospolitych Ptaków Lęgowych
- Załącznik nr 4 – Wzór karty obserwacji
- Załącznik nr 5 – Wymogi w zakresie formy dokumentacji
- Załącznik nr 6 – Polityka Środowiskowa



Załącznik nr 1 do Umowy nr _____ z dnia _____

SZCZEGÓŁOWY OPIS PRZEDMIOTU ZAMÓWIENIA

I. Cel i obszar wykonania przedmiotu zamówienia

Celem zadania jest inwentaryzacja gatunków ptaków wraz z oceną zmian składu gatunkowego oraz liczebności ptaków w obrębie płatów siedlisk przyrodniczych 91P0 wyżynny jodłowy bór mieszany (*Abietetum polonicum*) oraz 9170 grąd środkowoeuropejski i subkontynentalny (*Galio-Carpinetum*, *Tilio-Carpinetum*), w których wykonano zabiegi ochrony czynnej w ramach realizacji działania C.5 Wykonanie zabiegów ochronnych na powierzchniach płatów siedlisk 91P0, 9170 w projekcie **LIFE13 NAT/PL/000032 „W zgodzie z naturą – LIFE+ dla Lasów Janowskich”**, współfinansowanym przez Unię Europejską ze środków Instrumentu Finansowego LIFE+ oraz Narodowy Fundusz Ochrony Środowiska i Gospodarki Wodnej. Zadanie polega na przeprowadzeniu monitoringu powykonawczego ptaków na 7 stałych powierzchniach monitoringowych – transektach oraz porównaniu otrzymanych danych z wynikami monitoringu przedwykonawczego (monitoringu stanu „0”), przeprowadzonego w 2017 roku.

Obszar realizacji przedmiotu zamówienia leży na terenie obszarów Natura 2000 Lasy Janowskie PLB060005 oraz Uroczyska Lasów Janowskich PLH060031, Parku Krajobrazowego Lasy Janowskie oraz na terenie rezerwatów przyrody: Imielty Ług, Lasy Janowskie i Szklarnia. Teren jest własnością Skarbu Państwa w zarządzie Lasów Państwowych – Nadleśnictwa Janów Lubelski.

Obowiązek uzyskania stosownych pozwoleń, wymaganych do wykonania przedmiotu zamówienia, np. zezwolenia na odstępstwo od zakazów, o których mowa w art. 15 ust. 1 ustawy z dnia 16 kwietnia 2004 r. o ochronie przyrody (t.j. Dz. U. z 2018 r., poz. 1614 z późn. zm.), zezwolenia na poruszanie się po terenie Nadleśnictwa pojazdami silnikowymi, leży po stronie Wykonawcy.

Wykonawca będzie zobligowany do poinformowania Zamawiającego o planowanych terminach przeprowadzenia działań monitoringowych z co najmniej 3-dniowym wyprzedzeniem, w celu umożliwienia ewentualnego uczestniczenia w działaniach terenowych przedstawiciela Zamawiającego.

Zebrane w trakcie realizacji działań monitoringowych dane stanowiąc będą podstawę, która posłuży do określenia efektów działań z zakresu ochrony czynnej, podejmowanych w ramach projektu LIFE13 NAT/PL/000032 „W zgodzie z naturą – LIFE+ dla Lasów Janowskich”, poprzez porównanie stanu przed i po wykonaniu działań, celem określenia ich wpływu na lokalną awifaunę. Wobec powyższego Zamawiający wymaga zastosowania jednolitej w stosunku do monitoringu stanu „0” metodyki kontroli terenowych oraz systemu zapisu i gromadzenia danych oraz wykonania działań monitoringu powykonawczego na tych samych transektach, na których przeprowadzono inwentaryzację ptaków w roku 2017.



Zadania z zakresu czynnej ochrony siedlisk polegały na wykonaniu zabiegów pielęgnacyjnych oraz czyszczeń wczesnych i późnych, zarówno w obrębie sztucznych nasadzeń, jak i naturalnych odnowień drzewostanów. Wykonywane zabiegi miały na celu ograniczenie wzrostu konkurencyjnej roślinności głuszacej młode drzewka, poprawę stabilności drzewostanów oraz eliminację gatunków obcych geograficznie i siedliskowo. W efekcie ukształtowano zbliżony do naturalnego skład gatunkowy drzewostanów.

II. Przedmiot i zakres zamówienia

Przedmiotem zamówienia jest usługa monitoringu ptaków na wybranych powierzchniach siedlisk 91P0 wyżynny jodłowy bór mieszany (*Abietetum polonicum*) oraz 9170 grąd środkowoeuropejski i subkontynentalny (*Galio-Carpinetum*, *Tilio-Carpinetum*) wraz z opracowaniem danych w ramach projektu LIFE13 NAT/PL/000032 „W zgodzie z naturą – LIFE+ dla Lasów Janowskich”, współfinansowanego przez Unię Europejską ze środków Instrumentu Finansowego LIFE+ oraz Narodowy Fundusz Ochrony Środowiska i Gospodarki Wodnej, obejmująca:

1. Zapoznanie się z terenem badań i lokalizacją transektów.
2. Wykonanie monitoringu ptaków na 7 transektach w siedliskach 91P0 wyżynny jodłowy bór mieszany (*Abietetum polonicum*) i 9170 grąd środkowoeuropejski i subkontynentalny (*Galio-Carpinetum*, *Tilio-Carpinetum*), objętych działaniami ochronnymi.
3. Sporządzenie raportu z monitoringu ptaków oraz przekazanie go Zamawiającemu w wyznaczonym terminie.

Ad. 1. Z uwagi na cel prowadzenia działań monitoringowych, tj. określenie wpływu realizacji działania C.5 Wykonanie zabiegów ochronnych na powierzchniach płatów siedlisk 91P0, 9170 projektu LIFE13 NAT/PL/000032 „W zgodzie z naturą – LIFE+ dla Lasów Janowskich”, współfinansowanego przez Unię Europejską ze środków Instrumentu Finansowego LIFE+ oraz Narodowy Fundusz Ochrony Środowiska i Gospodarki Wodnej na skład gatunkowy oraz liczebności ptaków, poprzez porównanie stanu porealizacyjnego ze stanem początkowym, prace monitoringowe będą prowadzone na stałych powierzchniach monitoringowych/transektach, zgodnie z poniższym zestawieniem (Tabela 1):

Tabela 1. Położenie i charakterystyka badanych powierzchni

Nr transektu	Długość transektu	Lokalizacja	Typ siedliska	Rodzaj wykonywanych zabiegów	Formy ochrony
Transekt 1	365 m	leśnictwo: Zofianka, wydzielenie: 159a	91P0 wyżynny jodłowy bór mieszany (<i>Abietetum polonicum</i>)	czyszczenia wczesne w obrębie sztucznych nasadzeń na powierzchni 0,5 ha	rezerwat przyrody Szkłarnia, Park Krajobrazowy Lasy Janowskie, obszar Natura



Usługa monitoringu ptaków na wybranych powierzchniach siedlisk 91P0 wyżynny jodłowy bór mieszany (*Abietetum polonicum*) oraz 9170 grąd środkowoeuropejski i subkontynentalny (*Galio-Carpinetum*, *Tilio-Carpinetum*) w ramach projektu LIFE13 NAT/PL/000032 „W zgodzie z naturą – LIFE+ dla Lasów Janowskich”

Nr transeku	Długość transektu	Lokalizacja	Typ siedliska	Rodzaj wykonywanych zabiegów	Formy ochrony
					2000 Lasy Janowskie PLB060005, obszar Natura 2000 Uroczyska Lasów Janowskich PLH060031
Transekt 2	282 m	leśnictwo: Zofianka, wydzielenie: 157a	9170 grąd środkowoeuropejski i subkontynentalny (<i>Galio-Carpinetum</i> , <i>Tilio-Carpinetum</i>)	pielęgnacja sztucznych odnowień na powierzchni 0,62 ha	rezerwat przyrody Szklarnia, Park Krajobrazowy Lasy Janowskie, obszar Natura 2000 Lasy Janowskie PLB060005, obszar Natura 2000 Uroczyska Lasów Janowskich PLH060031
Transekt 3	462 m	leśnictwo: Flisy, wydzielania: 205a, 205d, 205f	9170 grąd środkowoeuropejski i subkontynentalny (<i>Galio-Carpinetum</i> , <i>Tilio-Carpinetum</i>)	czyszczenia wczesne w obrębie sztucznych odnowień na powierzchni wynoszącej ok. 1,5 ha	rezerwat przyrody Lasy Janowskie, Park Krajobrazowy Lasy Janowskie, obszar Natura 2000 Lasy Janowskie PLB060005, obszar Natura 2000 Uroczyska Lasów Janowskich PLH060031
Transekt 4	200 m	leśnictwo: Flisy, wydzielenie: 234b	9170 grąd środkowoeuropejski i subkontynentalny (<i>Galio-Carpinetum</i> , <i>Tilio-Carpinetum</i>)	czyszczenia wczesne w obrębie sztucznych odnowień na powierzchni 0,68 ha	rezerwat przyrody Lasy Janowskie, Park Krajobrazowy Lasy Janowskie, obszar Natura 2000 Lasy Janowskie PLB060005, obszar Natura



Usługa monitoringu ptaków na wybranych powierzchniach siedlisk 91P0 wyżynny jodłowy bór mieszany (*Abietetum polonicum*) oraz 9170 grąd środkowoeuropejski i subkontynentalny (*Galio-Carpinetum*, *Tilio-Carpinetum*) w ramach projektu LIFE13 NAT/PL/000032 „W zgodzie z naturą – LIFE+ dla Lasów Janowskich”

Nr transeku	Długość transektu	Lokalizacja	Typ siedliska	Rodzaj wykonywanych zabiegów	Formy ochrony
					2000 Uroczyska Lasów Janowskich PLH060031
Transekt 5	580 m	leśnictwo: Flisy, wydzielanie: 275a	91P0 wyżynny jodłowy bór mieszany (<i>Abietetum polonicum</i>)	czyszczenia późne w obrębie naturalnych odnowień na powierzchni całego wydzielania (8,76 ha) z zachowaniem współczynnika redukującego na poziomie 0,1	rezerwat przyrody Lasy Janowskie, Park Krajobrazowy Lasy Janowskie, obszar Natura 2000 Lasy Janowskie PLB060005, obszar Natura 2000 Uroczyska Lasów Janowskich PLH060031
Transekt 6	385 m	leśnictwo: Flisy, wydzielania: 290d, 290g	91P0 wyżynny jodłowy bór mieszany (<i>Abietetum polonicum</i>)	czyszczenia późne w obrębie naturalnych odnowień na całej powierzchni wydzielania 290d (3,27 ha) z zachowaniem współczynnika redukującego na poziomie 0,3 oraz czyszczenia późne w obrębie sztucznych nasadzeń na powierzchni 0,55 ha	rezerwat przyrody Lasy Janowskie, Park Krajobrazowy Lasy Janowskie, obszar Natura 2000 Lasy Janowskie PLB060005, obszar Natura 2000 Uroczyska Lasów Janowskich PLH060031
Transekt 7	322 m	leśnictwo: Gwizdów, wydzielanie: 220g	9170 grąd środkowoeuropejski i subkontynentalny (<i>Galio-Carpinetum</i> , <i>Tilio-Carpinetum</i>)	czyszczenia późne w obrębie sztucznych nasadzeń na powierzchni 0,41 ha	rezerwat przyrody Imieli Ług, Park Krajobrazowy Lasy Janowskie, obszar Natura 2000 Lasy Janowskie PLB060005, obszar Natura 2000 Uroczyska Lasów



Nr transeku	Długość transektu	Lokalizacja	Typ siedliska	Rodzaj wykonywanych zabiegów	Formy ochrony
					Janowskich PLH060031

Położenie stanowisk monitoringowych, w tym lokalizację transektów, na których prowadzono badania na etapie monitoringu stanu „0”, przedstawiono na mapach poglądowych obszaru prowadzenia działań monitoringowych, stanowiących Załącznik nr 2 do niniejszej Umowy. Dane ułatwiające lokalizację transektów (w postaci plików *.shp) zostaną udostępnione Wykonawcy po zawarciu Umowy.

Ad. 2. Monitoring ornitologiczny będący przedmiotem zamówienia należy przeprowadzić w oparciu o zmodyfikowaną metodykę Monitoringu Pospolitych Ptaków Lęgowych (MPPL), prowadzonego przez Ogólnopolskie Towarzystwo Ochrony Ptaków (<http://www.mppl.pl>), stanowiącą Załącznik nr 3 do niniejszej Umowy. Z uwagi na cel badań za powierzchnie badawcze należy uznać konkretne wydzielania, nie zaś wyznaczone kwadraty badawcze, o których mowa w metodyce MPPL. Monitoring należy prowadzić na powierzchniach i transektach wyznaczonych na etapie monitoringu stanu „0” w 2017 roku. Transekty zostały poprowadzone w taki sposób, by przebiegały przez lub w pobliżu powierzchni, na których wykonywano zabiegi ochronne.

Z uwagi na zróżnicowaną strukturę gatunkową i wiekową drzewostanów, Zamawiający dopuszcza także rezygnację z podziału transektów na 200 metrowe odcinki określone w metodyce MPPL. Celem badań jest zinwentaryzowanie awifauny występującej w obszarze konkretnych wydzieleni, które zostały objęte zabiegami ochronnymi. Zabiegi te przyporządkowane zostały całym wydzieleniom, za wyjątkiem gniazd ze sztucznymi nasadzeniami, przy czym powierzchnia gniazd z reguły jest niewielka, a zatem inwentaryzowanie gatunków występujących w obrębie samych gniazd byłoby opatrzone dużą niepewnością z uwagi na arealy osobnicze poszczególnych gatunków.

Liczenia należy wykonać dwukrotnie w czasie sezonu lęgowego. Pierwsze liczenie w okresie wczesnowiosennym należy wykonać w terminie przypadającym pomiędzy 9 – 15 maja 2019 r. Drugie przypadające na okres późnowiosenny, obejmujący drugą połowę maja i czerwiec, należy wykonać pomiędzy 9 – 15 czerwca 2019 r., z zastrzeżeniem, aby termin liczenia późnowiosennego przypadał nie krócej niż 4 tygodnie po wykonaniu liczenia wczesnowiosennego.

Liczenia na transektach należy prowadzić w godzinach wczesno porannych, kończąc je przed godziną 9:00. Wskazane jest, aby obserwacje prowadzić w optymalnych warunkach pogodowych tj. bez deszczu, mgły i silnego wiatru. Dla określenia warunków atmosferycznych należy posłużyć się trzystopniową skalą określoną w Tabeli 2.



Tabela 2. Skala warunków atmosferycznych

Zachmurzenie		Deszcz		Wiatr		Widoczność	
0-33%	= 1	brak	= 1	bezwietrznie lub słaby	= 1	dobra	= 1
33-66%	= 2	słaby	= 2	umiarkowany	= 2	średnia	= 2
66-100%	= 3	silny	= 3	silny	= 3	słaba	= 3

W trakcie powolnego przemarszu po transekcje należy odnotowywać wszystkie osobniki widziane i/lub słyszane. Nie należy odnotowywać ptaków, które w momencie rozpoczęcia liczenia znajdowały się za obserwatorem, a także będących poza końcem transektu. Obserwacje poszczególnych osobników należy przypisać do jednej z kategorii odległości od linii transektu określonych w Tabeli 3.

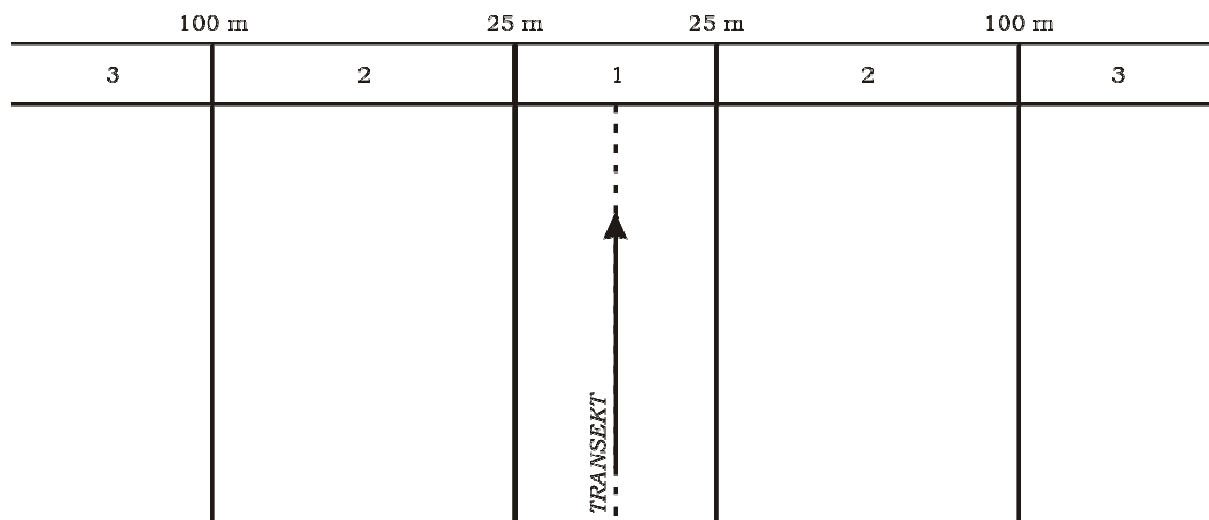
Tabela 3. Kategorie odległości obserwacji

1	osobniki zaobserwowane w strefie do 25 m od linii transektu po obu jego stronach
2	osobniki zaobserwowane w strefie od 25 do 100 m od linii transektu, po obu jego stronach
3	osobniki zaobserwowane w odległości ponad 100 m od linii transektu, po obu jego stronach, także poza granicami powierzchni badawczej
L	ptaki w locie (w dowolnej odległości od linii transektu)

Obserwacje należy zapisywać bezpośrednio w terenie na formularzach liczeń. Wzór formularza liczeń przedstawia Rycina 1. Zamawiający nie wymaga przyporządkowywania danej obserwacji do konkretnego odcinka transektu. Należy odnotowywać stwierdzone osobniki z podziałem na 4 kategorie płci określone w Tabeli 4. Zebrane wyniki należy przenieść na karty obserwacji. Wzór karty obserwacji stanowi Załącznik nr 4 do niniejszej Umowy.



Usługa monitoringu ptaków na wybranych powierzchniach siedlisk 91P0 wyżynny jodłowy bór mieszany (*Abietetum polonicum*) oraz 9170 grąd środkowoeuropejski i subkontynentalny (*Galio-Carpinetum*, *Tilio-Carpinetum*) w ramach projektu LIFE13 NAT/PL/000032 „W zgodzie z naturą – LIFE+ dla Lasów Janowskich”



Rycina 1. Wzór formularza liczeń w terenie

Tabela 4. Kategorie płci

1	śpiewający/tokujący samiec (widziany lub słyszany)
2	samiec widziany lub słyszany (inny niż śpiewający/tokujący)
3	samica widziana lub słyszana
4	reszta ptaków (widzianych lub słyszanych), dla których nie udało się lub nie jest możliwe określenie płci

Ad. 3. Sporządzenie raportu z monitoringu ptaków oraz przekazanie go do Zamawiającego musi nastąpić w wyznaczonym terminie. Raport ornitologiczny musi zawierać co najmniej:

(1) tekstowe opracowanie zbiorcze wyników przeprowadzonych badań, zawierające co najmniej:

- wstęp dotyczący położenia i charakterystyki obszaru realizacji przedmiotu zamówienia,
- opis metod badawczych zastosowanych w opracowaniu,
- syntetyczny opis każdego ze stanowisk objętych monitoringiem,
- wypełnione karty obserwacji stanowisk,
- określenie częstości występowania gatunków w trakcie liczeń wczesnowiosennych i późnowiosennych, z wyszczególnieniem gatunków związanych z niższymi partiami lasu,
- określenie udziału procentowego zaobserwowanych osobników poszczególnych gatunków w ogólnej liczbie zaobserwowanych ptaków na danym transekcie w trakcie liczeń wczesnowiosennych i późnowiosennych,
- syntetyczne porównanie wyników monitoringu stanu „0” z uzyskanymi wynikami wraz z dyskusją zaobserwowanych różnic,



Usługa monitoringu ptaków na wybranych powierzchniach siedlisk 91P0 wyżynny jodłowy bór mieszany (*Abietetum polonicum*) oraz 9170 grąd środkowoeuropejski i subkontynentalny (*Galio-Carpinetum*, *Tilio-Carpinetum*) w ramach projektu LIFE13 NAT/PL/000032 „W zgodzie z naturą – LIFE+ dla Lasów Janowskich”

- przykładową (wybraną) dokumentację fotograficzną obrazującą powierzchnie badawcze.

UWAGA: W raporcie należy zawrzeć tabele i wykresy ilustrujące otrzymane wyniki.

(2) opracowanie graficzne, zawierające co najmniej:

- mapy tematyczne na tle ortofotomapy przedstawiające przebieg transektów.

(3) dokumentację fotograficzną, zapisaną na nośniku pamięci, spełniającą następujące wymogi:

- zdjęcia muszą zostać posegregowane na katalogi przypisane do każdego stanowiska/transektu z podziałem na liczenia wczesne i późne,
- zdjęcia muszą przedstawiać charakterystyczne elementy dla stanowiska, przede wszystkim zaś pokazywać wykonane zabiegi ochronne w obrębie siedlisk 91P0 wyżynny jodłowy bór mieszany (*Abietetum polonicum*) oraz 9170 grąd środkowoeuropejski i subkontynentalny (*Galio-Carpinetum*, *Tilio-Carpinetum*),
- do zdjęć należy dołączyć informację o danych autorskich.

UWAGA: Do zdjęć należy także dołączyć oświadczenie o przeniesieniu praw autorskich majątkowych na rzecz Zamawiającego.

III. Wymogi w zakresie formy dokumentacji

Szczegółowe wymogi w zakresie formy dokumentacji zawiera Załącznik nr 5 do niniejszej Umowy.

IV. Termin wykonania przedmiotu zamówienia

Kompletne opracowanie ze wszystkimi wymaganymi załącznikami należy dostarczyć Zamawiającemu do dnia 15 lipca 2019 roku.

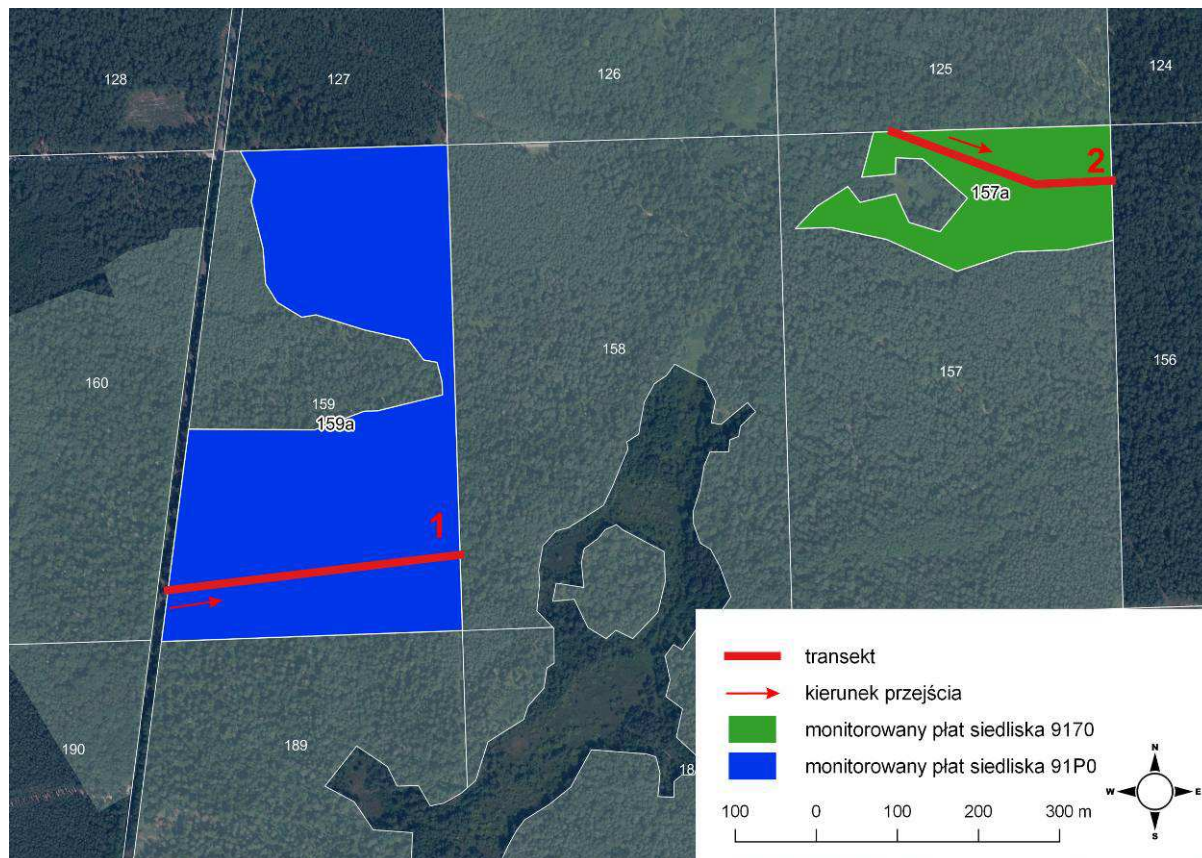
ZAMAWIAJĄCY:

WYKONAWCA:



Załącznik nr 2 do Umowy nr _____ z dnia _____

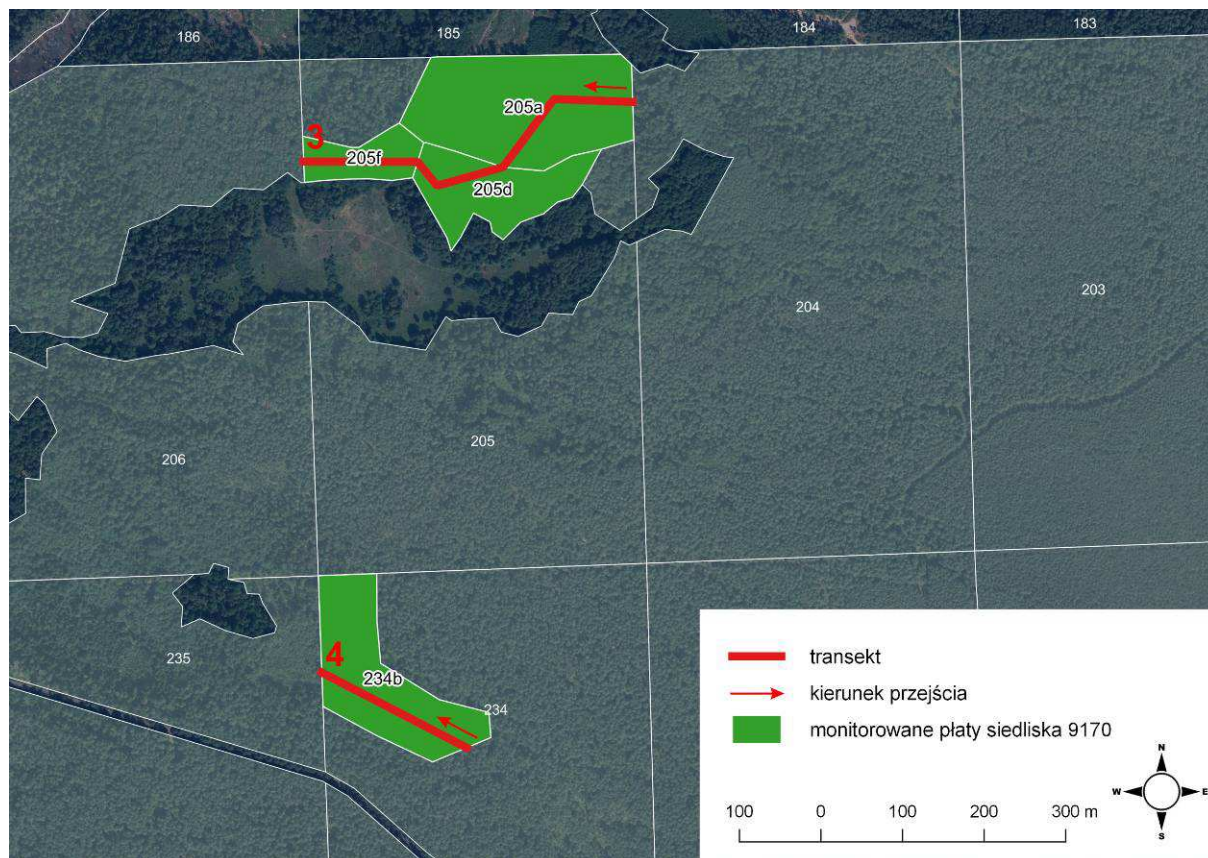
MAPY POGLĄDOWE OBSZARU PROWADZENIA DZIAŁAŃ MONITORINGOWYCH



Rycina 2. Przebieg i lokalizacja transektów 1 i 2



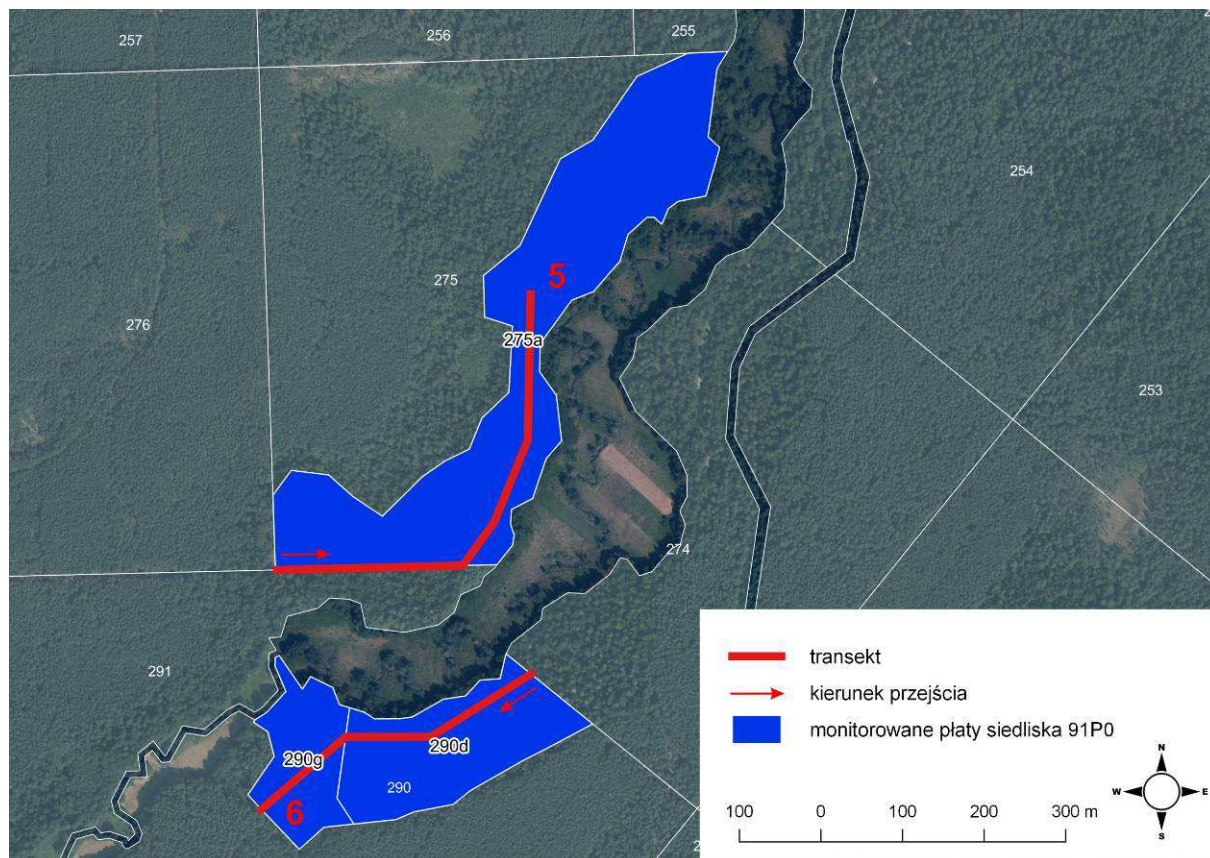
*Usługa monitoringu ptaków na wybranych powierzchniach siedlisk 91P0 wyżynny jodłowy bór mieszany (*Abietetum polonicum*) oraz 9170 grąd środkowoeuropejski i subkontynentalny (*Galio-Carpinetum*, *Tilio-Carpinetum*) w ramach projektu LIFE13 NAT/PL/000032 „W zgodzie z naturą – LIFE+ dla Lasów Janowskich”*



Rycina 3. Przebieg i lokalizacja transektów 3 i 4



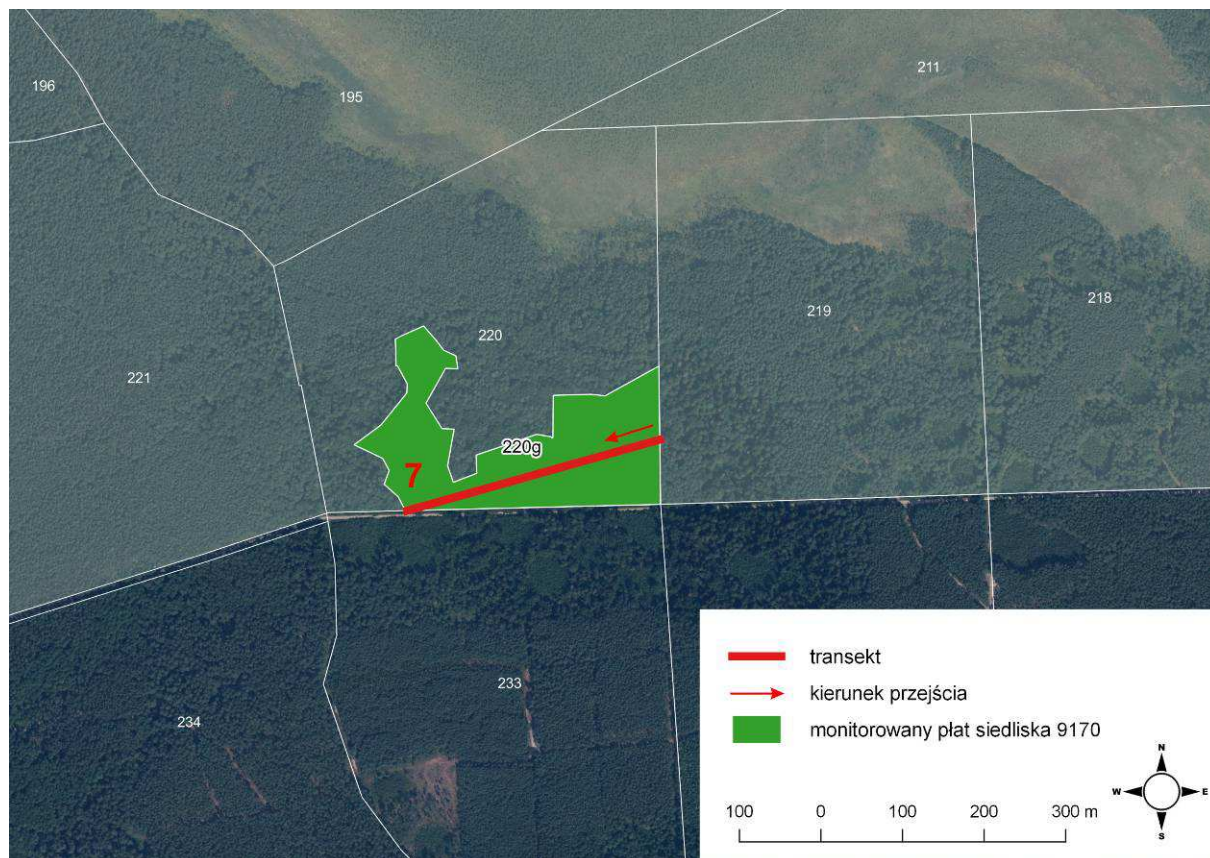
Usługa monitoringu ptaków na wybranych powierzchniach siedlisk 91P0 wyżynny jodłowy bór mieszany (*Abietetum polonicum*) oraz 9170 grąd środkowoeuropejski i subkontynentalny (*Galio-Carpinetum*, *Tilio-Carpinetum*) w ramach projektu LIFE13 NAT/PL/000032 „W zgodzie z naturą – LIFE+ dla Lasów Janowskich”



Rycina 4. Przebieg i lokalizacja transektów 5 i 6



*Usługa monitoringu ptaków na wybranych powierzchniach siedlisk 91P0 wyżynny jodłowy bór mieszany (*Abietetum polonicum*) oraz 9170 grąd środkowoeuropejski i subkontynentalny (*Galio-Carpinetum*, *Tilio-Carpinetum*) w ramach projektu LIFE13 NAT/PL/000032 „W zgodzie z naturą – LIFE+ dla Lasów Janowskich”*



Rycina 5. Przebieg i lokalizacja transektu 7

ZAMAWIAJĄCY:

WYKONAWCA:

.....

.....



Załącznik nr 3 do Umowy nr _____ z dnia _____

METODYKA MONITORINGU POSPOLITYCH PTAKÓW LĘGOWYCH

Monitoring Pospolitych Ptaków Lęgowych
INSTRUKCJA LICZENIA



OGÓLNOPOLSKIE
TOWARZYSTWO
OCHRONY PTAKÓW

wersja 2015

Dziękujemy za wzięcie udziału w Monitoringu Pospolitych Ptaków Lęgowych (MPPL), ogólnopolskim programie, mającym na celu uzyskanie danych o trendach liczebności krajowych ptaków lęgowych, w oparciu o liczenia ptaków na losowych powierzchniach próbnych o wymiarach 1x1 km.

MPPL jest prowadzony przez Ogólnopolskie Towarzystwo Ochrony Ptaków we współpracy z koordynatorami regionalnymi. Od roku 2007 program jest częścią Monitoringu Ptaków Polski, koordynowanego przez Główny Inspektorat Ochrony Środowiska i finansowanego przez Narodowy Fundusz Ochrony Środowiska i Gospodarki Wodnej.

Wybór kwadratu

Rezerwacji kwadratu możesz dokonać na stronie internetowej programu (www.mppl.pl) lub kontaktując się z odpowiednim koordynatorem regionalnym (KR). Kontakt do KR znajdziesz na wyżej wymienionej stronie internetowej. Po wyborze kwadratu i przed rozpoczęciem liczeń otrzymasz od KR komplet materiałów: niniejszą instrukcję, dwa formularze rejestracji danych w terenie (*Formularz Liczenia*), dwa formularze podsumowania (*Formularz Zbiorczy*), jeden formularz *Karta Opisu Siedlisk*, formularz podsumowania liczenia ssaków (*Formularz zbiorczy - ssaki*), szczegółową mapkę kwadratu w skali 1: 10 000 wraz z ogólną lokalizacją kwadratu.

Jeśli przydzielony Ci kwadrat jest z jakichkolwiek powodów w całości lub w większej swej części (>50%) niedostępny dla kontroli - daj jak najszybciej znać o tym swemu KR, który przydzieli Ci kwadrat zastępczy. Niedostępność może być spowodowana brakiem zgody właściciela terenu na wstęp lub innymi czynnikami, niemożliwymi do zidentyfikowania w chwili wyboru kwadratu. **Bardzo ważne** jest, abyś nie decydował się na zaniechanie kontroli, gdy kwadrat wygląda „nieciekawie”. Powierzchnie tego typu, z ubogą awifauną, są dla nas tak samo wartościowe, jak te z bogatą. Jeśli przydzielony kwadrat zawiera rozległe przestrzenie lustra wody – oceń, ile spośród 10 odcinków „idealnego” transektu (patrz rozdział *Wytaczanie trasy liczenia*) zlokalizowanych jest na suchym gruncie. Jeśli jest ich mniej niż 4 (a więc mniej niż 800 m z „idealnego” transektu), wtedy powiadom o tym swego KR lub centralę programu, aby uzyskać kwadrat zastępczy.

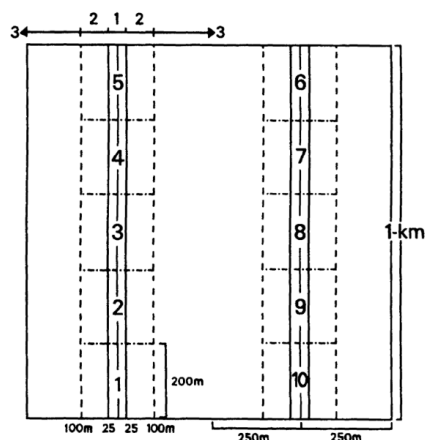
Wytaczanie trasy liczenia

Jeśli kontrolujesz kwadrat, w którym ptaki już były liczone, wtedy liczenie wykonujesz wykorzystując **transekty wytęczone poprzednio**. Ich przebieg jest zaznaczony na mapce kwadratu w skali 1: 10 000. Jeśli zeszłoroczne liczenia były wykonane przez Ciebie, to odnalezienie transektów w terenie nie powinno stanowić większego problemu i możesz przy tej okazji dokonać opisu siedlisk (patrz rozdział *Rejestrowanie siedlisk*). W przypadku, gdy zeszłoroczne liczenia wykonywał ktoś inny, wtedy wymagana jest dodatkowa kontrola na odnalezienie zeszłorocznych transektów w oparciu o mapkę 1: 10 000. Wykorzystaj tę okazję do uściślenia opisu przebiegu transektów i opis siedlisk.

Jeżeli natomiast **wykonujesz liczenia na nowym kwadracie** to w pierwszej kolejności musisz odnaleźć swój kwadrat i wytęczyć przebieg transektów. Granice przydzielonego Ci kwadratu o wymiarach 1 x 1 km, zaznaczone są na mapce w skali 1: 10 000, znajdziesz tam również współrzędne geograficzne narożników kwadratu. Na tej mapce Twój kwadrat ma bok o długości 10 cm. Trasa liczenia w obrębie kwadratu powinna mieć postać dwóch równoległych linii prostych (transektów), biegnących wzdłuż osi północ-południe lub wschód-zachód (wybór orientacji należy do obserwatora). Obydwa transekty mają po 1 km długości i powinny przebiegać w odległości 500 m od siebie i 250 m od krawędzi kwadratu. Każdy z transektów musi być podzielony na 5 równych odcinków o długości 200 m, dających w sumie 10 odcinków (2 x 5), ponumerowanych kolejno od 1 do 10. Należy zanotować sobie punkty wyznaczające końce tych odcinków, najlepiej w odniesieniu do istniejących w terenie stałych punktów orientacyjnych (drzewa, domy, słupy); można też używać mniej trwałych znaczników, np. kołków. Bardzo dobry do tego celu jest GPS. W przypadku **gdy korzystasz z odbiornika GPS** prosimy o **wprowadzenie współrzędnych geograficznych punktów początkowych i końcowych poszczególnych odcinków na Karcie Opisu Siedlisk** lub wysłanie ich mailem do centrali OTOP (mppl@otop.org.pl). Do ogólnej orientacji odnośnie przebiegu granic kwadratu i linii transektu bardzo użyteczny będzie kompas. Odcinek 200 m można z grubszą wyznaczyć w oparciu o mapkę (200 m = 2 cm), lub wymierzając go krokami (200 m = ok. 250 kroków).



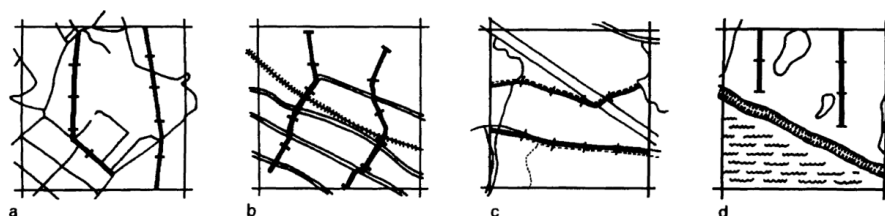
*Usługa monitoringu ptaków na wybranych powierzchniach siedlisk 91P0 wyżynny jodłowy bór mieszany (*Abietetum polonicum*) oraz 9170 grąd środkowoeuropejski i subkontynentalny (*Galio-Carpinetum*, *Tilio-Carpinetum*) w ramach projektu LIFE13 NAT/PL/000032 „W zgodzie z naturą – LIFE+ dla Lasów Janowskich”*



Rys. 1. Schemat kwadratu 1 x 1 km z zaznaczeniem przebiegu transektów oraz podziałem na dziesięć 200-metrowych odcinków. Zaznaczono również trzy strefy odległości od linii transektu (patrz rozdział *Liczenie ptaków*): pierwsza strefa obejmuje pas do 25 m od linii transektu, druga - 25 do 100 m, a trzecia - ponad 100 m.

W praktyce, wytyczone transekty będą prawdopodobnie mniej lub bardziej odbiegać od „idealnych”, głównie z uwagi na trudności z dostępem do fragmentów powierzchni oraz istnieniu najrozmaitszych barier, takich jak płoty, rzeki, szosy. Na terenach o gęstej zabudowie jedynym wyjściem może okazać się wytyczenie transektów w oparciu o istniejące ulice i drogi. Podobnie, niektóre odcinki transektu można poprowadzić istniejącymi polnymi drogami i często będzie to wyjście optymalne w perspektywie wieloletniej. **Należy jednak unikać wytyczenia większości lub całości transektu wzdłuż szos o**

dużym natężeniu ruchu, rowów czy alej; prowadziłoby to do zawyżenia frekwencji gatunków związanych z tymi strukturami (lub zaniżania udziału gatunków ich unikających). Możliwość optymalnego wykorzystania istniejącej sieci dróg i ścieżek warto rozważyć na etapie planowania orientacji transektów (wybór osi północ-południe lub wschód-zachód). Transekt wybrany podczas pierwszej wizyty na powierzchni będzie kontrolowany w następnych latach i konsekwentne używanie tej samej trasy liczenia ma ogromne znaczenie dla wyników programu. W miejscach, gdzie linie rzeczywistego transektu znacząco odbiegają od „idealnych”, należy pamiętać, że oba transekty nie powinny zbliżyć się do siebie na odległość **mniejszą niż 200 m**. W niektórych przypadkach jedynym sposobem wytyczenia transektu może okazać się poprowadzenie go na krótkim odcinku nawet poza granicą kwadratu. Najważniejsze jest, by taki czy inny przebieg transektu, był jasno rysowany na otrzymaną kopię mapki kwadratu w skali 1:10 000. Ważne jest też, by każdy odcinek na transekanie miał długość zbliżoną do 200 m. To wszystko jest konieczne, aby w kolejnych latach można było używać zawsze tej samej trasy oraz by wyniki były porównywalne z uzyskanymi na innych kwadratach. **W przypadku, kiedy po użyciu GPS okaże się, że długość poszczególnych odcinków nie równa się 200 m, mimo wszystko nie zmieniaj rozmieszczenia odcinków na transekanach, bo w monitoringu najważniejsze jest by wieloletnie dane pochodziły z takich samych odcinków.**



Rys. 2. Przykłady wytyczenia rzeczywistych transektów, odbiegających od przebiegu transektów „idealnych”. Pogrubione linie przedstawiają linie transektów, z zaznaczeniem podziału na kolejne 200-metrowe odcinki.

Terminy liczeń ptaków

Pierwsza wizyta w kwadracie ma na celu wytyczenie transektu i opis siedlisk, natomiast druga i trzecia wizyta są poświęcone na zasadnicze liczenia ptaków (w trakcie przemarszu transektem). Dla potrzeb programu sezon lęgowy został podzielony na dwa okresy liczeń - wczesnowiosenny, przypadający na kwiecień i pierwszą połowę maja oraz późnowiosenny, przypadający na drugą połowę maja i czerwiec. Obserwator powinien wykonać dwa liczenia - jedno w okresie wczesnym i drugie w okresie późnym. **Oba liczenia powinny być oddzielone od siebie o przynajmniej 4 tygodnie.** Wczesne liczenie pokrywa się ze szczytem aktywności lęgowej gatunków osiadłych. Natomiast liczenia późnowiosenne rozpoczynają się po przylocie najpóźniejszych migrantów. Przy kontrolach tego samego kwadratu w różnych latach, staraj się liczyć ptaki w podobnych terminach. Jeśli więc, w ubiegłym roku Twój kwadrat był po raz pierwszy liczony stosunkowo późno, np. w drugiej dekadzie maja (jak większość powierzchni w roku 2000), to raczej nie wykonuj tegorocznego wczesnego liczenia w drugiej dekadzie kwietnia (tj. 30 dni wcześniej). Zamiast tego postaraj się policzyć ptaki w terminie podobnym jak poprzednio lub – optymalnie – około 5-7 dni wcześniej. Standaryzacja metod (w tym możliwe



Usługa monitoringu ptaków na wybranych powierzchniach siedlisk 91P0 wyżyny jodłowy bór mieszany (Abietetum polonicum) oraz 9170 grąd środkowoeuropejski i subkontynentalny (Galio-Carpinetum, Tilio-Carpinetum) w ramach projektu LIFE13 NAT/PL/000032 „W zgodzie z naturą – LIFE+ dla Lasów Janowskich”

niedalekie od siebie daty liczenia w kolejnych sezonach) jest tu ważniejsza od wykrywania większej liczby ptaków (poprzez wcześniejsze liczenie). Z drugiej strony, wiemy już, że liczenia wykonywane w drugiej połowie czerwca są mało efektywne i warto ich unikać. Jeśli więc planowałeś drugie liczenie na trzecią dekadę czerwca – spróbuj je przyspieszyć, nawet kosztem naruszenia zasady 4-tygodniowego odstępu pomiędzy pierwszym a drugim liczeniem. W najbliższych latach będziemy prawdopodobnie skracać termin wykonania drugiego liczenia, rezygnując z liczeń w końcu czerwca.

Kalendarz prac terenowych	
marzec	Pierwsza wizyta w terenie - lokalizacja kwadratu, wytyczenie transektu, opis siedlisk
10 kwietnia - 15 maja	Liczenie wczesne
16 maja - 30 czerwca	Liczenie późne
lipiec - sierpień	Odesłanie formularzy do KR lub OTOP

Liczenia powinny być wykonane rano i rozpoczynać się najlepiej około pół godziny – godzinę po świcie, lecz nie później niż o godz. 9⁰⁰. **Bardzo ważne jest, by rozpoczynać liczenia jak najwcześniej, jeżeli oczywiście istnieje taka możliwość.** Staraj się zaczynać liczenia mniej więcej o tej samej godzinie, zarówno w obrębie jednego sezonu, jak i w różnych latach. **Liczenia rozpoczynane wcześniej rano są wydajniejsze niż te późniejsze.**

Pogoda

Unikaj liczenia ptaków w trakcie silnego deszczu, we mgle lub przy silnym wietrze. Zanotuj na formularzu liczeń warunki pogodowe panujące w czasie kontroli, wpisując w rubryce „Pogoda” jeden z trzech kodów liczbowych, wg poniższego schematu.

Zachmurzenie	Deszcz	Wiatr	Widoczność
0-33% = 1	brak = 1	bezwietrznie lub słaby = 1	dobra = 1
33-66% = 2	słaby = 2	umiarkowany = 2	średnia = 2
66-100% = 3	silny = 3	silny = 3	słaba = 3

Liczenie ptaków

Notuj **wszystkie osobniki widziane lub słyszane** w trakcie przemarszu transektami. Ptaki powinny być przypisane do odpowiedniej kategorii odległości od linii transektu (rzeczywistego) mierzonej pod kątem prostym do tej linii. Zaszeregowanie ptaka do którejś z kategorii powinno być proste, gdyż używane w programie strefy odległości są bardzo szerokie (patrz niżej). Nie notuj ptaków, które są za tobą w momencie rozpoczynania liczenia oraz tych, które są poza końcem transektu. **Bardzo prosimy o używanie do notowania naszych Formularzy Liczeń.** One rzeczywiście Ci to ułatwią. Co więcej – po ich odesłaniu do centrali jesteśmy w stanie znaleźć i skorygować (kontaktując się z obserwatorem!) pewne, ale nieuniknione, pomyłki. Nie możemy natomiast tego zrobić, jeśli notujesz ptaki w swoim notatniku terenowym (który zostaje u Ciebie).

Liczenie rozpoczynasz przechodząc wzdłuż trasy pierwszego z dwóch wytyczonych wcześniej transektów. Zalecane jest, by co pewien czas obserwator zatrzymywał się na chwilę, nasłuchując głosów i wykrywając ptaki przelatujące nad transektem. Przy starcie notujesz godzinę rozpoczęcia liczenia na formularzu. W czasie powolnego, metodycznego przemarszu wzdłuż linii transektu notujesz wszystkie widziane lub słyszane osobniki (nie pary!), wpisując ich kody gatunkowe do odpowiednich rubryk formularza, odpowiadających kolejnym 200-metrowym odcinkom transektu i odpowiednim strefom odległości ptaka od transektu. Nie przejmuj się za bardzo ustalaniem lokalizacji ptaków spostrzeżonych na granicy kolejnych odcinków - przypisz je do tego z odcinków, który wydaje się bardziej odpowiedni (**nie wpisuj ich do rubryk obu odcinków!**).

Tempo przemarszu powinno być dosyć wolne (co przychodzi łatwo, biorąc pod uwagę konieczność zapisywania ptaków w odpowiednich rubrykach), i całość kontroli (oba transekty) winna trwać około półtorej godziny. Unikaj jednak długich postojów w jednym miejscu.

Po przejściu pierwszego transektu (5 odcinków 200 m) notujesz czas i robisz krótką przerwę w liczeniu, przechodząc w międzyczasie wzdłuż granicy kwadratu do początku drugiego transektu (odcinek 6). Tutaj ponownie notujesz czas i kontynuujesz liczenie, zapisując ptaki na formularzu. Po dojściu do końca odcinka 10. podajesz czas zakończenia kontroli. **Staraj się nie zapisywać dwukrotnie ptaków, co do których jesteś przekonany, że są to osobniki wcześniej notowane.** Na przykład, odzywający się głosem godowym dudek może być słyszany kilkakrotnie z różnych miejsc transektu; jeśli jesteś przekonany, że jest to wciąż jeden i ten sam osobnik (odzywa się wciąż z tego samego miejsca), notujesz go tylko przy pierwszym stwierdzeniu.



Usługa monitoringu ptaków na wybranych powierzchniach siedlisk 91P0 wyżynny jodłowy bór mieszany (Abietetum polonicum) oraz 9170 grąd środkowoeuropejski i subkontynentalny (Galio-Carpinetum, Tilio-Carpinetum) w ramach projektu LIFE13 NAT/PL/000032 „W zgodzie z naturą – LIFE+ dla Lasów Janowskich”

Bardzo prosimy o używanie kodów nazw gatunkowych zestawionych na Formularzu Liczenia. Są to kody standardowo zalecane do używania przy liczeniach ptaków (patrz: L. Tomiałojć 1976. *Notatki Ornitologiczne* 17, 1-2: 40-44) i stosowane od szeregu lat przez wielu krajowych ornitologów. Spróbuj zaznajomić się z tymi kodami przed wyruszeniem w teren. Jeśli dany gatunek nie figuruje w zestawieniu kodów, podaj na formularzu jego pełną nazwę (polską lub łacińską). Na formularzu **można dodatkowo notować zachowanie ptaków oraz ich płeć** (patrz ramka *Rejestracja zachowania i płci*). Dla gatunków, u których jest to możliwe należy notować fakt, że obserwowany osobnik był tegorocznym młodym, zapisując „juv” po kodzie gatunkowym (np. „OE juv” dla tegorocznej, młodej białorzytki). Młode ptaki nie są jednak uwzględniane w Formularzu Zbiorczym (patrz *Podsumowanie liczeń*). Ptaki są notowane w podziale na cztery kategorie, odnoszące się do ich lokalizacji w momencie pierwszego stwierdzenia:

1. w strefie do 25 m od linii transektu, po obu jej stronach;
 2. w strefie od 25 do 100 m od linii transektu, po obu jej stronach;
 3. ponad 100 m od linii transektu, po obu jej stronach, **włączając w to ptaki widziane lub słyszane poza granicami kwadratu**
- L. ptaki w locie (w dowolnej odległości od linii transektu).

Zwróć uwagę, że powyższe odległości mierzone są prostopadłe do linii transektu. A więc ptak widziany w odległości 200 m przed obserwatorem, tuż przy linii transektu, powinien być odnotowany w pierwszej w wyżej wymienionych kategorii. Wskazane jest, by obserwator przed liczeniami spróbował przetestować ocenę dystansu 25 m i 100 m, w oparciu o wymierzone taśmą lub krokami i zaznaczone w terenie realne odcinki tej wielkości. Kategoria L - ptaki w locie - odnosi się do ptaków wyłącznie przelatujących nad transektem. Takie osobniki powinny być zapisywane na formularzu liczeń z użyciem strzałki, przechodzącej przez kod gatunkowy (np. — COX→, dla przelatującego kruką). Jeśli jednak ptak był widziany, jak podrywał się do lotu lub lądował, wtedy powinien zostać zapisany w odpowiadającej temu miejscu strefie odległości. **Wyjątek stanowią śpiewające w locie skowronki (skowronek polny, lerka i dzierlatka), które powinny być notowane w tej strefie odległości, nad którą zostały spostrzeżone.**

Jeśli obserwacja dotyczy więcej niż jednego osobnika, wtedy odpowiedni symbol należy poprzedzić liczbą (np. „3 CC.” dla trzech szczygłów).

Podsumowania liczeń

Formularze zbiorcze liczeń - po jednym dla każdego liczenia - prosimy wypełnić możliwie szybko po zakończeniu pracy w terenie. Najlepiej zrobić to jeszcze tego samego dnia, kiedy pamięć pozwoli Ci rozstrzygnąć ewentualne niejasne zapisy na formularzach liczeń. Formularz zbiorczy jest podsumowaniem informacji, umożliwiającym szybką analizę danych. Jego wypełnienie polega na prostym przepisaniu **liczby dorosłych osobników danego gatunku (bez tegorocznych ptaków młodych)** stwierdzonych w każdym odcinku transektu, w każdej z 4 kategorii odległości. W kolejne wiersze formularza prosimy wpisywać kody gatunków oraz ich pełne nazwy (polskie lub łacińskie). **Kody krótsze niż trzyliterowe prosimy kończyć kropką** (np. „C.” dla dwońca), aby uniknąć pomyłek z podobnymi kodami dłuższymi o jedną literę (np. „C.” i „CC.”).

Przenoszenie danych z formularzy liczeń na formularze zbiorcze jest łatwiejsze, gdy poszczególne zapisy na formularzu liczenia są skreślane w miarę ich sumowania (patrz rysunek poniżej). W ten sposób zmniejsza się szansa przeoczenia lub podwójnego policzenia danego zapisu. W przypadku trudności z odróżnianiem ptaków starych od tegorocznych młodych (np. w większych stadach) prosimy, **aby liczbę ptaków dorosłych (podawaną na formularzu zbiorczym) oszacować w oparciu o dostępne dane (np. proporcję osobników dorosłych w przejranej części stada)**. Szczególne problemy mogą w tym zakresie stwarzać mieszane stada dorosłych i młodocianych szpaków oraz krukowatych, obserwowane w późnowiosennym liczeniu. **Zwracaj więc szczególną uwagę na te gatunki w trakcie kontroli późnej.**

Zapisywanie ptaków w terenie

100 m	25 m	25 m	100 m
3	2	1	2 3
EI	SCP →	↑ · · ·	A A EI A

1 odcinek

Przenoszenie danych na Formularz Zbiorczy

100 m	25 m	25 m	100 m
3	2	1	2 3
EI	SCP →	↑ · · ·	A A EI A



Usługa monitoringu ptaków na wybranych powierzchniach siedlisk 91P0 wyżynny jodłowy bór mieszany (Abietetum polonicum) oraz 9170 grąd środkowoeuropejski i subkontynentalny (Galio-Carpinetum, Tilio-Carpinetum) w ramach projektu LIFE13 NAT/PL/000032 „W zgodzie z naturą – LIFE+ dla Lasów Janowskich”

Wypełnianie rubryk Formularza Zbiorczego dla danych o trznadlu z przykładu powyżej

Kod gatunkowy oraz pełna nazwa gatunku	Kategorie odległości	Liczba ptaków stwierdzonych na każdym odcinku transektu									
		1	2	3	4	5	6	7	8	9	10
Ei. Trznadel	1		1				2				
	2			1					1		
	3	2									
	L										

Możliwość rejestrowania zachowania i płci

Od tego roku wprowadzamy możliwość notowania zachowania i płci na *Formularzu Liczeń*. Abyśmy mogli wykorzystać te dane należy je przenieść do nowego *Formularza Zbiorczego* w Excelu. Jest to propozycja dla chętnych i jeśli ktoś nie czuje się na siłach (lub nie ma dostępu do Excela) może prowadzić liczenia po starymu.

W terenie. Notuj ptaki w rozbiciu na 4 kategorie płci:

Ozaczenia na formularzu terenowym (przykład dla zięby)

- | | |
|---|-----|
| 1. śpiewający/tokujący samiec (widziany lub słyszany) | (Z) |
| 2. samiec widziany lub słyszany (inny niż śpiewający/tokujący) | Z ♂ |
| 3. samica widziana lub słyszana | Z ♀ |
| 4. reszta ptaków (widzianych lub słyszanych) dla których nie udało się lub nie jest możliwe określenie płci | Z |

Kategorię określ w momencie wykrycia ptaka.

Jeśli stwierdzisz parę ptaków zanotuj osobno samca i samicę.

Każda kategoria może być także przypisana do ptaków w locie.

Przykład wypełniania Formularza Liczeń

W domu. Aby przekazać dane o płci wypełnij nowy *Formularz Zbiorczy* w Excelu. Przy wypełnianiu tego formularza jeden rekord stanowi pojedynczy osobnik bądź suma liczby osobników z tą samą kategorią płci zaobserwowanych na danym odcinku i w danej kategorii odległości. Formularz znajdziesz na stronie: www.otop.org.pl/obserwacje/monitoring/mppl/do-pobrania.

Gotowy formularz wyślij do swojego koordynatora regionalnego lub na adres e-mail: mppl@otop.org.pl. Pamiętaj również o przesłaniu pozostałych formularzy papierowych!

100 m.		25 m.		25 m.		100 m.	
3	2	1	2	3	2	1	3
	MF♂						45

Przykład wypełniania Formularza Zbiorczego w Excelu

kod gatunku	odcinek (1-10)	odległość (1,2,3,L)	ilość	płeć
MF	1	2	1	widziany samiec
A	1	1	2	śpiewający samiec
S	1	3	4	nieznana

Zwróć uwagę, żeby nie wydłużać czasu spędzonego w terenie. Zaznaczaj dodatkowe informacje w trakcie normalnego, standardowego przejścia transektem. Nie chcemy, byś specjalnie zatrzymywał się i dłużej obserwował spostrzeżone ptaki, by oznaczyć ich płeć. Wręcz przeciwnie – rób wszystko jak dotąd, notując jedynie to, co udało Ci się stwierdzić bez specjalnych, dodatkowych zabiegów.



Usługa monitoringu ptaków na wybranych powierzchniach siedlisk 91P0 wyżynny jodłowy bór mieszany (Abietetum polonicum) oraz 9170 grąd środkowoeuropejski i subkontynentalny (Galio-Carpinetum, Tilio-Carpinetum) w ramach projektu LIFE13 NAT/PL/000032 „W zgodzie z naturą – LIFE+ dla Lasów Janowskich”

Gatunki kolonijne i bocian biały

Gatunki gniazdujące w obrębie kwadratu w zwartych koloniach (gawron, brzegówka, czapla siwa, kormoran, mewy i rybitwy) odnotowujemy na każdym liczeniu podczas przemarzu transektami (tak jak wszystkie inne ptaki) oraz dodatkowo oceniamy ich liczebność w oparciu o **liczbę gniazd** (norek) stwierdzonych na całym obszarze kwadratu. Podobnie należy postępować w przypadku bociana białego, w przypadku którego ocenie podlega liczba zajętych gniazd na terenie całego kwadratu. W przypadku bociana prosimy jeszcze o ocenę, czy w zajętych gnieździe znajdowały się pisklęta w czasie kontroli późnej (widoczne z ziemi, przez lornetkę). Lokalizacja wszystkich gniazd (kolonii) może być zaznaczona na *Formularzu Liczenia* z użyciem skrótów „kol.”(kolonia) i „gn.” (gniazdo), np. „COF 24 gn.” (kolonia 24 gniazd gawrona).

Rejestrowanie siedlisk

Opis siedlisk stanowi integralną część programu monitoringu. Karty Opisu Siedlisk (zielony formularz) muszą być wypełniane **corocznie**, z użyciem systemu kodów wymienionych na ich odwrocie. Siedliska najlepiej zanotować w czasie pierwszej wizyty na kwadracie (podczas lub po wytyczeniu transektu). W kolejnych latach opis siedlisk można robić **po** skończeniu liczenia ptaków, przechodząc transekty po raz drugi. Prosimy nie rejestrować siedlisk bezpośrednio przed lub w trakcie liczenia ptaków. Siedliska należy rejestrować oddzielnie dla każdego z dziesięciu odcinków transektu, wybierając kody najlepiej charakteryzujące biotopy występujące w pierwszej strefie odległości od transektu. Opisy siedlisk odnoszą się więc do kolejnych **pasów o długości 200 m** (długość jednego odcinka transektu) i **szerokości 50 m** (po 25 m w obie strony od transektu). Rubryki *Karty Opisu Siedlisk* umożliwiają dla każdego odcinka transektu opis **dwóch dominujących powierzchniowo typów siedlisk**. Są one określone jako „pierwsze” i „drugie”. W przypadku, gdy dany odcinek pokrywa tylko jeden typ siedliska, wtedy należy wypełnić tylko rubryki odnoszące się do „pierwszego” siedliska (pozostawiając wolne rubryki dla „drugiego”). Natomiast, gdy na danym odcinku transektu występują trzy (lub więcej) wyraźnie różniące się typy siedlisk, wtedy opis należy ograniczyć do dwóch najważniejszych. Każde siedlisko opisywane jest poprzez system kodów liczbowych lub literowych charakteryzujących je na czterech różnych poziomach dokładności. Pierwsze dwa poziomy dokładności ułożone są w taki sposób, iż możliwy jest wybór tylko jednej z kilku zdefiniowanych możliwości. Natomiast dla poziomu trzeciego i czwartego poszczególne warianty nie w pełni wzajemnie się wykluczają; wręcz przeciwnie - do pewnego stopnia opcje te się uzupełniają. Dla każdego z tych poziomów zalecane jest więc wskazanie dwóch kodów, charakteryzujących dany odcinek transektu.

Jeśli możesz, zarejestruj kody dla wszystkich poziomów dokładności. Jeśli jednak, z jakichś powodów nie jest to możliwe, wtedy prosimy, abyś zarejestrował **przynajmniej kody charakteryzujące dwa pierwsze poziomy**; na tym poziomie różnicowania wybór odpowiednich wariantów nie powinien stanowić problemu.

Jeżeli pomiędzy Twoimi wizytami w kwadracie, na trasie rzeczywistych transektów zaszły wyraźne zmiany siedliskowe, prosimy o ich rejestrację w osobnej tabelce zielonego formularza. Należy tam wpisać numer odcinka oraz nowe kody siedlisk. Przykładem zmian tego typu mogą być: przeoranie ugoru, wprowadzenie wypasu bydła, spuszczenie stawu czy wycinka zadrzewień.

Dostarczanie danych

Po zakończeniu sezonu prosimy o **niezwłoczny** zwrot wypełnionych formularzy (2 *Formularze Liczenia*, 2 *Formularze Zbiornice* i *Karta Opisu Siedlisk*) oraz mapy do Twojego KR, **najlepiej w lipcu, a najpóźniej sierpniu**. Ponieważ projekt jest finansowany przez budżet państwa i rozliczany w ścisłych terminach przez Główny Inspektorat Ochrony Środowiska, więc wczesne odesłanie danych ma kluczowe znaczenie dla jakości opracowania, które będzie wizytówką naszej wspólnej pracy.

Uwagi końcowe

Prosimy, abyś w trakcie prac zwracał uwagę na bezpieczeństwo swoje i innych osób. Organizatorzy nie biorą odpowiedzialności za ewentualne wypadki powstałe w trakcie prac terenowych. Pamiętaj, że przed wejściem na teren prywatny musisz na to uzyskać zgodę właściciela lub administratora tego terenu.

Jeśli nieprzewidziane okoliczności zmuszą Cię do zmiany planów, uniemożliwiając wykonanie liczenia (lub obu liczeń), to prosimy jak najszybciej (najlepiej telefonicznie!) powiadomić o tym swojego KR lub centralę programu. Wiedząc o tym, koordynatorzy regionalni będą mogli w niektórych przypadkach zorganizować „awaryjne” zastępstwo i nie dopuścić do powstania luki w danych.



Usługa monitoringu ptaków na wybranych powierzchniach siedlisk 91P0 wyżynny jodłowy bór mieszany (Abietetum polonicum) oraz 9170 grąd środkowoeuropejski i subkontynentalny (Galio-Carpinetum, Tilio-Carpinetum) w ramach projektu LIFE13 NAT/PL/000032 „W zgodzie z naturą – LIFE+ dla Lasów Janowskich”

Ostatnie przypomnienia i zalecenia

- 1) Nie rezygnuj z liczenia, jeśli przydzielony Ci kwadrat wygląda nieciekawie i spodziewasz się na nim niewielkiej liczby ptaków. Dane z takich ubogich kwadratów są równie cenne, jak dane z tych o bogatej awifaunie.
- 2) Dokładnie zanotuj i zaznacz na mapie przebieg wytyczonego, rzeczywistego transektu i granice poszczególnych odcinków. Ten sam transekt będzie kontrolowany w następnych latach, niekiedy przez innych obserwatorów.
- 3) Jeśli kwadrat był kontrolowany w roku ubiegłym, upewnij się, że używasz tego samego transektu co poprzednio.
- 4) Rejestruj siedliska charakteryzujące pierwszą strefę odległości (do 25 m) kolejnych odcinków transektu. Te dane są bardzo ważne, nawet jeśli jesteś w stanie wypełnić tylko kody dwóch pierwszych poziomów opisu siedliska.
- 5) Notuj wszystkie ptaki (osobniki) widziane lub słyszane. Dotyczy to również ptaków dostrzeżonych lub usłysanych po obu stronach transektu, lecz poza bocznymi granicami kwadratu (powinny one być notowane w trzeciej kategorii odległości).
- 6) Na *Formularzu Zbiorczym* zapisuj jedynie liczbę **dorosłych** osobników stwierdzonych w poszczególnych strefach kolejnych odcinków. Unikaj podawania tutaj innych danych (np. symboli płci, wieku, znaków plusa).
- 7) Na *Formularzu Zbiorczym* zapisuj poszczególne gatunki w dowolnej kolejności (nie musi to być kolejność alfabetyczna lub taksonomiczna).
- 8) Pamiętaj, aby liczenie wczesne wykonać do końca pierwszej połowy maja oraz liczenie późne miało miejsce nie wcześniej niż 4 tygodnie po wczesnym (ale raczej nie w trzeciej dekadzie czerwca). Jeśli dany kwadrat był kontrolowany w roku poprzednim, staraj się wykonać liczenia mniej więcej w tych samych terminach lub nieznacznie wcześniej niż w roku ubiegłym.
- 9) Pamiętaj o liczeniu gniazd bociana i gatunków kolonijnych na terenie całego kwadratu podczas każdej kontroli.

Dziękujemy za Twoją pomoc przy realizacji programu MPPL
oraz życzymy udanych liczeń!

Wszelkie pytania dotyczące programu MPPL prosimy kierować do swoich koordynatorów regionalnych lub koordynatorów krajowych – Tomasza Chodkiewicza i Krzysztofa Pietrasza na adres:

Ogólnopolskie Towarzystwo Ochrony Ptaków

ul. Odrowąża 24, 05-270 Marki

tel. (22) 761-82-05 wew. 201 lub 202

e-mail: mppl@otop.org.pl; tomasz.chodkiewicz@otop.org.pl; krzysztof.pietrasz@otop.org.pl



Usługa monitoringu ptaków na wybranych powierzchniach siedlisk 91P0 wyżynny jodłowy bór mieszany (*Abietetum polonicum*) oraz 9170 grąd środkowoeuropejski i subkontynentalny (*Galio-Carpinetum*, *Tilio-Carpinetum*) w ramach projektu LIFE13 NAT/PL/000032 „W zgodzie z naturą – LIFE+ dla Lasów Janowskich”

KOD GATUNKU	NAZWA ŁACIŃSKA	NAZWA POLSKA
A	<i>Alauda arvensis</i>	Skowronek
AA	<i>Apus apus</i>	Jerzyk
AB	<i>Carduelis cannabina</i>	Makolągwa
AC	<i>Anthus campestris</i>	Świergotek polny
ACG	<i>Accipiter gentilis</i>	Jastrząb
ACN	<i>Accipiter nisus</i>	Krogulec
AE	<i>Aegithalos caudatus</i>	Raniuszek
AF	<i>Asio flammeus</i>	Sowa błotna
AFU	<i>Aegolius funereus</i>	Włochatka
AL	<i>Alcedo atthis</i>	zimirodek
AM	<i>Carduelis flammea</i>	Czczotka
AN	<i>Athene noctua</i>	Pójdźka
ANA	<i>Anas acuta</i>	Rożeniec
ANC	<i>Anas crecca</i>	Cyraneczka
ANE	<i>Anas penelope</i>	Świstun
ANL	<i>Anas clypeata</i>	Płaskonos
ANP	<i>Anas platyrhynchos</i>	Krzyżówka
ANQ	<i>Anas querquedula</i>	Cyranka
ANR	<i>Anas strepera</i>	Krakwa
ANS	<i>Anser anser</i>	Gęgawa
AO	<i>Asio otus</i>	Uszatka
AP	<i>Anthus pratensis</i>	Świergotek łąkowy
APU	<i>Ardea purpurea</i>	Czapla purpurowa
AQC	<i>Aquila clanga</i>	Orlik grubodzioby
AQP	<i>Aquila pomarina</i>	Orlik krzykliwy
AQR	<i>Aquila chrysaetos</i>	Orzeł przedni
AR	<i>Ardea cinerea</i>	Czapla siwa
AS	<i>Anthus spinoletta</i>	Siwerniak
AT	<i>Anthus trivialis</i>	Świergotek drzewny
AYF	<i>Aythya ferina</i>	Głowienka
AYN	<i>Aythya nyroca</i>	podgorzałka
AYU	<i>Aythya fuligula</i>	Czernica
B	<i>Buteo buteo</i>	Myszołów
BB	<i>Bubo bubo</i>	Puchacz
BC	<i>Bucephala clangula</i>	Gągoł
BG	<i>Bombycilla garrulus</i>	Jemiołuszka
BO	<i>Burhinus oediconemus</i>	Kulon
BS	<i>Botaurus stellaris</i>	Bąk
C	<i>Carduelis chloris</i>	Dzwoniec
CA	<i>Calidris alpina</i>	Biegus zmienny
CB	<i>Certhia brachydactyla</i>	Pęczacz ogrodowy
CC	<i>Carduelis carduelis</i>	Szczygieł
CCC	<i>Ciconia ciconia</i>	Bocian biały
CCN	<i>Ciconia nigra</i>	Bocian czarny
CCY	<i>Cygnus cygnus</i>	Łabędź krzykliwy
CD	<i>Charadrius dubius</i>	Sieweczka rzeczna
CE	<i>Carpodacus erythrinus</i>	Dziwonia
CF	<i>Certhia familiaris</i>	Pęczacz leśny
CG	<i>Coracias garrulus</i>	Kraska



Usługa monitoringu ptaków na wybranych powierzchniach siedlisk 91P0 wyżynny jodłowy bór mieszany (*Abietetum polonicum*) oraz 9170 grąd środkowoeuropejski i subkontynentalny (*Galio-Carpinetum*, *Tilio-Carpinetum*) w ramach projektu LIFE13 NAT/PL/000032 „W zgodzie z naturą – LIFE+ dla Lasów Janowskich”

CH	<i>Charadrius hiaticula</i>	Sieweczka obrożna
CHY	<i>Chlidonias hybridus</i>	Rybitwa białowąsa
CI	<i>Cinclus cinclus</i>	Pluszcz
CIA	<i>Circus aeruginosus</i>	Błotniak stawowy
CIC	<i>Circus cyaneus</i>	Błotniak zbożowy
CIG	<i>Circaetus gallicus</i>	Gadożer
CIP	<i>Circus pygargus</i>	Błotniak łąkowy
CL	<i>Chlidonias leucopterus</i>	Rybitwa białoskrzydła
CM	<i>Caprimulgus europaeus</i>	Lelek
CN	<i>Chlidonias niger</i>	Rybitwa czarna
CO	<i>Columba oenas</i>	Siniak
COC	<i>Corvus cornix</i>	Wrona siwa
COF	<i>Corvus frugilegus</i>	Gawron
COM	<i>Corvus monedula</i>	Kawka
COX	<i>Corvus corax</i>	Kruk
CP	<i>Columba palumbus</i>	Grzywacz
CR	<i>Coturnix coturnix</i>	Przepiórka
CS	<i>Carduelis spinus</i>	Czyż
CT	<i>Coccothraustes coccothraustes</i>	Grubodziób
CU	<i>Cuculus canorus</i>	Kukułka
CX	<i>Crex crex</i>	Derkacz
CY	<i>Cygnus olor</i>	Łabędź niemy
D	<i>Delichon urbicum</i>	Oknówka
DA	<i>Dendrocopos major</i>	Dzięcioł duży
DE	<i>Dendrocopos medius</i>	Dzięcioł średni
DI	<i>Dendrocopos minor</i>	Dzięciołek
DL	<i>Dendrocopos leucotos</i>	Dzięcioł biało-grzbiety
DM	<i>Dryocopus martius</i>	Dzięcioł czarny
DS	<i>Dendrocopos syriacus</i>	Dzięcioł białoszyi
E	<i>Erithacus rubecula</i>	Rudzik
EC	<i>Emberiza calandra (Miliaria calandra)</i>	Potrzeszcz
EGA	<i>Egretta alba</i>	Czapla biała
EH	<i>Emberiza hortulana</i>	Ortolan
EI	<i>Emberiza citrinella</i>	Trznadel
ES	<i>Emberiza schoeniclus</i>	Potrzos
FA	<i>Ficedula albicollis</i>	Muchołówka białoszyja
FAC	<i>Falco cherrug</i>	Raróg
FAP	<i>Falco peregrinus</i>	Sokół wędrowny
FAS	<i>Falco subbuteo</i>	Kobuz
FAT	<i>Falco tinnunculus</i>	Pustułka
FH	<i>Ficedula hypoleuca</i>	Muchołówka żałobna
FP	<i>Ficedula parva</i>	Muchołówka mała
FU	<i>Fulica atra</i>	Łyska
G	<i>Garrulus glandarius</i>	Sójka
GC	<i>Galerida cristata</i>	Dzierlatka
GG	<i>Gallinago gallinago</i>	Kszyk
GH	<i>Gallinula chloropus</i>	Kokoszka
GM	<i>Gallinago media</i>	Dubelt
GP	<i>Glaucidium passerinum</i>	Sóweczka
GR	<i>Grus grus</i>	Żuraw



Usługa monitoringu ptaków na wybranych powierzchniach siedlisk 91P0 wyżynny jodłowy bór mieszany (*Abietetum polonicum*) oraz 9170 grąd środkowoeuropejski i subkontynentalny (*Galio-Carpinetum*, *Tilio-Carpinetum*) w ramach projektu LIFE13 NAT/PL/000032 „W zgodzie z naturą – LIFE+ dla Lasów Janowskich”

H	<i>Hirundo rustica</i>	Dymówka
HA	<i>Haliaeetus albicilla</i>	Bielik
HI	<i>Hippolais icterina</i>	Zaganiacz
HIM	<i>Himantopus himantopus</i>	Szczudlak
HOS	<i>Haematopus ostralegus</i>	Ostrygojad
HPE	<i>Aquila pennata</i>	Orzełek włochaty
IX	<i>Ixobrychus minutus</i>	Bączek
J	<i>Jynx torquilla</i>	Krętogłów
KB	<i>Phylloscopus bonelli</i>	Świstunka górska
KC	<i>Phylloscopus collybita</i>	Pierwiosnek
KD	<i>Phylloscopus trochiloides</i>	Wójcik
KS	<i>Phylloscopus sibilatrix</i>	Świstunka leśna
KT	<i>Phylloscopus trochilus</i>	Piecuszek
L	<i>Lullula arborea</i>	Lerka
LAA	<i>Larus argentatus</i>	Mewa srebrzysta
LAC	<i>Larus canus</i>	Mewa pospolita
LAM	<i>Larus minutus</i>	Mewa mała
LAR	<i>Larus ridibundus</i>	Śmieszka
LAU	<i>Larus melanocephalus</i>	Mewa czarnogłowa
LC	<i>Lanius collurio</i>	Gąsiorek
LE	<i>Lanius excubitor</i>	Srokosz
LF	<i>Locustella fluviatilis</i>	Strumieniówka
LI	<i>Limosa limosa</i>	Rycyk
LL	<i>Locustella luscinioides</i>	Brzęczka
LM	<i>Lanius minor</i>	Dzierżba czarnoczelna
LN	<i>Locustella naevia</i>	Świerszczak
LOC	<i>Loxia curvirostra</i>	Krzyżodziób świerkowy
LOP	<i>Loxia pytyopsittacus</i>	Krzyżodziób sosnowy
LS	<i>Lanius senator</i>	Dzierżba rudogłowa
LUL	<i>Luscinia luscinia</i>	Słownik szary
LUM	<i>Luscinia megarhynchos</i>	Słownik rdzawy
LUS	<i>Luscinia svecica</i>	Podróżniczek
LYM	<i>Lymnocyptes minimus</i>	Bekasik
M	<i>Muscicapa striata</i>	Muchołówka szara
MA	<i>Motacilla alba</i>	Pliszka siwa
MC	<i>Motacilla cinerea</i>	Pliszka górska
MEM	<i>Mergus merganser</i>	Nurogęs
MES	<i>Mergus serrator</i>	Szlachar
MF	<i>Motacilla flava</i>	Pliszka żółta
MG	<i>Milvus migrans</i>	Kania czarna
MM	<i>Milvus milvus</i>	Kania ruda
MO	<i>Monticola saxatilis</i>	Nagórnik
MR	<i>Merops apiaster</i>	Żoła
MT	<i>Motacilla citreola</i>	Pliszka cytrynowa
NA	<i>Numenius arquata</i>	Kulik wielki
NC	<i>Nucifraga caryocatactes</i>	Orzechówka
NPH	<i>Numenius phaeopus</i>	Kulik mniejszy
NR	<i>Netta rufina</i>	Hełmiatka
NYC	<i>Nycticorax nycticorax</i>	Ślepowron
OE	<i>Oenanthe oenanthe</i>	Białorytka



Usługa monitoringu ptaków na wybranych powierzchniach siedlisk 91P0 wyżynny jodłowy bór mieszany (*Abietetum polonicum*) oraz 9170 grąd środkowoeuropejski i subkontynentalny (*Galio-Carpinetum*, *Tilio-Carpinetum*) w ramach projektu LIFE13 NAT/PL/000032 „W zgodzie z naturą – LIFE+ dla Lasów Janowskich”

OR	<i>Oriolus oriolus</i>	Wilga
OT	<i>Otis tarda</i>	Drop
P	<i>Passer montanus</i>	Mazurek
PA	<i>Periparus ater</i>	Sosnówka
PB	<i>Panurus biarmicus</i>	Wąsatka
PC	<i>Lophophanes cristatus</i>	Czubatka
PCA	<i>Phalacrocorax carbo</i>	Kormoran
PD	<i>Passer domesticus</i>	Wróbel
PE	<i>Cyanistes caeruleus</i>	Modraszka
PEA	<i>Pernis apivorus</i>	Trzmielojad
PF	<i>Phasianus colchicus</i>	Bażant
PH	<i>Philonachus pugnax</i>	Batalion
PHA	<i>Pandion haliaetus</i>	Rybołów
PIP	<i>Pica pica</i>	Sroka
PJ	<i>Parus major</i>	Bogatka
PK	<i>Prunella collaris</i>	Płochacz halny
PL	<i>Poecile palustris</i>	Sikora uboga
PM	<i>Prunella modularis</i>	Pokrzywnica
PN	<i>Poecile montanus</i>	Czarnogłówka
PO	<i>Phoenicurus ochruros</i>	Kopciuszek
POA	<i>Podiceps auritus</i>	Perkoz rogaty
POC	<i>Podiceps cristatus</i>	Perkoz dwuczuby
POG	<i>Podiceps grisegena</i>	Perkoz rdzawoszyi
PON	<i>Podiceps nigricollis</i>	Zausznik
POR	<i>Podiceps ruficollis (Tachybaptus ruficollis)</i>	Perkozek
PP	<i>Phoenicurus phoenicurus</i>	Pleszka
PT	<i>Picoides tridactylus</i>	Dzięcioł trójpalczasty
PU	<i>Picus canus</i>	Dzięcioł zielonosiwy
PV	<i>Picus viridis</i>	Dzięcioł zielony
PX	<i>Perdix perdix</i>	Kuropatwa
PY	<i>Pyrrhula pyrrhula</i>	Gil
PZA	<i>Porzana parva</i>	Zielonka
PZO	<i>Porzana porzana</i>	Kropiatka
R	<i>Riparia riparia</i>	Brzegówka
RA	<i>Rallus aquaticus</i>	Wodnik
REC	<i>Recurvirostra avosetta</i>	Szablodziób
RI	<i>Regulus ignicapilla</i>	Zniczek
RP	<i>Remiz pendulinus</i>	Remiz
RR	<i>Regulus regulus</i>	Mysikrólik
S	<i>Sturnus vulgaris</i>	Szpak
SA	<i>Sylvia atricapilla</i>	Kapturka
SB	<i>Sylvia borin</i>	Gajówka
SC	<i>Sylvia communis</i>	Cierniówka
SD	<i>Streptopelia decaocto</i>	Sierpówka
SE	<i>Sitta europaea</i>	Kowalik
SL	<i>Scolopax rusticola</i>	Słonka
SN	<i>Sylvia nisoria</i>	Jarzębatka
SOM	<i>Somateria mollissima</i>	Edredon
SQ	<i>Saxicola rubicola</i>	Kłaskawka
SR	<i>Saxicola rubetra</i>	Pokłaskwa



Usługa monitoringu ptaków na wybranych powierzchniach siedlisk 91P0 wyżynny jodłowy bór mieszany (*Abietetum polonicum*) oraz 9170 grąd środkowoeuropejski i subkontynentalny (*Galio-Carpinetum*, *Tilio-Carpinetum*) w ramach projektu LIFE13 NAT/PL/000032 „W zgodzie z naturą – LIFE+ dla Lasów Janowskich”

SS	<i>Serinus serinus</i>	Kulczyk
ST	<i>Streptopelia turtur</i>	Turkawka
STA	<i>Sterna albifrons</i>	Rybitwa białoczarna
STC	<i>Sterna caspia</i>	Rybitwa wielkodzioba
STH	<i>Sterna hirundo</i>	Rybitwa rzeczna
STP	<i>Sterna paradisaea</i>	Rybitwa popielata
STS	<i>Sterna sandvicensis</i>	Rybitwa czubata
SU	<i>Sylvia curruca</i>	Piegża
SXA	<i>Strix aluco</i>	Puszczyk
SXN	<i>Strix nebulosa</i>	Puszczyk mszarny
SXU	<i>Strix uralensis</i>	Puszczyk uralski
T	<i>Troglodytes troglodytes</i>	Strzyżyk
TA	<i>Tyto alba</i>	Płomykówka
TB	<i>Bonasa bonasia (Tetrastes bonasia)</i>	Jarząbek
TF	<i>Turdus philomelos</i>	Śpiewak
TI	<i>Turdus iliacus</i>	Drozdzik
TM	<i>Turdus merula</i>	Kos
TP	<i>Turdus pilaris</i>	Kwiczół
TQ	<i>Turdus torquatus</i>	Drozd obroźny
TR	<i>Tichodroma muraria</i>	Pomurnik
TRG	<i>Tringa glareola</i>	Łęczak(brodziec leśny)
TRH	<i>Actitis hypoleucos (Tringa hypoleucos)</i>	Brodziec piskliwy
TRN	<i>Tringa nebularia</i>	Kwokacz
TRO	<i>Tringa ochropus</i>	Samotnik
TRS	<i>Tringa stagnatilis</i>	Brodziec pławny
TRT	<i>Tringa totanus</i>	Krwawodziób
TT	<i>Tadorna tadorna</i>	Ohar
TU	<i>Tetrao urogallus</i>	Głuszc
TV	<i>Turdus viscivorus</i>	Paszkot
TX	<i>Tetrao tetrix</i>	Cietrzew
U	<i>Upupa epops</i>	Dudek
W	<i>Vanellus vanellus</i>	Czajka
XA	<i>Acrocephalus arundinaceus</i>	Trzciniak
XB	<i>Acrocephalus schoenobaenus</i>	Rokitniczka
XD	<i>Acrocephalus paludicola</i>	Wodniczka
XS	<i>Acrocephalus scirpaceus</i>	Trzcinniczek
XT	<i>Acrocephalus palustris</i>	Łozówka
XUM	<i>Acrocephalus dumetorum</i>	Zaroślówka
Z	<i>Fringilla coelebs</i>	Zięba
ZJ	<i>Fringilla montifringilla</i>	Jer

ZAMAWIAJĄCY:

WYKONAWCA:



Załącznik nr 4 do Umowy nr _____ z dnia _____

WZÓR KARTY OBSERWACJI

Liczenie wczesne/późne						Warunki atmosferyczne				Nr transektu
						Zachmurzenie	Deszcz	Wiatr	Widoczność	
Data liczenia		Czas rozpoczęcia liczenia		Czas zakończenia liczenia						
Lp.	GATUNEK				kategoria odległości/liczba osobników				suma 1+2	
	kod gatunku	nazwa łacińska	nazwa polska	pleć	1	2	3	L		
1										
2										
3										
...										

ZAMAWIAJĄCY:

WYKONAWCA:

.....

.....



Załącznik nr 5 do Umowy nr _____ z dnia _____

WYMOGI W ZAKRESIE FORMY DOKUMENTACJI

1. Wykonawca składa we wskazanym terminie raport z monitoringu ptaków na wybranych powierzchniach siedlisk 91P0 wyżynny jodłowy bór mieszany (*Abietetum polonicum*) oraz 9170 grąd środkowoeuropejski i subkontynentalny (*Galio-Carpinetum*, *Tilio-Carpinetum*) w ilości 4 egzemplarzy drukowanych i 4 egzemplarzy w wersji elektronicznej (na płycie CD/DVD lub nośniku usb).
2. W skład raportu ornitologicznego wchodzi:
 - a) część tekstowa wraz z opracowaniem graficznym – mapami tematycznymi,
 - b) w formie elektronicznej: dokumentacja fotograficzna wykonana w ramach realizacji zadania w postaci plików *.jpg o preferowanej rozdzielczości 10 MPx oraz pliki z cyfrową wersją części tekstowej raportu, zapisane w formatach *.doc i *.pdf.
3. Język opracowania raportu: język polski.
4. Czcionka: Times New Roman, rozmiar: 12.
5. Format wydruku raportu: A4, wydruk kolorowy.
6. Dokumentacja trwale oprawiona, z przezroczystą okładką.
7. Strona tytułowa opatrzona tytułem opracowania, np.: Raport z monitoringu ptaków na wybranych powierzchniach siedlisk 91P0 wyżynny jodłowy bór mieszany (*Abietetum polonicum*) oraz 9170 grąd środkowoeuropejski i subkontynentalny (*Galio-Carpinetum*, *Tilio-Carpinetum*), wykonany w ramach projektu LIFE13 NAT/PL/000032 „W zgodzie z naturą – LIFE+ dla Lasów Janowskich”.
8. Wszystkie strony opracowania oraz załączonych do niego dokumentów opatrzone w stopce kolorowymi logotypami projektu: Instrumentu Finansowego LIFE+, sieci Natura 2000, Regionalnej Dyrekcji Ochrony Środowiska w Lublinie oraz Narodowego Funduszu Ochrony Środowiska i Gospodarki Wodnej, z informacją o współfinansowaniu projektu w brzmieniu „Projekt współfinansowany ze środków Unii Europejskiej w ramach instrumentu finansowego LIFE+ oraz Narodowego Funduszu Ochrony Środowiska i Gospodarki Wodnej”, dostarczone przez Zamawiającego.

UWAGA: Wykonawca jest zobowiązany stosować oznaczenia stanowisk/transektów tożsame z zawartymi w raporcie z monitoringu stanu „0”.

ZAMAWIAJĄCY:

WYKONAWCA:



Usługa monitoringu ptaków na wybranych powierzchniach siedlisk 91P0 wyżynny jodłowy bór mieszany (*Abietetum polonicum*) oraz 9170 grąd środkowoeuropejski i subkontynentalny (*Galio-Carpinetum*, *Tilio-Carpinetum*) w ramach projektu LIFE13 NAT/PL/000032 „W zgodzie z naturą – LIFE+ dla Lasów Janowskich”

Załącznik nr 6 do Umowy nr _____ z dnia _____



REGIONALNA DYREKCJA OCHRONY ŚRODOWISKA W LUBLINIE

POLITYKA ŚRODOWISKOWA

Jako kierownictwo Regionalnej Dyrekcji Ochrony Środowiska w Lublinie zobowiązujemy się do wypełniania naszych ustawowych zadań na najwyższym poziomie merytorycznym przy zachowaniu zasad zrównoważonego rozwoju.

Swoją działalność opieramy w szczególności na:

- przestrzeganiu wymagań prawnych i innych dotyczących naszej działalności,
- dążeniu do budowania zaufania do władzy publicznej w społeczeństwie,
- dążeniu do budowania zaangażowania pracowników.

Dążymy do wykonywania zadań publicznych w zakresie ochrony środowiska i dziedzictwa przyrodniczego województwa lubelskiego w sposób skuteczny, jawny i etyczny.

Do najistotniejszych obszarów naszej działalności, w których jednocześnie identyfikujemy znaczące aspekty środowiskowe, należą:

- przeprowadzanie ocen oddziaływania przedsięwzięć na środowisko lub udział w tych ocenach,
- udział w strategicznych ocenach oddziaływania na środowisko,
- tworzenie i likwidacja form ochrony przyrody,
- ochrona i zarządzanie obszarami Natura 2000 oraz innymi formami ochrony przyrody,

Pośredni wpływ na środowisko związany z naszymi zadaniami przyczynia się do:

- zapewnienia odpowiedniego poziomu ochrony środowiska,
- zapobiegania zagrożeniom negatywnego oddziaływania na środowisko,
- przywrócenia albo utrzymania właściwego stanu ochrony siedlisk przyrodniczych i gatunków.

W celu skutecznego zarządzania naszym Urzędem deklarujemy ciągłe doskonalenie w zapobieganiu zanieczyszczeniom przez spełnianie wymagań prawnych w zakresie naszej działalności.

Wdrożony w RDOŚ system ekzarządzania i audytu (EMAS) integruje w sobie zarządzanie poprzez procesy, cele i kompetencje.

Lublin, dnia 21 czerwca 2018 r.

Regionalny Dyrektor Ochrony Środowiska
w Lublinie
dr inż. Arkadiusz Wąsowski



Spełniamy wymagania EMAS – zarządzamy urzędem efektywnie, oszczędnie i prośrodowiskowo
ul. Bazylińska 46, 20-144 Lublin, tel.: 81 71 06-500, fax: 81 71 06-501, sekretariat.lublin@rdos.gov.pl, lublin.rdos.gov.pl

ZAMAWIAJĄCY:

WYKONAWCA:

