



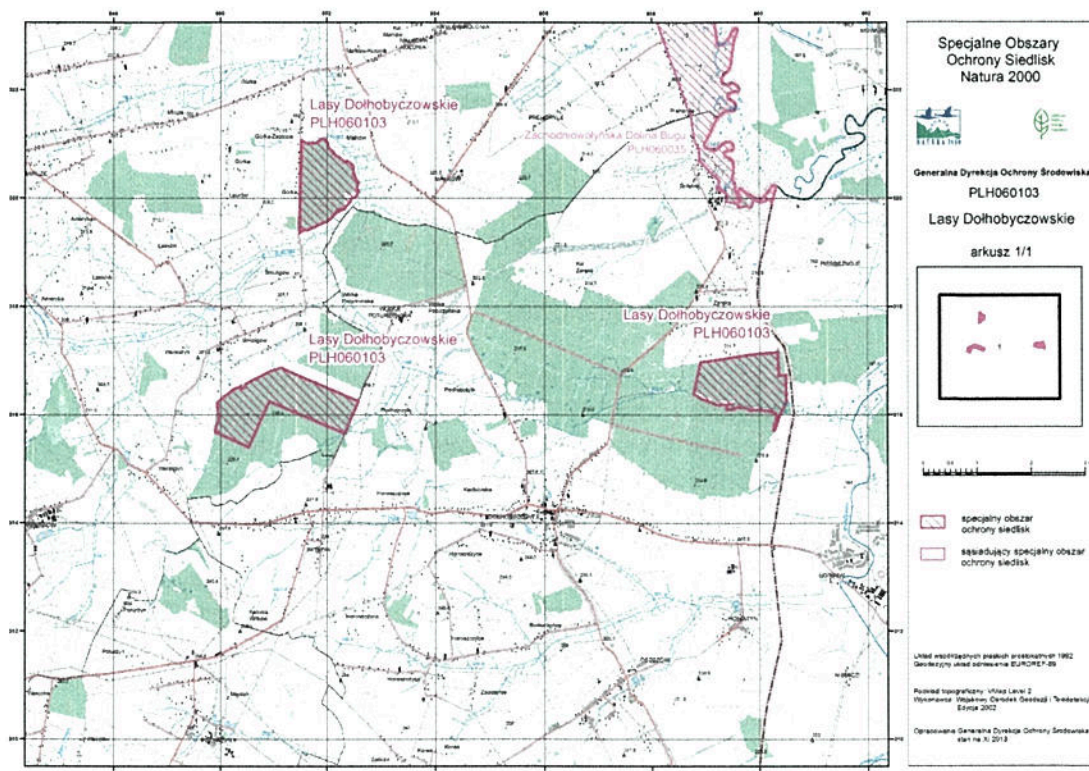
## Założenia do opracowania planu zadań ochronnych specjalnego obszaru ochrony siedlisk Natura 2000 Lasy Dołhobyczowskie PLH060103

Plan zadań ochronnych (PZO) jest narzędziem planowania ochrony przyrody na obszarach Natura 2000. Jest aktem prawa miejscowego ustanawianym przez Regionalnego Dyrektora Ochrony Środowiska na okres dziesięciu lat. Dokument ten wyznacza ramy prawne dla działań podejmowanych w obrębie siedlisk przyrodniczych i siedlisk gatunków, dla ochrony których powołano obszar Natura 2000. Założeniem do jego opracowania jest utrzymanie lub odtworzenie właściwego stanu przedmiotów ochrony obszaru.

Opracowanie Planu Zadań Ochronnych dla obszaru Natura 2000 Lasy Dołhobyczowskie jest realizowane w ramach projektu „Opracowanie planów zadań ochronnych dla obszarów Natura 2000” POIS.02.04.00-00-0193/16, współfinansowanego przez Unię Europejską ze środków Funduszu Spójności w ramach Programu Operacyjnego Infrastruktura i Środowisko 2014-2020.

### Położenie administracyjne obszaru

Obszar Natura 2000 Lasy Dołhobyczowskie PLH060103 położony jest w województwie lubelskim, w powiecie hrubieszowskim, na terenie gmin Mircze i Dołhobyczów.





## Charakterystyka obszaru

Lasy Dołhobyczowskie zostały uznane za obszar mający znaczenie dla Wspólnoty Decyzją Komisji z dnia 10 stycznia 2011 r. w sprawie przyjęcia na mocy dyrektywy Rady 92/43/EWG czwartego zaktualizowanego wykazu terenów mających znaczenie dla Wspólnoty składających się na kontynentalny region biogeograficzny (notyfikowana jako dokument nr C(2010) 9669), (2011/64/UE) – Dz.U.UE.L.2011.33.146 z dnia 8 lutego 2011 r. Obecnie status prawny obszaru określa Decyzja Wykonawcza Komisji (UE) 2019/18 z dnia 14 grudnia 2018 r. w sprawie przyjęcia dwunastego zaktualizowanego wykazu terenów mających znaczenie dla Wspólnoty składających się na kontynentalny region biogeograficzny notyfikowana jako dokument nr C(2018) 8528) – Dz.U.UE.L.19.7.77 z dnia 9 stycznia 2019 r.

Ostoja ma powierzchnię 472,88 ha i położona jest na płaskim terenie w Kotlinie Hrubieszowskiej, tylko jej niewielki fragment leży na Grzędzie Sokalskiej. Obszar składa się z 3 części (lasy: Dołhodęby, Zabłocie i część uroczyska Witków), w skład których wchodzi głównie lasy liściaste (ok. 57%) i mieszane (ok. 41%). Obszar sąsiaduje z gruntami ornymi i niewielkimi powierzchniami łąk. Znaczną powierzchnię lasów (88% powierzchni obszaru) zajmują dobrze zachowane grądy. W składzie tych siedlisk duży jest udział dębu bezszypułkowego. Luki w drzewostanie, obrzeża dróg leśnych i brzegi lasów zajmują niewielkie płyty świetlistej dąbrowy. Miejsca wilgotne, związane z wodami, pokrywają łągi olszowo-jesionowe (ok. 10% powierzchni). Od lat występuje w nich chorobowe zamieranie jesionów. Siedliska mokre są cennym miejscem bytowania chronionych płazów (kumaka nizinnego i traszki grzebieniastej). Na śródleśnych łąkach położonych na uroczysku Dołhodęby występuje kilka rzadkich gatunków motyli związanych z wilgotnymi i zmiennowilgotnymi łąkami (czerwończyk nieparek, modraszek nausitous i m. telejus).

Ostoja leży w granicach Dołhobyczowskiego Obszaru Chronionego Krajobrazu i wchodzi w skład korytarza ekologicznego Dolina środkowego Bugu GKW-4A, który odgrywa ważną rolę w migracji zwierząt oraz dla zachowania spójności siedlisk przyrodniczych w sieci Natura 2000. Lasy Dołhobyczowskie mają także znaczenie dla ochrony ptaków. Wchodzi one w skład terenów żerowiskowych bociana czarnego; w ich granicach znajduje się strefa ochrony orlika krzykliwego.

Przedmiotami ochrony obszaru Natura 2000 Lasy Dołhobyczowskie są następujące siedliska przyrodnicze:

- 6410 Zmiennowilgotne łąki trzęślicowe (*Molinion*);
- 6510 Nizowe i górskie świeże łąki ekstensywnie użytkowane (*Arrhenatherion*);
- 9170 Grąd środkowoeuropejski i subkontynentalny (*Galio-Carpinetum*, *Tilio-Carpinetum*);
- 91E0 Łągi wierzbowe, topolowe, olszowe i jesionowe (*Salicetum albae*, *Populetum albae*, *Alnenion glutinoso-incanae*, olsy źródliskowe).

Lista przedmiotów ochrony może ulec weryfikacji w toku prac nad Planem.

Większa część obszaru (pow. 397,87 ha, w tym 7,5 ha pow. nieleśnej) należy do Skarbu Państwa i jest zarządzana przez Państwowe Gospodarstwo Leśne Lasy Państwowe, Nadleśnictwo Mircze, część lasów należy do osób prywatnych. Na terenach zarządzanych przez PGL Lasy Państwowe po zatwierdzeniu przez Ministra Środowiska będzie obowiązywać Plan Urządzenia Lasu dla Nadleśnictwa Mircze na lata 2019-2028. Projekt ten nie uwzględnia zakresu PZO, o którym mowa w art. 28 ust. 10 ustawy o ochronie przyrody. W związku z tym dokumentacja Planu zostanie sporządzona przez RDOŚ w Lublinie dla całego obszaru Natura 2000, tj. dla powierzchni 472,88 ha.

Lasy prywatne w obszarze położone na terenie gmin Dołhobyczów i Mircze objęte są Uproszczonym Planem Urządzenia Lasu na lata 2013-2022.





Problemem dla ochrony przyrody w obszarze Natura 2000 jest m.in. duże rozdrobnienie i niewielka powierzchnia działek należących do poszczególnych właścicieli, na terenie lasów prywatnych.

Ważnym czynnikiem dla ochrony siedlisk przyrodniczych będących przedmiotami ochrony obszaru jest poprawa stanu jednolitych części wód powierzchniowych – Bukowej o kodzie PLRW2000162661681 i Dopływu spod Dołhobyczowa o kodzie PLRW200016266189, których stan oceniany jest jako zły. Termin osiągnięcia celów środowiskowych wyznaczonych dla tych części wód, tj. dobrego stanu ekologicznego i dobrego stanu chemicznego, został ustalony na 2021 r. Utrzymanie lub odtworzenie właściwego stanu ochrony w przypadku łąk (6410) wymaga zachowania zmiennowilgotnych i wilgotnych warunków siedliskowych, umożliwiających przynajmniej okazjonalne (niekoniecznie coroczne) koszenie. Właściwy stan ochrony łągów (91E0) wymaga stanu uwodnienia, w tym dynamiki zalewów, odpowiednich dla tego siedliska. W przypadku łągów, które sąsiadują z wodami istotne jest zapewnienie lub odtworzenie naturalnego reżimu hydrologicznego cieku.

Główne zagrożenia dla przedmiotów ochrony w obszarze Natura 2000 związane są z gospodarką leśną, są to przede wszystkim: intensywna gospodarka w zakresie wycinania drzew, usuwanie martwych i zamierających drzew oraz wprowadzanie nasadzeń po wycince. W przypadku łąk zagrożeniem jest zmiana sposobu ich wykorzystania – wprowadzanie upraw oraz intensyfikacja użytkowania. Inne informacje o obszarze dostępne są na stronie internetowej: [www.natura2000.gdos.gov.pl](http://www.natura2000.gdos.gov.pl).

## Plan Zadań Ochronnych dla obszaru Natura 2000

Podstawę prawną opracowania planu zadań ochronnych jest art. 28 ust. 5 ustawy z dnia 16 kwietnia 2004 roku o ochronie przyrody (t.j. Dz. U. z 2018 r. poz. 1614 ze zm.). Projekt planu zostanie opracowany zgodnie z Rozporządzeniem Ministra Środowiska z dnia 17 lutego 2010 r. w sprawie sporządzania projektu planu zadań ochronnych dla obszaru Natura 2000 (Dz. U. z 2010 r., Nr 34, poz. 186 ze zm.).

Plan zadań ochronnych będzie zawierał: opis granic i mapę obszaru, identyfikację istniejących i potencjalnych zagrożeń dla zachowania właściwego stanu ochrony siedlisk przyrodniczych i gatunków, dla których wyznaczono obszar, cele działań ochronnych, wykaz działań ochronnych ze wskazaniem podmiotów odpowiedzialnych za ich wykonanie i obszarów ich wdrażania oraz wskazania do zmian w istniejących dokumentach planistycznych.

Regionalny dyrektor ochrony środowiska sporządzając plan zadań ochronnych kieruje się koniecznością utrzymania i przywracania do właściwego stanu ochrony siedlisk przyrodniczych lub populacji gatunków i ich siedlisk, dla których obszar został ustanowiony. Ważnym elementem przy tworzeniu PZO jest uwzględnienie uwarunkowań społecznych i gospodarczych oraz specyfiki obszaru Natura 2000.

Sporządzając projekt PZO Regionalny Dyrektor Ochrony Środowiska umożliwi zainteresowanym osobom i podmiotom prowadzącym działalność w obrębie siedlisk przyrodniczych i siedlisk gatunków, dla których ochrony wyznaczono obszar, udział w pracach nad projektem planu w ramach tzw. Zespołu Lokalnej Współpracy, a także zapewnia możliwość udziału społeczeństwa, na zasadach i w trybie określonym w ustawie z dnia 3 października 2008 r. o udostępnianiu informacji o środowisku i jego ochronie, udziale społeczeństwa w ochronie środowiska oraz o ocenach oddziaływania na środowisko (t.j. Dz. U. z 2018 r. poz. 2081 ze zm.).

Ustalenia PZO mogą wpływać na decyzje podejmowane przez organy administracji samorządowej i terenowe organy administracji rządowej, sposób użytkowania nieruchomości i działania przedsiębiorców, których działalność dotyczy siedlisk przyrodniczych i siedlisk gatunków będących przedmiotami ochrony obszaru. Ponadto ustalenia planu zadań ochronnych powinny być uwzględnione we właściwych miejscowo dokumentach



**Fundusze Europejskie**  
Infrastruktura i Środowisko



**Unia Europejska**  
Fundusz Spójności



planistycznych np.: w studiach uwarunkowań i kierunków zagospodarowania przestrzennego gmin oraz w miejscowych planach zagospodarowania przestrzennego.

Projekt planu zadań ochronnych będzie publikowany na stronie BIP Regionalnej Dyrekcji Ochrony Środowiska w Lublinie ([bip.lublin.rdos.gov.pl](http://bip.lublin.rdos.gov.pl)).

Istnieje możliwość zgłaszania uwag i wniosków, w tym za pomocą środków komunikacji elektronicznej na adres: [sekretariat.lublin@rdos.gov.pl](mailto:sekretariat.lublin@rdos.gov.pl), bez konieczności opatrywania ich bezpiecznym podpisem elektronicznym, o którym mowa w ustawie z dnia 5 września 2016 r. o usługach zaufania oraz identyfikacji elektronicznej (Dz. U. z 2016 r., poz. 1579 ze zm.).

Regionalny Dyrektor Ochrony Środowiska  
w Lublinie  
  
dr inż. Arkadiusz Kwaniuk

14.03.2019.  
Regionalny Dyrektor Ochrony Środowiska  
w Lublinie  
  
Małgorzata Polkowska  
Naczelnik Wydziału Ochrony  
Przyrody i Obszarów Natura 2000  
  
Monika Prąsowska