



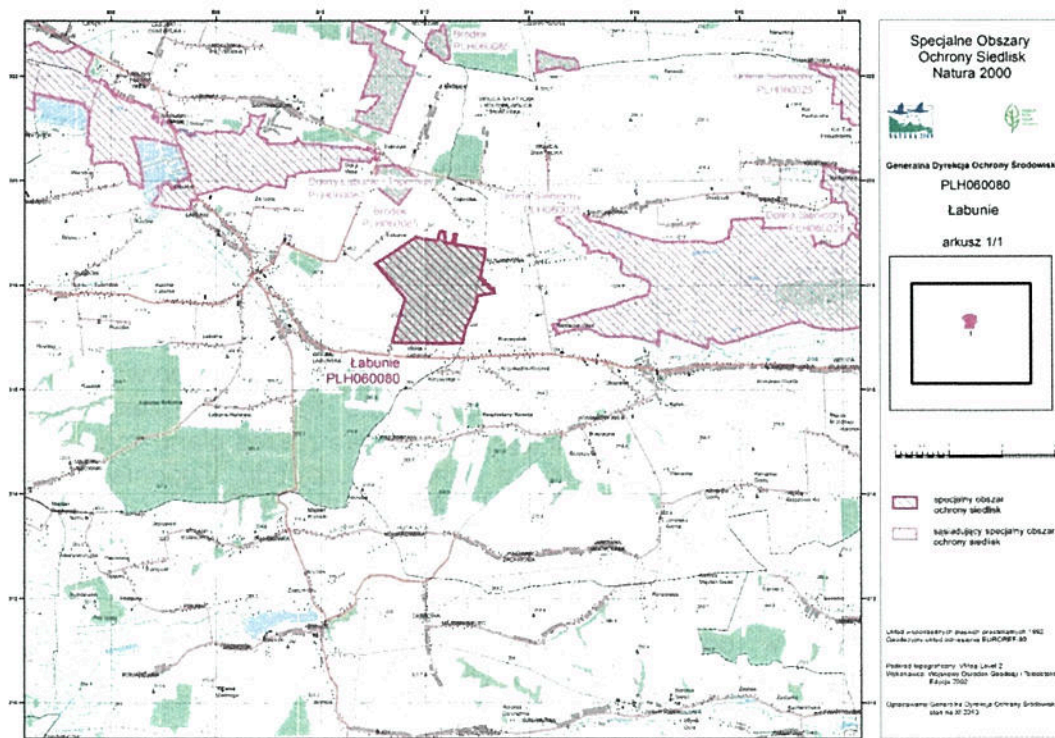
Założenia do opracowania planu zadań ochronnych specjalnego obszaru ochrony siedlisk Natura 2000 Łabunie PLH060080

Plan zadań ochronnych (PZO) jest narzędziem planowania ochrony przyrody na obszarach Natura 2000. Jest aktem prawa miejscowego ustanawianym przez Regionalnego Dyrektora Ochrony Środowiska na okres dziesięciu lat. Dokument ten wyznacza ramy prawne dla działań podejmowanych w obrębie siedlisk przyrodniczych i siedlisk gatunków, dla ochrony których powołano obszar Natura 2000. Założeniem do jego opracowania jest utrzymanie lub odtworzenie właściwego stanu przedmiotów ochrony obszaru.

Opracowanie Planu Zadań Ochronnych dla obszaru Natura 2000 Łabunie jest realizowane w ramach projektu „Opracowanie planów zadań ochronnych dla obszarów Natura 2000” POIS.02.04.00-00-0193/16, współfinansowanego przez Unię Europejską ze środków Funduszu Spójności w ramach Programu Operacyjnego Infrastruktura i Środowisko 2014-2020.

Położenie administracyjne obszaru

Obszar Natura 2000 Łabunie PLH060080 położony jest w województwie lubelskim, w powiecie zamojskim, na terenie gmin Łabunie i Komarów-Osada.



Obszar Natura 2000 Łabunie PLH060080 (źródło <http://natura2000.gdos.gov.pl>)



Charakterystyka obszaru

Obszar Natura 2000 Łabunie został uznany za obszar mający znaczenie dla Wspólnoty Decyzją Komisji z dnia 10 stycznia 2011 r. w sprawie przyjęcia na mocy dyrektywy Rady 92/43/EWG czwartego zaktualizowanego wykazu terenów mających znaczenie dla Wspólnoty składających się na kontynentalny region biogeograficzny (notyfikowana jako dokument nr C(2010) 9669), (2011/64/UE) – Dz.U.UE.L.2011.33.146 z dnia 8 lutego 2011 r. Obecnie status prawny obszaru określa Decyzja Wykonawcza Komisji (UE) 2019/18 z dnia 14 grudnia 2018 r. w sprawie przyjęcia dwunastego zaktualizowanego wykazu terenów mających znaczenie dla Wspólnoty składających się na kontynentalny region biogeograficzny notyfikowana jako dokument nr C(2018) 8528) – Dz.U.UE.L.19.7.77 z dnia 9 stycznia 2019 r.

Obszar Łabunie obejmuje kompleks leśny położony na terenie równinnym na styku Kotliny Zamojskiej i Kotliny Hrubieszowskiej. Powierzchnia ostoi wynosi 311,41 ha, z czego większą część stanowią lasy liściaste (ok. 73%) i mieszane (ok. 25% powierzchni obszaru), w tym zbiorowiska grądowe z dużym udziałem roślin ciepłolubnych. Część obszaru zajmują zarośla i murawy ciepłolubne z licznie występującymi storczykami.

W północnej części kompleksu leśnego znajduje się rezerwat przyrody „Łabunie” (pow. 108,64 ha), powołany Zarządzeniem Ministra Leśnictwa i Przemysłu Drzewnego z dnia 5 listopada 1959 r. dla ochrony bardzo rzadkich gatunków roślin stepowych. Rosły one na rozległych polanach użytkowanych dawniej jako pastwiska. Polanki śródleśne z roślinnością ciepłolubną zarosły jednak po zaprzestaniu wypasu. Na terenie rezerwatu występowały takie osobliwości flory jak: wiśnia karłowata (wisienka stepowa), len złoty i miłek wiosenny. W obrębie muraw prowadzona jest czynna ochrona, której celem jest przywrócenie otwartego charakteru roślinności światłolubnej z rzadką florą. Lasy poza rezerwatem użytkowane są gospodarczo.

Obszar Łabunie jest miejscem występowania jednej z najliczniejszych populacji obuwika pospolitego (2-3 tys. osobników) i jednym z czterech stanowisk ciemnicy czarnej w Polsce, z najbogatszą populacją tego gatunku w kraju.

Ostoja wchodzi w skład krajowego korytarza ekologicznego Lasy Roztocza-Dolina Bugu GKPdC-2B, który ma znaczenie dla migracji zwierząt oraz dla zachowania spójności siedlisk przyrodniczych w sieci Natura 2000.

Przedmiotami ochrony w obszarze Łabunie są:

- 9170 Grąd środkowoeuropejski i subkontynentalny (*Galio-Carpinetum*, *Tilio-Carpinetum*);
- 1902 obuwik pospolity *Cypripedium calceolus*.

Lista przedmiotów ochrony może ulec weryfikacji w toku prac nad Planem.

Większa część powierzchni obszaru Łabunie (pow. 231,15 ha) należy do Skarbu Państwa i jest zarządzana przez Państwowe Gospodarstwo Leśne Lasy Państwowe, Nadleśnictwo Tomaszów, pozostała część obszaru należy do osób prywatnych. Aktualnie opracowywany Plan Urządzania Lasu na lata 2020-2029 dla terenów zarządzanych przez PGL Lasy Państwowe w obszarze Łabunie będzie zawierać zakres planu zadań ochronnych, o którym mowa w art. 28 ust. 10 ustawy o ochronie przyrody. Zgodnie z informacjami Regionalnej Dyrekcji Lasów Państwowych w Lublinie PUL z zakresem PZO dla obszaru Łabunie zostanie sporządzony dla obszaru o powierzchni 231,15 ha. W związku z tym dokumentacja PZO zostanie wykonana przez RDOŚ w Lublinie dla pozostałej części obszaru, tj. dla gruntów prywatnych o powierzchni 80,26 ha.

Lasy prywatne w obszarze położone na terenie gminy Łabunie objęte są Uproszczonym Planem Urządzania Lasu (UPUL) na lata 2012-2021, a na terenie gminy Komarów-Osada UPUL na 2013-2022.



Fundusze Europejskie
Infrastruktura i Środowisko



Unia Europejska
Fundusz Spójności





Lokalizacja powierzchni obszaru PLH060080 Łabunie objętych opracowaniem przez RDOŚ w Lublinie

Problemem dla ochrony przyrody w obszarze Natura 2000 jest duże rozdrobnienie i niewielka powierzchnia działek leśnych należących do poszczególnych właścicieli. Dużym zagrożeniem dla zachowania wartości przyrodniczych obszaru jest zarastanie. Wzrost zacienienia spowodowany sukcesją roślinności zagraża populacji chronionego obuwika. Kluczowe dla ochrony tego gatunku jest zapewnienie odpowiednich warunków świetlnych w runie. Dla zachowania grądu subkontynentalnego na terenie lasów gospodarczych ważnym czynnikiem jest prowadzenie gospodarki zgodnej z wymogami ochrony tego siedliska. Inne informacje o obszarze dostępne są na stronie internetowej: www.natura2000.gdos.gov.pl.

Plan Zadań Ochronnych dla obszaru Natura 2000

Podstawę prawną opracowania planu zadań ochronnych jest art. 28 ust. 5 ustawy z dnia 16 kwietnia 2004 roku o ochronie przyrody (t.j. Dz. U. z 2018 r. poz. 1614 ze zm.). Projekt planu zostanie opracowany zgodnie z Rozporządzeniem Ministra Środowiska z dnia 17 lutego 2010 r. w sprawie sporządzania projektu planu zadań ochronnych dla obszaru Natura 2000 (Dz. U. z 2010 r., Nr 34, poz. 186 ze zm.).

Plan zadań ochronnych będzie zawierał: opis granic i mapę obszaru, identyfikację istniejących i potencjalnych zagrożeń dla zachowania właściwego stanu ochrony siedlisk przyrodniczych i gatunków, dla których wyznaczono obszar, cele działań ochronnych, wykaz działań ochronnych ze wskazaniem podmiotów odpowiedzialnych za ich wykonanie i obszarów ich wdrażania oraz wskazania do zmian w istniejących dokumentach planistycznych.

Regionalny dyrektor ochrony środowiska sporządzając plan zadań ochronnych kieruje się koniecznością utrzymania i przywracania do właściwego stanu ochrony siedlisk przyrodniczych lub populacji gatunków i ich siedlisk, dla których obszar został ustanowiony.



Fundusze Europejskie
Infrastruktura i Środowisko



GENERALNA
DYREKCJA
OCHRONY
ŚRODOWISKA



REGIONALNA
DYREKCJA
OCHRONY
ŚRODOWISKA
W LUBLINIE

Unia Europejska
Fundusz Spójności



Ważnym elementem przy tworzeniu PZO jest uwzględnienie uwarunkowań społecznych i gospodarczych oraz specyfiki obszaru Natura 2000.

Sporządzając projekt PZO Regionalny Dyrektor Ochrony Środowiska umożliwi zainteresowanym osobom i podmiotom prowadzącym działalność w obrębie siedlisk przyrodniczych i siedlisk gatunków, dla których ochrony wyznaczono obszar, udział w pracach nad projektem planu w ramach tzw. Zespołu Lokalnej Współpracy, a także zapewnia możliwość udziału społeczeństwa, na zasadach i w trybie określonym w ustawie z dnia 3 października 2008 r. o udostępnianiu informacji o środowisku i jego ochronie, udziale społeczeństwa w ochronie środowiska oraz o ocenach oddziaływania na środowisko (t.j. Dz. U. z 2018 r. poz. 2081 ze zm.).

Ustalenia PZO mogą wpływać na decyzje podejmowane przez organy administracji samorządowej i terenowe organy administracji rządowej, sposób użytkowania nieruchomości, działania przedsiębiorców, prowadzących działalność w obrębie siedlisk przyrodniczych i siedlisk gatunków będących przedmiotami ochrony obszaru. Ponadto ustalenia planu zadań ochronnych powinny być uwzględnione we właściwych miejscowo dokumentach planistycznych np.: w studiach uwarunkowań i kierunków zagospodarowania przestrzennego gmin oraz w miejscowych planach zagospodarowania przestrzennego.

Projekt planu zadań ochronnych będzie publikowany na stronie BIP Regionalnej Dyrekcji Ochrony Środowiska w Lublinie (bip.lublin.rdos.gov.pl).

Istnieje możliwość zgłaszania uwag i wniosków, w tym za pomocą środków komunikacji elektronicznej na adres: sekretariat.lublin@rdos.gov.pl, bez konieczności opatrywania ich bezpiecznym podpisem elektronicznym, o którym mowa w ustawie z dnia 5 września 2016 r. o usługach zaufania oraz identyfikacji elektronicznej (Dz. U. z 2016 r., poz. 1579 ze zm.).

Regionalny Dyrektor Ochrony Środowiska
w Lublinie
[Podpis]
dr inż. Arkadiusz Iwanicki

14.09.2019.
[Podpis]
Pracownik Regionalny
Małgorzata Polkowska

Naczelnik Wydziału Ochrony
Przyrody i Obszarów Natura 2000
[Podpis]
Monika Prasowska