



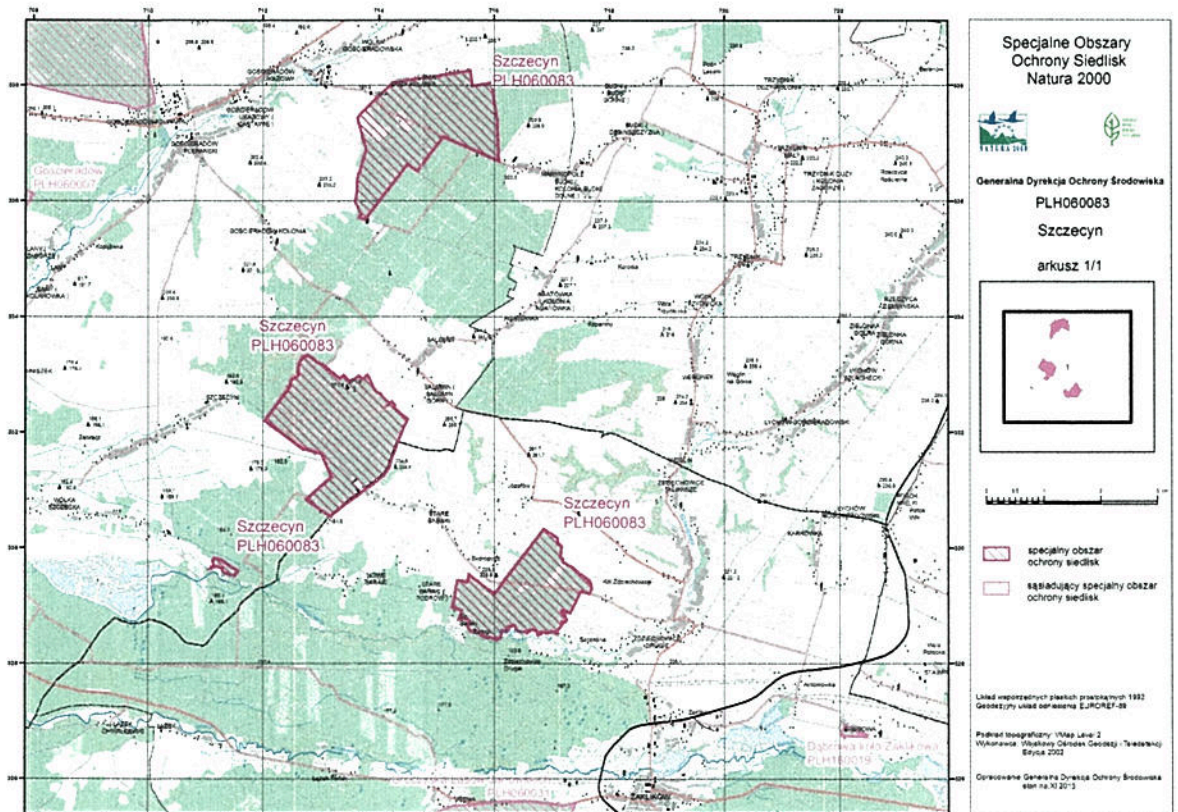
Założenia do opracowania planu zadań ochronnych specjalnego obszaru ochrony siedlisk Natura 2000 Szczecyn PLH060083

Plan zadań ochronnych (PZO) jest narzędziem planowania ochrony przyrody na obszarach Natura 2000. Jest aktem prawa miejscowego ustanawianym przez Regionalnego Dyrektora Ochrony Środowiska na okres dziesięciu lat. Dokument ten wyznacza ramy prawne dla działań podejmowanych w obrębie siedlisk przyrodniczych i siedlisk gatunków, dla ochrony których powołano obszar Natura 2000. Założeniem do jego opracowania jest utrzymanie lub odtworzenie właściwego stanu przedmiotów ochrony obszaru.

Opracowanie Planu Zadań Ochronnych dla obszaru Natura 2000 Chmiel jest realizowane w ramach projektu „Opracowanie planów zadań ochronnych dla obszarów Natura 2000” POIS.02.04.00-00-0193/16, współfinansowanego przez Unię Europejską ze środków Funduszu Spójności w ramach Programu Operacyjnego Infrastruktura i Środowisko 2014-2020.

Położenie administracyjne obszaru

Obszar Natura 2000 Szczecyn PLH060083 położony jest w województwie lubelskim i podkarpackim, na terenie powiatów; kańńskiego (gmina Gościeradów) i stalowowolskiego (gmina Zaklików).



Obszar Natura 2000 Szczecyn PLH060083 (źródło <http://natura2000.gdos.gov.pl>)



Charakterystyka obszaru

Obszar Natura 2000 Szczecyn został uznany za obszar mający znaczenie dla Wspólnoty Decyzją Komisji z dnia 10 stycznia 2011 r. w sprawie przyjęcia na mocy dyrektywy Rady 92/43/EWG czwartego zaktualizowanego wykazu terenów mających znaczenie dla Wspólnoty składających się na kontynentalny region biogeograficzny (notyfikowana jako dokument nr C(2010) 9669), (2011/64/UE) – Dz.U.UE.L.2011.33.146 z dnia 8 lutego 2011 r. Obecnie status prawny obszaru określa Decyzja Wykonawcza Komisji (UE) 2019/18 z dnia 14 grudnia 2018 r. w sprawie przyjęcia dwunastego zaktualizowanego wykazu terenów mających znaczenie dla Wspólnoty składających się na kontynentalny region biogeograficzny notyfikowana jako dokument nr C(2018) 8527) – Dz.U.UE L.19.7.77 z dnia 9 stycznia 2019 r.

Ostoja Szczecyn zajmuje powierzchnię 932,52 ha i położona jest na pograniczu Wzniesień Urzędowskich (Wyżyna Lubelska) i Kotliny Sandomierskiej. Obszar składa się z 4 enklaw z czego 3 położone są w województwie lubelskim a jedna w województwie podkarpackim. Część obszaru (ok.363 ha powierzchni) znajduje się w granicach dwóch rezerwatów przyrody: Doły Szczeckie oraz Marynopolie.

Obszar tworzą kompleksy leśne, w których skład wchodzi głównie lasy liściaste (ok. 65%) i iglaste (ok. 32%). Niewielką część terenu zajmują lasy mieszane. Występujące na obszarze płaty siedliska grądu subkontynentalnego wykształciły się w postaci z bukiem i jodłą oraz z roślinnością ciepłolubną z dużym udziałem storczykowatych. W celu ochrony zbiorowisk leśnych zostały powołane rezerваты przyrody: Rezerwat Marynopolie oraz Rezerwat Doły Szczeckie.

Luki w drzewostanie, obrzeża dróg leśnych i brzegi lasów zajmują niewielkie płaty świetlistej dąbrowy.

Obszar jest miejscem występowania jednego z dwóch stanowisk pachnicy dębowej na Wyżynie Lubelskiej.

Większa część powierzchni lasów znajdujących się w granicy obszaru Natura 2000 Szczecyn należy do Skarbu Państwa i jest zarządzana przez Państwowe Gospodarstwo Leśne Lasy Państwowe, Nadleśnictwo Gościeradów, pozostała część lasów należy do osób prywatnych. Obecnie na tym obszarze dla Nadleśnictwa Gościeradów obowiązuje Plan Urządzenia Lasu na lata 2016-2025, który nie uwzględnia zakresu PZO, o którym mowa w art. 28 ust 10 ustawy o ochronie przyrody. Dokumentacja Planu zostanie sporządzona dla całego obszaru, to jest dla powierzchni 932,52 ha.

Lasy prywatne położone w ostoi, objęte są Uproszczonym Planem Urządzenia Lasu na lata 2017-2026.

Ostoja wchodzi w skład krajowego korytarza ekologicznego Małopolski Przełom Wisły GKPdC-4A, który ma znaczenie dla migracji zwierząt i zachowania spójności siedlisk przyrodniczych w sieci Natura 2000.

Przedmiotami ochrony obszaru Natura 2000 Szczecyn są siedliska przyrodnicze oraz gatunek chrząszcza:

- 9170 grąd środkowoeuropejski i subkontynentalny (*Galio-Carpinetum*, *Tilio-Carpinetum*);
- 9110 ciepłolubne dąbrowy (*Quercetalia pubescenti – petraeae*)
- 1084 pachnica dębowa *Osmoderma eremita*

Lista przedmiotów ochrony może ulec weryfikacji w toku prac nad Planem.

Główne zagrożenia dla przedmiotów ochrony w obszarze Natura 2000 związane są z gospodarką leśną, są to przede wszystkim: intensywna gospodarka w zakresie wycinania drzew, usuwanie martwych i zamierających drzew. Negatywny wpływ na obszar ma również gospodarowanie człowiekiem w tym regionie tj. pozbywanie się odpadów z gospodarstw domowych/ obiektów rekreacyjnych oraz wydobywanie piasku i żwiru. Pozostałe zagrożenia związane są z drogami. Warunkami poprawy stanu zbiorowisk leśnych położonych poza granicami rezerwatów jest prowadzenie gospodarki leśnej zgodnie z wymogami ochrony tych



Fundusze Europejskie
Infrastruktura i Środowisko



Unia Europejska
Fundusz Spójności



siedlisk. Inne informacje o obszarze dostępne są na stronie internetowej: www.natura2000.gdos.gov.pl

Plan Zadań Ochronnych dla obszaru Natura 2000

Podstawę prawną opracowania planu zadań ochronnych jest art. 28 ust. 5 ustawy z dnia 16 kwietnia 2004 roku o ochronie przyrody (t.j. Dz. U. z 2018 r. poz. 1614 ze zm.). Projekt planu zostanie opracowany zgodnie z Rozporządzeniem Ministra Środowiska z dnia 17 lutego 2010 r. w sprawie sporządzania projektu planu zadań ochronnych dla obszaru Natura 2000 (Dz. U. z 2010 r., Nr 34, poz. 186 ze zm.).

Plan zadań ochronnych będzie zawierał: opis granic i mapę obszaru, identyfikację istniejących i potencjalnych zagrożeń dla zachowania właściwego stanu ochrony siedlisk przyrodniczych i gatunków, dla których wyznaczono obszar, cele działań ochronnych, wykaz działań ochronnych ze wskazaniem podmiotów odpowiedzialnych za ich wykonanie i obszarów ich wdrażania oraz wskazania do zmian w istniejących dokumentach planistycznych.

Regionalny dyrektor ochrony środowiska sporządzając plan zadań ochronnych kieruje się koniecznością utrzymania i przywracania do właściwego stanu ochrony siedlisk przyrodniczych lub populacji gatunków i ich siedlisk, dla których obszar został ustanowiony. Ważnym elementem przy tworzeniu PZO jest uwzględnienie uwarunkowań społecznych i gospodarczych oraz specyfiki obszaru Natura 2000.

Sporządzając projekt PZO Regionalny Dyrektor Ochrony Środowiska umożliwi zainteresowanym osobom i podmiotom prowadzącym działalność w obrębie siedlisk przyrodniczych i siedlisk gatunków, dla których ochrony wyznaczono obszar, udział w pracach nad projektem planu w ramach tzw. Zespołu Lokalnej Współpracy, a także zapewnia możliwość udziału społeczeństwa, na zasadach i w trybie określonym w ustawie z dnia 3 października 2008 r. o udostępnianiu informacji o środowisku i jego ochronie, udziale społeczeństwa w ochronie środowiska oraz o ocenach oddziaływania na środowisko (t.j. Dz. U. z 2018 r. poz. 2081 ze zm.).

Ustalenia PZO mogą wpływać na decyzje podejmowane przez organy administracji samorządowej i terenowe organy administracji rządowej, sposób użytkowania nieruchomości i działania przedsiębiorców, których działalność dotyczy siedlisk przyrodniczych i siedlisk gatunków będących przedmiotami ochrony obszaru. Ponadto ustalenia planu zadań ochronnych powinny być uwzględnione we właściwych miejscowo dokumentach planistycznych np.: w studiach uwarunkowań i kierunków zagospodarowania przestrzennego gmin oraz w miejscowych planach zagospodarowania przestrzennego.

Projekt planu zadań ochronnych będzie publikowany na stronie BIP Regionalnej Dyrekcji Ochrony Środowiska w Lublinie (bip.lublin.rdos.gov.pl).

Istnieje możliwość zgłaszania uwag i wniosków, w tym za pomocą środków komunikacji elektronicznej na adres: sekretariat.lublin@rdos.gov.pl, bez konieczności opatrywania ich bezpiecznym podpisem elektronicznym, o którym mowa w ustawie z dnia 5 września 2016 r. o usługach zaufania oraz identyfikacji elektronicznej (Dz. U. z 2016 r., poz. 1579 ze zm.).

Regionalny Dyrektor Ochrony Środowiska
Małgorzata Polkowska

Naczelnik Wydziału Ochrony
Przyrody i Obszarów Natura 2000
Monika Prasowicz

Regionalny Dyrektor Ochrony Środowiska
w Lublinie
dr inż. Andrzej Lisowski



Fundusze Europejskie
Infrastruktura i Środowisko



Unia Europejska
Fundusz Spójności



14.03.2019