



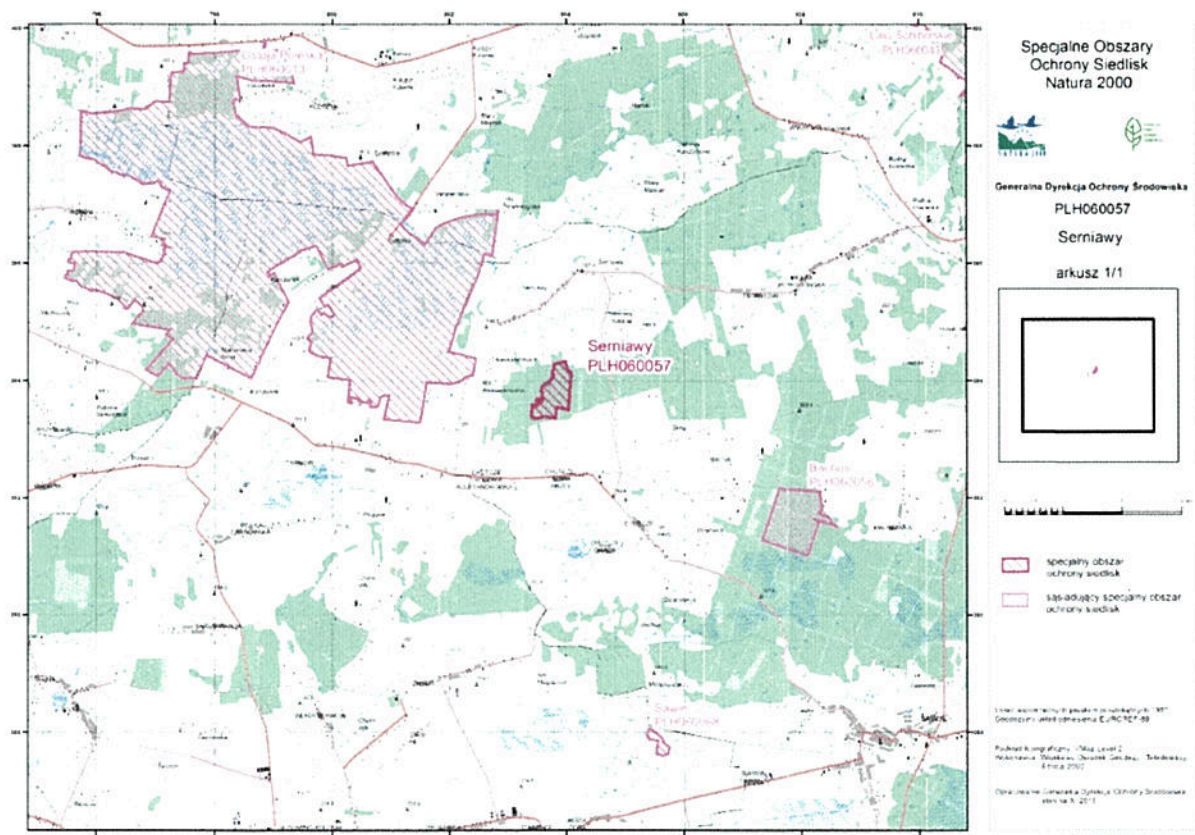
Założenia do sporządzenia projektu planu zadań ochronnych dla specjalnego obszaru ochrony siedlisk Natura 2000 Serniawy PLH060057

Plan zadań ochronnych (PZO) jest narzędziem planowania ochrony przyrody na obszarach Natura 2000. Jest aktem prawa miejscowego ustanawianym przez Regionalnego Dyrektora Ochrony Środowiska na okres 10 lat. Dokument ten wyznacza ramy prawne dla działań podejmowanych w obrębie siedlisk przyrodniczych i siedlisk gatunków, dla ochrony których wyznaczono obszar Natura 2000. Założeniem do jego opracowania jest utrzymanie lub odtworzenie właściwego stanu przedmiotów ochrony obszaru.

Opracowanie Planu Zadań Ochronnych dla obszaru Natura 2000 Serniawy jest realizowane w ramach projektu „Opracowanie planów zadań ochronnych dla obszarów Natura 2000” POIS.02.04.00-00-0193/16, współfinansowanego przez Unię Europejską ze środków Funduszu Spójności w ramach Programu Operacyjnego Infrastruktura i Środowisko 2014-2020.

Położenie administracyjne obszaru

Administracyjnie obszar Natura 2000 Serniawy położony jest w województwie lubelskim, w powiecie chełmskim, w gminie Sawin, w pobliżu miejscowości Serniawy i Nowa Wieś.



Obszar Natura 2000 Serniawy PLH060057 (źródło <http://natura2000.gdos.gov.pl>)





Charakterystyka obszaru

Obszar Natura 2000 Serniawy został uznany za obszar mający znaczenie dla Wspólnoty Decyzją Komisji z dnia 10 stycznia 2011 r. w sprawie przyjęcia na mocy dyrektywy Rady 92/43/EWG czwartego zaktualizowanego wykazu terenów mających znaczenie dla Wspólnoty składających się na kontynentalny region biogeograficzny (notyfikowana jako dokument nr C(2010) 9669)(2011/64/UE) - Dz.U.UE.L.2011.33.146 z dnia 8 lutego 2011 r. Obecnie status prawny obszaru określa Decyzja Wykonawcza Komisji (UE) 2019/17 z dnia 14 grudnia 2018 r. w sprawie przyjęcia dwunastego zaktualizowanego wykazu terenów mających znaczenie dla Wspólnoty składających się na kontynentalny region biogeograficzny – (notyfikowana jako dokument nr C(2018) 8527) Dz.U.UE.L.2019.7.28 z dnia 9 stycznia 2019r.

Obszar Natura 2000 Serniawy leży na Pagórach Chełmskich i jego powierzchnia wynosi 38,03ha. Obecnie na tym obszarze dla Nadleśnictwa Sobibór obowiązuje Plan Urządzenia Lasu na lata 1.01.2017 r. do 31.12.2026 r., który nie uwzględnia zakresu PZO, o którym mowa w art. 28 ust 10 ustawy o ochronie przyrody. Dokumentacja Planu zostanie sporządzona dla całego obszaru, to jest dla powierzchni 38,03ha.

Obszar Natura 2000 Serniawy obejmuje teren:

- rezerwatu przyrody „Serniawy” powołanego w 1965 r.,
- otuliny Chełmskiego Parku Krajobrazowego
- Chełmskiego Obszaru Chronionego Krajobrazu
- strefy ochronnej orlika krzykliwego i bociana czarnego.

Obszar jest jednocześnie częścią korytarza ekologicznego o nazwie Polesie GKW-2, istotnego dla migracji zwierząt między obszarami oraz zachowania spójności siedlisk przyrodniczych.

Przedmiotem ochrony obszaru Natura 2000 Serniawy jest grąd środkowoeuropejski i subkontynentalny (*Gallio-Carpinetum*, *Tilio-Carpinetum*). Lista przedmiotów ochrony może ulec weryfikacji w toku prac nad planem zadań ochronnych.

Grąd dobrze wykształcony na obszarze Natura 2000 Serniawy charakteryzuje się starodrzewiem dębowym w wieku około 200-220 lat, najprawdopodobniej pochodzenia naturalnego. Jest zespołem dominującym i zajmuje centralną część ostoi ale nie tworzy zwartego płatu – porozcinany jest smugami łągu jesionowo - olszowego. W piętrze drzew przeważają dąb szypułkowy i grab oraz w runie marzanka wonna, podagrycznik pospolity i zawilec gajowy. Występują tu m.in. chronione gatunki zwierząt: bocian czarny, orlik krzykliwy, muchołówka mała, muchołówka białoszaja, dzięcioł czarny, dzięcioł średni.

Zgodnie z przepisami dotyczącymi rezerwatów przyrody - nie prowadzi się w tym obszarze gospodarki leśnej i od wielu lat teren jest wyłączony z użytkowania leśnego i pozostawiony z dużą ilością martwych drzew. Poza obszarem rezerwatu przyrody ważnym czynnikiem dla zachowania ładu subkontynentalnego jest prowadzenie gospodarki leśnej zgodnej z wymogami ochrony tego siedliska. Zagrożeniem zewnętrznym, którego przyczyną znajduje się poza obszarem ochrony, może być sposób prowadzenia gospodarki leśnej i plantacyjnej oraz użytkowanie lasów i plantacji. Inne informacje o obszarze dostępne są na stronie internetowej www.natura2000.gdos.gov.pl.





Plan Zadań Ochronnych dla obszaru Natura 2000

Podstawę prawną opracowania planu zadań ochronnych jest art. 28 ust. 5 ustawy z dnia 16 kwietnia 2004 roku o ochronie przyrody (tj. Dz. U. z 2018 r. poz. 1614 ze zm.). Projekt planu zostanie opracowany zgodnie z Rozporządzeniem Ministra Środowiska z dnia 17 lutego 2010 r. w sprawie sporządzania projektu planu zadań ochronnych dla obszaru Natura 2000 (Dz. U. z 2010 r., Nr 34, poz. 186 ze zm.).

Plan zadań ochronnych będzie zawierał: opis granic i mapę obszaru, identyfikację istniejących i potencjalnych zagrożeń dla zachowania właściwego stanu ochrony siedlisk przyrodniczych i gatunków, dla których wyznaczono obszar, cele działań ochronnych, wykaz działań ochronnych ze wskazaniem podmiotów odpowiedzialnych za ich wykonanie i obszarów ich wdrażania oraz wskazania do zmian w istniejących dokumentach planistycznych.

Regionalny Dyrektor Ochrony Środowiska sporządzając plan zadań ochronnych kieruje się koniecznością utrzymania i przywracania do właściwego stanu ochrony siedlisk przyrodniczych lub populacji gatunków i ich siedlisk, dla których obszar został ustanowiony. Ważnym elementem przy tworzeniu PZO jest uwzględnienie uwarunkowań społecznych i gospodarczych oraz specyfiki obszaru Natura 2000.

Sporządzając projekt PZO Regionalny Dyrektor Ochrony Środowiska umożliwi zainteresowanym osobom i podmiotom prowadzącym działalność w obrębie siedlisk przyrodniczych i siedlisk gatunków, dla których ochrony wyznaczono obszar, udział w pracach nad projektem planu w ramach tzw. Zespołu Lokalnej Współpracy, a także zapewnia możliwość udziału społeczeństwa, na zasadach i w trybie określonym w ustawie z dnia 3 października 2008 r. o udostępnianiu informacji o środowisku i jego ochronie, udziale społeczeństwa w ochronie środowiska oraz o ocenach oddziaływania na środowisko (tj. Dz. U. z 2018 r. poz. 2081 ze zm.).

Ustalenia PZO mogą wpływać na decyzje podejmowane przez organy administracji samorządowej i terenowe organy administracji rządowej, sposób użytkowania nieruchomości, działania przedsiębiorców, prowadzących działalność w obrębie siedlisk przyrodniczych i siedlisk gatunków będących przedmiotami ochrony obszaru. Ponadto ustalenia planu zadań ochronnych powinny być uwzględnione we właściwych miejscowo dokumentach planistycznych np.: w studiach uwarunkowań i kierunków zagospodarowania przestrzennego gmin oraz w miejscowych planach zagospodarowania przestrzennego.

Projekt planu zadań ochronnych będzie publikowany na stronie BIP Regionalnej Dyrekcji Ochrony Środowiska w Lublinie (bip.lublin.rdos.gov.pl).

Istnieje możliwość zgłaszania uwag i wniosków, w tym za pomocą środków komunikacji elektronicznej na adres: sekretariat.lublin@rdos.gov.pl, bez konieczności opatrywania ich bezpiecznym podpisem elektronicznym, o którym mowa w ustawie z dnia 5 września 2016 r. o usługach zaufania oraz identyfikacji elektronicznej (Dz. U. z 2016 r., poz. 1579 ze zm.).

14.03.19
Alwonička

Naczelnik Wydziału Ochrony
Przyrody i Obszarów Natura 2000
MPKed
Monika Prasowska

Planista Regionalny
Małgorzata Polkowska
Małgorzata Polkowska

Regionalny Dyrektor Ochrony Środowiska
w Lublinie
Arkadiusz Wank
Inż. Arkadiusz Wank



Fundusze Europejskie
Infrastruktura i Środowisko



Unia Europejska
Fundusz Spójności

