



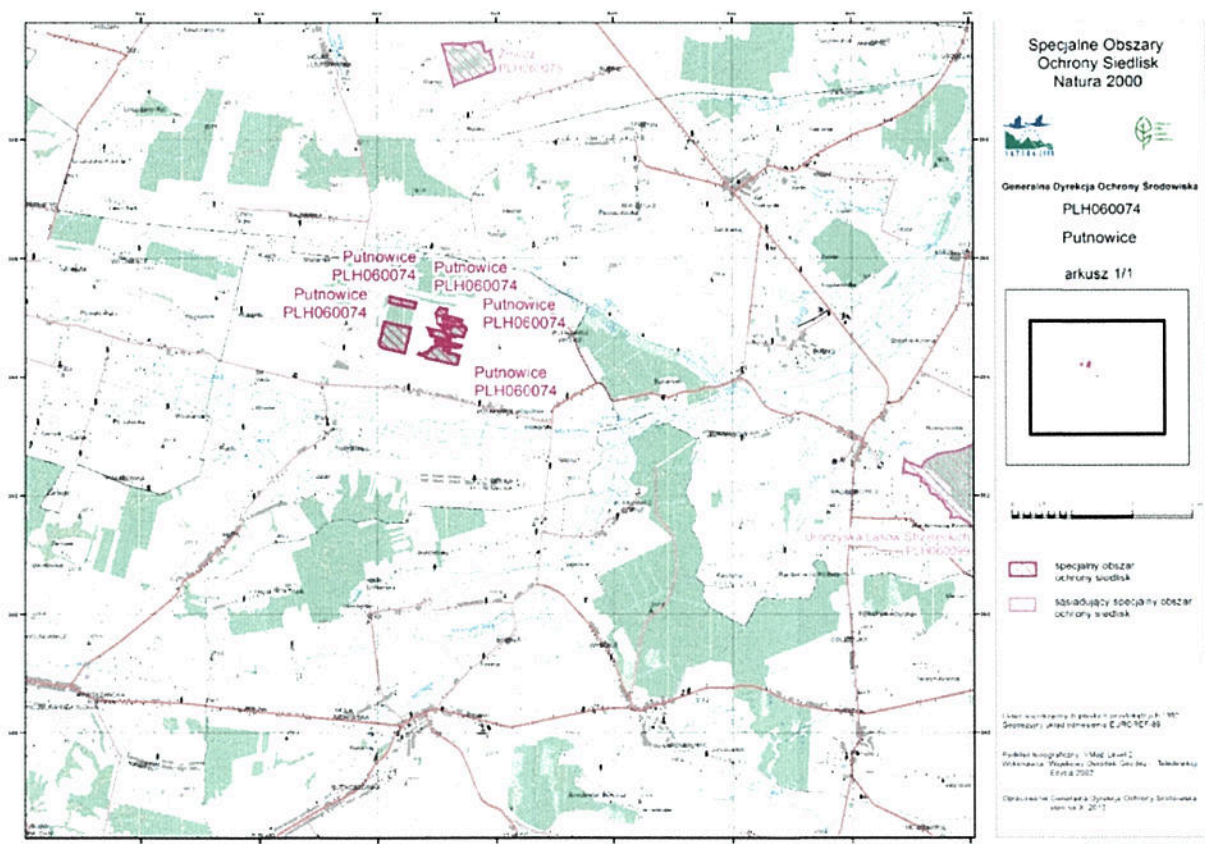
### Założenia do sporządzenia projektu planu zadań ochronnych dla specjalnego obszaru ochrony siedlisk Natura 2000 Putnowice PLH060074

Plan zadań ochronnych (PZO) jest narzędziem planowania ochrony przyrody na obszarach Natura 2000. Jest aktem prawa miejscowego ustanawianym przez Regionalnego Dyrektora Ochrony Środowiska na okres 10 lat. Dokument ten wyznacza ramy prawne dla działań podejmowanych w obrębie siedlisk przyrodniczych i siedlisk gatunków, dla ochrony których wyznaczono obszar Natura 2000. Założeniem do jego opracowania jest utrzymanie lub odtworzenie właściwego stanu przedmiotów ochrony obszaru.

Opracowanie Planu Zadań Ochronnych dla obszaru Natura 2000 Putnowice jest realizowane w ramach projektu „Opracowanie planów zadań ochronnych dla obszarów Natura 2000” POIS.02.04.00-00-0193/16, współfinansowanego przez Unię Europejską ze środków Funduszu Spójności w ramach Programu Operacyjnego Infrastruktura i Środowisko 2014-2020.

#### Położenie administracyjne obszaru

Administracyjnie obszar Natura 2000 Putnowice położony jest w województwie lubelskim, w powiecie chełmskim, w gminie Wojślawice, w pobliżu miejscowości Putnowice-Kolonia.



Obszar Natura 2000 Putnowice PLH060074 (źródło <http://natura2000.gdos.gov.pl>)







## Charakterystyka obszaru

Obszar Natura 2000 Putnowice został uznany za obszar mający znaczenie dla Wspólnoty Decyzją Komisji z dnia 10 stycznia 2011 r. w sprawie przyjęcia na mocy dyrektywy Rady 92/43/EWG czwartego zaktualizowanego wykazu terenów mających znaczenie dla Wspólnoty składających się na kontynentalny region biogeograficzny (notyfikowana jako dokument nr C(2010) 9669)(2011/64/UE) - Dz.U.UE.L.2011.33.146 z dnia 8 lutego 2011 r. Obecnie status prawny obszaru określa Decyzja Wykonawcza Komisji (UE) 2019/17 z dnia 14 grudnia 2018 r. w sprawie przyjęcia dwunastego zaktualizowanego wykazu terenów mających znaczenie dla Wspólnoty składających się na kontynentalny region biogeograficzny – (notyfikowana jako dokument nr C(2018) 8527) Dz.U.UE.L.2019.7.28 z dnia 9 stycznia 2019r.

Obszar Natura 2000 Putnowice położony jest w regionie Działy Grabowieckie a jego powierzchnia wynosi 50,57ha. Na terenach zarządzanych przez PGL Lasy Państwowe po zatwierdzeniu przez Ministra Środowiska będzie obowiązywać Plan Urządzenia Lasu dla Nadleśnictwa Chełm na lata 2018-2027, który nie uwzględnia zakresu PZO, o którym mowa w art. 28 ust 10 ustawy o ochronie przyrody. Dokumentacja Planu zostanie sporządzona dla całego obszaru, to jest dla powierzchni 50,57ha.

Lasy prywatne na tym obszarze położone na terenie gminy Wojślawice objęte są Uproszczonym Planem Urządzenia Lasu na lata 2010-2019.

Całość obszaru Natura 2000 Putnowice znajduje się w granicach Grabowiecko-Strzeleckiego Obszaru Chronionego Krajobrazu. Obszar składa się z sześciu fragmentów i jest częścią korytarza ekologicznego o nazwie Działy Grabowieckie KW-1B, istotnego dla migracji zwierząt między obszarami oraz zachowania spójności siedlisk przyrodniczych.

Przedmiotem ochrony obszaru Natura 2000 Putnowice jest siedlisko typu:

- 9170 Grąd środkowoeuropejski i subkontynentalny (*Gallio-Carpinetum*, *Tilio-Carpinetum*)
- 9110 Ciepłolubne dąbrowy (*Quercetalia pubescenti-petraeae*)

Przedmiotem ochrony obszaru Natura 2000 Putnowice jest również gatunek:

- 1902 obuwik pospolity (*Cypripedium calceolus*). Lista przedmiotów ochrony może ulec weryfikacji w toku prac nad planem zadań ochronnych.

Obszar obejmuje las grądowy z udziałem gatunków rzadkich i chronionych. Występuje dość duża populacja obuwika pospolitego rosnącego w wołyńskiej odmianie grądu subkontynentalnego z dużym udziałem cennych gatunków wapniolubnych w runie. Obuwik wymieniony został w Polskiej Czerwonej Księdze Roślin, podlega ochronie ścisłej gatunkowej. Występują tu również płaty świetlistej dąbrowy.

Głównym zagrożeniem dla przedmiotów ochrony w obszarze Natura 2000 Putnowice, składającym się z sześciu oddzielnych enklaw jest rozdrobnienie, wpływ działalności człowieka a szczególnie sposób uprawy oraz obce gatunki inwazyjne. Dla zachowania grądu subkontynentalnego ważnym jest prowadzenie gospodarki leśnej zgodnej z wymogami ochrony tego siedliska. Inne informacje o obszarze dostępne są na stronie internetowej: [www.natura2000.gdos.gov.pl](http://www.natura2000.gdos.gov.pl).







## Plan Zadań Ochronnych dla obszaru Natura 2000

Podstawę prawną opracowania planu zadań ochronnych jest art. 28 ust. 5 ustawy z dnia 16 kwietnia 2004 roku o ochronie przyrody (tj. Dz. U. z 2018 r. poz. 1614 ze zm.). Projekt planu zostanie opracowany zgodnie z Rozporządzeniem Ministra Środowiska z dnia 17 lutego 2010 r. w sprawie sporządzania projektu planu zadań ochronnych dla obszaru Natura 2000 (Dz. U. z 2010 r., Nr 34, poz. 186 ze zm.).

Plan zadań ochronnych będzie zawierał: opis granic i mapę obszaru, identyfikację istniejących i potencjalnych zagrożeń dla zachowania właściwego stanu ochrony siedlisk przyrodniczych i gatunków, dla których wyznaczono obszar, cele działań ochronnych, wykaz działań ochronnych ze wskazaniem podmiotów odpowiedzialnych za ich wykonanie i obszarów ich wdrażania oraz wskazania do zmian w istniejących dokumentach planistycznych.

Regionalny Dyrektor Ochrony Środowiska sporządzając plan zadań ochronnych kieruje się koniecznością utrzymania i przywracania do właściwego stanu ochrony siedlisk przyrodniczych lub populacji gatunków i ich siedlisk, dla których obszar został ustanowiony. Ważnym elementem przy tworzeniu PZO jest uwzględnienie uwarunkowań społecznych i gospodarczych oraz specyfiki obszaru Natura 2000.

Sporządzając projekt PZO Regionalny Dyrektor Ochrony Środowiska umożliwi zainteresowanym osobom i podmiotom prowadzącym działalność w obrębie siedlisk przyrodniczych i siedlisk gatunków, dla których ochrony wyznaczono obszar, udział w pracach nad projektem planu w ramach tzw. Zespołu Lokalnej Współpracy, a także zapewnia możliwość udziału społeczeństwa, na zasadach i w trybie określonym w ustawie z dnia 3 października 2008 r. o udostępnianiu informacji o środowisku i jego ochronie, udziale społeczeństwa w ochronie środowiska oraz o ocenach oddziaływania na środowisko (t.j. Dz. U. z 2018 r. poz. 2081 ze zm.).

Ustalenia PZO mogą wpływać na decyzje podejmowane przez organy administracji samorządowej i terenowe organy administracji rządowej, sposób użytkowania nieruchomości, działania przedsiębiorców, prowadzących działalność w obrębie siedlisk przyrodniczych i siedlisk gatunków będących przedmiotami ochrony obszaru. Ponadto ustalenia planu zadań ochronnych powinny być uwzględnione we właściwych miejscowo dokumentach planistycznych np.: w studiach uwarunkowań i kierunków zagospodarowania przestrzennego gmin oraz w miejscowych planach zagospodarowania przestrzennego.

Projekt planu zadań ochronnych będzie publikowany na stronie BIP Regionalnej Dyrekcji Ochrony Środowiska w Lublinie ([bip.lublin.rdos.gov.pl](http://bip.lublin.rdos.gov.pl)).

Istnieje możliwość zgłaszania uwag i wniosków, w tym za pomocą środków komunikacji elektronicznej na adres: [sekretariat.lublin@rdos.gov.pl](mailto:sekretariat.lublin@rdos.gov.pl), bez konieczności opatrywania ich bezpiecznym podpisem elektronicznym, o którym mowa w ustawie z dnia 5 września 2016 r. o usługach zaufania oraz identyfikacji elektronicznej (Dz. U. z 2016 r., poz. 1579 ze zm.).

14.03.19  
A. Wroniecka

Planista Regionalny  
Małgorzata Polkowska

Naczelnik Wydziału Ochrony  
Przyrody i Obszarów Natura 2000  
Monika Prasowska

Regionalny Dyrektor Ochrony Środowiska  
Lublinie  
dr inż. Arkadiusz Iwaniuk



Fundusze Europejskie  
Infrastruktura i Środowisko



Unia Europejska  
Fundusz Spójności

