



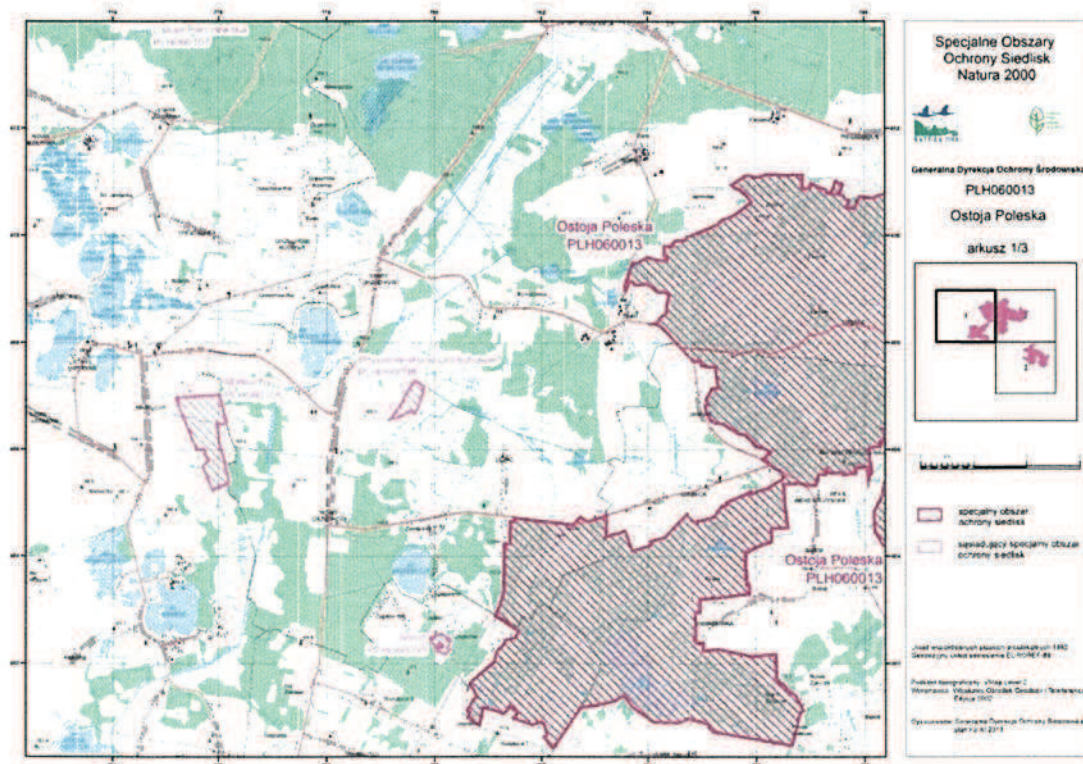
Założenia do opracowania planu zadań ochronnych specjalnego obszaru ochrony siedlisk Natura 2000 Ostoja Poleska PLH060013

Plan zadań ochronnych (PZO) jest narzędziem planowania ochrony przyrody na obszarach Natura 2000. Jest aktem prawa miejscowego ustanawianym przez Regionalnego Dyrektora Ochrony Środowiska na okres dziesięciu lat. Dokument ten wyznacza ramy prawne dla działań podejmowanych w obrębie siedlisk przyrodniczych i siedlisk gatunków, dla ochrony których powołano obszar Natura 2000. Założeniem do jego opracowania jest utrzymanie lub odtworzenie właściwego stanu przedmiotów ochrony obszaru.

Opracowanie Planu Zadań Ochronnych dla obszaru Natura 2000 Ostoja Poleska jest realizowane w ramach projektu „Opracowanie planów zadań ochronnych dla obszarów Natura 2000” POIS.02.04.00-00-0193/16, współfinansowanego przez Unię Europejską ze środków Funduszu Spójności w ramach Programu Operacyjnego Infrastruktura i Środowisko 2014-2020.

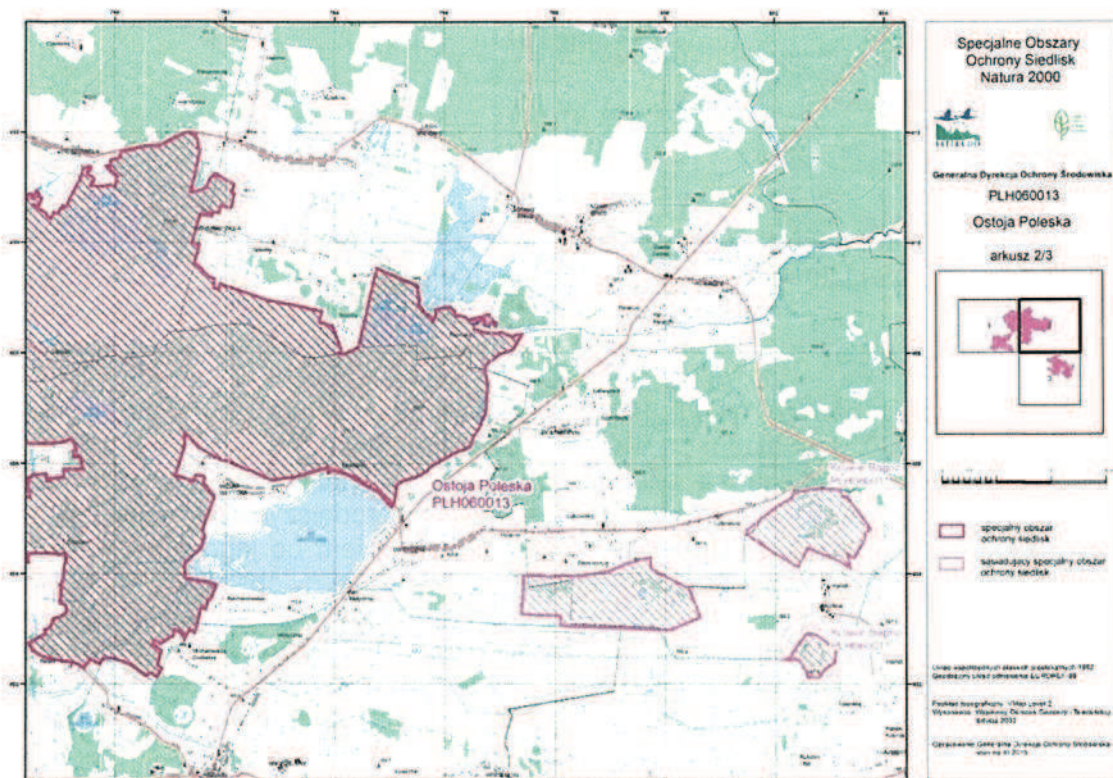
Położenie administracyjne obszaru

Obszar Natura 2000 Ostoja Poleska PLH060013 położony jest w województwie lubelskim, na terenie 4 powiatów: parczewskiego (gmina Sosnowica), chełmskiego (gm. Wierzbica), włodawskiego (gminy: Urszulin, Hańsk i Stary Brus), łęczyńskiego (gm. Ludwin).

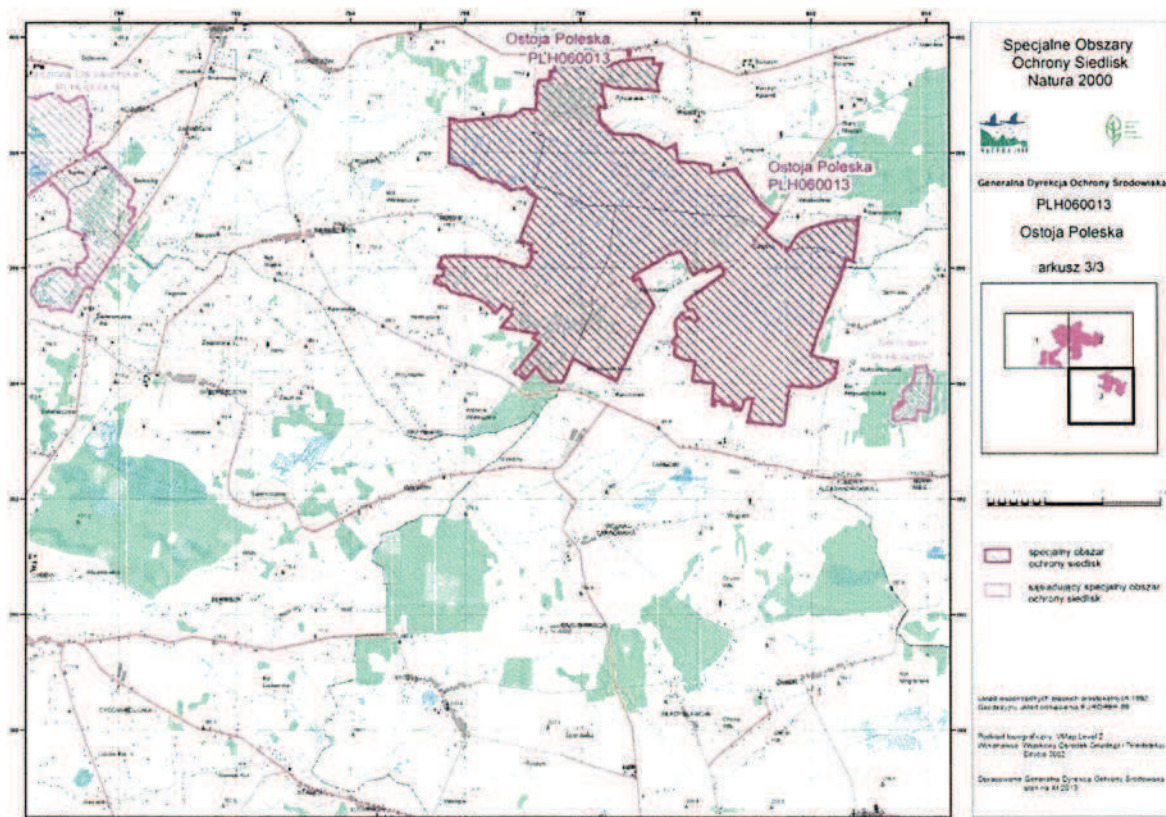


Obszar Natura 2000 Ostoja Poleska PLH060013 (źródło <http://natura2000.gdos.gov.pl>), cz. 1





Obszar Natura 2000 Ostoja Poleska PLH060013 (źródło <http://natura2000.gdos.gov.pl>), cz. 2



Obszar Natura 2000 Ostoja Poleska PLH060013 (źródło <http://natura2000.gdos.gov.pl>), cz. 3

Charakterystyka obszaru

Ostoja Poleska została uznana za obszar mający znaczenie dla Wspólnoty Decyzją Komisji z dnia 13 listopada 2007 r. przyjmującą, na mocy dyrektywy Rady 92/43/EWG, pierwszy zaktualizowany wykaz terenów mających znaczenie dla Wspólnoty, składających się na kontynentalny region biogeograficzny (notyfikowana jako dokument C(2007)5043)(2008/25/WE). Obecnie status prawny obszaru określa Decyzja Wykonawcza Komisji (UE) 2019/18 z dnia 14 grudnia 2018 r. w sprawie przyjęcia dwunastego zaktualizowanego wykazu terenów mających znaczenie dla Wspólnoty składających się na kontynentalny region biogeograficzny notyfikowana jako dokument nr C(2018) 8528) – Dz.U.UE.L.19.7.77 z dnia 9 stycznia 2019 r.

Ostoja zajmuje powierzchnię 10 159,15 ha. Położona jest w obrębie Pojezierza Łęczyńsko-Włodawskiego oraz niewielkiej części Garbu Włodawskiego na Polesiu Zachodnim. Mały fragment obszaru znajduje się na Pagórach Chełmskich w regionie Polesia Wołyńskiego. Na jego obszar składają się dwa izolowane fragmenty: główny kompleks Poleskiego Parku Narodowego oraz Bagno Bubnów z Bagnem Staw.

Jest to jedyny w Polsce naturalny obszar pojezierny poza zasięgiem ostatniego zlodowacenia. Obejmuje on unikatowe w skali Polski podmokłe równiny torfowe z kilkoma jeziorami (Łukie, Długie i Moszne), stawami i licznymi małymi zbiornikami wodnymi powstałymi po wydobyciu torfu. Znaczną część obszaru stanowią lasy, w tym lasy bagienne, i różnego typu torfowiska: niskie, przejściowe i wysokie. Wśród torfowisk wznoszą się niewielkie, łagodne wzniesienia o podłożu kredowym lub utworzone z piasków, ze zbiorowiskami roślin ciepłolubnych, łąkami i wrzosowiskami. Część terenu stanowią grunty użytkowane rolniczo jako pola i łąki.

Świat roślin i zwierząt jest tu niezwykle bogaty. Charakterystyczne dla flory Polesia jest współwystępowanie gatunków roślin typowych dla różnych obszarów geograficznych, zarówno pochodzących z północy, jak i elementów flory atlantyckiej, pontyjskiej i górskiej. Występuje tu m.in. ok. 200 gatunków kręgowców. Teren ostoi jest jedną z największych w kraju ostoi żółwia błotnego i strzebli błotnej. Dla niektórych gatunków zwierząt obszar ten jest jedynym miejscem występowania w Polsce. Ostoja jest jednym z najważniejszych w kraju miejsc lęgowych wodniczki, której populacja zagrożona jest w skali globalnej. Jest również ważnym lęgowiskiem wielu innych zagrożonych ptaków, m.in.: podgorzałki, rybitwy białowąsej i białoskrzydłej, a także błotniaka łąkowego, kulika wielkiego, rycyka, dubelta oraz cietrzewia, który był tu reintrodukowany. W okresie migracji teren ten służy za miejsce odpoczynku dla żurawi i wielu innych gatunków ptaków wodno-błotnych. Obszar jest żerowiskiem ptaków strefowych: puchacza, orlika krzykliwego, bielika i bociana czarnego. W jego granicach wyznaczono strefę ochrony orlika.

Po wojnie obszar został silnie przekształcony i osuszony przez melioracje i utworzenie w jego pobliżu Kanału Wieprz-Krzna. Zmiany hydrologiczne miały negatywny wpływ na jego przyrodę. Na Bagnach Bubnów i Staw prowadzono w przeszłości prace renaturalizacyjne, których celem było odtworzenie środowisk bagiennych oraz populacji rzadkich i zagrożonych wyginięciem gatunków roślin i zwierząt.

Ostoja Poleska pokrywa się z obszarem specjalnej ochrony ptaków Polesie PLB060019. Tereny wchodzące jej skład zostały wyznaczone jako ostoje ptaków IBA wg kryteriów *Birdlife International* – Polesie (PL102) i Bagno Bubnów (PL103). Stanowią również Ostoję Roślinną (PL044) o znaczeniu międzynarodowym (IPA), która ma znaczenie dla zachowania zagrożonych siedlisk i gatunków roślin, m.in. dzwonecznika wonnego, aldrowandy pęcherzykowatej i lipiennika Loesela.

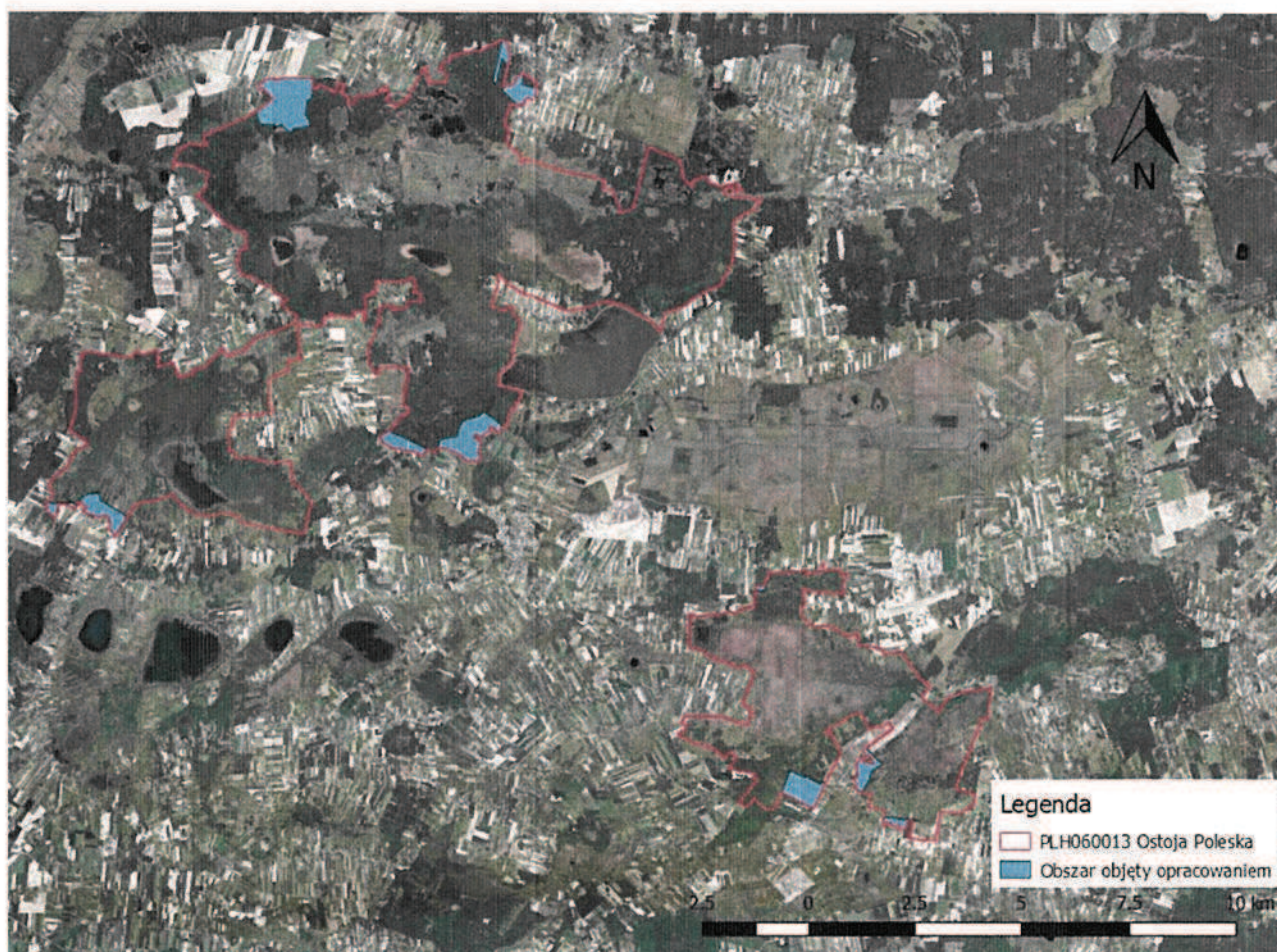
Ostoja znajduje się w zasięgu administracji Nadleśnictw: Parczew, Chełm i Sobibór, Państwowego Gospodarstwa Leśnego Lasy Państwowe, część lasów należy do osób prywatnych. Dla Nadleśnictw Parczew i Chełm opracowano projekty Planu Urządzenia Lasu na lata 2018-2027, które po zatwierdzeniu przez Ministra Środowiska będą obowiązywać na



obszarze Ostoja Poleskiej na terenach zarządzanych przez PGL Lasy Państwowe. Projekty te nie uwzględniają zakresu PZO, o którym mowa w art. 28 ust. 10 ustawy o ochronie przyrody.

Dla obszaru Natura 2000 Ostoja Poleska w granicach Poleskiego Parku Narodowego w 2014 r. opracowano projekt Planu Ochrony Poleskiego Parku Narodowego oraz obszarów Natura 2000 w granicach Parku, który uwzględnia plan zadań ochronnych w ww. zakresie. Powierzchnia obszaru Natura 2000 objęta tym opracowaniem wynosi 9 731,64 ha. W związku z tym dokumentacja PZO zostanie sporządzona przez RDOŚ w Lublinie tylko dla pozostałej części obszaru, tj. dla powierzchni 427,51 ha.

Lasy prywatne w obszarze objęte są Uproszczonymi Planami Urządzenia Lasu (UPUL) na lata: 2011-2020 (gm. Wierzbica), 2013-2022 (gm. Urszulin i Ludwin) i 2014-2023 (w gm. Sosnowica i Stary Brus).



Lokalizacja powierzchni obszaru PLH060013 Ostoja Poleska objętych opracowaniem PZO przez RDOŚ w Lublinie

Część obszaru Ostoja Poleskiej (ok. 427 ha pow.) znajduje się poza obszarem Poleskiego Parku Narodowego, w granicach innych krajowych form ochrony przyrody:

- 1) Poleskiego Parku Krajobrazowego,
- 2) Parku Krajobrazowego Pojezierze Łęczyńskie,
- 3) Poleskiego Obszaru Chronionego Krajobrazu i Chełmskiego Obszaru Chronionego Krajobrazu.

Na poziomie międzynarodowym obszar ostoja wchodzi w skład Transgranicznego Rezerwatu Biosfery „Polesie Zachodnie”. Objęty jest również Konwencją Ramsarską, chroniącą obszary wodno-błotne o szczególnym znaczeniu międzynarodowym, zwłaszcza jako środowisko życiowe ptactwa wodnego. Teren ostoja jest częścią głównego korytarza



Fundusze Europejskie
Infrastruktura i Środowisko



Unia Europejska
Fundusz Spójności



ekologicznego GW-2 Polesie, który ma znaczenie dla migracji zwierząt, w szczególności dużych ssaków, oraz dla zachowania spójności siedlisk przyrodniczych w sieci Natura 2000.

Obszar Natura 2000 Ostoja Poleska został wyznaczony dla ochrony następujących siedlisk przyrodniczych oraz gatunków roślin i zwierząt:

a) siedliska przyrodnicze:

- 3140 Twardowodne oligo- i mezotroficzne zbiorniki wodne z podwodnymi łąkami ramienic *Charetea*;
- 3150 Starorzecza i naturalne eutroficzne zbiorniki wodne ze zbiorowiskami z *Nympheion*, *Potamion*;
- 3160 Naturalne, dystroficzne zbiorniki wodne;
- 4030 Suche wrzosowiska (*Calluno-Geniston*, *Pohlio- Callunion*, *Calluno-Arctostaphylion*);
- 6120 Ciepłolubne, śródładowe murawy napiaskowe (*Koelerion glaucae*),
- 6230 *Bogate florystycznie górskie i niżowe murawy bliźniczkowe (*Nardion* – płaty bogate florystycznie);
- 6410 Zmiennowilgotne łąki trzęślicowe (*Molinion*);
- 6430 Ziólorośla górskie (*Adenostylin alliariae*) i ziólorośla nadrzeczne (*Convolvuletalia sepium*);
- 6510 Niżowe i górskie świeże łąki ekstensywnie użytkowane (*Arrhenatherion*);
- 7110 *Torfowiska wysokie z roślinnością torfotwórczą;
- 7120 Torfowiska wysokie zdegradowane, zdolne do naturalnej i stymulowanej regeneracji;
- 7140 Torfowiska przejściowe i trzęsawiska (przeważnie z roślinnością *Scheuchzerio-Caricetea nigrae*);
- 7150 Obniżenia na podłożu torfowym z roślinnością ze związku *Rhynchosporion*;
- 7210 Torfowiska nakredowe (*Cladietum marisci*, *Caricetum buxbaumii*, *Schoenetum nigricantis*);
- 7230 Górskie i nizinne torfowiska zasadowe o charakterze młak, turzycowisk i mechowisk;
- 9170 Grąd środkowoeuropejski i subkontynentalny (*Galio-Carpinetum*, *Tilio-Carpinetum*);
- 91D0 Bory i lasy bagienne.

b) gatunki roślin:

- 4068 dzwonecznik wonny *Adenophora liliifolia*,
- 1516 aldrowanda pęcherzykowata *Aldrovanda vesiculosa*,
- 1617 starodub łąkowy *Angelica palustris*,
- 1902 obuwik pospolity *Cypripedium calceolus*,
- 1903 lipiennik Loesela *Liparis loeselii*,
- 6216 haczykowiec błyszczący *Hamatocaulis vernicosus*.

c) gatunki zwierząt:

- 1188 kumak nizinny *Bombina bombina*,
- 1352 *wilk *Canis lupus*,
- 1337 bóbr europejski *Castor fiber*,
- 1149 koza *Cobitis taenia*,
- 1081 pływak szerokobrzeżek *Dytiscus latissimus*,
- 1220 żółw błotny *Emys orbicularis*,
- 1065 przepłotka aurinia *Euphydryas aurinia*,
- 1355 wydra *Lutra lutra*,
- 1060 czerwończyk nieparek *Lycaena dispar*,
- 1145 piskorz *Misgurnus fossilis*,
- 6179 modraszek nausitous *Phengaris nausithous*,
- 6177 modraszek telejus *Phengaris teleius*,



- 5339 różanka *Rhodeus amarus*,
- 6236 strzebla błotna *Rhynchocypris percunurus*,
- 1166 traszka grzebieniasta *Triturus cristatus*.

Lista przedmiotów ochrony może ulec weryfikacji w toku prac nad Planem.

Ważnym czynnikiem dla ochrony siedlisk przyrodniczych będących przedmiotami ochrony Ostoi Poleskiej, na obszarze objętym opracowaniem, jest poprawa lub utrzymanie stanu jednolitych części wód powierzchniowych (JCWP):

- PLRW200017248149 Bobrówka;
- PLRW200023248235 Piwonia od źródeł do dopływu ze stawu Hetman bez dopływu ze stawu Hetman z jeziora Uściwierz, Bikcze, Łukie;
- PLRW20002326636329 Włodawka od źródeł do Mietułki;
- PLRW20002326636499 Więzienny Rów a.

Stan ww. JCWP oceniany jest jako zły. Termin osiągnięcia celów środowiskowych wyznaczonych dla tych części wód, tj. dobrego stanu lub potencjału ekologicznego i dobrego stanu chemicznego, został ustalony na 2021 r. (dla Piwonii od źródeł do dopływu ze stawu Hetman bez dopływu ze stawu Hetman z jeziora Uściwierz, Bikcze, Łukie oraz dla Więziennego Rowu a) lub na 2027 r. (dla Bobrówki i Włodawki od źródeł do Mietułki).

Utrzymanie lub odtworzenie właściwego stanu przedmiotów ochrony wymaga m.in.:

- 1) zachowania odpowiedniej jakości hydromorfologicznej cieków oraz stanu ekologicznego ichtiofauny;
- 2) wykluczenia oddziaływania zanieczyszczeń i poprawy jakości wód;
- 3) zachowania naturalnej dynamiki, reżimu hydrologicznego rzek, z naturalnymi zalewami;
- 4) zachowania naturalności zbiorników wodnych i koryt cieków z ich strefą brzegową i roślinnością;
- 5) zachowania zróżnicowania siedliskowego zbiorników wodnych w postaci roślinności, powalonych pni i konarów;
- 6) utrzymania odpowiednio wysokiego poziomu wody gruntowej, braku melioracji lub wykluczenia jej negatywnego wpływu na środowisko;
- 7) ograniczenia konkurencji gatunków obcych i ekspansywnych;
- 8) utrzymania wilgotnych i zmiennowilgotnych warunków siedliskowych, umożliwiających przynajmniej okazjonalne (niekoniecznie coroczne) koszenie;
- 9) tolerowania działalności bobrów w środowisku;
- 10) naturalnego zróżnicowania siedlisk w rzece dla ryb i płazów, służącego zachowaniu bogatej bazy żerowej dla wydry.

Duże rozdrobnienie i niewielka powierzchnia działek należących do poszczególnych właścicieli jest jednym z problemów ochrony przyrody w obszarze Natura 2000. Główne zagrożenia dla obszaru Natura 2000 to: osuszanie terenów mokradłowych, obniżenie zwierciadła wód podziemnych i inne zmiany w funkcjonowaniu wód, zarastanie łąk, torfowisk i innych terenów otwartych drzewami, krzewami i roślinami ekspansywnymi po zaniechaniu koszenia oraz zanieczyszczenia, w tym eutrofizacja wód powierzchniowych. Potencjalnym zagrożeniem dla obszaru są także zmiany stosunków wodnych, które może wywołać planowana eksploatacja złóż węgla kamiennego na obszarze Polesia. Pozostałe zagrożenia związane są z obecnością niektórych obcych gatunków inwazyjnych, ze wzrostem natężenia ruchu turystycznego i rozwojem zabudowy lotniskowej, z intensywną gospodarką leśną oraz z usuwaniem martwych i zamierających drzew w lasach.

Warunkami poprawy stanu zbiorowisk leśnych, poza utrzymaniem odpowiedniego uwodnienia, są m.in.: pozostawienie ich bez zabiegów, które ma zapewnić spontaniczny rozwój tych ekosystemów, i eliminacja gatunków inwazyjnych obcego pochodzenia. Inne informacje o obszarze dostępne są na stronie internetowej: www.natura2000.gdos.gov.pl.



Fundusze Europejskie
Infrastruktura i Środowisko



Unia Europejska
Fundusz Spójności



Plan Zadań Ochronnych dla obszaru Natura 2000

Podstawę prawną opracowania planu zadań ochronnych jest art. 28 ust. 5 ustawy z dnia 16 kwietnia 2004 roku o ochronie przyrody (t.j. Dz. U. z 2018 r. poz. 1614 ze zm.). Projekt planu zostanie opracowany zgodnie z Rozporządzeniem Ministra Środowiska z dnia 17 lutego 2010 r. w sprawie sporządzania projektu planu zadań ochronnych dla obszaru Natura 2000 (Dz. U. z 2010 r., Nr 34, poz. 186 ze zm.).

Plan zadań ochronnych będzie zawierał: opis granic i mapę obszaru, identyfikację istniejących i potencjalnych zagrożeń dla zachowania właściwego stanu ochrony siedlisk przyrodniczych i gatunków, dla których wyznaczono obszar, cele działań ochronnych, wykaz działań ochronnych ze wskazaniem podmiotów odpowiedzialnych za ich wykonanie i obszarów ich wdrażania oraz wskazania do zmian w istniejących dokumentach planistycznych.

Regionalny dyrektor ochrony środowiska sporządzając plan zadań ochronnych kieruje się koniecznością utrzymania i przywracania do właściwego stanu ochrony siedlisk przyrodniczych lub populacji gatunków i ich siedlisk, dla których obszar został ustanowiony. Ważnym elementem przy tworzeniu PZO jest uwzględnienie uwarunkowań społecznych i gospodarczych oraz specyfiki obszaru Natura 2000.

Sporządzając projekt PZO Regionalny Dyrektor Ochrony Środowiska umożliwi zainteresowanym osobom i podmiotom prowadzącym działalność w obrębie siedlisk przyrodniczych i siedlisk gatunków, dla których ochrony wyznaczono obszar, udział w pracach nad projektem planu w ramach tzw. Zespołu Lokalnej Współpracy, a także zapewnia możliwość udziału społeczeństwa, na zasadach i w trybie określonym w ustawie z dnia 3 października 2008 r. o udostępnianiu informacji o środowisku i jego ochronie, udziale społeczeństwa w ochronie środowiska oraz o ocenach oddziaływania na środowisko (t.j. Dz. U. z 2018 r. poz. 2081 ze zm.).

Ustalenia PZO mogą wpływać na decyzje podejmowane przez organy administracji samorządowej i terenowe organy administracji rządowej, sposób użytkowania nieruchomości i działania przedsiębiorców, których działalność dotyczy siedlisk przyrodniczych i siedlisk gatunków będących przedmiotami ochrony obszaru. Ponadto ustalenia planu zadań ochronnych powinny być uwzględnione we właściwych miejscowo dokumentach planistycznych np.: w studiach uwarunkowań i kierunków zagospodarowania przestrzennego gmin oraz w miejscowych planach zagospodarowania przestrzennego.

Projekt planu zadań ochronnych będzie publikowany na stronie BIP Regionalnej Dyrekcji Ochrony Środowiska w Lublinie (bip.lublin.rdos.gov.pl).

Istnieje możliwość zgłaszania uwag i wniosków, w tym za pomocą środków komunikacji elektronicznej na adres: sekretariat.lublin@rdos.gov.pl, bez konieczności opatrywania ich bezpiecznym podpisem elektronicznym, o którym mowa w ustawie z dnia 5 września 2016 r. o usługach zaufania oraz identyfikacji elektronicznej (Dz. U. z 2016 r., poz. 1579 ze zm.).

14.03.2019.
Województwo
Planista Regionalny
Małgorzata Polkowska

Naczelnik Wydziału Ochrony
Przyrody i Obszarów Natura 2000
M. Polkoj
Monika Prasowska

Regionalny Dyrektor Ochrony Środowiska
w Lublinie
inż. Arkadiusz Iwaniuk



Fundusze Europejskie
Infrastruktura i Środowisko



Unia Europejska
Fundusz Spójności

