



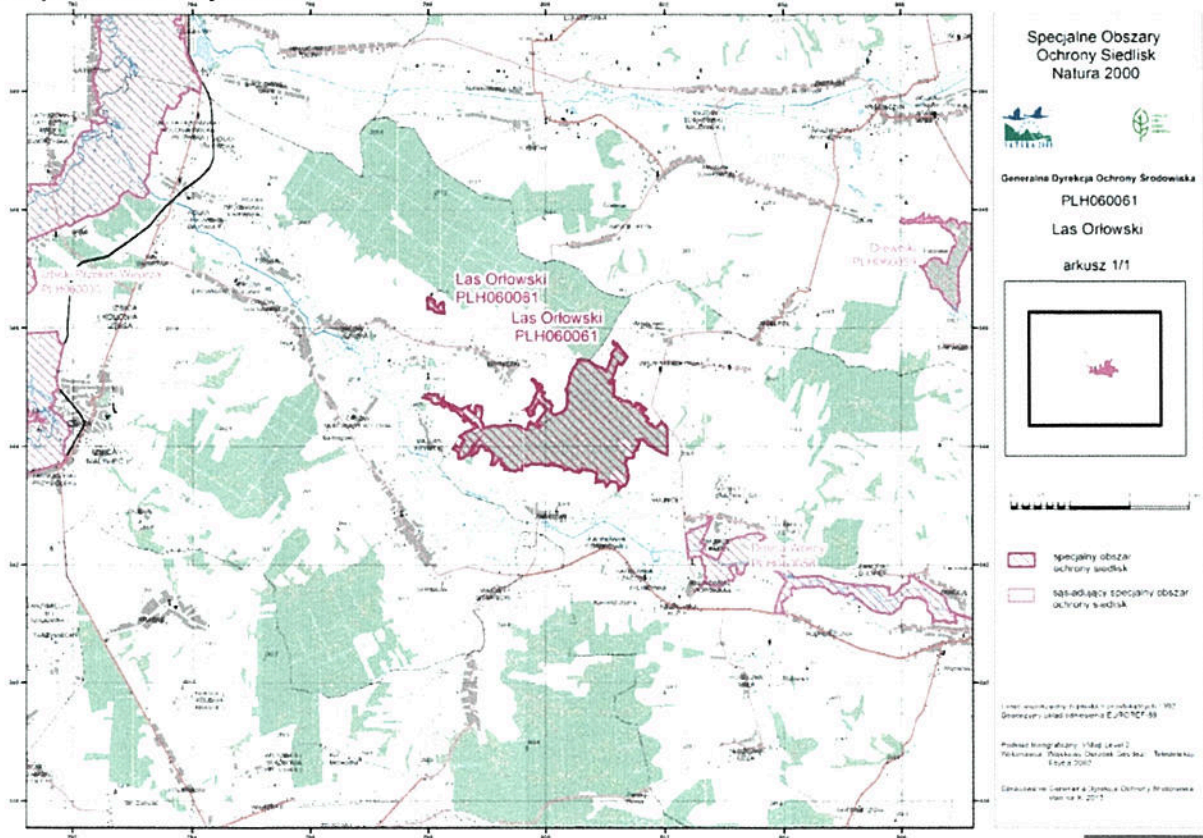
Założenia do sporządzenia projektu planu zadań ochronnych dla specjalnego obszaru ochrony siedlisk Natura 2000 Las Orłowski PLH060061

Plan zadań ochronnych (PZO) jest narzędziem planowania ochrony przyrody na obszarach Natura 2000. Jest aktem prawa miejscowego ustanawianym przez Regionalnego Dyrektora Ochrony Środowiska na okres 10 lat. Dokument ten wyznacza ramy prawne dla działań podejmowanych w obrębie siedlisk przyrodniczych i siedlisk gatunków, dla ochrony których wyznaczono obszar Natura 2000. Założeniem do jego opracowania jest utrzymanie lub odtworzenie właściwego stanu przedmiotów ochrony obszaru.

Opracowanie Planu Zadań Ochronnych dla obszaru Natura 2000 Las Orłowski jest realizowane w ramach projektu „Opracowanie planów zadań ochronnych dla obszarów Natura 2000” POIS.02.04.00-00-0193/16, współfinansowanego przez Unię Europejską ze środków Funduszu Spójności w ramach Programu Operacyjnego Infrastruktura i Środowisko 2014-2020.

Położenie administracyjne obszaru

Administracyjnie obszar Natura 2000 Las Orłowski położony jest w województwie lubelskim, w powiecie zamojskim i krasnostawskim, w gminie Izbica i Skierbieszów, w pobliżu miejscowości Kryniczki.



Obszar Natura 2000 Las Orłowski PLH060061 (źródło <http://natura2000.gdos.gov.pl>)

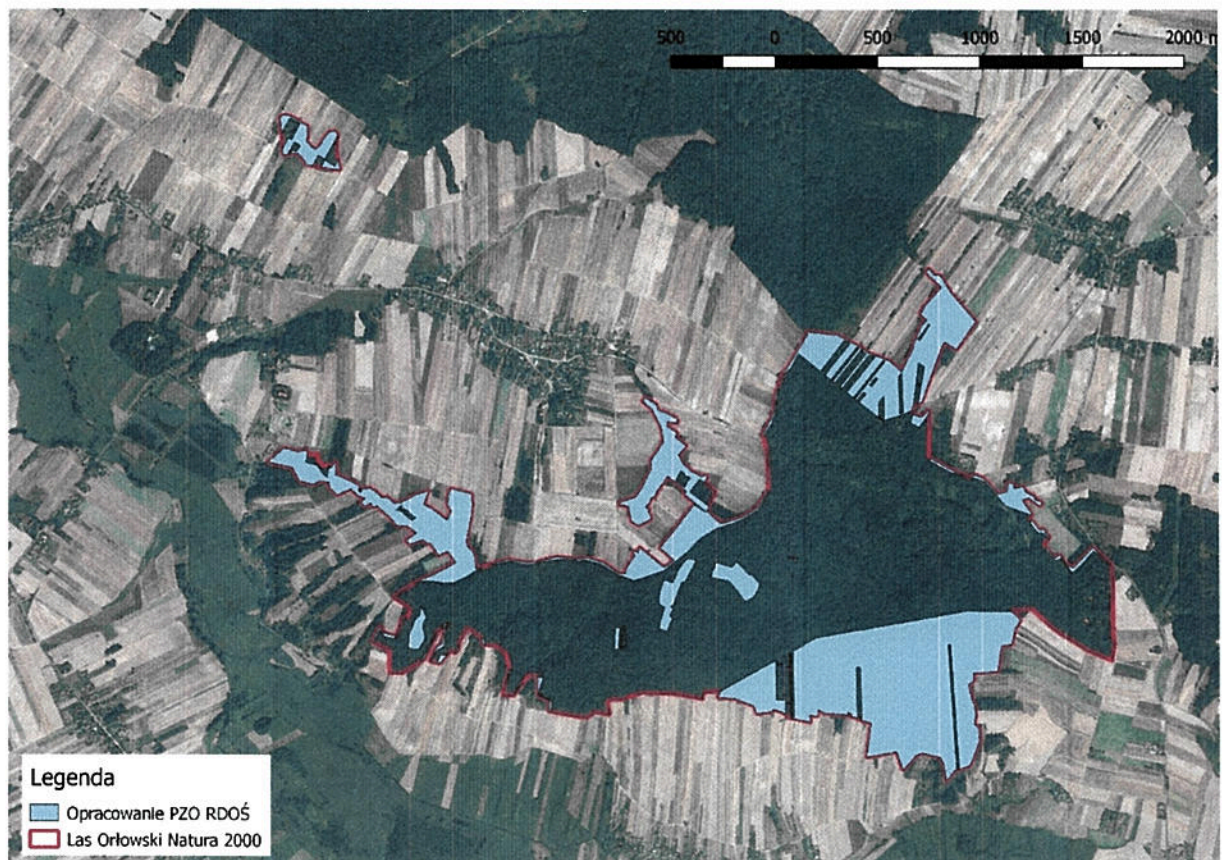




Charakterystyka obszaru

Obszar Natura 2000 Las Orłowski został uznany za obszar mający znaczenie dla Wspólnoty Decyzją Komisji z dnia 10 stycznia 2011 r. w sprawie przyjęcia na mocy dyrektywy Rady 92/43/EWG czwartego zaktualizowanego wykazu terenów mających znaczenie dla Wspólnoty składających się na kontynentalny region biogeograficzny (notyfikowana jako dokument nr C(2010) 9669)(2011/64/UE) - Dz.U.UE.L.2011.33.146 z dnia 8 lutego 2011 r. Obecnie status prawny obszaru określa Decyzja Wykonawcza Komisji (UE) 2019/17 z dnia 14 grudnia 2018 r. w sprawie przyjęcia dwunastego zaktualizowanego wykazu terenów mających znaczenie dla Wspólnoty składających się na kontynentalny region biogeograficzny – (notyfikowana jako dokument nr C(2018) 8527) Dz.U.UE.L.2019.7.28 z dnia 9 stycznia 2019r.

Obszar Natura 2000 Las Orłowski położony jest w regionie Działy Grabowieckie a jego powierzchnia wynosi 367,25ha. Obecnie na tym obszarze dla Nadleśnictwa Krasnystaw obowiązuje Plan Urządzenia Lasu od 1.01.2010 do 31.12.2019 r., który nie uwzględnia zakresu PZO, o którym mowa w art. 28 ust 10 ustawy o ochronie przyrody. Aktualnie opracowywany PUL, w odniesieniu do obszaru Natura 2000 Las Orłowski, będzie uwzględniać zakres PZO, o którym mowa w art. 28 ust 10 ustawy o ochronie przyrody. Zgodnie z informacjami Regionalnej Dyrekcji Lasów Państwowych w Lublinie, PUL dla obszaru Las Orłowski, zostanie opracowany dla powierzchni 248,53ha. W związku z tym dokumentacja PZO sporządzona przez Regionalną Dyrekcję Ochrony Środowiska w Lublinie zostanie dla obszaru 118,72ha.





Lasy prywatne na tym obszarze objęte są Uproszczonym Planem Urządzenia Lasu sporządzonym dla gminy Izbica na lata 2019-2028, natomiast dla gminy Skierbieszów na lata 2014-2013.

Obszar, składający się z dwóch enklaw – dużej i małej - w całości znajduje się w granicach Skierbieszowskiego Parku Krajobrazowego. Obszar jest częścią korytarza ekologicznego - KPdC Polesie–Roztocze, istotnego dla migracji zwierząt między obszarami oraz zachowania spójności siedlisk przyrodniczych.

Przedmiotem ochrony obszaru Natura 2000 Las Orłowski są siedliska przyrodnicze:

- 9170 Grąd środkowoeuropejski i subkontynentalny (*Galio-Carpinetum*, *Tilio-Carpinetum*)
- 6210 Murawy kserotermiczne (*Festuco-Brometea*)

Przedmiotem ochrony obszaru Natura 2000 Las Orłowski jest również gatunek:

- 1902 obuwik pospolity (*Cypripedium calceolus*). Lista przedmiotów ochrony może ulec weryfikacji w toku prac nad planem zadań ochronnych.

Obszar ten ważny jest ze względu na zachowanie dobrze wykształconego grodu subkontynentalnego z udziałem buka będącego tu na granicy swego zasięgu oraz populacji obuwika pospolitego i lnu złocistego. W runie występują takie gatunki jak turzycza orzęsiona, przytulia wiosenna, trzmielina brodawkowa, gwiazdnica wielkokwiatowa, marzanna wonna, zawilec gajowy, gajowiec żółty, żankiel zwyczajny. Pojawiają się także gatunki typowe dla buczyn: żywiec bulwkowaty i buławnik wielkokwiatowy. Na podłożu wapiennym, przy ekspozycji południowej wykształca się ciepła odmiana grodu, składem gatunkowym nawiązująca do dąbrowy świetlistej, występują tu m.in. malina kamionka, miodownik melisowaty, dzwonek brzoskwiniolistny, wilczomleczeń kątowy i pięciornik biały. Rosną tutaj również takie gatunki chronione jak wawrzynek wilczełyko, kopytnik pospolity, gnieźnik leśny i listera jajowata. Na skraju lasu wykształcają się zarośla kserotermiczne oraz wąski pas muraw. Natomiast na granicy lasu i pól znajduje się dobrze zachowane zbiorowisko z dominacją kłosownicy pierzastej i ożanki właściwej.

Zagrożenie dla przedmiotów ochrony w obszarze Natura 2000 Las Orłowski stanowi obecnie wycinka drzew, gdy gospodarka leśna nie jest prowadzona zgodnie z wymogami ochrony siedliska oraz sposób gospodarowania rolniczego. Widoczne jest też zmniejszenie płodności/depresji genetycznej u zwierząt. Inne informacje o obszarze dostępne są na stronie internetowej: www.natura2000.gdos.gov.pl.

Plan Zadań Ochronnych dla obszaru Natura 2000

Podstawę prawną opracowania planu zadań ochronnych jest art. 28 ust. 5 ustawy z dnia 16 kwietnia 2004 roku o ochronie przyrody (tj. Dz. U. z 2018 r. poz. 1614 ze zm.). Projekt planu zostanie opracowany zgodnie z Rozporządzeniem Ministra Środowiska z dnia 17 lutego 2010 r. w sprawie sporządzania projektu planu zadań ochronnych dla obszaru Natura 2000 (Dz. U. z 2010 r., Nr 34, poz. 186 ze zm.).

Plan zadań ochronnych będzie zawierał: opis granic i mapę obszaru, identyfikację istniejących i potencjalnych zagrożeń dla zachowania właściwego stanu ochrony siedlisk przyrodniczych i gatunków, dla których wyznaczono obszar, cele działań ochronnych, wykaz działań ochronnych ze wskazaniem podmiotów odpowiedzialnych za ich wykonanie i obszarów ich wdrażania oraz wskazania do zmian w istniejących dokumentach planistycznych.





Regionalny Dyrektor Ochrony Środowiska sporządzając plan zadań ochronnych kieruje się koniecznością utrzymania i przywracania do właściwego stanu ochrony siedlisk przyrodniczych lub populacji gatunków i ich siedlisk, dla których obszar został ustanowiony. Ważnym elementem przy tworzeniu PZO jest uwzględnienie uwarunkowań społecznych i gospodarczych oraz specyfiki obszaru Natura 2000.

Sporządzając projekt PZO Regionalny Dyrektor Ochrony Środowiska umożliwi zainteresowanym osobom i podmiotom prowadzącym działalność w obrębie siedlisk przyrodniczych i siedlisk gatunków, dla których ochrony wyznaczono obszar, udział w pracach nad projektem planu w ramach tzw. Zespołu Lokalnej Współpracy, a także zapewnia możliwość udziału społeczeństwa, na zasadach i w trybie określonym w ustawie z dnia 3 października 2008 r. o udostępnianiu informacji o środowisku i jego ochronie, udziale społeczeństwa w ochronie środowiska oraz o ocenach oddziaływania na środowisko (t.j. Dz. U. z 2018 r. poz. 2081 ze zm.).

Ustalenia PZO mogą wpływać na decyzje podejmowane przez organy administracji samorządowej i terenowe organy administracji rządowej, sposób użytkowania nieruchomości, działania przedsiębiorców, prowadzących działalność w obrębie siedlisk przyrodniczych i siedlisk gatunków będących przedmiotami ochrony obszaru. Ponadto ustalenia planu zadań ochronnych powinny być uwzględnione we właściwych miejscowo dokumentach planistycznych np.: w studiach uwarunkowań i kierunków zagospodarowania przestrzennego gmin oraz w miejscowych planach zagospodarowania przestrzennego.

Projekt planu zadań ochronnych będzie publikowany na stronie BIP Regionalnej Dyrekcji Ochrony Środowiska w Lublinie (bip.lublin.rdos.gov.pl).

Istnieje możliwość zgłaszania uwag i wniosków, w tym za pomocą środków komunikacji elektronicznej na adres: sekretariat.lublin@rdos.gov.pl, bez konieczności opatrywania ich bezpiecznym podpisem elektronicznym, o którym mowa w ustawie z dnia 5 września 2016 r. o usługach zaufania oraz identyfikacji elektronicznej (Dz. U. z 2016 r., poz. 1579 ze zm.).

Regionalny Dyrektor Ochrony Środowiska
w Lublinie
dr inż. Arkadiusz Kwamuk

14.03.19
Alwernice

Planista Regionalny
Pub
Małgorzata Polkowska

Naczelnik Wydziału Ochrony
Przyrody i Obszarów Natura 2000
MPK
Monika Prasowska

