



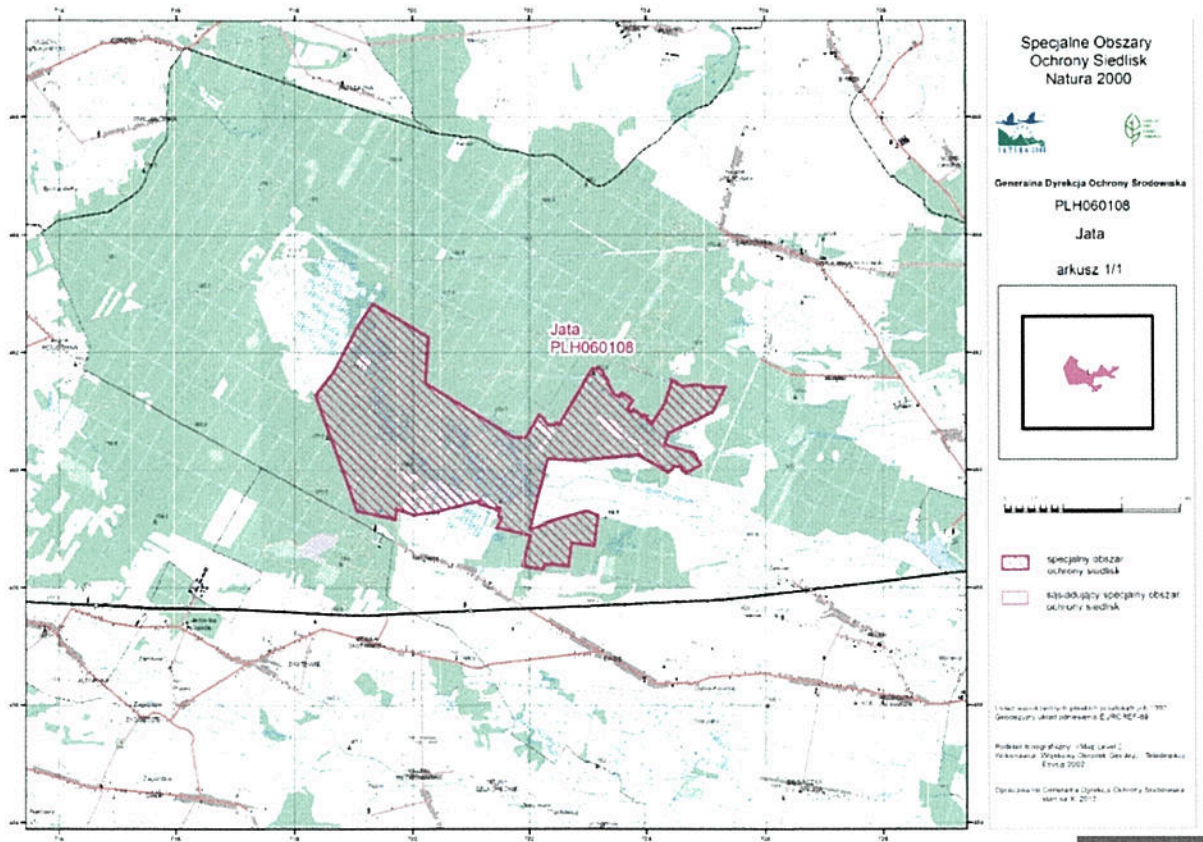
**Założenia do opracowania planu zadań ochronnych
dla specjalnego obszaru ochrony siedlisk
Natura 2000 Jata PLH060108**

Plan zadań ochronnych (PZO) jest narzędziem planowania ochrony przyrody na obszarach Natura 2000. Jest aktem prawa miejscowego ustanawianym przez Regionalnego Dyrektora Ochrony Środowiska na okres 10 lat. Dokument ten wyznacza ramy prawne dla działań podejmowanych w obrębie siedlisk przyrodniczych i siedlisk gatunków, dla ochrony których wyznaczono obszar Natura 2000. Założeniem do jego opracowania jest utrzymanie lub odtworzenie właściwego stanu przedmiotów ochrony obszaru.

Opracowanie Planu Zadań Ochronnych dla obszaru Natura 2000 Jata jest realizowane w ramach projektu „**Opracowanie planów zadań ochronnych dla obszarów Natura 2000**” POIS.02.04.00-00-0193/16, współfinansowanego przez Unię Europejską ze środków Funduszu Spójności w ramach Programu Operacyjnego Infrastruktura i Środowisko 2014-2020.

Położenie administracyjne obszaru

Administracyjnie obszar Natura 2000 Jata położony jest w województwie lubelskim, powiecie łukowskim, gminie Łukow - gmina wiejska, w pobliżu miejscowości Zdżary.



Obszar Natura 2000 Jata PLH060108 (źródło <http://natura2000.gdos.gov.pl>)





Charakterystyka obszaru

Obszar Natura 2000 Jata został uznany za obszar mający znaczenie dla Wspólnoty Decyzją wykonawczą Komisji z dnia 7 listopada 2013 r. w sprawie przyjęcia siódmego zaktualizowanego wykazu terenów mających znaczenie dla Wspólnoty składających się na kontynentalny region biogeograficzny (notyfikowana jako dokument nr C(2013)7358)(2013/741/UE) - Dz.U.UE.L.2013.350.287 z dnia 21 grudnia 2013 r. Obecnie status prawny obszaru określa Decyzja Wykonawcza Komisji (UE) 2019/17 z dnia 14 grudnia 2018 r. w sprawie przyjęcia dwunastego zaktualizowanego wykazu terenów mających znaczenie dla Wspólnoty składających się na kontynentalny region biogeograficzny – (notyfikowana jako dokument nr C(2018) 8527) Dz.U.UE.L.2019.7.28 z dnia 9 stycznia 2019r.

Obszar Natura 2000 Jata położony jest na styku trzech regionów Równiny Łukowskiej, Wysoczyzny Siedleckiej i Wysoczyzny Żelechowskiej. Jego powierzchnia wynosi 1188 34ha. Obecnie na tym obszarze dla Nadleśnictwa Łuków obowiązuje Plan Urządzenia Lasu na lata 2015-2024, który nie uwzględnia zakresu PZO dla obszaru Jata, o którym mowa w art. 28 ust 10 ustawy o ochronie przyrody. Dokumentacja Planu zostanie sporządzona dla całego obszaru, to jest dla powierzchni 1188 34ha.

Lasy prywatne w obszarze położone na terenie gminy Łuków objęte są Uproszczonym Planem Urządzenia Lasu na lata 2019-2028.

Obszar Natura 2000 Jata obejmuje:

- rezerwat przyrody „Jata”, utworzony w 1933 r. Rezerwat ten jest szczególnie ze względu na walory przyrodnicze i historyczne. Obejmuje trudno dostępne tereny bagienne, pośród których są drzewostany z jodłą pospolitą, gatunkiem rosnącym na kresach swego północno-wschodniego obszaru występowania. Drzewostan buduje 14 gatunków drzew (jodła, sosna, świerk, grab, jawor, dąb, olcha, brzoza, lipa i inne) w wieku 120-180 lat, ale zdarzają się okazy drzew w wieku ok. 250 lat. Bardzo bogata jest flora rezerwatu a teren ten stanowi bezpieczną ostoję dla licznie występującej zwierzyny,
- Łukowski Obszaru Chronionego Krajobrazu - część,
- strefy ochronnej bielika, orlika krzykliwego, bociana czarnego oraz żółwia błotnego,
- obszaru specjalnej ochrony ptaków Natura 2000 Lasy Łukowskie, objętej ochroną na mocy rozporządzenia Ministra Środowiska z dnia 27.10.2008 r. zmieniające rozporządzenie w sprawie obszarów specjalnej ochrony ptaków Natury 2000 - część.

Obszar jest również częścią korytarza ekologicznego o nazwie Lasy Łukowskie KPnC-3B, istotnego dla migracji zwierząt między obszarami oraz zachowania spójności siedlisk przyrodniczych.

Przedmiotem ochrony obszaru Jata są następujące typy siedlisk przyrodniczych:

- 6120 Ciepłolubne śródładowe murawy napiaskowe (*Koelerion glaucae*)
- 6410 Zmienneowilgotne łąki trzęślicowe (*Molinion*)
- 6510 Niżowe i górskie świeże łąki użytkowane ekstensywnie (*Arrhenatherion elatioris*)
- 7230 Górskie i nizinne torfowiska zasadowe o charakterze, młak, turzycowisk i mechowisk
- 9170 Grąd środkowoeuropejski i subkontynentalny (*Galio-Carpinetum*, *Tilio-Carpinetum*)
- 91E0 Łęgi wierzbowe, topolowe, olszowe i jesionowe (*Salicetum albo-fragilis*, *Populetum albae*, *Alnenion glutinoso-incanae*) i olsy źródłiskowe
- 91P0 Wyżynny jodłowy bór mieszany (*Abietetum polonicum*)





W obszarze Natura 2000 Jata ochroną został objęty gatunek:

- 1166 trzaska grzebieniasta (*Triturus cristatus*). Lista przedmiotów ochrony może ulec weryfikacji w toku prac nad planem zadań ochronnych.

Ważnym czynnikiem dla ochrony gatunków będących przedmiotami ochrony ww. obszaru jest poprawa stanu wód jednolitych części wód powierzchniowych: Krzny do Krzymoszy z Krzymoszą (kod PLRW2000172664169) oraz Krzny Południowej od źródeł do dopływu spod Lipniaków (kod PLRW2000172664272), który oceniany jest jako zły. W przypadku Krzny do Krzymoszy z Krzymoszą termin osiągnięcia celów środowiskowych, tj. dobrego stanu ekologicznego i dobrego stanu chemicznego, został ustalony na 2021r., a w przypadku Krzny Południowej od źródeł do dopływu spod Lipniaków – na 2027r.

Utrzymanie lub odtworzenie właściwego stanu ochrony na tym obszarze wymaga:

- zachowania zmiennowilgotnych i wilgotnych warunków siedliskowych, umożliwiając jednak przynajmniej okazjonalne (niekoniecznie coroczne) koszenie
- utrzymywania właściwego poziomu wody gruntowej, braku melioracji
- utrzymaniu właściwego uwodnienia dla siedliska
- zachowania kompleksów drobnych zbiorników wodnych o naturalnym charakterze.

Zgodnie z przepisami dotyczącymi rezerwatów przyrody - nie prowadzi się w tym obszarze gospodarki leśnej i od wielu lat teren jest wyłączony z użytkowania leśnego i pozostawiony z dużą ilością martwych drzew. Poza obszarem rezerwatu przyrody głównym zagrożeniem dla przedmiotów ochrony są obecnie zmiany sposobu uprawy, w tym również zakładanie upraw niedrzewnych, zmiany stosunków wodnych spowodowane przez człowieka oraz bliskość poligonów wojskowych. Inne informacje o obszarze dostępne są na stronie internetowej: www.natura2000.gdos.gov.pl.

Plan Zadań Ochronnych dla obszaru Natura 2000

Podstawę prawną opracowania planu zadań ochronnych jest art. 28 ust. 5 ustawy z dnia 16 kwietnia 2004 roku o ochronie przyrody (tj. Dz. U. z 2018 r. poz. 1614 ze zm.). Projekt planu zostanie opracowany zgodnie z Rozporządzeniem Ministra Środowiska z dnia 17 lutego 2010 r. w sprawie sporządzania projektu planu zadań ochronnych dla obszaru Natura 2000 (Dz. U. z 2010 r., Nr 34, poz. 186 ze zm.).

Plan zadań ochronnych będzie zawierał: opis granic i mapę obszaru, identyfikację istniejących i potencjalnych zagrożeń dla zachowania właściwego stanu ochrony siedlisk przyrodniczych i gatunków, dla których wyznaczono obszar, cele działań ochronnych, wykaz działań ochronnych ze wskazaniem podmiotów odpowiedzialnych za ich wykonanie i obszarów ich wdrażania oraz wskazania do zmian w istniejących dokumentach planistycznych.

Regionalny Dyrektor Ochrony Środowiska sporządzając plan zadań ochronnych kieruje się koniecznością utrzymania i przywracania do właściwego stanu ochrony siedlisk przyrodniczych lub populacji gatunków i ich siedlisk, dla których obszar został ustanowiony. Ważnym elementem przy tworzeniu PZO jest uwzględnienie uwarunkowań społecznych i gospodarczych oraz specyfiki obszaru Natura 2000.

Sporządzając projekt PZO Regionalny Dyrektor Ochrony Środowiska umożliwi zainteresowanym osobom i podmiotom prowadzącym działalność w obrębie siedlisk przyrodniczych i siedlisk gatunków, dla których ochrony wyznaczono obszar, udział w pracach





REGIONALNA DYREKCJA OCHRONY ŚRODOWISKA W LUBLINIE

nad projektem planu w ramach tzw. Zespołu Lokalnej Współpracy, a także zapewnia możliwość udziału społeczeństwa, na zasadach i w trybie określonym w ustawie z dnia 3 października 2008 r. o udostępnianiu informacji o środowisku i jego ochronie, udziale społeczeństwa w ochronie środowiska oraz o ocenach oddziaływania na środowisko (t.j. Dz. U. z 2018 r. poz. 2081 ze zm.).

Ustalenia PZO mogą wpływać na decyzje podejmowane przez organy administracji samorządowej i terenowe organy administracji rządowej, sposób użytkowania nieruchomości, działania przedsiębiorców, prowadzących działalność w obrębie siedlisk przyrodniczych i siedlisk gatunków będących przedmiotami ochrony obszaru. Ponadto ustalenia planu zadań ochronnych powinny być uwzględnione we właściwych miejscowo dokumentach planistycznych np.: w studiach uwarunkowań i kierunków zagospodarowania przestrzennego gmin oraz w miejscowych planach zagospodarowania przestrzennego.

Projekt planu zadań ochronnych będzie publikowany na stronie BIP Regionalnej Dyrekcji Ochrony Środowiska w Lublinie (bip.lublin.rdos.gov.pl).

Istnieje możliwość zgłaszania uwag i wniosków, w tym za pomocą środków komunikacji elektronicznej na adres: sekretariat.lublin@rdos.gov.pl, bez konieczności opatrywania ich bezpiecznym podpisem elektronicznym, o którym mowa w ustawie z dnia 5 września 2016 r. o usługach zaufania oraz identyfikacji elektronicznej (Dz. U. z 2016 r., poz. 1579 ze zm.).

Regionalny Dyrektor Ochrony Środowiska
Lublinie
dr inż. Arkadiusz Iwaniuk

14.03.19
Albaniche
Planista Regionalny
Małgorzata Polkowska

Naczelnik Wydziału Ochrony
Przyrody i Obszarów Natura 2000
Monika Prasowska



Fundusze Europejskie
Infrastruktura i Środowisko



Unia Europejska
Fundusz Spójności

