



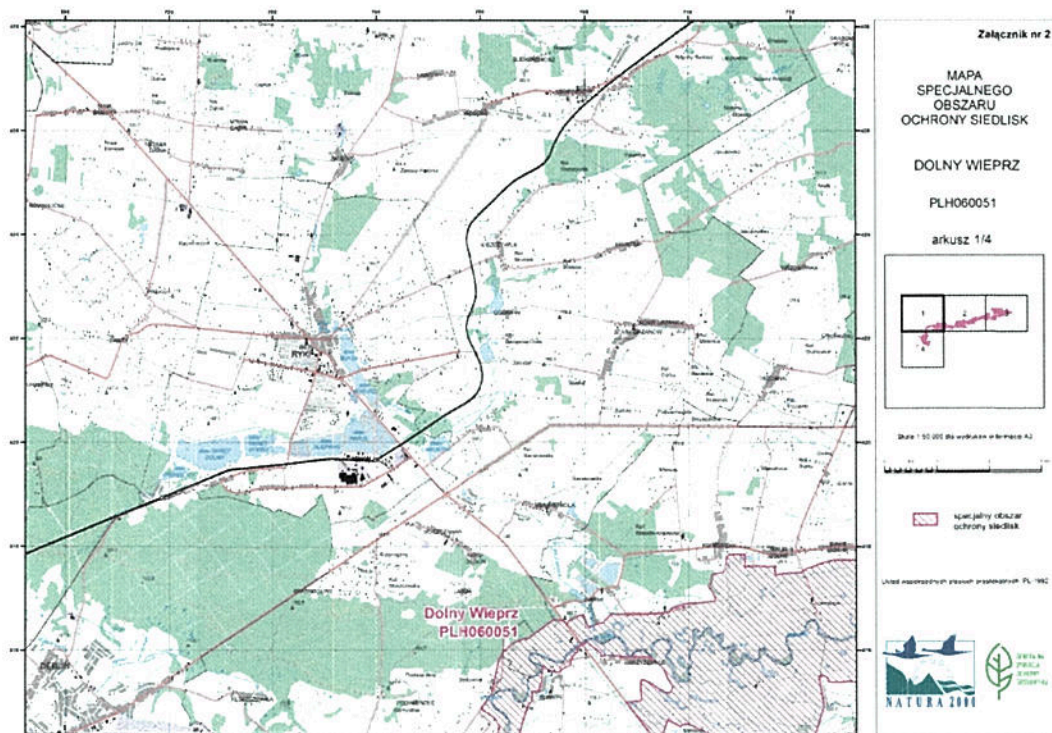
Założenia do opracowania planu zadań ochronnych specjalnego obszaru ochrony siedlisk Natura 2000 Dolny Wieprz PLH060051

Plan zadań ochronnych (PZO) jest narzędziem planowania ochrony przyrody na obszarach Natura 2000. Jest aktem prawa miejscowego ustanawianym przez Regionalnego Dyrektora Ochrony Środowiska na okres dziesięciu lat. Dokument ten wyznacza ramy prawne dla działań podejmowanych w obrębie siedlisk przyrodniczych i siedlisk gatunków, dla ochrony których powołano obszar Natura 2000. Założeniem do jego opracowania jest utrzymanie lub odtworzenie właściwego stanu przedmiotów ochrony obszaru.

Opracowanie Planu Zadań Ochronnych dla obszaru Natura 2000 Dolny Wieprz jest realizowane w ramach projektu „Opracowanie planów zadań ochronnych dla obszarów Natura 2000” POIS.02.04.00-00-0193/16, współfinansowanego przez Unię Europejską ze środków Funduszu Spójności w ramach Programu Operacyjnego Infrastruktura i Środowisko 2014-2020.

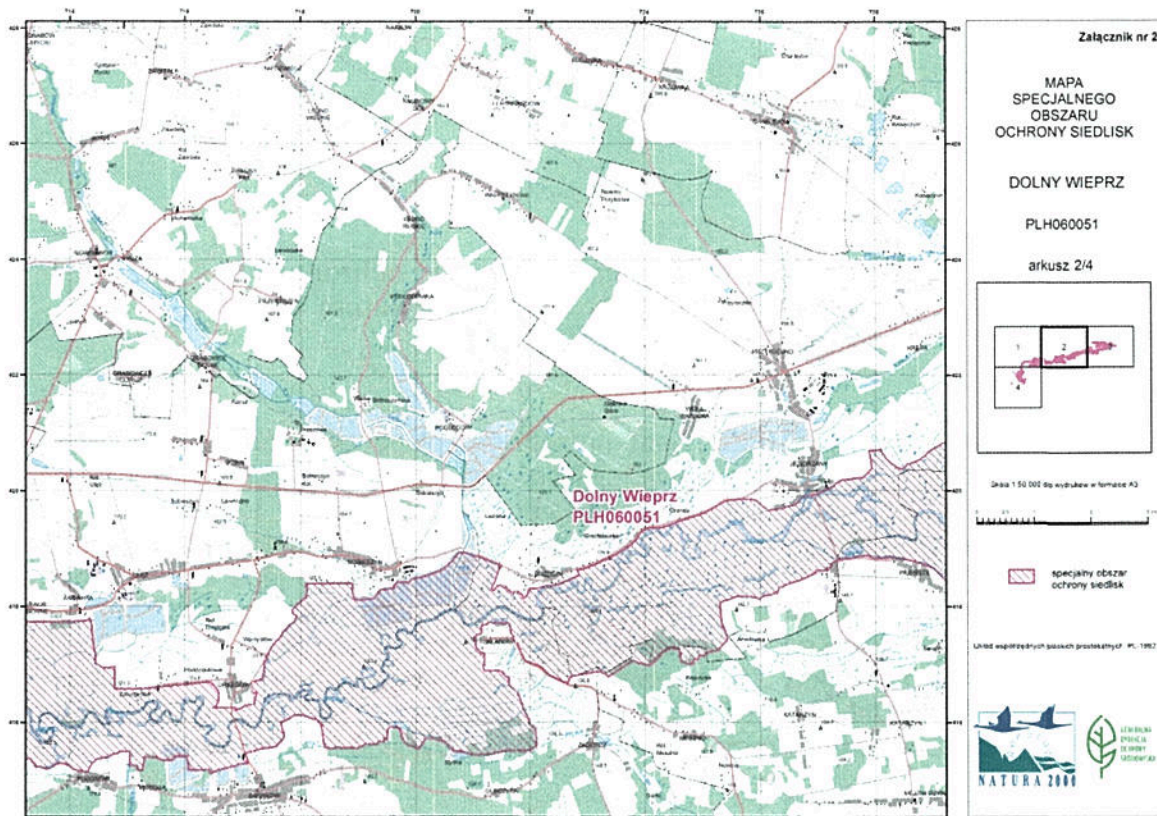
Położenie administracyjne obszaru

Obszar Natura 2000 Dolny Wieprz PLH060051 położony jest w województwie lubelskim na terenie gmin: Firlej, Jeziorzany, Michów i Kock w powiecie lubartowskim, gmin: Ryki i Ułęż w powiecie ryckim, oraz gmin: Żyrzyn, Baranów i Puławy w powiecie puławskim.

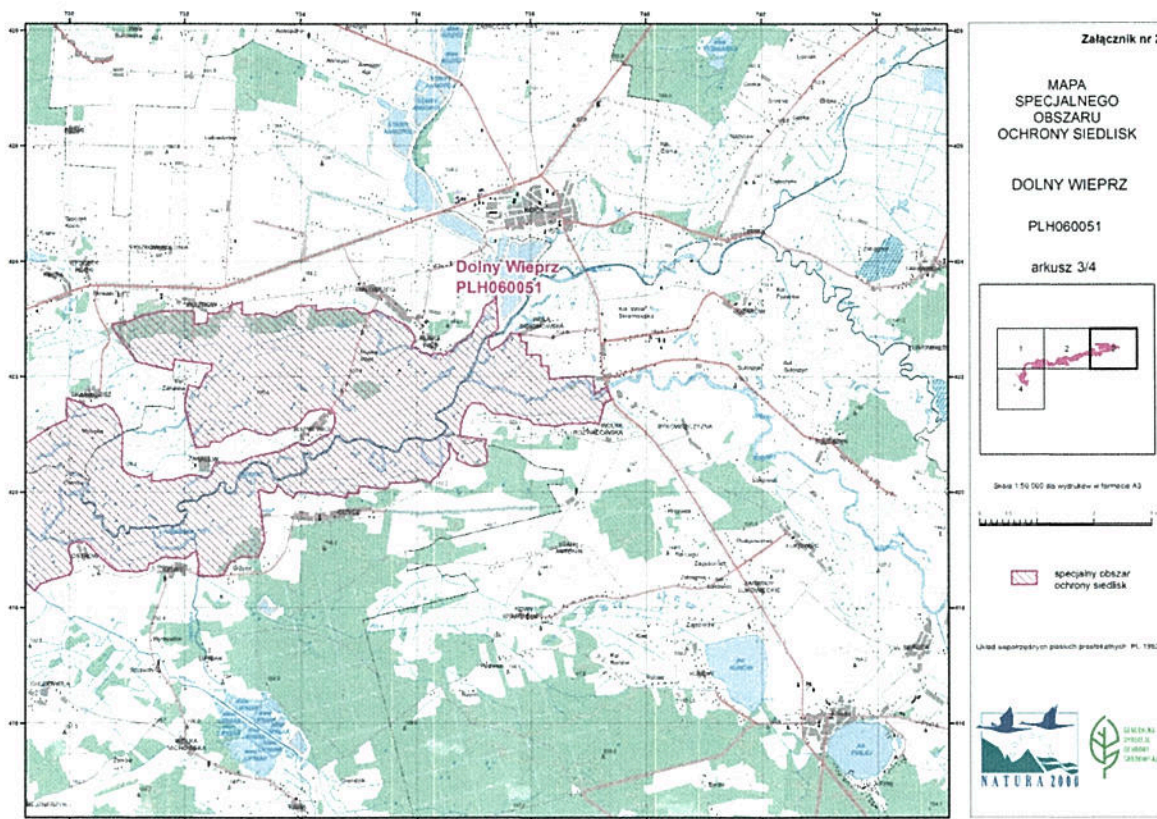


Obszar Natura 2000 Dolny Wieprz PLH060051 (źródło <http://natura2000.gdos.gov.pl>), cz. 1

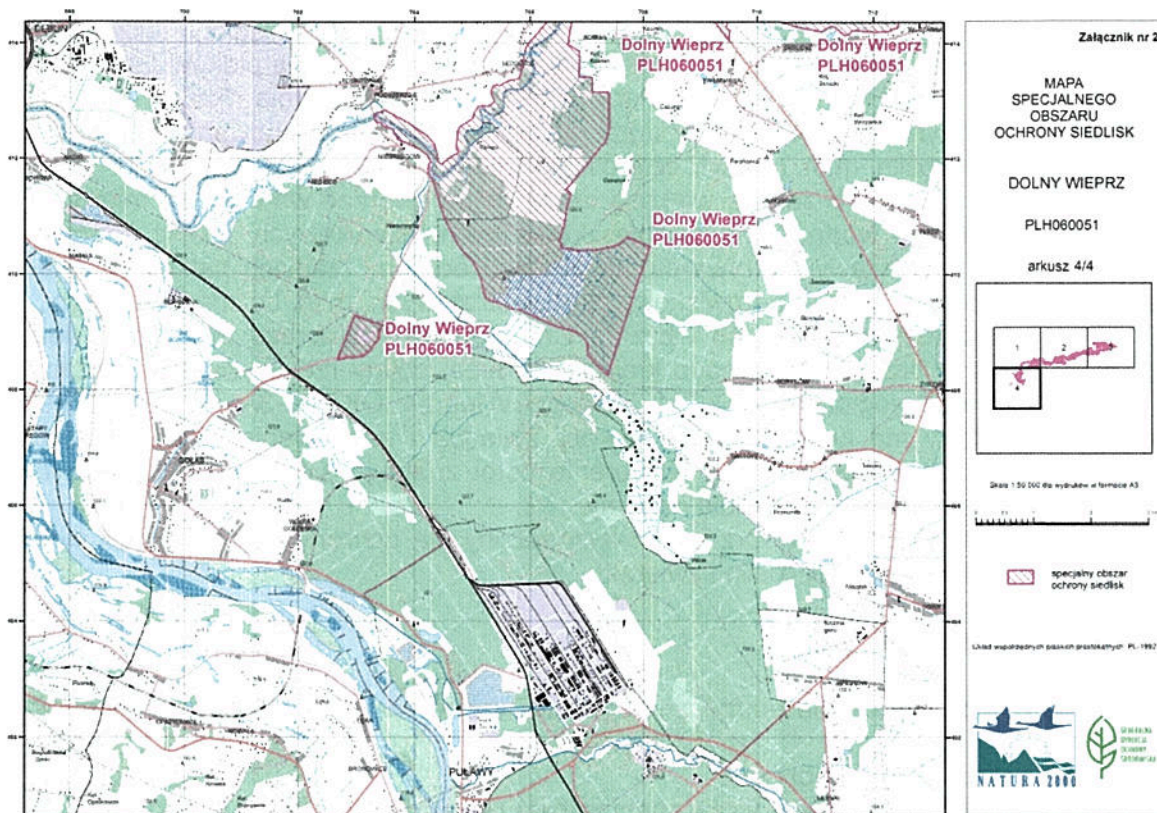




Obszar Natura 2000 Dolny Wieprz PLH060051 (źródło <http://natura2000.gdos.gov.pl>), cz. 2



Obszar Natura 2000 Dolny Wieprz PLH060051 (źródło <http://natura2000.gdos.gov.pl>), cz. 3



Obszar Natura 2000 Dolny Wieprz PLH060051 (źródło <http://natura2000.gdos.gov.pl>), cz. 4

Charakterystyka obszaru

Dolny Wieprz został uznany za obszar mający znaczenie dla Wspólnoty Decyzją Komisji z dnia 12 grudnia 2008 r. przyjmującą na mocy dyrektywy Rady 92/43/EWG drugi zaktualizowany wykaz terenów mających znaczenie dla Wspólnoty składających się na kontynentalny region biogeograficzny (notyfikowana jako dokument nr C(2008) 8039)(2009/93/WE). Obecnie status prawny obszaru określa Decyzja Wykonawcza Komisji (UE) 2019/18 z dnia 14 grudnia 2018 r. w sprawie przyjęcia dwunastego zaktualizowanego wykazu terenów mających znaczenie dla Wspólnoty składających się na kontynentalny region biogeograficzny notyfikowana jako dokument nr C(2018) 8528) – Dz.U.UE.L.19.7.77 z dnia 9 stycznia 2019 r.

Obszar o powierzchni 8 182,3 ha położony jest w Pradolinie Wieprza i w Dolinie Środkowej Wisły. Główna część obejmuje około 40-kilometrowy odcinek doliny rzeki Wieprz, w jej dolnym biegu, z licznymi starorzeczami, zastoiskami i kilkoma kompleksami stawów. Dominują tu rozległe łąki, często o dużym uwilgotnieniu, mimo przeprowadzonych dawniej melioracji. Miejscami występują płaty łągów, zarośli wierzbowych oraz bogate florystycznie ciepłolubne murawy napiaskowe. Roślinność w dolinie Wieprza cechuje się dużą różnorodnością i wyjątkowymi walorami krajobrazowymi. Rzeka płynie tu silnie meandrującym korytem o dużej naturalności. Cennym elementem są stare, dziuplaste wierzby porastające brzegi rzeki.

W południowo-zachodniej części ostoi, wśród wydm i lasów, znajduje się zbiornik wodny Piskory, objęty ochroną jako rezerwat przyrody („Piskory” o pow. 203,02 ha). Rezerwat powołano dla ochrony siedlisk wodnych, bagiennych i leśnych o dużej różnorodności biologicznej. Znajduje się tu jedyne w Polsce stanowisko reintrodukowanej paproci – marsylii czterolistnej. Niewielki, izolowany fragment obszaru Natura 2000, obejmuje piaszczyste tereny z zabagnieniami.



Fundusze Europejskie
Infrastruktura i Środowisko



Unia Europejska
Fundusz Spójności



Dolina Dolnego Wieprza jest ważnym miejscem gniazdowania ptaków zagrożonych wyginięciem, m.in.: derkacza, dzięcioła białoszyjnego i rycyka, a w skali regionu także: bielika, puchacza, bączka i kropiatki. Teren ten został wyznaczony jako ostoja ptaków IBA o kodzie PL144 wg kryteriów *Birdlife International*. Jest to również Ostoja Roślinna (PL037) o znaczeniu międzynarodowym (IPA), która ma znaczenie dla zachowania zagrożonych siedlisk i gatunków roślin, m.in. marsylii czterolistnej i salwinii pływającej.

Każdego roku woda zalewa większą część doliny tworząc warunki dla migrujących przez ten teren ptaków wodno-błotnych: blaszkodziobych i siewkowych. Część obszaru na terenie Nadleśnictwa Puławy pokrywa się ze strefami ochrony rzadkich ptaków: puchacza i bielika. Jest to również obszar żerowiskowy ptaków strefowych, m.in. bociana czarnego.

Teren ostoi leży w granicach Obszaru Chronionego Krajobrazu Pradolina Wieprza i jest przykładem dobrze zachowanego krajobrazu dużej doliny rzeki nizinnej. Obszar jest częścią korytarza ekologicznego Dolina Dolnego Wieprza GKPdC-3A między Polesiem i Doliną Wisły, który ma znaczenie dla migracji zwierząt i zachowania spójności siedlisk przyrodniczych w sieci Natura 2000. Na terenie ostoi znajduje się również kilka użytków ekologicznych obejmujących mokradła i wydmy.

Obszar Natura Dolny Wieprz został wyznaczony dla ochrony następujących siedlisk przyrodniczych oraz gatunków roślin i zwierząt:

a) siedliska przyrodnicze:

- 3150 Starorzecza i naturalne eutroficzne zbiorniki wodne ze zbiorowiskami z *Nympheion*, *Potamion*;
- 3270 Zalewane muliste brzegi rzek;
- 6120 Ciepłolubne, śródlądowe murawy napiaskowe (*Koelerion glaucae*);
- 6430 Ziółorośla górskie (*Adenostylin alliariae*) i ziółorośla nadrzeczne (*Convolvuletalia sepium*);
- 6510 Nizowe i górskie świeże łąki ekstensywnie użytkowane (*Arrhenatherion*);
- 7230 Górskie i nizinne torfowiska zasadowe o charakterze młak, turzycowisk i mechowisk;
- 91E0 Łęgi wierzbowe, topolowe, olszowe i jesionowe (*Salicetum albae*, *Populetum albae*, *Alnenion glutinoso-incanae*, olsy źródliskowe).

b) gatunki roślin:

- 1428 marsylia czterolistna *Marsilea quadrifolia*;

c) gatunki zwierząt:

- 1130 boleń *Aspius aspius*;
- 1188 kumak nizinny *Bombina bombina*;
- 1355 wydra *Lutra lutra*;
- 1145 piskorz *Misgurnus fossilis*.

Lista przedmiotów ochrony może ulec weryfikacji w toku prac nad Planem.

Około 10% powierzchni obszaru stanowią tereny leśne. Ostoja znajduje się w zasięgu administracji 3 Nadleśnictw Państwowego Gospodarstwa Leśnego Lasy Państwowe: Puławy, Radzyń Podlaski i Lubartów, część lasów należy do osób prywatnych. Dla terenów zarządzanych przez PGL Lasy Państwowe obowiązują plany urządzenia lasu dla Nadleśnictwa Radzyń Podlaski – na lata 2014-2023 i dla Nadleśnictwa Lubartów – na lata 2015-2024, które nie uwzględniają zakresu PZO, o którym mowa w art. 28 ust. 10 ustawy o ochronie przyrody. Dla Nadleśnictwa Puławy opracowano projekt PUL na lata 2018-2027, który po zatwierdzeniu przez Ministra Środowiska będzie obowiązywać na terenach zarządzanych przez PGL Lasy Państwowe. Projekt ten również nie zawiera planu zadań ochronnych. W związku z tym dokumentacja Planu zostanie sporządzona przez RDOŚ w Lublinie dla całego obszaru Natura 2000, tj. dla powierzchni 8 182,3 ha.



Fundusze Europejskie
Infrastruktura i Środowisko



Unia Europejska
Fundusz Spójności



Lasy prywatne w obszarze objęte są Uproszczonymi Planami Urządzenia Lasu (UPUL) na lata: 2010-2019 (gm. Baranów), 2012-2021 (gm. Żyrzyn), 2014-2023 (gm. Firlej), 2015-2024 (gm. Ułęż i Jeziorzany), 2016-2025 (gm. Puławy), 2017-2026 (gm. Ryki) i 2018-2027 (gm. Kock i Michów).

Problemem dla ochrony przyrody w obszarze Natura 2000 jest duże rozdrobnienie i niewielka powierzchnia działek należących do poszczególnych właścicieli. Ważnym czynnikiem dla ochrony siedlisk przyrodniczych i siedlisk gatunków będących przedmiotami ochrony obszaru jest poprawa lub utrzymanie stanu jednolitych części wód powierzchniowych (JCWP):

- Annówka PLRW20001724889,
- Dąbrówka z jeziorami Firlej i Kunów PLRW200017249149,
- Rów A Zakalew-Jeziorzany PLRW200017249169,
- Staw PLRW200017249329,
- Dopływ I spod Anielówki PLRW20001724934,
- Świnka PLRW20001724949,
- Bylina PLRW200017249529,
- Dopływ ze stawów koło Sobieszyna PLRW200017249549,
- Granica PLRW20001724956,
- Dopływ spod Bazanowa Starego PLRW200017249572,
- Zalesianka PLRW20001724969,
- Dopływ z Woli Osińskiej PLRW20001724989,
- Wieprz od Bystrzycy do Tyśmienicy PLRW2000192479,
- Minina od Ciemięgi do ujścia PLRW200019249299,
- Wieprz od Tyśmienicy do ujścia PLRW20001924999,
- Tyśmienica od Bystrzycy do ujścia PLRW2000242489,
- Dopływ z Lasu Bonowskiego PLRW20002623989.

Stan większości JCWP oceniono jest zły, z wyjątkiem Zalesianki i Dopływu z Lasu Bonowskiego, których stan oceniono jako dobry. Termin osiągnięcia celów środowiskowych wyznaczonych dla JCWP o złym stanie, tj. dobrego stanu lub potencjału ekologicznego i dobrego stanu chemicznego, został ustalony na 2021 r., z wyjątkiem Mininy od Ciemięgi do ujścia, dla której termin osiągnięcia celów środowiskowych wyznaczono na 2027 r. Utrzymanie lub odtworzenie właściwego stanu przedmiotów ochrony wymaga m.in.:

- 1) zachowania odpowiedniej jakości hydromorfologicznej rzeki oraz stanu ekologicznego ichtiofauny;
- 2) wykluczenia oddziaływania zanieczyszczeń i poprawy jakości wód;
- 3) zachowania naturalnej dynamiki, reżimu hydrologicznego rzeki, z naturalnymi zalewami;
- 4) zachowania starorzeczy i innych zbiorników wodnych z naturalną strefą brzegową i roślinnością;
- 5) utrzymania odpowiedniego poziomu wody gruntowej, braku melioracji lub wykluczenia jej negatywnego wpływu na środowisko;
- 6) ograniczenia konkurencji gatunków obcych i niektórych ekspansywnych;
- 7) naturalnego zróżnicowania siedlisk w rzece dla ryb i płazów, służącego zachowaniu bogatej bazy żerowej dla wydry.

Główne zagrożenia dla przedmiotów ochrony w obszarze Natura 2000 Dolny Wieprz to: melioracje i osuszanie terenu, zaorywanie łąk, wprowadzanie upraw wierzby energetycznej, zaniechanie koszenia i wypasu, zabudowa doliny rzecznej, zasypywanie starorzeczy i oczek wodnych oraz gospodarka w lasach niezgodna z potrzebami ochrony przyrody. Niekorzystnym oddziaływaniem na ekosystemy wodne jest wycinka starych drzew w korycie rzeki, pełniących ważne funkcje przyrodnicze.



Fundusze Europejskie
Infrastruktura i Środowisko



Unia Europejska
Fundusz Spójności



Inne informacje o obszarze dostępne są na stronie internetowej:
www.natura2000.gdos.gov.pl.

Plan Zadań Ochronnych dla obszaru Natura 2000

Podstawę prawną opracowania planu zadań ochronnych jest art. 28 ust. 5 ustawy z dnia 16 kwietnia 2004 roku o ochronie przyrody (t.j. Dz. U. z 2018 r. poz. 1614 ze zm.). Projekt planu zostanie opracowany zgodnie z Rozporządzeniem Ministra Środowiska z dnia 17 lutego 2010 r. w sprawie sporządzania projektu planu zadań ochronnych dla obszaru Natura 2000 (Dz. U. z 2010 r., Nr 34, poz. 186 ze zm.).

Plan zadań ochronnych będzie zawierał: opis granic i mapę obszaru, identyfikację istniejących i potencjalnych zagrożeń dla zachowania właściwego stanu ochrony siedlisk przyrodniczych i gatunków, dla których wyznaczono obszar, cele działań ochronnych, wykaz działań ochronnych ze wskazaniem podmiotów odpowiedzialnych za ich wykonanie i obszarów ich wdrażania oraz wskazania do zmian w istniejących dokumentach planistycznych.

Regionalny dyrektor ochrony środowiska sporządzając plan zadań ochronnych kieruje się koniecznością utrzymania i przywracania do właściwego stanu ochrony siedlisk przyrodniczych lub populacji gatunków i ich siedlisk, dla których obszar został ustanowiony. Ważnym elementem przy tworzeniu PZO jest uwzględnienie uwarunkowań społecznych i gospodarczych oraz specyfiki obszaru Natura 2000.

Sporządzając projekt PZO Regionalny Dyrektor Ochrony Środowiska umożliwi zainteresowanym osobom i podmiotom prowadzącym działalność w obrębie siedlisk przyrodniczych i siedlisk gatunków, dla których ochrony wyznaczono obszar, udział w pracach nad projektem planu w ramach tzw. Zespołu Lokalnej Współpracy, a także zapewni możliwość udziału społeczeństwa, na zasadach i w trybie określonym w ustawie z dnia 3 października 2008 r. o udostępnianiu informacji o środowisku i jego ochronie, udziale społeczeństwa w ochronie środowiska oraz o ocenach oddziaływania na środowisko (t.j. Dz. U. z 2018 r. poz. 2081 ze zm.).

Ustalenia PZO mogą wpływać na decyzje podejmowane przez organy administracji samorządowej i terenowe organy administracji rządowej, sposób użytkowania nieruchomości i działania przedsiębiorców, których działalność dotyczy siedlisk przyrodniczych i siedlisk gatunków będących przedmiotami ochrony obszaru. Ponadto ustalenia planu zadań ochronnych powinny być uwzględnione we właściwych miejscowo dokumentach planistycznych np.: w studiach uwarunkowań i kierunków zagospodarowania przestrzennego gmin oraz w miejscowych planach zagospodarowania przestrzennego.

Projekt planu zadań ochronnych będzie publikowany na stronie BIP Regionalnej Dyrekcji Ochrony Środowiska w Lublinie (bip.lublin.rdos.gov.pl).

Istnieje możliwość zgłaszania uwag i wniosków, w tym za pomocą środków komunikacji elektronicznej na adres: sekretariat.lublin@rdos.gov.pl, bez konieczności opatrywania ich bezpiecznym podpisem elektronicznym, o którym mowa w ustawie z dnia 5 września 2016 r. o usługach zaufania oraz identyfikacji elektronicznej (Dz. U. z 2016 r., poz. 1579 ze zm.).

Naczelnik Wydziału Ochrony
Przyrody i Obszarów Natura 2000
Monika Prasowska
Monika Prasowska

Regionalny Dyrektor Ochrony Środowiska
w Lublinie
dr inż. Arkadiusz Iwanicki
dr inż. Arkadiusz Iwanicki

Planista Regionalny
Małgorzata Polkowska
Małgorzata Polkowska



Fundusze Europejskie
Infrastruktura i Środowisko



Unia Europejska
Fundusz Spójności

