



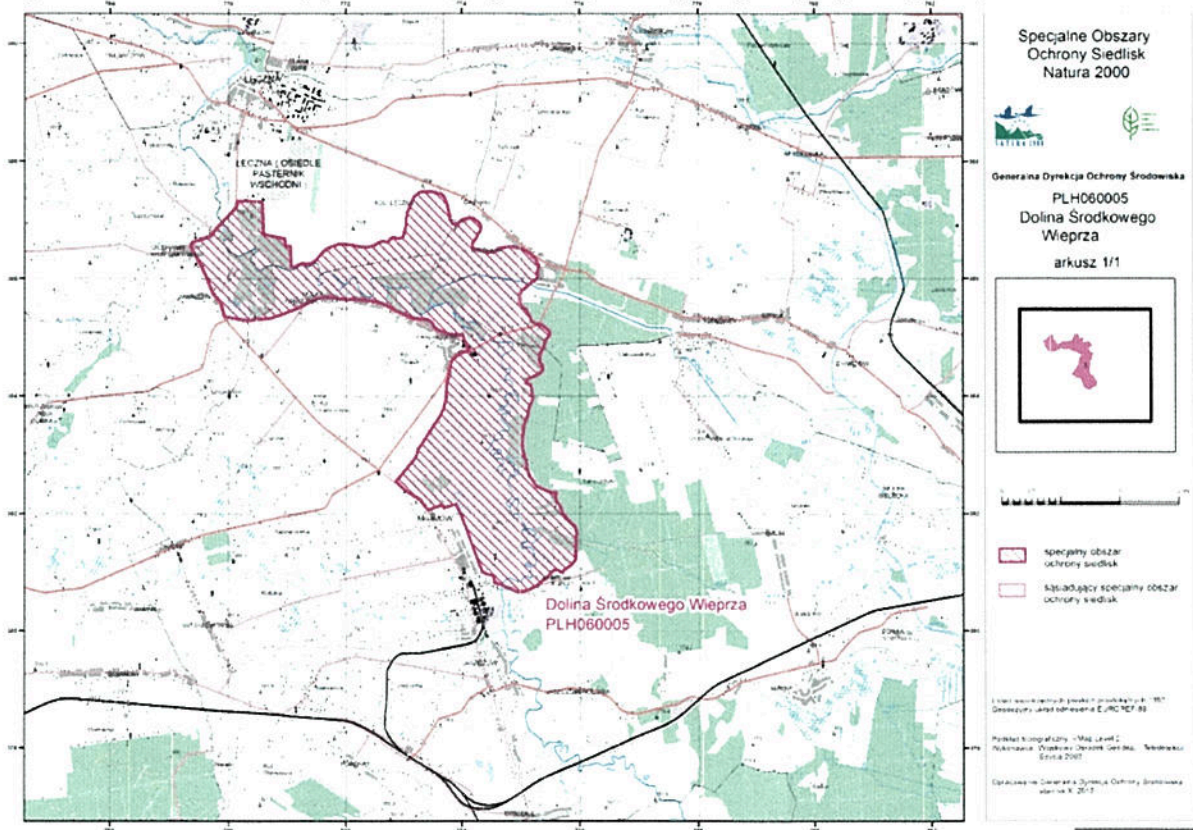
Założenia do sporządzenia projektu planu zadań ochronnych dla specjalnego obszaru ochrony siedlisk Natura 2000 Dolina Środkowego Wieprza PLH060005

Plan zadań ochronnych (PZO) jest narzędziem planowania ochrony przyrody na obszarach Natura 2000. Jest aktem prawa miejscowego ustanawianym przez Regionalnego Dyrektora Ochrony Środowiska na okres 10 lat. Dokument ten wyznacza ramy prawne dla działań podejmowanych w obrębie siedlisk przyrodniczych i siedlisk gatunków, dla ochrony których wyznaczono obszar Natura 2000. Założeniem do jego opracowania jest utrzymanie lub odtworzenie właściwego stanu przedmiotów ochrony obszaru.

Opracowanie Planu Zadań Ochronnych dla obszaru Natura 2000 Dolina Środkowego Wieprza jest realizowane w ramach projektu „**Opracowanie planów zadań ochronnych dla obszarów Natura 2000**” POIS.02.04.00-00-0193/16, współfinansowanego przez Unię Europejską ze środków Funduszu Spójności w ramach Programu Operacyjnego Infrastruktura i Środowisko 2014-2020.

Położenie administracyjne obszaru

Administracyjnie obszar Natura 2000 Dolina Środkowego Wieprza położony jest w województwie lubelskim, powiecie łęczyńskim, w obrębie gminy Łęczna, Milejów i Puchaczów.



Obszar Natura 2000 Dolina Środkowego Wieprza PLH060005
(źródło <http://natura2000.gdos.gov.pl>)





Charakterystyka obszaru

Obszar Natura 2000 Dolina Środkowego Wieprza został uznany za obszar mający znaczenie dla Wspólnoty Decyzją Komisji z dnia 13 listopada 2007 r. przyjmującą, na mocy dyrektywy Rady 92/43/EWG, pierwszy zaktualizowany wykaz terenów mających znaczenie dla Wspólnoty, składających się na kontynentalny region biogeograficzny (notyfikowana jako dokument C(2007)5043)(2008/25/WE) - Dz.U.U.E.L.2008.12.383 z dnia 15 stycznia 2008 r. Obecnie status prawny obszaru określa Decyzja Wykonawcza Komisji (UE) 2019/17 z dnia 14 grudnia 2018 r. w sprawie przyjęcia dwunastego zaktualizowanego wykazu terenów mających znaczenie dla Wspólnoty składających się na kontynentalny region biogeograficzny – (notyfikowana jako dokument nr C(2018) 8527) Dz.U.U.E.L.2019.7.28 z dnia 9 stycznia 2019r.

Obszar Natura Dolina Środkowego Wieprza położony jest w regionie Płaskowyżu Świdnickiego a jego powierzchnia wynosi 1,523.34ha. Obecnie na tym obszarze dla Nadleśnictwa Świdnik obowiązuje Plan Urządzenia Lasu od 1.01.2010 do 31.12.2019 r., który nie uwzględnia zakresu PZO, o którym mowa w art. 28 ust 10 ustawy o ochronie przyrody. Dokumentacja Planu zostanie sporządzona dla całości obszaru, to jest dla powierzchni 1,523.34ha. Jedynie około 10% powierzchni obszaru Natura 2000 Dolina Środkowego Wieprza jest powierzchnią zarządzaną przez PGL Lasy Państwowe.

Lasy prywatne w obszarze objęte są Uproszczonym Planem Urządzenia Lasu (UPUL) na lata 2010-2019 na terenie gminy Łęczna, na lata 2013-2022 na terenie gminy Milejów oraz na lata 2012-2021 na terenie gminy Puchaczów.

Obszar Natura 2000 Dolina Środkowego Wieprza obejmuje:

- Nadwieprzański Park Krajobrazowy - część.
- strefy ochronnej orlika krzykliwego.

Obszar jest częścią korytarza ekologicznego o znaczeniu krajowym KPdC-2C Polesie–Roztocze, istotnego dla migracji zwierząt między obszarami oraz zachowania spójności siedlisk przyrodniczych.

Obszar Natura 2000 Dolina Środkowego Wieprza został wyznaczony dla ochrony następujących siedlisk przyrodniczych:

- 3150 Starorzeczca i naturalne eutroficzne zbiorniki wodne ze zbiorowiskami z *Nympheion, Patamion*
- 6210 Murawy kserotermiczne (*Festuco-Brometea*)
- 6510 Niżowe i górskie świeże łąki użytkowane ekstensywnie (*Arrhenathrion elatioris*)
- 91E0 Łęgi wierzbowe, topolowe, olszowe i jesionowe (*Salicetum albo-fragilis, Populetum albae, Alnenion glutinoso-incanae* i olsy źródłiskowe).

Przedmiotem ochrony obszaru Natura 2000 Dolina Środkowego Wieprza są również gatunki:

- 1188 kumak nizinny (*Bombina bombina*)
- 4030 szlaczkoń szafrańiec (*Colias myrmidone*)
- 1042 zalotka większa (*Leucorrhinia perctoralis*)
- 1355 wydra (*Lutra lutra*)
- 1060 czerwończyk nieparek (*Lycaena dispar*)
- 4038 czerwończyk fioletek (*Lycaena helle*)
- 1145 piskorz (*Misgurnus fossilis*)
- 1037 trzepla zielona (*Ophiogomphus cecilia*)
- 6179 modraszek nausitous (*Phengaris nausithous*)
- 6177 modraszek telejus (*Phengaris teleius*)





Lista przedmiotów ochrony może ulec weryfikacji w toku prac nad planem zadań ochronnych.

Jest to obszar o bardzo dużych walorach krajobrazowych, który obejmuje fragment Wieprza w rejonie ujścia Białki i Mogilnicy, gdzie koryto rzeki Wieprz zachowało swój naturalny, silnie meandrujący charakter, z licznymi starorzeczami. W dolinie rzeki dominują wilgotne, wielogatunkowe, ekstensywnie użytkowane łąki i zarośla z lokalnie zachowanymi lasami łągowymi. Strone zbocza doliny, głównie w okolicy Ciechanek, są porośnięte murawami kserotermicznymi. Natomiast w dolinie Białki obok ekstensywnie użytkowanych łąk występują torfowiska niskie, częściowo zakrzaczone oraz zespoły torfianek.

Na powierzchni zbiorników można odnaleźć salwinię pływającą, rzęsę garbatą, grążela żółtego i grzybień biały. Na łąkach stanowiska mają m. in. kosaciec syberyjski, czosnek kątowy i storczyk szerokolistny. Na skarpach rosną rośliny ciepłolubne, takie jak np. miłek wiosenny. Zachował się również bardzo cenny łąg jesionowo-olszowy i olsy porzeczkowe oraz stanowisko sosny smołowej. Koło Zakrzowa znajdują się stanowiska olszy szarej. Inną osobliwością ostoi jest wymarły na naturalnych stanowiskach pierwiosnek bezłodygowy.

Występuje tu wiele gatunków zwierząt. Z awifauny interesujący jest derkacz – gatunek zagrożony wyginięciem w skali świata. Innymi gatunkami są błotniak stawowy, rycyk, krwawodziób, dziwonia i podróżniczek. Ssaki związane z wodami to bóbr i wydra. Na murawach kserotermicznych ma swoje stanowiska szlaczkoń szafraniec. Nad wodami można spotkać ważki – nad zbiornikami zalotkę większą, a nad wodami płynącymi trzeplę zieloną.

Ważnym czynnikiem dla ochrony gatunków będących przedmiotami ochrony ww. obszaru jest poprawa stanu wód (JCWP) jednolitych części wód powierzchniowych o kodzie: PLRW200017245169 Białka

PLRW2000192453 Wieprz od dopływu spod Starościc do Stoków

PLRW2000192459 Wieprz od Stoków do Bystrzycy

PLRW2000624549 Stoki

PLRW2000624552 Dopływ spod Trębaczowa.

Jedynie stan JCWP PLRW20001724529 Mogilnica, oceniono jako dobry. Stan pozostałych JCWP oceniono jako zły. W przypadku Białki termin osiągnięcia celów środowiskowych, tj. dobrego stanu ekologicznego i dobrego stanu chemicznego, został ustalony na 2027r., w przypadku Wieprza od dopływu spod Starościc do Stoków, Stoków, Dopływu spod Trębaczowa – na 2021r., a w przypadku PLRW2000192459 Wieprz od Stoków do Bystrzycy wody pozostają monitorowane pomimo stanu osiągniętego w 2015 r. Utrzymanie lub odtworzenie właściwego stanu przedmiotów ochrony wymaga m.in.:

- 1) zachowania odpowiedniej jakości hydromorfologicznej rzeki oraz stanu ekologicznego ichtiofauny;
- 2) wykluczenia oddziaływania zanieczyszczeń i poprawy jakości wód;
- 3) zachowania naturalnej dynamiki, reżimu hydrologicznego rzeki, z naturalnymi zalewami;
- 4) zachowania starorzeczy i innych zbiorników wodnych z naturalną strefą brzegową i roślinnością;
- 5) utrzymania odpowiedniego poziomu wody gruntowej, braku melioracji lub wykluczenia jej negatywnego wpływu na środowisko;
- 6) ograniczenia konkurencji gatunków obcych i niektórych ekspansywnych;
- 7) naturalnego zróżnicowania siedlisk w rzece dla ryb i płazów, służącego zachowaniu bogatej bazy żerowej dla wydry.

Zagrożenie dla obszaru Natura 2000 Dolina Środkowego Wieprza może stanowić przekształcanie stosunków wodnych w wyniku funkcjonowania systemu hydrotechnicznego





oraz melioracji szczegółowych co może przejawiać się głównie obniżeniem wód gruntowych i wprowadzeniem obcych chemicznie i mikrobiologicznie wód do lokalnych systemów.

Negatywne oddziaływanie w stosunku do przedmiotów ochrony związane jest z gospodarką rolną i stosowaniem nawozów sztucznych. Wpływ wywiera również niewłaściwie prowadzona gospodarka leśna - usuwanie wszystkich drzew podczas wycinki oraz wędkarstwo inne niż przy użyciu przynęt. Zagrożeniem ochrony dla poszczególnych siedlisk i gatunków jest brak koszenia i wypasu w miejscach określonych i sprecyzowanym czasie. Sporadycznie presje w tym obszarze mogą wywierać procesy naturalne jak powódź oraz rozwijająca się dość chaotycznie turystyka i rekreacja oraz zabudowa doliny rzecznej Wieprza. Inne informacje o obszarze dostępne są na stronie internetowej: www.natura2000.gdos.gov.pl.

Plan Zadań Ochronnych dla obszaru Natura 2000

Podstawę prawną opracowania planu zadań ochronnych jest art. 28 ust. 5 ustawy z dnia 16 kwietnia 2004 roku o ochronie przyrody (tj. Dz. U. z 2018 r. poz. 1614 ze zm.). Projekt planu zostanie opracowany zgodnie z Rozporządzeniem Ministra Środowiska z dnia 17 lutego 2010 r. w sprawie sporządzania projektu planu zadań ochronnych dla obszaru Natura 2000 (Dz. U. z 2010 r., Nr 34, poz. 186 ze zm.).

Plan zadań ochronnych będzie zawierał: opis granic i mapę obszaru, identyfikację istniejących i potencjalnych zagrożeń dla zachowania właściwego stanu ochrony siedlisk przyrodniczych i gatunków, dla których wyznaczono obszar, cele działań ochronnych, wykaz działań ochronnych ze wskazaniem podmiotów odpowiedzialnych za ich wykonanie i obszarów ich wdrażania oraz wskazania do zmian w istniejących dokumentach planistycznych.

Regionalny Dyrektor Ochrony Środowiska sporządzając plan zadań ochronnych kieruje się koniecznością utrzymania i przywracania do właściwego stanu ochrony siedlisk przyrodniczych lub populacji gatunków i ich siedlisk, dla których obszar został ustanowiony. Ważnym elementem przy tworzeniu PZO jest uwzględnienie uwarunkowań społecznych i gospodarczych oraz specyfiki obszaru Natura 2000.

Sporządzając projekt PZO Regionalny Dyrektor Ochrony Środowiska umożliwi zainteresowanym osobom i podmiotom prowadzącym działalność w obrębie siedlisk przyrodniczych i siedlisk gatunków, dla których ochrony wyznaczono obszar, udział w pracach nad projektem planu w ramach tzw. Zespołu Lokalnej Współpracy, a także zapewnia możliwość udziału społeczeństwa, na zasadach i w trybie określonym w ustawie z dnia 3 października 2008 r. o udostępnianiu informacji o środowisku i jego ochronie, udziale społeczeństwa w ochronie środowiska oraz o ocenach oddziaływania na środowisko (t.j. Dz. U. z 2018 r. poz. 2081 ze zm.).

Ustalenia PZO mogą wpływać na decyzje podejmowane przez organy administracji samorządowej i terenowe organy administracji rządowej, sposób użytkowania nieruchomości, działania przedsiębiorców, prowadzących działalność w obrębie siedlisk przyrodniczych i siedlisk gatunków będących przedmiotami ochrony obszaru. Ponadto ustalenia planu zadań ochronnych powinny być uwzględnione we właściwych miejscowo dokumentach planistycznych np.: w studiach uwarunkowań i kierunków zagospodarowania przestrzennego gmin oraz w miejscowych planach zagospodarowania przestrzennego.





REGIONALNA DYREKCJA OCHRONY ŚRODOWISKA W LUBLINIE

Projekt planu zadań ochronnych będzie publikowany na stronie BIP Regionalnej Dyrekcji Ochrony Środowiska w Lublinie (bip.lublin.rdos.gov.pl).

Istnieje możliwość zgłaszania uwag i wniosków, w tym za pomocą środków komunikacji elektronicznej na adres: sekretariat.lublin@rdos.gov.pl, bez konieczności opatrywania ich bezpiecznym podpisem elektronicznym, o którym mowa w ustawie z dnia 5 września 2016 r. o usługach zaufania oraz identyfikacji elektronicznej (Dz. U. z 2016 r., poz. 1579 ze zm.).


Regionalny Dyrektor Ochrony Środowiska
w Lublinie
dr inż. Arkadiusz Iwaniuk

14.03.19

A. Iwaniuk

Planista Regionalny
Małgorzata Polkowska

Paul

Naczelnik Wydziału Ochrony
Przyrody i Obszarów Natura 2000
Monika Prasowska

Monika Prasowska



Fundusze Europejskie
Infrastruktura i Środowisko



GENERALNA
DYREKCJA
OCHRONY
ŚRODOWISKA



REGIONALNA
DYREKCJA
OCHRONY
ŚRODOWISKA
W LUBLINIE

Unia Europejska
Fundusz Spójności

