



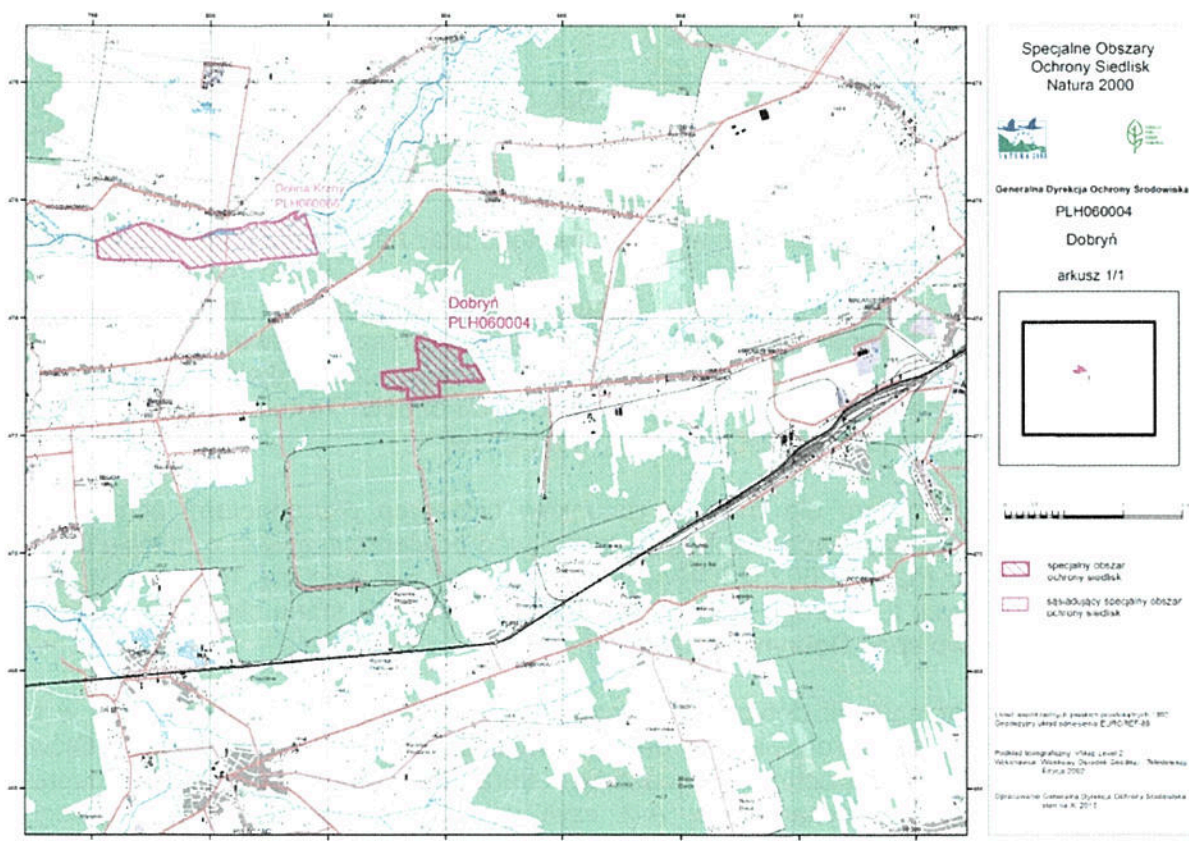
**Założenia do sporządzenia projektu planu zadań ochronnych  
dla specjalnego obszaru ochrony siedlisk  
Natura 2000 Dobryń PLH060004**

Plan zadań ochronnych (PZO) jest narzędziem planowania ochrony przyrody na obszarach Natura 2000. Jest aktem prawa miejscowego ustanawianym przez Regionalnego Dyrektora Ochrony Środowiska na okres 10 lat. Dokument ten wyznacza ramy prawne dla działań podejmowanych w obrębie siedlisk przyrodniczych i siedlisk gatunków, dla ochrony których wyznaczono obszar Natura 2000. Założeniem do jego opracowania jest utrzymanie lub odtworzenie właściwego stanu przedmiotów ochrony obszaru.

Opracowanie Planu Zadań Ochronnych dla obszaru Natura 2000 Dobryń jest realizowane w ramach projektu „Opracowanie planów zadań ochronnych dla obszarów Natura 2000” POIS.02.04.00-00-0193/16, współfinansowanego przez Unię Europejską ze środków Funduszu Spójności w ramach Programu Operacyjnego Infrastruktura i Środowisko 2014-2020.

**Położenie administracyjne obszaru**

Administracyjnie obszar Natura 2000 Dobryń położony jest w województwie lubelskim, w powiecie białskim, w gminie Zalesie, w pobliżu miejscowości Dobryń Duży i Dobryń Mały.



Obszar Natura 2000 Dobryń PLH060004 (źródło <http://natura2000.gdos.gov.pl>)





## Charakterystyka obszaru

Obszar Natura 2000 Dobryń został uznany za obszar mający znaczenie dla Wspólnoty Decyzją Komisji z dnia 13 listopada 2007 r. przyjmująca, na mocy dyrektywy Rady 92/43/EWG, pierwszy zaktualizowany wykaz terenów mających znaczenie dla Wspólnoty, składających się na kontynentalny region biogeograficzny (notyfikowana jako dokument C(2007)5043(2008/25/WE) - Dz.U.UE.L.2008.12.383 z dnia 15 stycznia 2008 r. Obecnie status prawny obszaru określa Decyzja Wykonawcza Komisji (UE) 2019/17 z dnia 14 grudnia 2018 r. w sprawie przyjęcia dwunastego zaktualizowanego wykazu terenów mających znaczenie dla Wspólnoty składających się na kontynentalny region biogeograficzny – (notyfikowana jako dokument nr C(2018) 8527) Dz.U.UE.L.2019.7.28 z dnia 9 stycznia 2019r.

Obszar Natura 2000 Dobryń położony jest w regionie Wysoczyzny Parczewsko-Kodeńskiej a jego powierzchnia wynosi 87,78ha. Obecnie na tym obszarze dla Nadleśnictwa Chotyłów obowiązuje Plan Urządzenia Lasu na lata 1 stycznia 2014 do 31 grudnia 2023 r., który nie uwzględnia zakresu PZO, o którym mowa w art. 28 ust 10 ustawy o ochronie przyrody. Dokumentacja Planu zostanie sporządzona dla całego obszaru, to jest dla powierzchni 87,78ha.

Obszar Natura 2000 Dobryń znajduje się na terenie:

- rezerwatu przyrody „Dobryń”, powołanego w 1983 r.
  - stref ochronnych bociana czarnego oraz orlika krzykliwego utworzonych w 2015 roku.
- Jest też częścią korytarza ekologicznego o nazwie Polesie-Puszcza Mielnicka GKW-3, istotnego dla migracji zwierząt między obszarami oraz zachowania spójności siedlisk przyrodniczych.

Przedmiotem ochrony obszaru Natura 2000 Dobryń jest siedlisko przyrodnicze typu:

- 9170 Grąd środkowoeuropejski i subkontynentalny (*Galio-Carpinetum*, *Tilio-Carpinetum*)
- 91E0 Łęgi wierzbowe, topolowe, olszowe i jesionowe (*Salicetum albo-fragilis*, *Populetum albae*, *Alnenion glutinoso-incanae* i olsy źródłiskowe).

Lista przedmiotów ochrony może ulec weryfikacji w toku prac nad planem zadań ochronnych.

Występujący na tym obszarze Natura 2000 pochodzenia naturalnego grąd subkontynentalny poprzecinany jest wieloma przestojami dębu szypułkowego w wieku ponad 200 lat, płatami łągi olszowo-jesionowego oraz olsami porzeczkowymi i zaroślami wierzbowymi. Ochroną objęto liczne okazy pomnikowych dębów. To tutaj rósł najokazalszy, choć martwy i powalony już, pomnik przyrody „Król Dębów”.

Ważnym czynnikiem dla ochrony gatunków będących przedmiotami ochrony ww. obszaru jest poprawa stanu wód jednolitych części wód powierzchniowych o nazwie Dopływ spod Dobryni (kod PLRW200023266494), który oceniany jest jako zły. Termin osiągnięcia celów środowiskowych tj. dobrego stanu ekologicznego i dobrego stanu chemicznego, został ustalony dla Dopływu spod Dobryni na 2021r.

Zgodnie z przepisami dotyczącymi rezerwatów przyrody - nie prowadzi się w tym obszarze gospodarki leśnej i od wielu lat teren jest wyłączony z użytkowania leśnego. Główne zagrożenia dla przedmiotów ochrony w obszarze Natura 2000 Dobryń związane są obecnie z użytkowaniem drogi międzynarodowej A-2 czyli uciążliwość hałasu samochodowego i zanieczyszczenia motoryzacyjne. Ważnym czynnikiem dla zachowania obu siedlisk przyrodniczych poza terenem rezerwatu jest prowadzenie gospodarki leśnej zgodnej z





wymogami ochrony danego siedliska. Inne informacje o obszarze dostępne są na stronie internetowej [www.natura2000.gdos.gov.pl](http://www.natura2000.gdos.gov.pl).

### Plan Zadań Ochronnych dla obszaru Natura 2000

Podstawę prawną opracowania planu zadań ochronnych jest art. 28 ust. 5 ustawy z dnia 16 kwietnia 2004 roku o ochronie przyrody (tj. Dz. U. z 2018 r. poz. 1614 ze zm.). Projekt planu zostanie opracowany zgodnie z Rozporządzeniem Ministra Środowiska z dnia 17 lutego 2010 r. w sprawie sporządzania projektu planu zadań ochronnych dla obszaru Natura 2000 (Dz. U. z 2010 r., Nr 34, poz. 186 ze zm.).

Plan zadań ochronnych będzie zawierał: opis granic i mapę obszaru, identyfikację istniejących i potencjalnych zagrożeń dla zachowania właściwego stanu ochrony siedlisk przyrodniczych i gatunków, dla których wyznaczono obszar, cele działań ochronnych, wykaz działań ochronnych ze wskazaniem podmiotów odpowiedzialnych za ich wykonanie i obszarów ich wdrażania oraz wskazania do zmian w istniejących dokumentach planistycznych.

Regionalny Dyrektor Ochrony Środowiska sporządzając plan zadań ochronnych kieruje się koniecznością utrzymania i przywracania do właściwego stanu ochrony siedlisk przyrodniczych lub populacji gatunków i ich siedlisk, dla których obszar został ustanowiony. Ważnym elementem przy tworzeniu PZO jest uwzględnienie uwarunkowań społecznych i gospodarczych oraz specyfiki obszaru Natura 2000.

Sporządzając projekt PZO Regionalny Dyrektor Ochrony Środowiska umożliwi zainteresowanym osobom i podmiotom prowadzącym działalność w obrębie siedlisk przyrodniczych i siedlisk gatunków, dla których ochrony wyznaczono obszar, udział w pracach nad projektem planu w ramach tzw. Zespołu Lokalnej Współpracy, a także zapewnia możliwość udziału społeczeństwa, na zasadach i w trybie określonym w ustawie z dnia 3 października 2008 r. o udostępnianiu informacji o środowisku i jego ochronie, udziale społeczeństwa w ochronie środowiska oraz o ocenach oddziaływania na środowisko (t.j. Dz. U. z 2018 r. poz. 2081 ze zm.).

Ustalenia PZO mogą wpływać na decyzje podejmowane przez organy administracji samorządowej i terenowe organy administracji rządowej, sposób użytkowania nieruchomości, działania przedsiębiorców, prowadzących działalność w obrębie siedlisk przyrodniczych i siedlisk gatunków będących przedmiotami ochrony obszaru. Ponadto ustalenia planu zadań ochronnych powinny być uwzględnione we właściwych miejscowo dokumentach planistycznych np.: w studiach uwarunkowań i kierunków zagospodarowania przestrzennego gmin oraz w miejscowych planach zagospodarowania przestrzennego.

Projekt planu zadań ochronnych będzie publikowany na stronie BIP Regionalnej Dyrekcji Ochrony Środowiska w Lublinie ([bip.lublin.rdos.gov.pl](http://bip.lublin.rdos.gov.pl)).

Istnieje możliwość zgłaszania uwag i wniosków, w tym za pomocą środków komunikacji elektronicznej na adres: [sekretariat.lublin@rdos.gov.pl](mailto:sekretariat.lublin@rdos.gov.pl), bez konieczności opatrywania ich bezpiecznym podpisem elektronicznym, o którym mowa w ustawie z dnia 5 września 2016 r. o usługach zaufania oraz identyfikacji elektronicznej (Dz. U. z 2016 r., poz. 1579 ze zm.).

14.03.19  
A. Wawonicki  
Naczelnik Wydziału Ochrony  
Przyrody i Obszarów Natura 2000  
MPsked  
Monika Prasowska

Planista Regionalny  
P. Polkowska  
Małgorzata Polkowska

Regionalny Dyrektor Ochrony Środowiska  
w Lublinie  
dr inż. Arkadiusz Wawonicki



Fundusze Europejskie  
Infrastruktura i Środowisko



Unia Europejska  
Fundusz Spójności



