



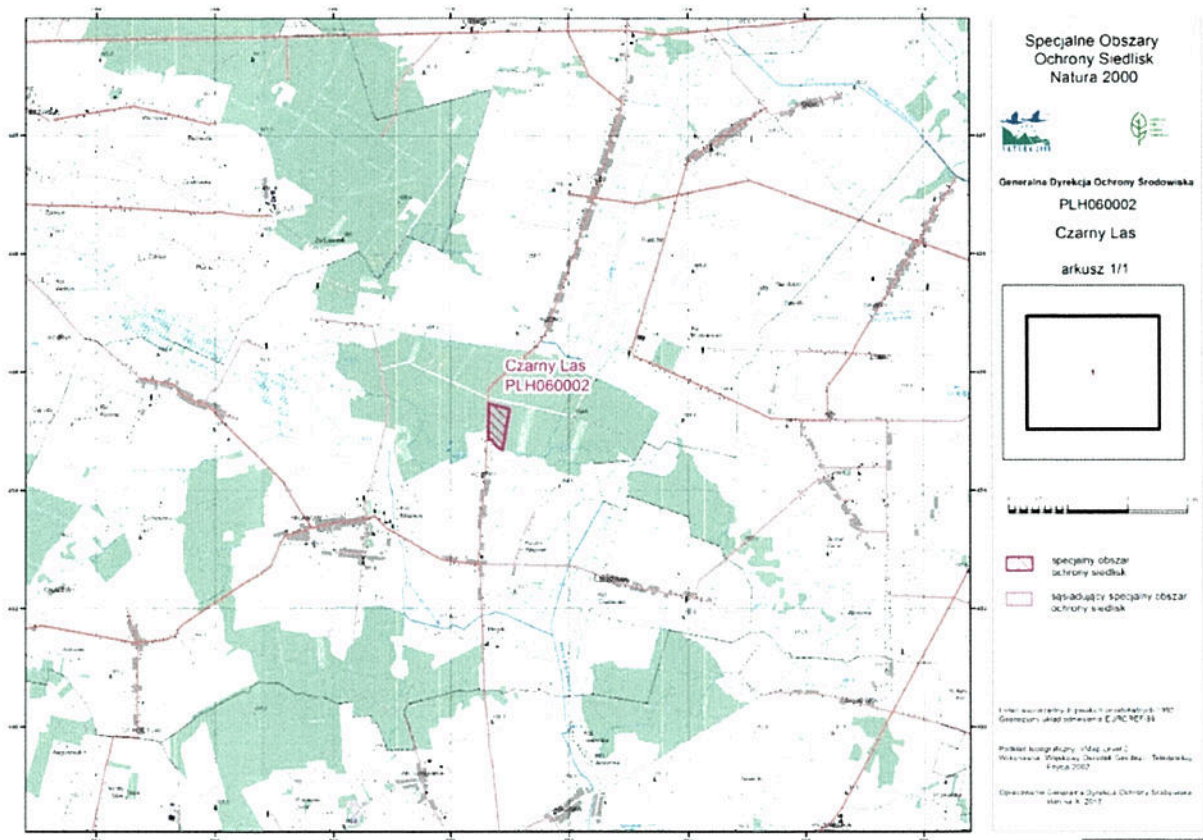
Założenia do sporządzenia projektu planu zadań ochronnych dla specjalnego obszaru ochrony siedlisk Natura 2000 Czarny Las PLH060002

Plan zadań ochronnych (PZO) jest narzędziem planowania ochrony przyrody na obszarach Natura 2000. Jest aktem prawa miejscowego ustanawianym przez Regionalnego Dyrektora Ochrony Środowiska na okres 10 lat. Dokument ten wyznacza ramy prawne dla działań podejmowanych w obrębie siedlisk przyrodniczych i siedlisk gatunków, dla ochrony których wyznaczono obszar Natura 2000. Założeniem do jego opracowania jest utrzymanie lub odtworzenie właściwego stanu przedmiotów ochrony obszaru.

Opracowanie Planu Zadań Ochronnych dla obszaru Natura 2000 Las Czarny jest realizowane w ramach projektu „Opracowanie planów zadań ochronnych dla obszarów Natura 2000” POIS.02.04.00-00-0193/16, współfinansowanego przez Unię Europejską ze środków Funduszu Spójności w ramach Programu Operacyjnego Infrastruktura i Środowisko 2014-2020.

Położenie administracyjne obszaru

Administracyjnie obszar Natura 2000 Las Czarny położony jest w województwie lubelskim, w powiecie parczewskim, w gminie Milanów, w pobliżu miejscowości Kostry.



Obszar Natura 2000 Czarny Las PLH060002 (źródło <http://natura2000.gdos.gov.pl>)





Charakterystyka obszaru

Obszar Natura 2000 Czarny Las został uznany za obszar mający znaczenie dla Wspólnoty Decyzją Komisji z dnia 13 listopada 2007 r. przyjmująca, na mocy dyrektywy Rady 92/43/EWG, pierwszy zaktualizowany wykaz terenów mających znaczenie dla Wspólnoty, składających się na kontynentalny region biogeograficzny (notyfikowana jako dokument C(2007)5043)(2008/25/WE) - Dz.U.UE.L.2008.12.383 z dnia 15 stycznia 2008 r. Obecnie status prawny obszaru określa Decyzja Wykonawcza Komisji (UE) 2019/17 z dnia 14 grudnia 2018 r. w sprawie przyjęcia dwunastego zaktualizowanego wykazu terenów mających znaczenie dla Wspólnoty składających się na kontynentalny region biogeograficzny – (notyfikowana jako dokument nr C(2018) 8527) Dz.U.UE.L.2019.7.28 z dnia 9 stycznia 2019r.

Obszar Natura 2000 Czarny Las położony jest w regionie Wysoczyzny Parczewsko-Kodeńskiej a jego powierzchnia wynosi 19,85ha. Obecnie na tym obszarze dla Nadleśnictwa Radzyń Podlaski obowiązuje Plan Urządzenia Lasu na lata 2014-2023, który nie uwzględnia zakresu PZO, o którym mowa w art. 28 ust 10 ustawy o ochronie przyrody. Dokumentacja Planu zostanie sporządzona dla całego obszaru, to jest dla powierzchni 19,85ha.

Na terenie obszaru znajduje się rezerwat przyrody „Czarny Las”, powołany w 1981r., który stanowi około 80% powierzchni obszaru Natura 2000. Obszar jest częścią korytarza ekologicznego o nazwie Lasy Chotyłowskie KPnC-3D, istotnego dla migracji zwierząt między obszarami oraz zachowania spójności siedlisk przyrodniczych.

Przedmiotem ochrony obszaru Natura 2000 Czarny Las jest grąd środkowoeuropejski i subkontynentalny (*Galio-Carpinetum*, *Tilio-Carpinetum*). Lista przedmiotów ochrony może ulec weryfikacji w toku prac nad planem zadań ochronnych.

Ten wielogatunkowy naturalny drzewostan charakteryzuje się dużym udziałem jesionu i domieszki klonu zwyczajnego, brzozy brodawkowatej, sosny oraz olszy czarnej. Bogata flora obfituje w rzadkie w regionie i chronione gatunki runa tj. gnieźnik leśny, podkolan zielonawy, listera jajowata i wawrzynek wilczyko.

Zgodnie z przepisami dotyczącymi rezerwatów przyrody - nie prowadzi się w tym obszarze gospodarki leśnej i od wielu lat teren jest wyłączony z użytkowania leśnego. Poza obszarem rezerwatu przyrody ważnym czynnikiem dla zachowania grodu subkontynentalnego jest prowadzenie gospodarki leśnej zgodnej z wymogami ochrony tego siedliska. Oddziaływania negatywne odnotowane w tym obszarze to plądrowanie stanowisk roślin, pozbywanie się odpadów z gospodarstw domowych czy obiektów rekreacyjnych oraz wpływ bezpośredniej bliskości szlaków komunikacyjnych. Inne informacje o obszarze dostępne są na stronie internetowej: www.natura2000.gdos.gov.pl.

Plan Zadań Ochronnych dla obszaru Natura 2000

Podstawę prawną opracowania planu zadań ochronnych jest art. 28 ust. 5 ustawy z dnia 16 kwietnia 2004 roku o ochronie przyrody (tj. Dz. U. z 2018 r. poz. 1614 ze zm.). Projekt planu zostanie opracowany zgodnie z Rozporządzeniem Ministra Środowiska z dnia 17 lutego 2010 r. w sprawie sporządzania projektu planu zadań ochronnych dla obszaru Natura 2000 (Dz. U. z 2010 r., Nr 34, poz. 186 ze zm.).

Plan zadań ochronnych będzie zawierał: opis granic i mapę obszaru, identyfikację istniejących i potencjalnych zagrożeń dla zachowania właściwego stanu ochrony siedlisk





przyrodniczych i gatunków, dla których wyznaczono obszar, cele działań ochronnych, wykaz działań ochronnych ze wskazaniem podmiotów odpowiedzialnych za ich wykonanie i obszarów ich wdrażania oraz wskazania do zmian w istniejących dokumentach planistycznych.

Regionalny Dyrektor Ochrony Środowiska sporządzając plan zadań ochronnych kieruje się koniecznością utrzymania i przywracania do właściwego stanu ochrony siedlisk przyrodniczych lub populacji gatunków i ich siedlisk, dla których obszar został ustanowiony. Ważnym elementem przy tworzeniu PZO jest uwzględnienie uwarunkowań społecznych i gospodarczych oraz specyfiki obszaru Natura 2000.

Sporządzając projekt PZO Regionalny Dyrektor Ochrony Środowiska umożliwi zainteresowanym osobom i podmiotom prowadzącym działalność w obrębie siedlisk przyrodniczych i siedlisk gatunków, dla których ochrony wyznaczono obszar, udział w pracach nad projektem planu w ramach tzw. Zespołu Lokalnej Współpracy, a także zapewnia możliwość udziału społeczeństwa, na zasadach i w trybie określonym w ustawie z dnia 3 października 2008 r. o udostępnianiu informacji o środowisku i jego ochronie, udziale społeczeństwa w ochronie środowiska oraz o ocenach oddziaływania na środowisko (t.j. Dz. U. z 2018 r. poz. 2081 ze zm.).

Ustalenia PZO mogą wpływać na decyzje podejmowane przez organy administracji samorządowej i terenowe organy administracji rządowej, sposób użytkowania nieruchomości, działania przedsiębiorców, prowadzących działalność w obrębie siedlisk przyrodniczych i siedlisk gatunków będących przedmiotami ochrony obszaru. Ponadto ustalenia planu zadań ochronnych powinny być uwzględnione we właściwych miejscowo dokumentach planistycznych np.: w studiach uwarunkowań i kierunków zagospodarowania przestrzennego gmin oraz w miejscowych planach zagospodarowania przestrzennego.

Projekt planu zadań ochronnych będzie publikowany na stronie BIP Regionalnej Dyrekcji Ochrony Środowiska w Lublinie (bip.lublin.rdos.gov.pl).

Istnieje możliwość zgłaszania uwag i wniosków, w tym za pomocą środków komunikacji elektronicznej na adres: sekretariat.lublin@rdos.gov.pl, bez konieczności opatrywania ich bezpiecznym podpisem elektronicznym, o którym mowa w ustawie z dnia 5 września 2016 r. o usługach zaufania oraz identyfikacji elektronicznej (Dz. U. z 2016 r., poz. 1579 ze zm.).

Regionalny Dyrektor Ochrony Środowiska
w Lublinie
dr inż. Aneta Uszewska

Naczelnik Wydziału Ochrony
Przyrody i Obszarów Natura 2000
Monika
Monika Prasowska

14.03.19
Alwinde
Planista Regionalny
Polk
Małgorzata Polkowska

