



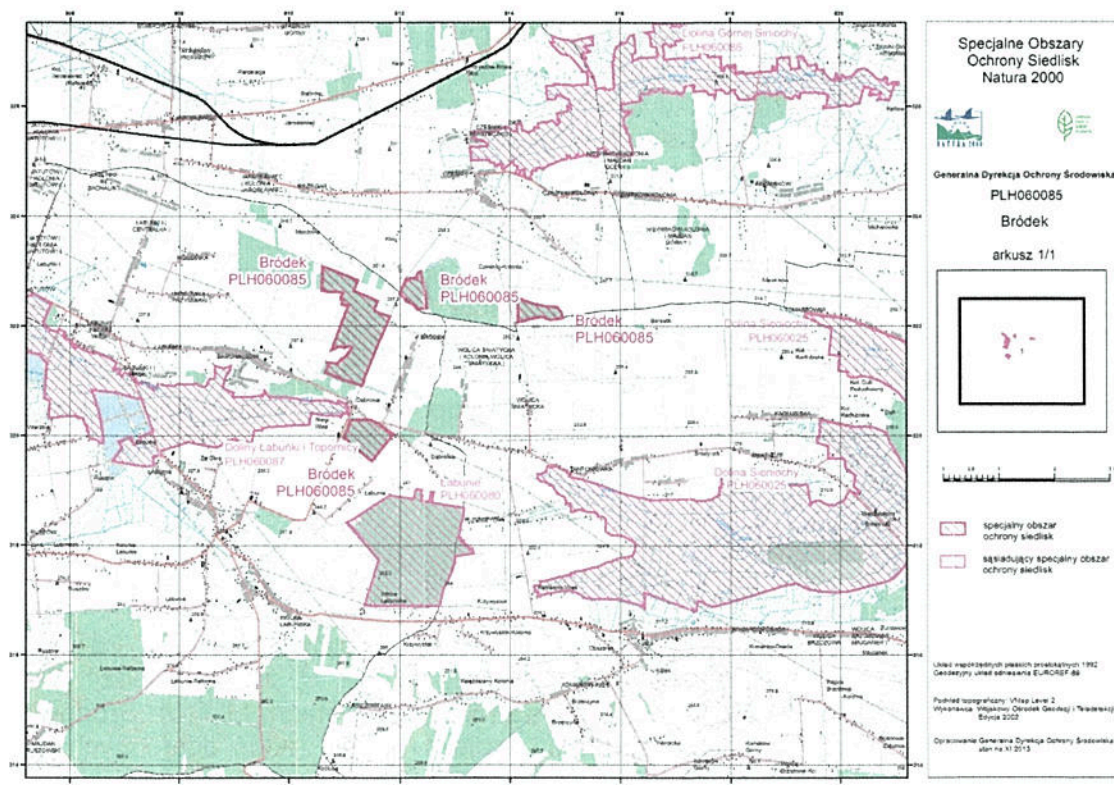
Założenia do opracowania planu zadań ochronnych specjalnego obszaru ochrony siedlisk Natura 2000 Bródek PLH060085

Plan zadań ochronnych (PZO) jest narzędziem planowania ochrony przyrody na obszarach Natura 2000. Jest aktem prawa miejscowego ustanawianym przez Regionalnego Dyrektora Ochrony Środowiska na okres dziesięciu lat. Dokument ten wyznacza ramy prawne dla działań podejmowanych w obrębie siedlisk przyrodniczych i siedlisk gatunków, dla ochrony których powołano obszar Natura 2000. Założeniem do jego opracowania jest utrzymanie lub odtworzenie właściwego stanu przedmiotów ochrony obszaru.

Opracowanie Planu Zadań Ochronnych dla obszaru Natura 2000 Bródek jest realizowane w ramach projektu „Opracowanie planów zadań ochronnych dla obszarów Natura 2000” POIS.02.04.00-00-0193/16, współfinansowanego przez Unię Europejską ze środków Funduszu Spójności w ramach Programu Operacyjnego Infrastruktura i Środowisko 2014-2020.

Położenie administracyjne obszaru

Obszar Natura 2000 Bródek PLH060085 położony jest w województwie lubelskim, w powiecie zamojskim, na terenie gmin Łabunie i Sitno.



Obszar Natura 2000 Bródek PLH060085 (źródło <http://natura2000.gdos.gov.pl>)



Charakterystyka obszaru

Bródek został uznany za obszar mający znaczenie dla Wspólnoty Decyzją Komisji z dnia 10 stycznia 2011 r. w sprawie przyjęcia na mocy dyrektywy Rady 92/43/EWG czwartego zaktualizowanego wykazu terenów mających znaczenie dla Wspólnoty składających się na kontynentalny region biogeograficzny (notyfikowana jako dokument nr C(2010) 9669), (2011/64/UE) – Dz.U.UE.L.2011.33.146 z dnia 8 lutego 2011 r. Obecnie status prawny obszaru określa Decyzja Wykonawcza Komisji (UE) 2019/18 z dnia 14 grudnia 2018 r. w sprawie przyjęcia dwunastego zaktualizowanego wykazu terenów mających znaczenie dla Wspólnoty składających się na kontynentalny region biogeograficzny notyfikowana jako dokument nr C(2018) 8528) – Dz.U.UE.L.19.7.77 z dnia 9 stycznia 2019 r.

Ostoja położona jest na styku Kotliny Zamojskiej i Kotliny Hrubieszowskiej, w strefie wododziałowej rz. Huczwy (dopływu Bugu) i rz. Łabuńki (dopływu Wieprza). Jej powierzchnia wynosi 208,72 ha. Obszar składa się z 4 części, w skład których wchodzi głównie drzewostany liściaste (ok. 70%) i mieszane (ok. 27% powierzchni). Część lasów stanowią wielogatunkowe zbiorowiska leśne – grądy – z licznymi roślinami ciepłolubnymi w runie. Występuje tu wiele roślin rzadkich i chronionych, w tym storczyk – obuwik pospolity, którego liczebność (ponad 1400 os.) stanowi ok. 2% populacji krajowej tego gatunku.

Przedmiotami ochrony obszaru Natura 2000 Bródek są:

- 9170 Grąd środkowoeuropejski i subkontynentalny (*Galio-Carpinetum, Tilio-Carpinetum*),
- 1902 obuwik pospolity *Cypripedium calceolus*.

Lista przedmiotów ochrony może ulec weryfikacji w toku prac nad Planem.

Większa część powierzchni ostoi (pow. 143,49 ha) należy do Skarbu Państwa i jest zarządzana przez Państwowe Gospodarstwo Leśne Lasy Państwowe, Nadleśnictwo Tomaszów, część lasów należy do osób prywatnych. Aktualnie opracowywany PUL na lata 2020-2029 dla terenów zarządzanych przez PGL Lasy Państwowe w obszarze Bródek nie będzie zawierać planu zadań ochronnych, o którym mowa w art. 28 ust. 10 ustawy o ochronie przyrody. W związku z tym dokumentacja Planu zostanie sporządzona przez RDOŚ w Lublinie dla całego obszaru Natura 2000, tj. dla powierzchni 208,72 ha.

Lasy prywatne w obszarze położone na terenie gminy Łabunie objęte są Uproszczonym Planem Urządzenia Lasu na lata 2012-2021.

Problemem dla ochrony przyrody w obszarze Natura 2000 jest duże rozdrobnienie i niewielka powierzchnia działek należących do poszczególnych właścicieli. Główne zagrożenia dla przedmiotów ochrony w obszarze Natura 2000 związane są z gospodarką leśną. Dla zachowania grądu subkontynentalnego ważnym czynnikiem jest prowadzenie gospodarki zgodnej z wymogami ochrony tego siedliska. Dla populacji obuwika kluczowe jest zachowanie siedlisk gatunku oraz zapewnienie odpowiednich warunków świetlnych w runie. Inne informacje o obszarze dostępne są na stronie internetowej: www.natura2000.gdos.gov.pl.

Plan Zadań Ochronnych dla obszaru Natura 2000

Podstawę prawną opracowania planu zadań ochronnych jest art. 28 ust. 5 ustawy z dnia 16 kwietnia 2004 roku o ochronie przyrody (t.j. Dz. U. z 2018 r. poz. 1614 ze zm.). Projekt planu zostanie opracowany zgodnie z Rozporządzeniem Ministra Środowiska z dnia 17 lutego 2010 r. w sprawie sporządzania projektu planu zadań ochronnych dla obszaru Natura 2000 (Dz. U. z 2010 r., Nr 34, poz. 186 ze zm.).



Fundusze Europejskie
Infrastruktura i Środowisko



Unia Europejska
Fundusz Spójności



Plan zadań ochronnych będzie zawierał: opis granic i mapę obszaru, identyfikację istniejących i potencjalnych zagrożeń dla zachowania właściwego stanu ochrony siedlisk przyrodniczych i gatunków, dla których wyznaczono obszar, cele działań ochronnych, wykaz działań ochronnych ze wskazaniem podmiotów odpowiedzialnych za ich wykonanie i obszarów ich wdrażania oraz wskazania do zmian w istniejących dokumentach planistycznych.

Regionalny dyrektor ochrony środowiska sporządzając plan zadań ochronnych kieruje się koniecznością utrzymania i przywracania do właściwego stanu ochrony siedlisk przyrodniczych lub populacji gatunków i ich siedlisk, dla których obszar został ustanowiony. Ważnym elementem przy tworzeniu PZO jest uwzględnienie uwarunkowań społecznych i gospodarczych oraz specyfiki obszaru Natura 2000.

Sporządzając projekt PZO Regionalny Dyrektor Ochrony Środowiska umożliwi zainteresowanym osobom i podmiotom prowadzącym działalność w obrębie siedlisk przyrodniczych i siedlisk gatunków, dla których ochrony wyznaczono obszar, udział w pracach nad projektem planu w ramach tzw. Zespołu Lokalnej Współpracy, a także zapewnia możliwość udziału społeczeństwa, na zasadach i w trybie określonym w ustawie z dnia 3 października 2008 r. o udostępnianiu informacji o środowisku i jego ochronie, udziale społeczeństwa w ochronie środowiska oraz o ocenach oddziaływania na środowisko (t.j. Dz. U. z 2018 r. poz. 2081 ze zm.).

Ustalenia PZO mogą wpływać na decyzje podejmowane przez organy administracji samorządowej i terenowe organy administracji rządowej, sposób użytkowania nieruchomości i działania przedsiębiorców, których działalność dotyczy siedlisk przyrodniczych i siedlisk gatunków będących przedmiotami ochrony obszaru. Ponadto ustalenia planu zadań ochronnych powinny być uwzględnione we właściwych miejscowo dokumentach planistycznych np.: w studiach uwarunkowań i kierunków zagospodarowania przestrzennego gmin oraz w miejscowych planach zagospodarowania przestrzennego.

Projekt planu zadań ochronnych będzie publikowany na stronie BIP Regionalnej Dyrekcji Ochrony Środowiska w Lublinie (bip.lublin.rdos.gov.pl).

Istnieje możliwość zgłaszania uwag i wniosków, w tym za pomocą środków komunikacji elektronicznej na adres: sekretariat.lublin@rdos.gov.pl, bez konieczności opatrywania ich bezpiecznym podpisem elektronicznym, o którym mowa w ustawie z dnia 5 września 2016 r. o usługach zaufania oraz identyfikacji elektronicznej (Dz. U. z 2016 r., poz. 1579 ze zm.).

Naczelnik Wydziału Ochrony
Przyrody i Obszarów Natura 2000
M. Prasowska
Monika Prasowska

Regionalny Dyrektor Ochrony Środowiska
w Lublinie
Arkadiusz Jurek
dr inż. Arkadiusz Jurek

4.09.2019 r.
M. Polkowska
Planista Regionalny
Małgorzata Polkowska



Fundusze Europejskie
Infrastruktura i Środowisko



Unia Europejska
Fundusz Spójności



