



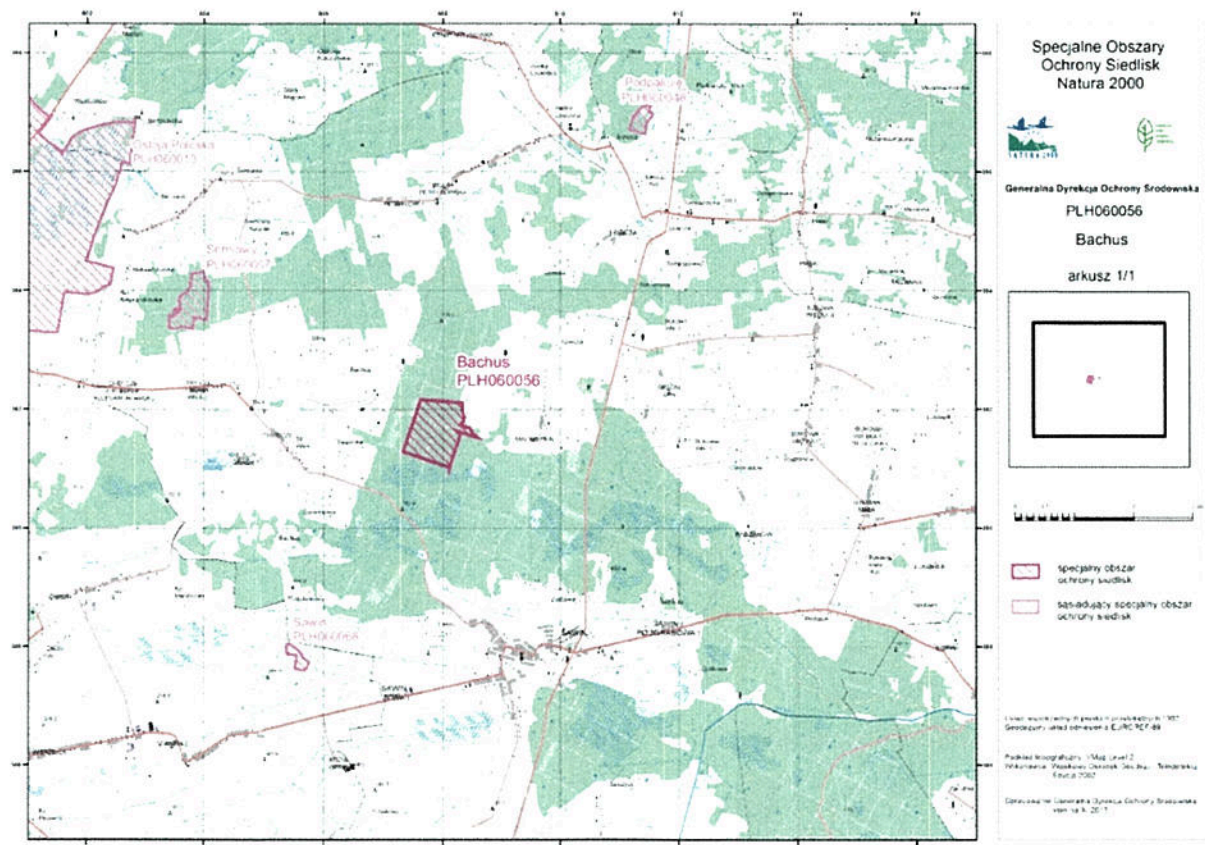
Założenia do sporządzenia projektu planu zadań ochronnych dla specjalnego obszaru ochrony siedlisk Natura 2000 Bachus PLH060056

Plan zadań ochronnych (PZO) jest narzędziem planowania ochrony przyrody na obszarach Natura 2000. Jest aktem prawa miejscowego ustanawianym przez Regionalnego Dyrektora Ochrony Środowiska na okres 10 lat. Dokument ten wyznacza ramy prawne dla działań podejmowanych w obrębie siedlisk przyrodniczych i siedlisk gatunków, dla ochrony których wyznaczono obszar Natura 2000. Założeniem do jego opracowania jest utrzymanie lub odtworzenie właściwego stanu przedmiotów ochrony obszaru.

Opracowanie Planu Zadań Ochronnych dla obszaru Natura 2000 Bachus jest realizowane w ramach projektu „Opracowanie planów zadań ochronnych dla obszarów Natura 2000” POIS.02.04.00-00-0193/16, współfinansowanego przez Unię Europejską ze środków Funduszu Spójności w ramach Programu Operacyjnego Infrastruktura i Środowisko 2014-2020.

Położenie administracyjne obszaru

Administracyjnie obszar Natura 2000 Bachus położony jest w województwie lubelskim, w powiecie chełmskim, w gminie Sawin, w pobliżu miejscowości Bachus i Malinówka.



Obszar Natura 2000 Bachus PLH060056 (źródło <http://natura2000.gdos.gov.pl>)





Charakterystyka obszaru

Obszar Natura 2000 Bachus został uznany za obszar mający znaczenie dla Wspólnoty Decyzją Komisji z dnia 10 stycznia 2011 r. w sprawie przyjęcia na mocy dyrektywy Rady 92/43/EWG czwartego zaktualizowanego wykazu terenów mających znaczenie dla Wspólnoty składających się na kontynentalny region biogeograficzny (notyfikowana jako dokument nr C(2010) 9669)(2011/64/UE) - Dz.U.UE.L.2011.33.146 z dnia 8 lutego 2011 r. Obecnie status prawny obszaru określa Decyzja Wykonawcza Komisji (UE) 2019/17 z dnia 14 grudnia 2018 r. w sprawie przyjęcia dwunastego zaktualizowanego wykazu terenów mających znaczenie dla Wspólnoty składających się na kontynentalny region biogeograficzny – (notyfikowana jako dokument nr C(2018) 8527) Dz.U.UE.L.2019.7.28 z dnia 9 stycznia 2019 r.

Obszar Natura 2000 Bachus leży na Pagórach Chełmskich a jego powierzchnia wynosi 84.24ha. Na terenach zarządzanych przez PGL Lasy Państwowe po zatwierdzeniu przez Ministra Środowiska będzie obowiązywać Plan Urządzenia Lasu dla Nadleśnictwa Chełm na lata 2018-2027, który nie uwzględnia zakresu PZO, o którym mowa w art. 28 ust 10 ustawy o ochronie przyrody. Dokumentacja Planu zostanie sporządzona dla całego obszaru, to jest dla powierzchni 84,24ha.

Obszar Natura 2000 Bachus obejmuje:

- rezerwat przyrody „Bachus”, powołany w 1958r.,
- otulinę Chełmskiego Parku Krajobrazowego - część
- Chełmskiego Obszaru Chronionego Krajobrazu - część

Obszar jest częścią korytarza ekologicznego o nazwie Dolina Środkowego Bugu GKW-4A, istotnego dla migracji zwierząt między obszarami oraz zachowania spójności siedlisk przyrodniczych.

Przedmiotem ochrony obszaru Natura 2000 Bachus jest Grąd środkowoeuropejski i subkontynentalny (*Gallio-Carpinetum*, *Tilio-Carpinetum*). Lista przedmiotów ochrony może ulec weryfikacji w toku prac nad planem zadań ochronnych.

Obszar pokryty jest lasem, ze zdecydowaną dominacją fazy starodrzewia w wieku około 200 lat. W piętrze drzew dominuje dąb szypułkowy oraz brzoza brodawkowata, grab, olsza czarna i sosna pospolita. Występuje tu również będący na granicy swojego zasięgu dąb bezszypułkowy. W runie dominują zawilec gajowy, gwiazdnica wielkokwiatowa, marzanka wonna, turzycza orzęsiona, podagrycznik, kopytnik pospolity, szczyr trwały i szczyr zajęczy. Ponadto jest to siedlisko chronionych gatunków zwierząt m.in.: orlik krzykliwy, muchołówka mała i białoszyja, dzięcioły czarny i średni oraz nocek Bechsteina.

Zgodnie z przepisami ogólnymi dotyczącymi rezerwatów przyrody - nie prowadzi się gospodarki leśnej w tym obszarze a teren rezerwatu jest wyłączony z użytkowania leśnego. Na terenie rezerwatu „Bachus” Regionalny Dyrektor Ochrony Środowiska w Lublinie, w drodze zarządzenie nr 44/18 z dnia 5 lipca 2018 r., ustanowił na jeden rok zadania ochronne w celu zatrzymania gradacji kornika ostrozębnego i usunięcia drzew zasiedlonych przez niego.

Poza obszarem rezerwatu ważnym czynnikiem dla zachowania grądu subkontynentalnego jest prowadzenie gospodarki leśnej zgodnej z wymogami ochrony tego siedliska. A zagrożeniem zewnętrznym, którego przyczyną znajduje się poza obszarem ochrony, może być sposób prowadzenia gospodarki leśnej i plantacyjnej oraz użytkowanie lasów i plantacji. Inne informacje o obszarze dostępne są na stronie internetowej www.natura2000.qdos.gov.pl.





Plan Zadań Ochronnych dla obszaru Natura 2000

Podstawę prawną opracowania planu zadań ochronnych jest art. 28 ust. 5 ustawy z dnia 16 kwietnia 2004 roku o ochronie przyrody (tj. Dz. U. z 2018 r. poz. 1614 ze zm.). Projekt planu zostanie opracowany zgodnie z Rozporządzeniem Ministra Środowiska z dnia 17 lutego 2010 r. w sprawie sporządzania projektu planu zadań ochronnych dla obszaru Natura 2000 (Dz. U. z 2010 r., Nr 34, poz. 186 ze zm.).

Plan zadań ochronnych będzie zawierał: opis granic i mapę obszaru, identyfikację istniejących i potencjalnych zagrożeń dla zachowania właściwego stanu ochrony siedlisk przyrodniczych i gatunków, dla których wyznaczono obszar, cele działań ochronnych, wykaz działań ochronnych ze wskazaniem podmiotów odpowiedzialnych za ich wykonanie i obszarów ich wdrażania oraz wskazania do zmian w istniejących dokumentach planistycznych.

Regionalny Dyrektor Ochrony Środowiska sporządzając plan zadań ochronnych kieruje się koniecznością utrzymania i przywracania do właściwego stanu ochrony siedlisk przyrodniczych lub populacji gatunków i ich siedlisk, dla których obszar został ustanowiony. Ważnym elementem przy tworzeniu PZO jest uwzględnienie uwarunkowań społecznych i gospodarczych oraz specyfiki obszaru Natura 2000.

Sporządzając projekt PZO Regionalny Dyrektor Ochrony Środowiska umożliwi zainteresowanym osobom i podmiotom prowadzącym działalność w obrębie siedlisk przyrodniczych i siedlisk gatunków, dla których ochrony wyznaczono obszar, udział w pracach nad projektem planu w ramach tzw. Zespołu Lokalnej Współpracy, a także zapewnia możliwość udziału społeczeństwa, na zasadach i w trybie określonym w ustawie z dnia 3 października 2008 r. o udostępnianiu informacji o środowisku i jego ochronie, udziale społeczeństwa w ochronie środowiska oraz o ocenach oddziaływania na środowisko (tj. Dz. U. z 2018 r. poz. 2081 ze zm.).

Ustalenia PZO mogą wpływać na decyzje podejmowane przez organy administracji samorządowej i terenowe organy administracji rządowej, sposób użytkowania nieruchomości, działania przedsiębiorców, prowadzących działalność w obrębie siedlisk przyrodniczych i siedlisk gatunków będących przedmiotami ochrony obszaru. Ponadto ustalenia planu zadań ochronnych powinny być uwzględnione we właściwych miejscowo dokumentach planistycznych np.: w studiach uwarunkowań i kierunków zagospodarowania przestrzennego gmin oraz w miejscowych planach zagospodarowania przestrzennego.

Projekt planu zadań ochronnych będzie publikowany na stronie BIP Regionalnej Dyrekcji Ochrony Środowiska w Lublinie (bip.lublin.rdos.gov.pl).

Istnieje możliwość zgłaszania uwag i wniosków, w tym za pomocą środków komunikacji elektronicznej na adres: sekretariat.lublin@rdos.gov.pl, bez konieczności opatrywania ich bezpiecznym podpisem elektronicznym, o którym mowa w ustawie z dnia 5 września 2016 r. o usługach zaufania oraz identyfikacji elektronicznej (Dz. U. z 2016 r., poz. 1579 ze zm.).

14.03.19
Almonicka
Regionalna Dyrekcja Ochrony Środowiska w Lublinie
Naczelnik Wydziału Ochrony Przyrody i Obszarów Natura 2000
Małgorzata Polkowska
Monika Prasowska

Regionalny Dyrektor Ochrony Środowiska
w Lublinie
dr inż. Arkadiusz Iwaniuk

