

## Szczegółowy Opis Przedmiotu Zamówienia

**Wycięcie drzew i krzewów w obszarze Natura 2000 Bystrzyca Jakubowicka oraz Żurawce  
w ramach realizacji projektu  
„Lubelska Natura 2000 – wdrażanie planów zadań ochronnych”  
POIS.02.04.00-00-0024/16  
– II części**



### Część I

**Wykonanie prac polegających na poprawie warunków siedliskowych murawy kserotermicznej w specjalnym obszarze ochrony siedlisk Natura 2000 Żurawce PLH060029, w części obejmującej oddział leśny nr 55, wydzielenie a, b i d leśnictwa Leliszka w Nadleśnictwie Tomaszów (działka ewidencyjna nr 51 obrębu Machnów Stary, gmina Lubycza Królewska, powiat tomaszowski).**

**Zakres usługi:** Prace obejmują usunięcie krzewów i drzew z obszaru murawy kserotermicznej, w tym:

- a) odrostów krzewów i drzew powstałych po wcześniejszych wycinkach, min. krzewów derenia, tarniny, kaliny koralowej, jeżyny, robinii akacjowej – wycinka,
- b) różnowiekowych drzew różnych gatunków, min. dębu, czereśni, jesionów, sosny – wycinka,
- c) siewek drzew i krzewów, głównie siewek sosny – wyrwanie.

**Powierzchnia:** ok. 14,6 ha.

Powierzchnia charakteryzuje się niewielkimi spadkami terenu.

Dojazd do murawy, położonej na wyniesieniu śródpolnym, drogą asfaltową, a następnie drogą gruntową (polną) o długości ok. 1000 m.

**Wymagania do prac** w obrębie rezerwatu przyrody:

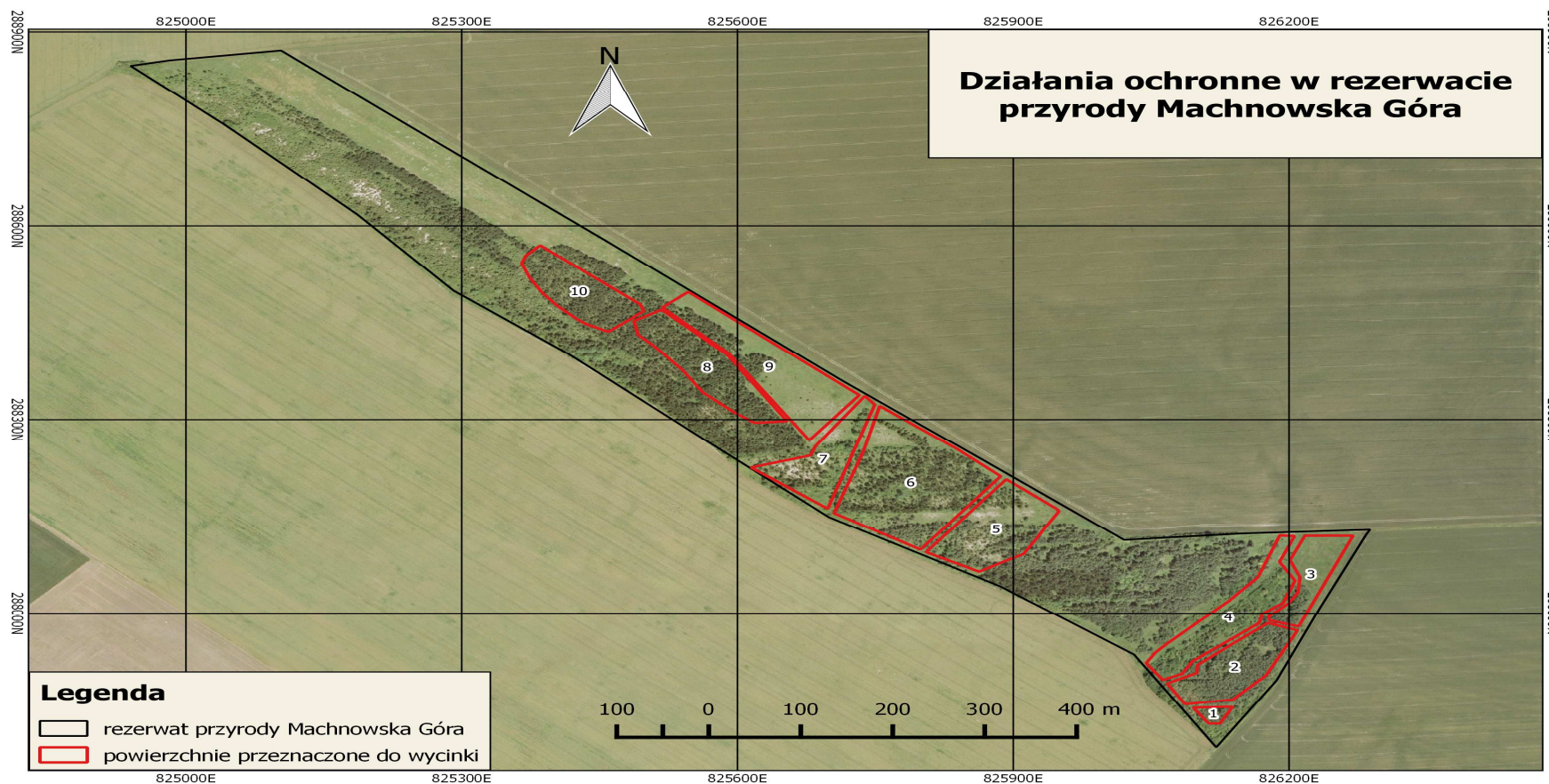
- a) drzewa i krzewy należy ciąć jak najbliżej szyjki korzeniowej, co najmniej na poziomie gruntu,
- b) wzdłuż granicy rezerwatu, wszędzie, gdzie to możliwe, należy pozostawić pas roślinności o szerokości do 5 m (bufor ochronny),
- c) należy pozostawić w nienaruszonym stanie krzewy dzikich róż oraz jałowca pospolitego, za wyjątkiem uschniętych, zamierających lub połamanych egzemplarzy,
- d) uzyskaną w wyniku prac biomasę (materię organiczną w postaci wyciętych krzewów, drobnych drzew oraz gałęzi) należy zebrać i wywieźć poza obszar rezerwatu, dopuszcza się utylizację powstałej biomasy poprzez jej spalanie po uprzednim ustaleniu miejsc palenia ognisk z zarządcą nieruchomości oraz Zamawiającym,
- e) uzyskane w wyniku wycinek drewno (grubizna) należy pociąć na tzw. sortymenty i pozostawić do dyspozycji zarządcy terenu,
- f) fragmenty dobrze zachowanej murawy należy skontrolować pod kątem występowania siewek drzew i krzewów gatunków niepożądanych i wyrwać wszystkie odnalezione siewki, a następnie usunąć je poza obszar rezerwatu lub poddać utylizacji jak w pkt d,
- g) prace należy prowadzić sprawnym sprzętem technicznym, z poszanowaniem przyrody.

Powierzchnia objęta pracami nie jest jednorodna. Wydzielono w obrębie murawy dziesięć (10) powierzchni o różnej specyfice, różniących się pokryciem roślinnością przeznaczoną do usunięcia, a tym samym nakładem pracy potrzebnej do realizacji zadania. Powierzchnie te schematycznie przedstawia mapa nr 1 załączona do opisu przedmiotu zamówienia:

- a) **powierzchnia 1** - krzewy o zwarciu bliskim 100%, stanowiące odrosty po wycince w poprzednich latach,



- b) **powierzchnia 2** - krzewy o zwarceniu ok. 70-100%, występujące płatowo na powierzchni,
- c) **powierzchnia 3** - znaczne fragmenty dobrze zachowanej murawy, krzewy i drzewa na ok. 30% powierzchni, głównie zgrupowane w jednym miejscu (w pobliżu północnej granicy rezerwatu),
- d) **powierzchnia 4** - gęsto porośnięta krzewami i drzewami w różnym wieku, w tym okazałymi okazami drzew (grubizna), stopień pokrycia bliski 100%, nierówna powierzchnia gruntu, występują tu zarośla jałowca, które należy pozostawić, do wycinki kwalifikują się jedynie okazy jałowca w złym stanie zdrowotnym (połamane, uschnięte, zamierające),
- e) **powierzchnia 5** - krzewy i drzewa na ok. 20% powierzchni,
- f) **powierzchnia 6** - krzewy i drzewa o zwarceniu ok. 80-100%, występujące płatowo na powierzchni,
- g) **powierzchnia 7** - znaczne fragmenty dobrze zachowanej murawy, krzewy i drzewa na ok. 20% powierzchni, występują pojedyncze drzewa znacznych rozmiarów (grubizna),
- h) **powierzchnia 8** - występuje robinia akacja w płacie o wielkości ok. 1 ha i zwarceniu 100%,
- i) **powierzchnia 9** - znaczne fragmenty dobrze zachowanej murawy, krzewy i drzewa płatowo, pojedyncze,
- j) **powierzchnia 10** - krzewy (dereń, tarnina) o zwarceniu bliskim 100%.



Mapa poglądowa nr 1



Unia Europejska  
Fundusz Spójności



## Część II

**Wykonanie prac polegających na poprawie warunków siedliskowych murawy kserotermicznej w specjalnym obszarze ochrony siedlisk Natura 2000 Bystrzyca Jakubowicka PLH 060096, zlokalizowanej na działkach ewidencyjnych nr 1094 (fragment), 1092, 1091/1, 1092/2 (fragment), 1090, 1089 obrębu Łysaków, gmina Lublin, powiat lubelski.**

**Zakres usługi:** Prace obejmują usuwanie drzew (głównie dębów pochodzących z nasadzeń) oraz pojedynczych krzewów z obszaru murawy kserotermicznej oraz z terenu przyległego do murawy u jej podnóża (ze względu na zacienianie murawy).

**Powierzchnia:** ok. 0,4 ha.

Murawa porasta strome zbocze w dolinie Bystrzycy o nachyleniu ok. 45 stopni.

Dojazd do murawy drogą asfaltową (droga serwisowa przy drodze ekspresowej S12 – przy obwodnicy Lublina), a następnie drogą gruntową (stromy zjazd ok. 45-60 stopni).

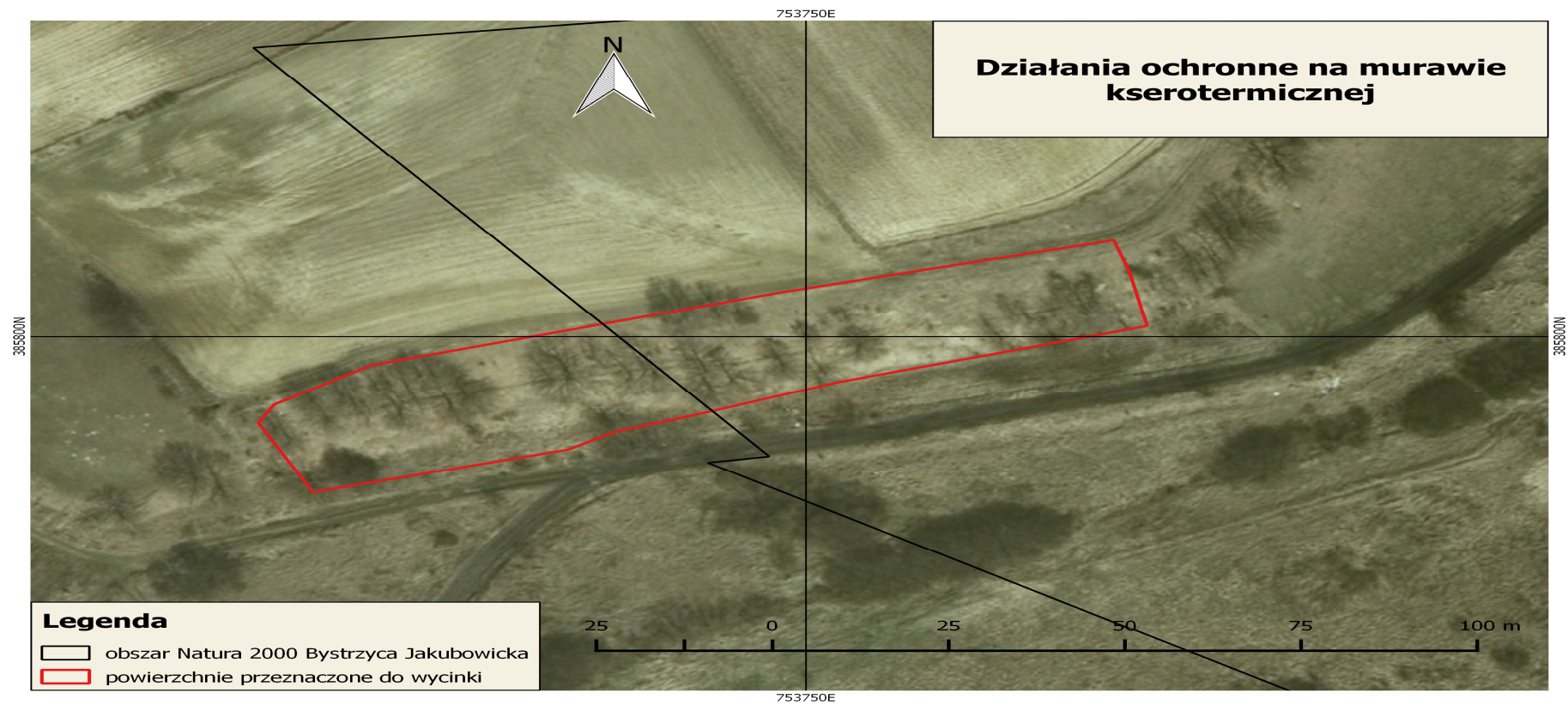
**Wymagania do prac** w obrębie murawy w dolinie Bystrzycy:

- a) drzewa i krzewy należy ciąć jak najbliżej szyjki korzeniowej, co najmniej na poziomie gruntu,
- b) należy pozostawić w nienaruszonym stanie nieliczne krzewy berberysu obecne na skarpie oraz pojedyncze drzewa wskazane przez Zamawiającego,
- c) uzyskane w wyniku wycinek drewno (grubizna) należy pociąć na odcinki i pozostawić u podnóża skarpy do dyspozycji właścicieli terenu, w miejscu uzgodnionym z właścicielami oraz z Zamawiającym,
- d) uzyskaną w wyniku prac biomasę (materię organiczną w postaci wyciętych krzewów, drobnych drzew oraz gałęzi) należy zebrać i wywieźć poza obszar murawy, dopuszcza się utylizację powstałej biomasy poprzez jej spalanie - po uprzednim ustaleniu miejsc palenia ognisk z właścicielami terenu oraz z Zamawiającym i/lub jej zdeponowanie (ułożenie) u podnóża skarpy w celach ochronnych murawy (zabezpieczenie przed wjazdem na skarpę motocykli motocrossowych) - po uprzednim ustaleniu sposobu ułożenia biomasy z właścicielami terenu oraz z Zamawiającym,
- e) prace należy prowadzić sprawnym sprzętem technicznym, z poszanowaniem przyrody.

Powierzchnia objęta pracami została przedstawiona na mapie nr 2 załączonej do opisu przedmiotu zamówienia. Powierzchnia murawy (na stromym zboczu – ok. 45-60 stopni) porośnięta jest dębami pochodzącymi

z nasadzeń o zwarcu koron w okresie ulistnienia drzew osiagającym blisko 100%. Prace obejmują także wycinkę zakrzewień zlokalizowanych u podnóża skarpy, złożonych głównie z samosiewek klonu jesionolistnego oraz krzewów tarniny.





Mapa pogładowa nr 2



Unia Europejska  
Fundusz Spójności

