

## Szczegółowy opis przedmiotu zamówienia

**Usunięcie drzew i krzewów, w tym usunięcie nalotów, podrostów oraz koszenie w ramach projektu: POIS.02.04.00-00-0108/16-02 „Ochrona siedlisk i gatunków terenów nieleśnych zależnych od wód” oraz usunięcie drzew i krzewów, w tym usunięcie nalotów, podrostów, koszenie w ramach projektu: POIS.02.04.00-00-0024/16 „Lubelska Natura 2000– wdrażanie planów zadań ochronnych - IV części**



## Część I

Wykonanie zabiegów ochronnych siedlisk łąkowych, polegających na jednorazowym, mechanicznym (lub ręcznym) usunięciu krzewów, głównie wierzby oraz pojedynczych drzew na łącznej powierzchni 10 ha w obrębie ewidencyjnym Kamień gm. Kamień powiat chełmski - obszar Natura 2000 Kamień PLH060067, w ramach projektu POIS.02.04.00-00-0108/16-02 „Ochrona siedlisk i gatunków terenów nieleśnych zależnych od wód” współfinansowanego przez Unię Europejską ze środków POIS 2014-2020

### 1. Przedmiot i zakres zamówienia

Przeprowadzenie zabiegów ochrony czynnej jest konieczne dla zahamowania niekorzystnych procesów sukcesyjnych na siedliskach łąkowych. Usunięcie kępowo lub pojedynczo występującej wierzby oraz pojedynczych drzew (głównie topole) ma na celu zapewnienie właściwych warunków ekologicznych dla roślinności charakterystycznej dla siedliska 6410 Zmiennowilgotne łąki trzęślicowe (*Molinion*), 6510 niżowe i górskie świeże łąki użytkowane ekstensywnie (*Arrhenatherion elatioris*) oraz gatunków motyli będących przedmiotami ochrony w tym obszarze: 1071 Strzępotek edypus *Coenonympha oedippus*, 1059 Modraszek telejus *Maculinea teleius*, 1060 Czerwończyk nieparek *Lycaena dispar*, 1061 Modraszek nausitous *Maculinea nausitous*. Usunięcie krzewów i drzew ma na celu przygotowanie gruntu do użytkowania kośnego – optymalnej formy użytkowania gwarantującej możliwość zachowania siedliska.

Przedmiotem zamówienia jest wykonanie zabiegów ochronnych na łąkach, polegających na jednorazowym, mechanicznym (lub ręcznym) usunięciu krzewów i pojedynczych drzew na łącznej powierzchni 10,00 ha, obejmujące:

- 1) jednorazową, mechaniczną (lub ręczną- ale z wyjątkiem wycinki siekierą, maczetą, itp.) wycinkę krzewów i pojedynczych drzew,
- 2) usunięcie biomasy pochodzącej z wycinek poza zasięg siedliska i zagospodarowanie jej zgodnie z prawem we własnym zakresie.
- 3) udokumentowanie wykonanego zamówienia w formie sprawozdania wraz z bazą danych i dokumentacją fotograficzną



## 2. Lokalizacja prac:

Numer działki	Pow. objęta wycinką w ha	Opis obszaru objętego wycinką, w tym stopień (%) pokrycia gruntu krzewami/drzewami	Uwagi
95	0,15	Pokrycie terenu około 25 %. Zarośla wierzbowe, przy północnej granicy zwarte kępy, rozluźnione w kierunku południowym.	Bez wycinki należy pozostawić pas terenu o szerokości ok. 10 m od rowu przy północnej granicy działki.
99, 100, 101	0,55	Pokrycie terenu około 25 %. Zwarte kępy wierzb w północnej części działki, rozluźnione w kierunku południowym. Pozostała część niezarośnięta, pojedyncze kępy.	Bez wycinki należy pozostawić pas terenu o szerokości 10 m od rowu przy północnej granicy działki.
104, 105, 106, 107, 108	2,09	Pokrycie terenu około 25 %. Zwarte kępy wierzb w północnej części działki, rozluźnione w kierunku południowym. Pozostała część niezarośnięta.	Bez wycinki należy pozostawić pas terenu o szerokości 10 m od rowu przy północnej granicy działki.
109,110	0,89	Pokrycie terenu około 30 %. Zwarte kępy wierzb w północnej części działki, rozluźnione w kierunku południowym do ok. 100m od granicy działki. Pozostała część niezarośnięta, pojedyncze kępy.	Bez wycinki należy pozostawić pas terenu o szerokości 10 m od rowu przy północnej granicy działki.
112,113	1,14	Pokrycie terenu około 20 %. Zwarte kępy wierzb w północnej części działki, rozluźnione w kierunku południowym do ok. 50m od granicy działki, gdzie występują pojedyncze kępy wierzb. Centralna część niezarośnięta.	Pas około 10 m od rowu bez wycinki.
117	0,86	Pokrycie terenu około 20 %. Zwarte kępy wierzb w północnej części działki, rozluźnione w kierunku południowym do ok. 50m od granicy działki. Pozostała część pokryta przez pojedyncze kępy.	Pas około 10 m od rowu bez wycinki



118, 119	0,75	Pokrycie terenu około 25%. Zwarte kępy wierzb głównie na działce nr 119 w części wschodniej, rozluźnione w kierunku północnym.	
123	0,57	Pokrycie terenu około 25 %. Zwarte kępy wierzb w północnej części działki, rozluźnione w kierunku południowym do ok. 50m od granicy działki. Pozostała część niezarośnięta, pojedyncze kępy.	
128, 129	3,00	Pokrycie terenu około 30 %. Zwarte kępy wierzb w środkowej i południowej części działek, rozluźnione na pozostałym terenie.	Pas około 5 m wzdłuż drogi (droga przy działce 129) i rowów bez wycinki
Łączna powierzchnia – 10 ha			

### 3. Opis prac:

Prace będą polegały na jednorazowym mechanicznym usunięciu krzewów i pojedynczych drzew. Dopuszcza się wycinkę przy użyciu kos spalinyowych ale nie dopuszcza się użycia siekiery, maczety, itp. czyli narzędzi powodujących ukośny rżaz cięcia (śląd na drzewie powstający po przejściu urządzenia tnącego).

Wyciętą biomasę należy usunąć poza zasięg i deponować w miejscach wskazanych przez zarządcę terenu. Dopuszcza się czasowe deponowanie uzyskanej biomasy w obrębie siedliska w postaci stert lub stogów. Czasowe deponowanie nie może trwać dłużej niż 1 tydzień. Po tym okresie biomasę należy usunąć poza obszar siedliska i zagospodarować zgodnie z obowiązującymi przepisami.

**Warunkiem właściwie wykonanej wycinki będzie pozostawienie pniaków po wyciętych drzewach i krzewach o linii rżazu równoległej do powierzchni ziemi oraz wysokości pnia jak najniższej od poziomu ziemi ale nie wyższej niż 5 cm nad nią (akceptowana różnica wynosi do + 1 cm).**

Wykonawca zapewni na terenie wykonywanych działań porządek, tj. nie pozostawi po sobie odpadów (komunalnych, opakowań, itp.). W trakcie wykonywania zabiegów Wykonawca zapewni oszczędne korzystanie z terenu. Wszelkie koszty związane z eksploatacją maszyn i narzędzi, wykorzystywanych podczas wykonywania zadań, ponosi Wykonawca. By nie



dopuszczyć do skażenia siedlisk łąkowych substancjami ropopochodnymi Wykonawca zobowiązany jest stosować sprzęt sprawny technicznie, posiadający aktualne i wymagane prawem badania i przeglądy techniczne, a w przypadku awarii sprzętu – używać zestawów do absorpcji paliwa. Zamawiający zastrzega sobie prawo do kontroli stanu zaawansowania prac na każdym etapie realizacji przedmiotu zamówienia.

#### 4. Sprawozdanie z realizacji prac:

Z wykonanych prac Wykonawca sporządzi sprawozdanie oddzielnie dla każdej części w ilości 2 egzemplarzy - w formie maszynopisu i w formie elektronicznej, które obejmować będzie wykaz i opis wykonanych prac zwierających, lokalizację płątów objętych zabiegami oraz ich powierzchnię oraz krótki opis. Sprawozdanie musi zawierać również część graficzną i dokumentację fotograficzną z realizacji zadania. Dokumentacja fotograficzna ma obrazować realizację przedmiotu zamówienia na każdej powierzchni (płacie), gdzie prowadzone będą zabiegi ochronne zarówno przed jak i po wykonaniu prac. Zdjęcia należy skatalogować w sposób umożliwiający jednoznaczne dopasowanie zdjęć do powierzchni, np. opisując katalog adresem działki na której wykonano prace, datą wykonania oraz imieniem i nazwiskiem autora zdjęcia. Zdjęcia należy przekazać Zamawiającemu również w formie cyfrowej, np. na nośniku elektronicznym, przed odbiorem prac.

#### Fotografie obrazujące stopień pokrycia płątów siedlisk łąkowych przez krzewy i drzewa – Część I – Kamień



Fot. 1. Siedlisko 6410, lokalizacja: działki nr 108-109, fot. Janusz Holuk





Fot. 2. Siedlisko 6410, lokalizacja - działka nr 129, fot. Janusz Holuk

## Mapa poglądowa lokalizacji obszarów przeznaczonych do wycinki, stanowiących obszar realizacji przedmiotu zamówienia– Część I –Kamień



## Część II

Wykonanie zabiegów ochrony czynnej na siedliskach łąk trzęślicowych i łąk świeżych polegających na jednorazowym, mechanicznym (lub ręcznym) koszeniu roślinności zielnej na łącznej powierzchni 16,19 ha w ramach projektu POIS.02.04.00-00-0108/16-02 „Ochrona siedlisk i gatunków terenów nieleśnych zależnych od wód” współfinansowanego przez Unię Europejską ze środków POIŚ 2014-2020

### 1. Przedmiot i zakres zamówienia

Przeprowadzenie zabiegów ochrony czynnej jest konieczne dla zahamowania niekorzystnych procesów sukcesyjnych na siedliskach łąk trzęślicowych i łąk świeżych. Użytkowanie kośne ma na celu zapewnienie właściwych warunków świetlnych dla roślinności charakterystycznej dla siedlisk:

- 6410 zmiennowilgotne łąki trzęślicowe (*Molinion*);
- 6510 niżowe i górskie świeże łąki użytkowane ekstensywnie (*Arrhenatherion elatioris*) oraz zahamowanie sukcesji poprzez zmianę składu gatunkowego i zarastanie siedlisk krzewami, głównie wierzbą (*Salix sp.*).

Przedmiotem zamówienia jest wykonanie zabiegów ochronnych na obszarze siedlisk łąk trzęślicowych i łąk świeżych, polegających na jednorazowym, mechanicznym (lub ręcznym) koszeniu roślinności zielnej na łącznej powierzchni 16,19 ha;

- 1) prace przygotowawcze obejmujące m.in. wizje terenowe, przygotowanie dróg dojazdowych, itp.,
- 2) jednorazowe, mechaniczne (lub ręczne) w zależności od warunków lokalnych koszenie roślinności zielnej na łącznej powierzchni 16,19 ha, sprzęt należy dobrać w taki sposób, aby nie uszkodzić darni,
- 3) uzyskana biomasa powinna zostać zebrana i usunięta z obszaru siedliska w terminie nie dłuższym niż 2 tygodnie od wykonania koszenia, a następnie zutylizowana zgodnie z obowiązującymi przepisami,
- 4) udokumentowanie wykonanego zamówienia w formie sprawozdania wraz z bazą danych i dokumentacją fotograficzną

Rozmieszczenie płatów siedlisk przyrodniczych, stanowiących obszar realizacji przedmiotu zamówienia, przedstawiono na mapach poglądowych, stanowiących załączniki nr III.2 do szczegółowego opisu przedmiotu zamówienia.

### 2. Lokalizacja prac:

Obszar realizacji przedmiotu zamówienia leży w obrębie obszaru Natura 2000 Kamień PLH060067. Teren, na którym prowadzone będą zabiegi ochronne, tj. działki w obrębie Kamień, gmina Kamień nr: 95, 99, 100, 101, 104, 105, 106, 107, 108, 109, 110, 112, 113, 117, 123, 129, jest własnością Skarbu Państwa w trwałym zarządzie Regionalnej Dyrekcji Ochrony Środowiska w Lublinie. Zarządca terenu wyraził zgodę na przeprowadzenie zabiegów ochronnych na powierzchniach wchodzących w zakres niniejszego szacowania.



Wykonawca zapewni na terenie wykonywanych działań porządek, tj. nie pozostawi po sobie odpadów (komunalnych, opakowań, itp.). W trakcie wykonywania zabiegów Wykonawca zapewni oszczędne korzystanie z terenu. Wszelkie koszty związane z eksploatacją maszyn i narzędzi, wykorzystywanych podczas wykonywania zadań, ponosi Wykonawca. Aby nie dopuścić do skażenia siedlisk substancjami ropopochodnymi Wykonawca zobowiązany jest stosować sprzęt sprawny technicznie, posiadający aktualne i wymagane prawem badania i przeglądy techniczne, a w przypadku awarii sprzętu – używać zestawów do absorpcji paliwa. Zamawiający zastrzega sobie prawo do kontroli stanu zaawansowania prac na każdym etapie realizacji przedmiotu zamówienia.

Podczas wykonywania prac określonych w szczegółowym opisie przedmiotu zamówienia Wykonawca zobowiązany jest do przestrzegania:

- 1) zasad BHP, zgodnie z art. 207 § 1-3 ustawy z dnia 26 czerwca 1974 roku Kodeks pracy (t.j. Dz. U. z 2016 r. poz. 1666 z późn. zm.), w tym m.in.:
  - pracodawca ponosi odpowiedzialność za stan bezpieczeństwa i higieny pracy w zakładzie pracy,
  - pracodawca jest obowiązany chronić zdrowie i życie pracowników przez zapewnienie bezpiecznych i higienicznych warunków pracy przy odpowiednim wykorzystaniu osiągnięć nauki i techniki. W szczególności pracodawca jest obowiązany: organizować pracę w sposób zapewniający bezpieczne i higieniczne warunki pracy; zapewniać przestrzeganie w zakładzie pracy przepisów oraz zasad bezpieczeństwa i higieny pracy, wydawać polecenia usunięcia uchybień w tym zakresie oraz kontrolować wykonanie tych poleceń; reagować na potrzeby w zakresie zapewnienia bezpieczeństwa i higieny pracy oraz dostosowywać środki podejmowane w celu doskonalenia istniejącego poziomu ochrony zdrowia i życia pracowników, biorąc pod uwagę zmieniające się warunki wykonywania pracy,

### 3. Sprawozdanie z realizacji prac:

Z wykonanych prac Wykonawca sporządzi sprawozdanie oddzielnie dla każdej części w ilości 2 egzemplarzy - w formie maszynopisu i w formie elektronicznej, które obejmować będzie wykaz i opis wykonanych prac zwierających, lokalizację płatów objętych zabiegami oraz ich powierzchnię oraz krótki opis. Sprawozdanie musi zawierać również część graficzną i dokumentację fotograficzną z realizacji zadania. Dokumentacja fotograficzna ma obrazować realizację przedmiotu zamówienia na każdej powierzchni (płacie), gdzie prowadzone będą zabiegi ochronne zarówno przed jak i po wykonaniu prac. Zdjęcia należy skatalogować w sposób umożliwiający jednoznaczne dopasowanie zdjęć do powierzchni, np. opisując katalog adresem działki na której wykonano prace, datą wykonania oraz imieniem i nazwiskiem autora zdjęcia. Zdjęcia należy przekazać Zamawiającemu również w formie cyfrowej, np. na nośniku elektronicznym, przed odbiorem prac.





**Fotografie obrazujące stopień pokrycia płatów siedlisk łąkowych przez roślinność zielną –  
Część II – Kamień**



Fot. 1 Siedlisko 6410, działka nr 108, obszar realizacji zadania, fot. J. Holuk



Fot. 2 Siedlisko 6410, działka nr 113, obszar realizacji zadania, fot. J. Holuk



**Mapa poglądowa lokalizacji obszarów przeznaczonych do koszenia, stanowiących obszar realizacji przedmiotu zamówienia– Część II –Kamień.**



### Część III

Ochrona łąk i torfowisk w obszarze Natura 2000 Torfowiska Chełmskie PLH060023 przed zarastaniem poprzez usunięcie podrostu i nalotu drzew i krzewów, głównie głogów na łącznej powierzchni 1,14 ha w obrębie ewidencyjnym Brzeźno gm. Dorohusk powiat chełmski - obszar Natura 2000 Torfowiska Chełmskie PLH060023 w ramach realizacji projektu „Lubelska Natura 2000 – wdrażanie planów zadań ochronnych” POIS.02.04.00-00-0024/16

#### 1. Przedmiotem zamówienia jest:

- wycięcie podrostu i nalotu drzew i krzewów – głównie głogów (*Crataegus* sp.),
- wyniesie wyciętej biomasy poza teren obszaru Natura 2000 i utylizacja we własnym zakresie (grunty pozostałe, tzn. grunty nie będące w zarządzie RDOŚ w Lublinie),
- udokumentowanie wykonanego zamówienia w formie sprawozdania wraz z bazą danych i dokumentacją fotograficzną

#### 2. Lokalizacja:

**Lokalizacja:** Działki nr 28/3, 58/1, obręb Brzeźno, gmina Dorohusk.

**Powierzchnia:** Łączna powierzchnia objęta działaniami wynosi: 1,14 ha.

**Metoda:** Prace będą polegały na jednorazowym, mechanicznym usunięciu drzew i krzewów na powierzchni około 1,14 ha.

Przy usuwaniu drzew i krzewów nie dopuszcza się użycia siekiery, maczety lub innych narzędzi powodujących ukośny rżaz cięcia (śląd na drzewie powstający po przejściu urządzenia tnącego).

#### Wysokość wycinki:

- a) dla pniaków o średnicy do 7 cm wynosi nie więcej niż 2 cm (+/- 1 cm) od powierzchni gruntu,
- b) dla pniaków o średnicy powyżej 7 cm wynosi nie więcej niż ¼ średnicy pnia na wysokości wycinki.

Usunięcie i utylizacja biomasy zgodnie z obowiązującymi przepisami należy do obowiązku Wykonawcy. Uzyskaną biomasę należy usunąć poza teren objęty pracami i zutylizować zgodnie z obowiązującymi przepisami

Wykonawca zapewni na terenie wykonywanych działań porządek, tj. nie pozostawi po sobie odpadów (komunalnych, opakowań, itp.). W trakcie wykonywania zabiegów Wykonawca zapewni oszczędne korzystanie z terenu. Wszelkie koszty związane z eksploatacją maszyn



i narzędzi, wykorzystywanych podczas wykonywania zadań, ponosi Wykonawca. By nie dopuścić do skażenia siedlisk łąkowych substancjami ropopochodnymi Wykonawca zobowiązany jest stosować sprzęt sprawny technicznie, posiadający aktualne i wymagane prawem badania i przeglądy techniczne, a w przypadku awarii sprzętu – używać zestawów do absorpcji paliwa. Zamawiający zastrzega sobie prawo do kontroli stanu zaawansowania prac na każdym etapie realizacji przedmiotu zamówienia.

### 3. Sprawozdanie z realizacji prac:

Z wykonanych prac Wykonawca sporządzi sprawozdanie oddzielnie dla każdej części w ilości 2 egzemplarzy - w formie maszynopisu i w formie elektronicznej, które obejmować będzie wykaz i opis wykonanych prac zwierających, lokalizację płątów objętych zabiegami oraz ich powierzchnię oraz krótki opis. Sprawozdanie musi zawierać również część graficzną i dokumentację fotograficzną z realizacji zadania. Dokumentacja fotograficzna ma obrazować realizację przedmiotu zamówienia na każdej powierzchni (płacie), gdzie prowadzone będą zabiegi ochronne zarówno przed jak i po wykonaniu prac. Zdjęcia należy skatalogować w sposób umożliwiający jednoznaczne dopasowanie zdjęć do powierzchni, np. opisując katalog adresem działki na której wykonano prace, datą wykonania oraz imieniem i nazwiskiem autora zdjęcia. Zdjęcia należy przekazać Zamawiającemu również w formie cyfrowej, np. na nośniku elektronicznym, przed odbiorem prac.

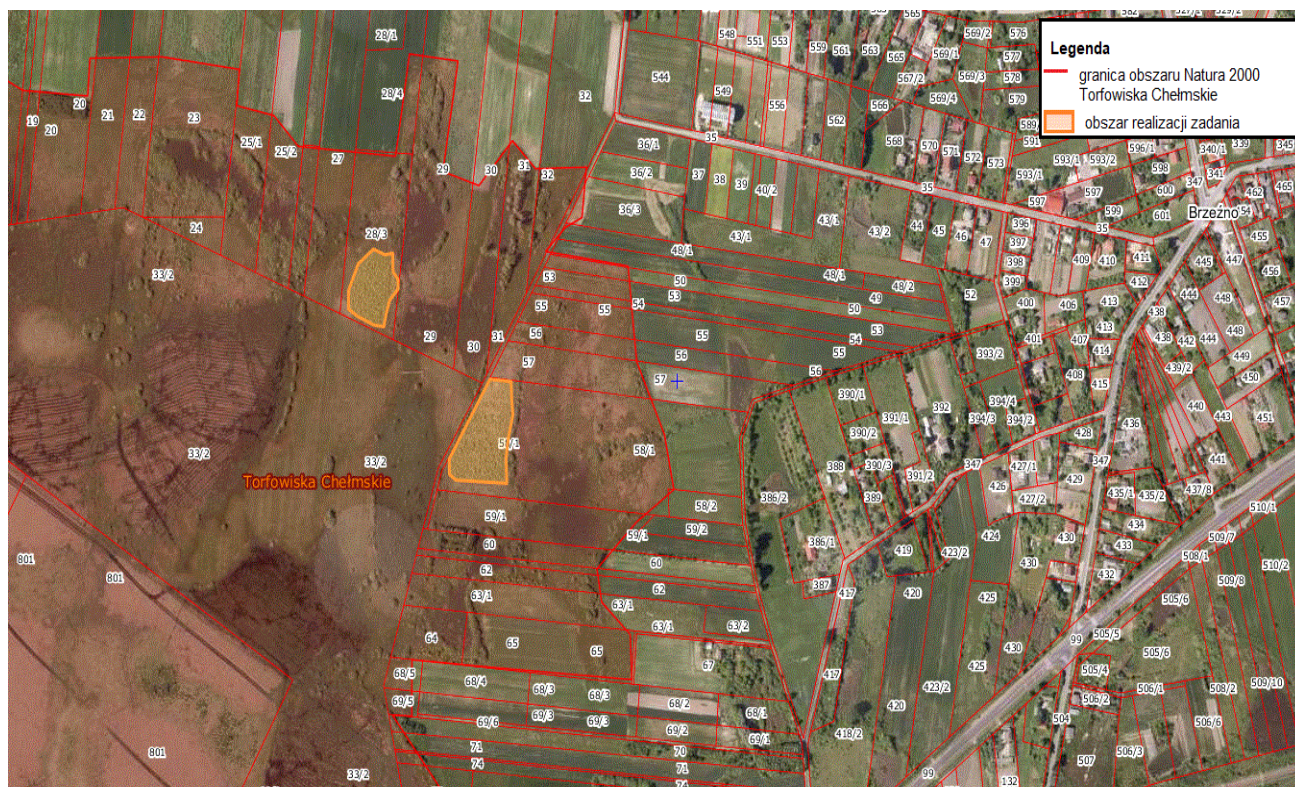
#### Fotografie obrazujące stopień pokrycia płątów muraw kserotermicznych i siedlisk łąkowych przez krzewy i drzewa – Część III



Fot. 1 Zwarcie roślinności drzewiastej i krzewiastej przeznaczonej do wycinki na działce nr 28/3 oraz 58/1. fot. E. Tokarz



**Lokalizacja obszarów przeznaczonych do wycinki, stanowiących obszar realizacji przedmiotu zamówienia– Część III – Torfowiska Chełmskie.**



## Część IV

Ochrona łąk i torfowisk w obszarze Natura 2000 Torfowiska Chełmskie PLH060023 przed zarastaniem poprzez koszenie roślinności zielnej oraz odrośli krzewów na łącznej powierzchni 4,45 ha w obrębie ewidencyjnym Brzeżno gm. Dorohusk powiat chełmski - obszar Natura 2000 Torfowiska Chełmskie PLH060023 w ramach realizacji projektu „Lubelska Natura 2000 – wdrażanie planów zadań ochronnych” POIS.02.04.00-00-0024/16

### 1. Przedmiotem zamówienia jest:

- Wykoszenie roślinności zielnej oraz odrośli pojedynczych krzewów,
- wyniesie wyciętej biomasy poza teren obszaru Natura 2000 i utylizacja we własnym zakresie (grunty będące w zarządzie RDOŚ w Lublinie)
- udokumentowanie wykonanego zamówienia w formie sprawozdania wraz z bazą danych i dokumentacją fotograficzną

### 2. Lokalizacja

**Lokalizacja:** działka nr 33/2 obręb Brzeżno, gmina Dorohusk. Obszar realizacji przedmiotu szacowania leży w obrębie obszaru Natura 2000 Torfowiska Chełmskie PLH060023. Teren, na którym prowadzone będą zabiegi ochronne, jest własnością Skarbu Państwa w trwałym zarządzie Regionalnej Dyrekcji Ochrony Środowiska w Lublinie. Zarządca terenu wyraził zgodę na przeprowadzenie zabiegów ochronnych na powierzchniach wchodzących w zakres niniejszego szacowania.

**Powierzchnia:** Łączna powierzchnia objęta działaniami wynosi: 4,45 ha.

**Metoda:** Prace będą polegały na mechanicznym wykoszeniu roślinności zielnej wraz z pojedynczymi odroślami krzewów na łącznej powierzchni około 4,45 ha. Koszenie po 15 września za pomocą lekkiego sprzętu. Wysokość koszenia 10-15 cm od powierzchni gleby. Uzyskana biomasa musi zostać zebrana i wyniesiona poza obręb siedliska. Utylizacja biomasy zgodnie z obowiązującymi przepisami należy do obowiązku Wykonawcy.

Wykonawca zapewni na terenie wykonywanych działań porządek, tj. nie pozostawi po sobie odpadów (komunalnych, opakowań, itp.). W trakcie wykonywania zabiegów Wykonawca zapewni oszczędne korzystanie z terenu. Wszelkie koszty związane z eksploatacją maszyn i narzędzi, wykorzystywanych podczas wykonywania zadań, ponosi Wykonawca. By nie dopuścić do skażenia siedlisk łąkowych substancjami ropopochodnymi Wykonawca zobowiązany jest stosować sprzęt sprawny technicznie, posiadający aktualne i wymagane prawem badania i przeglądy techniczne, a w przypadku awarii sprzętu – używać zestawów do absorpcji paliwa. Zamawiający zastrzega sobie prawo do kontroli stanu zaawansowania prac na każdym etapie realizacji przedmiotu zamówienia.



### 3. Sprawozdanie z realizacji prac:

Z wykonanych prac Wykonawca sporządzi sprawozdanie oddzielnie dla każdej części w ilości 2 egzemplarzy - w formie maszynopisu i w formie elektronicznej, które obejmować będzie wykaz i opis wykonanych prac zwierających, lokalizację płatów objętych zabiegami oraz ich powierzchnię oraz krótki opis. Sprawozdanie musi zawierać również część graficzną i dokumentację fotograficzną z realizacji zadania. Dokumentacja fotograficzna ma obrazować realizację przedmiotu zamówienia na każdej powierzchni (płacie), gdzie prowadzone będą zabiegi ochronne zarówno przed jak i po wykonaniu prac. Zdjęcia należy skatalogować w sposób umożliwiający jednoznaczne dopasowanie zdjęć do powierzchni, np. opisując katalog adresem działki na której wykonano prace, datą wykonania oraz imieniem i nazwiskiem autora zdjęcia. Zdjęcia należy przekazać Zamawiającemu również w formie cyfrowej, np. na nośniku elektronicznym, przed odbiorem prac.

#### Fotografie obrazujące stopień pokrycia siedlisk łąkowych przez roślinność zielną oraz odroślą krzewów – Część IV



Fot. 1 Roślinność przeznaczona do wykoszenia odrośli na działce nr 33/2. Fot. J. Holuk

**Lokalizacja obszarów przeznaczonych do koszenia, stanowiących obszar realizacji przedmiotu zamówienia– Część IV – Torfowiska Chełmskie.**

