

WZÓR UMOWY

UMOWA NR _____

zawarta w dniu ____ - ____ - ____ roku w Lublinie

pomiędzy

Regionalną Dyрекcją Ochrony Środowiska w Lublinie, ul. Bazylianówka 46, 20-144
Lublin, NIP: 712-314-43-49, REGON: 060418276,

reprezentowaną przez Beatę Sielewicz – Regionalnego Dyrektora Ochrony Środowiska
w Lublinie, zwaną dalej „Zamawiającym”,

a

_____ z siedzibą w _____, NIP: _____, REGON: _____,

reprezentowanym przez _____, zwanym dalej „Wykonawcą”,

– dalej łącznie zwani „Stronami”, a indywidualnie „Stroną”,

została zawarta umowa o następującej treści (zwana dalej: „Umową”):

§ 1

POSTANOWIENIA OGÓLNE

Umowa niniejsza zawarta została po przeprowadzeniu przetargu nieograniczonego w trybie ustawy z dnia 29 stycznia 2004 r. Prawo zamówień publicznych (t.j. Dz. U. z 2017 r., poz. 1579 z późn. zm.), dalej jako „ustawa Pzp”, na opracowanie treści i wydanie przewodnika turystycznego i mapy turystycznej po obszarach Natura 2000 PLB060005 Lasy Janowskie oraz PLH060031 Uroczyska Lasów Janowskich w ramach projektu **LIFE13 NAT/PL/000032 „W zgodzie z naturą – LIFE+ dla Lasów Janowskich”**, współfinansowanego przez Unię Europejską ze środków Instrumentu Finansowego LIFE+ oraz Narodowy Fundusz Ochrony Środowiska i Gospodarki Wodnej, w wyniku którego oferta Wykonawcy została wybrana jako najkorzystniejsza.

§ 2

PRZEDMIOT I ZAKRES UMOWY

1. Wykonawca zobowiązuje się do wykonania na rzecz Zamawiającego usługi opracowania treści i wydania przewodnika turystycznego i mapy turystycznej po obszarach Natura 2000 PLB060005 Lasy Janowskie oraz PLH060031 Uroczyska Lasów Janowskich w ramach projektu **LIFE13 NAT/PL/000032 „W zgodzie z naturą – LIFE+ dla Lasów Janowskich”**, współfinansowanego przez Unię Europejską ze środków Instrumentu Finansowego LIFE+ oraz Narodowy Fundusz Ochrony Środowiska i Gospodarki Wodnej, w zakresie:

1) przygotowania opisu walorów przyrodniczych, historycznych i kulturowych obszaru Lasów Janowskich, w tym tłumaczenia części tekstu na język angielski,



- 2) przygotowania projektu graficznego mapy turystycznej, będącej integralną częścią przewodnika turystycznego,
 - 3) przygotowania projektu graficznego przewodnika turystycznego,
 - 4) wydruku przewodnika turystycznego i mapy turystycznej – w nakładzie 1.000 egzemplarzy,
 - 5) wykonania wersji elektronicznej przewodnika turystycznego i mapy turystycznej – do publikacji na stronie internetowej Zamawiającego,
 - 6) dostarczenia wydawnictwa pod wskazany przez Zamawiającego adres.
2. Szczegółowy opis przedmiotu zamówienia określa Załącznik nr 1 do Umowy.
 3. Przebieg granic obszaru Lasów Janowskich, którego dotyczy opracowanie, przedstawiono na mapie poglądowej, stanowiącej Załącznik nr 2 do Umowy.
 4. Zasięg mapy turystycznej przedstawiono na mapach poglądowych, stanowiących Załącznik nr 3 do Umowy.

§ 3

OBOWIĄZKI WYKONAWCY

1. Do obowiązków Wykonawcy w odniesieniu do personelu należy:
 - 1) zapewnienie udziału w wykonywaniu prac osób o odpowiednich kwalifikacjach i w odpowiedniej liczbie w stosunku do zakresu prac objętych przedmiotem Umowy,
 - 2) w zakresie, w jakim Zamawiający, na podstawie art. 29 ust. 3a ustawy Pzp określił w SIWZ wymagania zatrudnienia przez Wykonawcę lub Podwykonawcę na podstawie umowy o pracę osób wykonujących czynności wchodzące w skład przedmiotu zamówienia, jeżeli wykonanie tych czynności polega na wykonywaniu pracy w sposób określony w art. 22 § 1 ustawy z dnia 26 czerwca 1974 r. – Kodeks pracy (t.j. Dz. U. z 2018 r., poz. 108 z późn. zm.),
 - Wykonawca gwarantuje Zamawiającemu, że osoby wykonujące te czynności będą zatrudnione na podstawie umowy o pracę w rozumieniu Kodeksu pracy, przy czym wykonanie tych zobowiązań (łącznie: „Obowiązek Zatrudnienia”) dotyczy również Podwykonawców – Wykonawca jest zobowiązany zawrzeć w każdej umowie o podwykonawstwo stosowne zapisy zobowiązujące Podwykonawców do zatrudnienia na umowę o pracę wszystkich osób wykonujących wskazane wyżej czynności,
 - 3) zatrudnienie przez Wykonawcę, Podwykonawcę lub dalszego Podwykonawcę osób, o których mowa w ust. 1 pkt 2, na okres nie krótszy niż od rozpoczęcia do końca upływu terminu realizacji zamówienia; w przypadku rozwiązania stosunku pracy przez pracownika lub pracodawcę przed zakończeniem tego okresu, Wykonawca, Podwykonawca lub dalszy Podwykonawca jest obowiązany do zatrudnienia na to miejsce innej osoby,
 - 4) powyższe wymaganie nie dotyczy czynności wykonywanych przez osobę/y prowadzącą/e jednoosobową działalność gospodarczą. Czynności nadzoru nad wykonywaniem przedmiotowych prac realizowane przez personel Wykonawcy nie podlegają rygorowi zatrudnienia na podstawie umowy o pracę. Art. 22 § 1 Kodeksu



pracy: „Przez nawiązanie stosunku pracy pracownik zobowiązuje się do wykonywania pracy określonego rodzaju na rzecz pracodawcy i pod jego kierownictwem oraz w miejscu i czasie wyznaczonym przez pracodawcę, a pracodawca – do zatrudnienia pracownika za wynagrodzeniem”,

- 5) przedłożenie Zamawiającemu przed rozpoczęciem realizacji czynności, do których odnosi się Obowiązek Zatrudnienia, umowy o pracę osób mających wykonywać te czynności, pod rygorem niedopuszczenia tych osób do realizacji tych czynności,
- 6) w przypadku zmiany składu osobowego personelu Wykonawcy realizującego czynności, do których odnosi się Obowiązek Zatrudnienia, przed dopuszczeniem tych osób do wykonywania poszczególnych czynności przedłożenie Zamawiającemu umowy o pracę dla tych osób, pod rygorem niedopuszczenia tych osób do realizacji tych czynności,
- 7) na każde żądanie Zamawiającego przedłożenie Zamawiającemu umowy o pracę dla osób realizujących czynności, do których odnosi się Obowiązek Zatrudnienia. Nieprzedłożenie umów, o których mowa w zdaniu poprzednim, stanowi przypadek naruszenia Obowiązku Zatrudnienia,
- 8) dopuszczenie do wykonywania poszczególnych prac osób, które zgodnie z obowiązującymi przepisami, posiadają kwalifikacje do ich wykonania (np. odbyły odpowiednie szkolenia i ukończyły je z wynikiem pozytywnym, posiadają wymagane zaświadczenia kwalifikacyjne itp.); w przypadku stwierdzenia przez Przedstawiciela Zamawiającego wykonywania prac przez osoby, które nie powinny być dopuszczone do wykonywania tych prac z powodu braku odpowiednich kwalifikacji lub wymaganego prawem ich potwierdzenia, Przedstawiciel Zamawiającego jest uprawniony do wstrzymania wykonywania prac przez Wykonawcę lub żądania zaprzestania wykonywania tych prac przez taką osobę.

§ 4

WYKONANIE UMOWY

1. Zamówienie zostanie zrealizowane na podstawie Umowy zawartej pomiędzy Zamawiającym i Wykonawcą.
2. Wykonawca oświadcza, że posiada zdolności niezbędne do wykonania przedmiotu Umowy oraz że przedmiot Umowy wykona zgodnie ze swą najlepszą wiedzą, umiejętnościami i z zachowaniem najwyższej staranności.
3. Wszelki sprzęt niezbędny do wykonania przedmiotu Umowy, komputer i oprogramowanie do wykonania projektów graficznych, środki transportu itp. zapewnia Wykonawca. Jest on również zobowiązany do pokrycia kosztów dojazdów koniecznych do realizacji przedmiotu Umowy oraz kosztów druku, a także materiałów eksploatacyjnych i biurowych wykorzystywanych do wykonania przedmiotu Umowy.
4. Przedmiot Umowy powinien zostać wykonany z uwzględnieniem jego przeznaczenia do celów promocyjnych i informacyjnych. W szczególności Wykonawca zadba o należyłą jakość i estetykę wykonania, a nadto o rozmieszczenie treści, zdjęć i znaków graficznych



w sposób zapewniający ich czytelność, identyfikowalność. Wady przedmiotu Umowy w tym zakresie będą traktowane jako wady istotne.

5. Zamawiający przekaze Wykonawcy materiały niezbędne do wykonania przedmiotu Umowy na dzień zawarcia Umowy w formie elektronicznej w dniu zawarcia Umowy oraz będzie na bieżąco udzielał wskazówek pomocnych w realizacji Umowy.
6. Wykonawca zobowiązuje się zrealizować przedmiot zamówienia w terminie **do 60 dni kalendarzowych od daty zawarcia Umowy, tj. do dnia ____-____-2018 r.**, (w terminie tym uwzględniono czas na opracowanie treści przewodnika, niezbędnych tłumaczeń, projektów graficznych mapy i przewodnika, zgłaszanie korekt przez Zamawiającego, druk i dostawę wydawnictwa) przestrzegając następującego harmonogramu:
 - 1) rozpoczęcie realizacji przedmiotu zamówienia – w dniu podpisania Umowy,
 - 2) Wykonawca przedłoży do akceptacji Zamawiającemu propozycję wydarzeń, zabytków, zwyczajów, itp., które zostaną opisane w treści opracowania, w terminie do 5 dni od daty zawarcia Umowy,
 - 3) Zamawiający zgłosi Wykonawcy w ciągu 2 dni od daty przedłożenia przez Wykonawcę propozycji wydarzeń, zabytków, zwyczajów, itp., które zostaną opisane w treści opracowania, uwagi do przedłożonej propozycji wydarzeń, zabytków, zwyczajów, itp., które zostaną opisane w treści opracowania,
 - 4) w ciągu 14 dni od dnia przekazania informacji o lokalizacji i nazwach obiektów, które zostaną opisane w treści przewodnika, Zamawiający przekaze Wykonawcy fotografie do wykorzystania w przewodniku,
 - 5) w ciągu 7 dni od przekazania zdjęć Wykonawca wkomponuje zdjęcia do opracowanego tekstu przewodnika, dokonana niezbędnych korekt i obróbki, zakończy przygotowywanie projektu graficznego, dokona wstępnego składu przewodnika turystycznego i mapy, a następnie przedstawi Zamawiającemu wydawnictwo we wstępnej wersji do zgłoszenia ewentualnych zmian,
 - 6) w ciągu 7 dni od daty przedłożenia przez Wykonawcę wstępnego składu wydawnictwa, Zamawiający zgłosi Wykonawcy ewentualne uwagi i zastrzeżenia,
 - 7) Wykonawca zobligowany będzie do stałej współpracy z Zamawiającym w zakresie przeprowadzenia niezbędnych korekt i zmian w treści przewodnika, szacie graficznej, układzie tekstu, itp.,
 - 8) Wykonawca dokona tłumaczenia podlegających przekładowi językowemu treści na język angielski wraz z ich zamieszczeniem w projekcie przewodnika i mapy po zaakceptowaniu przez Zamawiającego treści przewodnika na etapie wstępnego składu w ciągu 8 dni,
 - 9) w ciągu 2 kolejnych dni Wykonawca we współpracy z Zamawiającym dokonają ustalenia ostatecznej wersji przewodnika turystycznego i mapy (wersje do druku i do publikacji na stronie Zamawiającego),
 - 10) Wykonawca przygotuje przewodnik i mapę w wersji elektronicznej, wydrukuje oraz dostarczy przewodnik z mapą w żądanym nakładzie w ciągu 15 dni od dnia zatwierdzenia ostatecznej wersji wydawnictwa.



7. Zamawiający dopuszcza odstępstwa od proponowanego harmonogramu realizacji w zakresie zmian ilości dni przewidywanych na realizację poszczególnych etapów pod warunkiem, że nie wpłynie to na wydłużenie maksymalnego czasu realizacji przedmiotu zamówienia, wynoszącego 60 dni kalendarzowych.

§ 5

ODBIÓR PRZEDMIOTU UMOWY

1. Miejscem odbioru przedmiotu Umowy będzie Regionalna Dyrekcja Ochrony Środowiska w Lublinie, Wydział Spraw Terenowych IV w Janowie Lubelskim, ul. Bohaterów Porytowego Wzgórza 35, 23-300 Janów Lubelski.
2. Za uszkodzenia powstałe podczas dostarczenia, rozładunku odpowiada Wykonawca, dlatego Zamawiający zaleca, aby na czas transportu Wykonawca zabezpieczył przedmiot Umowy w celu zmniejszenia ryzyka uszkodzeń.
3. Odbiór usługi będącej przedmiotem Umowy nastąpi w dniu dostarczenia przedmiotu Umowy do Zamawiającego zgodnie z § 5 ust. 1 Umowy, na podstawie protokołu odbioru potwierdzającego jego należyte wykonanie, podpisanego przez przedstawiciela Zamawiającego oraz Wykonawcy.
4. Jeżeli w trakcie odbioru przedmiotu Umowy zostaną stwierdzone nieprawidłowości lub wady w jej wykonaniu, to fakt ten zostanie odnotowany w protokole odbioru ze wskazaniem rodzaju nieprawidłowości lub wad. Wykonawca nieodpłatnie usunie nieprawidłowości lub wady w terminie wskazanym w protokole odbioru, jednak nie dłuższym niż 7 dni roboczych.
5. W przypadku usunięcia przez Wykonawcę nieprawidłowości lub wad w terminie określonym w protokole odbioru, za termin odbioru uważa się dzień przystąpienia do odbioru.
6. W przypadku nie usunięcia nieprawidłowości lub wad w terminie określonym w protokole odbioru, za termin odbioru uznaje się dzień zakończenia usuwania usterek, z zastrzeżeniem naliczania kar umownych lub odstąpienia od Umowy z przyczyn leżących po stronie Wykonawcy i naliczenia z tego tytułu kary umownej.
7. Zamawiający ma prawo kontrolować poprzez swoich przedstawicieli postępy w wykonywaniu przedmiotowej Umowy na każdym etapie jej realizacji.
8. Osobami upoważnionymi do podpisania protokołu zdawczo-odbiorczego są:
 - 1) ze strony Zamawiającego: p. Tomasz Wąsik i/lub p. Krzysztof Wawer i/lub p. Anna Szyszkowska-Butryn, tel. 15 87 21 434,
 - 2) ze strony Wykonawcy: _____, tel. _____.
9. Podpisany przez obie Strony protokół odbioru jakościowego, o którym mowa w ust. 3, stanowi podstawę do wystawienia faktury VAT/rachunku przez Wykonawcę. Zamawiający zastrzega, że faktura VAT/rachunek musi wpłynąć do siedziby Zamawiającego (Regionalna Dyrekcja Ochrony Środowiska w Lublinie, ul. Bazylianówka 46, 20-144 Lublin) w terminie do 7 dni od dnia odbioru końcowego.



WSTIV.261.1.18.2018.SG	Wzór umowy Załącznik nr 4 do SIWZ	Strona 5 z 23
------------------------	--------------------------------------	---------------

§ 6

WYNAGRODZENIE ORAZ TERMIN PŁATNOŚCI

1. Wykonawcy za dostarczenie przedmiotu Umowy określonego w § 2 przysługuje wynagrodzenie w łącznej wysokości: zł (słownie:) **brutto.**
2. Płatność zostanie w 100% pokryta ze środków Narodowego Funduszu Ochrony Środowiska i Gospodarki Wodnej.
3. Wszystkie podjęte w Umowie zobowiązania uwarunkowane są uzyskaniem przez Zamawiającego dofinansowania ze środków Instrumentu Finansowego LIFE+ oraz Narodowego Funduszu Ochrony Środowiska i Gospodarki Wodnej.
4. Zamawiający wymaga, aby Wykonawca na pierwszej stronie faktury VAT/rachunku zawarł czytelną informację o następującej treści:
Usługa zrealizowana w ramach projektu LIFE13 NAT/PL/000032 „W zgodzie z naturą – LIFE+ dla Lasów Janowskich” oraz numer Umowy zawartej z Wykonawcą.
5. W przypadku braku zapisu, o którym mowa w ust. 4 w brzmieniu ustalonym, faktura VAT/rachunek zostanie zwrócona Wykonawcy do poprawy.
6. Faktura VAT/rachunek w pozycji nabywca winny zawierać: Regionalna Dyrekcja Ochrony Środowiska w Lublinie, ul. Bazylianówka 46, 20-144 Lublin, NIP: 712-314-43-49, REGON: 060418276.
7. Płatność wynagrodzenia nastąpi przelewem na wskazane konto Wykonawcy, po dokonaniu odbioru końcowego bez zastrzeżeń, o którym mowa w § 5 ust. 3 Umowy i otrzymaniu przez Zamawiającego prawidłowo wystawionej faktury VAT/rachunku, z zastrzeżeniem § 5 ust. 9 Umowy, w terminie do 21 dni od dnia wpływu faktury VAT/rachunku do Zamawiającego.
8. Za dzień zapłaty wynagrodzenia przyjmuje się dzień obciążenia rachunku bankowego Zamawiającego.
9. Zamawiający informuje Wykonawcę, że przedmiot zamówienia współfinansowany jest ze środków Unii Europejskiej w ramach Instrumentu Finansowego LIFE+ oraz Narodowego Funduszu Ochrony Środowiska i Gospodarki Wodnej, w ramach projektu LIFE13 NAT/PL/000032 „W zgodzie z naturą – LIFE+ dla Lasów Janowskich”.

§ 7

PRZENIESIENIE PRAW AUTORSKICH

1. Wykonawca oświadcza, że:
 - 1) do przewodnika turystycznego wraz z mapą turystyczną po obszarach Natura 2000 PLB060005 Lasy Janowskie oraz PLH060031 Uroczyska Lasów Janowskich, który powstał w wyniku wykonania niniejszej Umowy, w zakresie, w jakim stanowi utwór w rozumieniu ustawy z dnia 4 lutego 1994 r. o prawie autorskim i prawach pokrewnych (t.j. Dz. U. z 2017 r., poz. 880 z późn. zm.), przysługują mu nieograniczone prawa autorskie,
 - 2) przewodnik turystyczny wraz z mapą turystyczną po obszarach Natura 2000



WSTIV.261.1.18.2018.SG	Wzór umowy Załącznik nr 4 do SIWZ	Strona 6 z 23
------------------------	--------------------------------------	---------------

PLB060005 Lasy Janowskie oraz PLH060031 Uroczyska Lasów Janowskich, nie zawiera niedozwolonych zapożyczeń z utworów osób trzecich oraz nie jest obciążony prawami osób trzecich.

2. Wykonawca zobowiązuje się przenieść na Zamawiającego autorskie prawa majątkowe do przewodnika turystycznego wraz z mapą turystyczną po obszarach Natura 2000 PLB060005 Lasy Janowskie oraz PLH060031 Uroczyska Lasów Janowskich na następujących polach eksploatacji:
 - 1) w zakresie utrwalania i zwielokrotniania utworu – wytwarzanie określoną techniką egzemplarzy utworu, w tym techniką drukarską, reprograficzną, zapisu magnetycznego oraz techniką cyfrową,
 - 2) w zakresie obrotu oryginałem albo egzemplarzami, na których utwór utrwalono – wprowadzanie do obrotu, użyczenie lub najem oryginału albo egzemplarzy,
 - 3) w zakresie rozpowszechniania utworu w sposób inny niż określony w pkt. 2 – publiczne wykonanie, wystawienie, wyświetlenie, odtworzenie oraz nadawanie i emitowanie, a także publiczne udostępnianie w taki sposób, aby każdy mógł mieć do niego dostęp w miejscu i czasie przez siebie wybranym,
 - 4) tłumaczenia, zamiany treści, zmiany układu lub jakiegokolwiek inne zmiany w utworze.
3. Zamawiający ma prawo wykorzystywać i rozpowszechniać wynik prac bez oznaczania ich imieniem, nazwiskiem czy znakiem firmowym Wykonawcy w innych dziełach stworzonych przez Zamawiającego bądź wykonanych na jego zlecenie.
4. Wykonawca przenosi na Zamawiającego prawo do wyrażenia zgody na wykonanie praw zależnych do utworu – wykonanego przewodnika turystycznego wraz z mapą turystyczną po obszarach Natura 2000 PLB060005 Lasy Janowskie oraz PLH060031 Uroczyska Lasów Janowskich.
5. Z chwilą zapłaty wynagrodzenia Zamawiający nabywa prawo własności wszystkich egzemplarzy i nośników elektronicznych, które powstały w wyniku wykonania przedmiotu Umowy.
6. Wynagrodzenie, o którym mowa w § 6, obejmuje także wynagrodzenie za przeniesienie na Zamawiającego majątkowych praw autorskich na polach eksploatacji, o których mowa w ust. 2.
7. Zamawiający zastrzega sobie możliwość dalszego wykorzystania przewodnika turystycznego wraz z mapą turystyczną po obszarach Natura 2000 PLB060005 Lasy Janowskie oraz PLH060031 Uroczyska Lasów Janowskich, w szczególności umieszczenia ich projektów w formacie PDF na stronie internetowej projektu LIFE13 NAT/PL/000032 „W zgodzie z naturą – LIFE+ dla Lasów Janowskich” i fotografowania w celu promocji projektu.



§ 8

WYKORZYSTANIE TREŚCI PRZEKAZANYCH PRZEZ ZAMAWIAJĄCEGO

1. Wszelkie dokumenty i materiały udostępnione Wykonawcy przez Zamawiającego w toku wykonywania przedmiotu Umowy, winien on wykorzystywać wyłącznie na potrzeby jej realizacji.
2. W przypadku rozwiązania niniejszej Umowy oraz po jej wykonaniu, Wykonawca zobowiązuje się do zwrotu Zamawiającemu, w terminie 14 dni kalendarzowych od daty jej rozwiązania lub wykonania, wszelkich dokumentów i innych materiałów dotyczących informacji lub danych przekazanych w związku z realizacją Umowy, jak również zobowiązuje się do trwałego usunięcia lub zniszczenia wszelkich kopii przekazanych materiałów i treści, jakie powstały w toku prac nad przedmiotem Umowy.
3. W wypadku naruszenia postanowień niniejszego paragrafu Zamawiający może odstąpić od Umowy i żądać kary umownej w wysokości 20% łącznego wynagrodzenia brutto, o którym mowa w § 6 ust. 1.

§ 9

SILY WŁASNE I PODWYKONAWSTWO

1. Wykonawca oświadcza, iż będzie realizował przedmiot Umowy zgodnie z postanowieniami niniejszej Umowy, obowiązującymi przepisami prawa, normami, zasadami wiedzy oraz wytycznymi Zamawiającego, z zachowaniem należytej staranności i ekonomicznymi interesami Zamawiającego, a szczególności odpowiada za jakość i terminowość wykonania Umowy.
2. Wykonawca jest zobowiązany do stosowania się do wskazówek Zamawiającego oraz udzielania wyjaśnień dotyczących realizacji zadania, w terminie wskazanym przez Zamawiającego.
3. Wykonawca zobowiązany jest do niezwłocznego informowania Zamawiającego o wszelkich zdarzeniach mających lub mogących mieć wpływ na wykonanie Umowy.
4. Wykonawca odpowiada za działania zaniechania podwykonawców oraz osób, za pomocą których wykonuje Umowę, jak za działania własne.

LUB

1. Wykonawca oświadcza, iż powierzy następujący zakres prac Podwykonawcom:
 - 1)
 - 2)
2. Wykonawca zobowiązany jest zawrzeć z Podwykonawcą umowę, której zapisy nie będą naruszały postanowień niniejszej Umowy.
3. Wykonawca jest odpowiedzialny za działania i zaniechania osób, z których pomocą wykonuje przedmiot Umowy, jak za własne działania i zaniechania.
4. Wykonawca ponosi pełną odpowiedzialność za jakość i terminowość prac, które wykonuje przy pomocy Podwykonawców.



5. Do zawarcia przez Wykonawcę umowy na wykonanie usługi z Podwykonawcą jest wymagana zgoda Zamawiającego.
6. Jeżeli Zamawiający, w terminie 14 dni od przedstawienia mu przez Wykonawcę umowy z Podwykonawcą usługi, o której mowa w ust. 5, wraz z częścią dokumentacji dotyczącą wykonania usług określonych w Umowie, nie zgłosi na piśmie sprzeciwu lub zastrzeżeń, uważa się, że wyraził zgodę na zawarcie umowy.
7. W przypadku wyrażenia zgody przez Zamawiającego przed upływem terminu, o którym mowa w ust. 6, zgoda będzie wyrażona w formie pisemnej.

§ 10

GWARANCJA JAKOŚCI I RĘKOJMIA ZA WADY

1. Wykonawca gwarantuje, że dostarczone przewodniki turystyczne wraz z mapą turystyczną po obszarach Natura 2000 PLB060005 Lasy Janowskie oraz PLH060031 Uroczyska Lasów Janowskich są wysokiej jakości oraz spełniają wymogi określone w Umowie. Okres gwarancji rozpoczyna się od dokonania przez Zamawiającego odbioru (bez zastrzeżeń) przewodników turystycznych wraz z mapą turystyczną po obszarach Natura 2000 PLB060005 Lasy Janowskie oraz PLH060031 Uroczyska Lasów Janowskich i kończy się z upływem 3 miesięcy od dnia odbioru dostarczonych wydawnictw.
2. W ramach udzielonej gwarancji Wykonawca zobowiązuje się do wymiany wadliwych przewodników turystycznych wraz z mapą turystyczną po obszarach Natura 2000 PLB060005 Lasy Janowskie oraz PLH060031 Uroczyska Lasów Janowskich i dostarczenia wolnych od wad w terminie 7 dni kalendarzowych od daty pisemnego lub za pomocą poczty elektronicznej zgłoszenia wady przez Zamawiającego.
3. Wszelkie koszty związane z wymianą wadliwych wydawnictw obciążają Wykonawcę.
4. Wykonawca ponosi wobec Zamawiającego odpowiedzialność z tytułu rękojmi za wady fizyczne w terminie określonym w ust. 1 i na zasadach określonych w Kodeksie Cywilnym.
5. Wykonawca odpowiada za wady w wykonaniu przedmiotu Umowy również po okresie rękojmi, jeżeli Zamawiający zawiadomi Wykonawcę o wadzie przed upływem terminu jej obowiązywania.

§ 11

ROZWIĄZANIE UMOWY I KARY UMOWNE

1. Odstąpienie od Umowy przez którąkolwiek ze Stron winno być dokonane w formie pisemnej z 7-dniowym wyprzedzeniem.
2. W przypadku opóźnienia w wykonaniu przedmiotu Umowy, z przyczyn leżących po stronie Wykonawcy, zapłaci on Zamawiającemu karę umowną w wysokości 1% wartości zamówienia za każdy rozpoczęty dzień opóźnienia, licząc od terminu wskazanego w § 4 ust. 6.
3. W przypadku przekroczenia terminu zakończenia realizacji przedmiotu Umowy powyżej 7 dni, Zamawiający ma prawo odstąpić od Umowy z winy Wykonawcy, przy czym



WSTIV.261.1.18.2018.SG	Wzór umowy Załącznik nr 4 do SIWZ	Strona 9 z 23
------------------------	--------------------------------------	---------------

- odstąpienie nie powoduje utraty możliwości dochodzenia przez Zamawiającego odszkodowania i kary umownej.
4. W razie odstąpienia od Umowy przez Wykonawcę lub przez Zamawiającego wskutek okoliczności, za które odpowiada Wykonawca, Wykonawca zapłaci Zamawiającemu karę umowną w wysokości 25% wynagrodzenia określonego w § 6 ust. 1 niniejszej Umowy.
 5. W przypadku naruszenia przez Wykonawcę przepisów § 3 ust. 1 pkt 7, 8, Wykonawca zapłaci Zamawiającemu karę umowną w wysokości 500,00 zł brutto za każde takie naruszenie.
 6. W razie odstąpienia od Umowy przez Wykonawcę lub przez Zamawiającego wskutek okoliczności, za które odpowiada Zamawiający, Zamawiający zapłaci Wykonawcy karę umowną w wysokości 25% wynagrodzenia określonego w § 6 ust. 1 niniejszej Umowy, z zastrzeżeniem ust. 8.
 7. Zamawiający może odstąpić od Umowy w razie wystąpienia istotnej zmiany okoliczności powodującej, że wykonanie Umowy nie leży w interesie publicznym, czego nie można było przewidzieć w chwili zawarcia Umowy, w terminie 30 dni od powzięcia wiadomości o tych okolicznościach.
 8. W przypadku odstąpienia od Umowy, o którym mowa w ust. 7, Wykonawca ma prawo żądać jedynie wynagrodzenia należnego za usługę wykonaną, w wysokości adekwatnej do stopnia zaawansowania prac, ustalonej komisyjnie przez obie Strony.
 9. Z tytułu opóźnień w zapłacie faktury Wykonawca może żądać od Zamawiającego zapłaty odsetek ustawowych za każdy dzień opóźnienia, licząc od dnia upływu terminu zapłaty, o którym mowa w § 6 ust. 7.
 10. Wykonawca powiadomi Zamawiającego o każdym ewentualnym przypadku zmiany formy prawnej działania Wykonawcy (przekształcenie spółki prawa handlowego, jawnej, cywilnej, likwidacja podmiotu, upadłość podmiotu, zaprzestanie funkcjonowania podmiotu) w terminie 7 dni od dnia zaistnienia wskazanych okoliczności pod rygorem odstąpienia przez Zamawiającego od Umowy.
 11. W przypadku zaistnienia okoliczności wskazanych w ust. 10, Zamawiającemu przysługuje od Wykonawcy prawo dochodzenia odszkodowania z tytułu poniesionych obciążeń finansowych w ramach przedmiotowego projektu.

§ 12

ZMIANY UMOWY

1. Wszelkie zmiany w niniejszej Umowie wymagają zachowania formy pisemnej w postaci aneksu pod rygorem nieważności.
2. Niedopuszczalna jest pod rygorem nieważności, zmiana postanowień zawartej Umowy w stosunku do treści oferty, na podstawie której dokonano wyboru Wykonawcy, z zastrzeżeniem § 13.



§ 13

ZMIANA POSTANOWIEŃ UMOWY

1. Dopuszczalne są następujące rodzaje i warunki zmiany treści Umowy:
 - 1) zmiana kwoty podatku VAT oraz wynagrodzenia brutto określonego w § 6,
 - 2) zmniejszenie zakresu przedmiotu zamówienia, gdy jego wykonanie w pierwotnym zakresie nie leży w interesie Zamawiającego,
 - 3) zmiana terminu realizacji przedmiotu zamówienia, w przypadku działania siły wyższej, uniemożliwiającej wykonanie Umowy w określonym pierwotnie terminie,
 - 4) zmiana osób będących przedstawicielami stron wymienionych w § 5 ust. 8.
2. Zmiany Umowy przewidziane w ust. 1 dopuszczalne są na następujących warunkach:
 - 1) ad pkt 1) – kwota podatku VAT oraz wynagrodzenie brutto ulegną zmianie odpowiednio do przepisów prawa wprowadzających zmianę stawki podatku VAT,
 - 2) ad pkt 2) – zmniejszenie zakresu przedmiotu Umowy w granicach uzasadnionego interesu Zamawiającego,
 - 3) ad pkt 3) – Strony nie są odpowiedzialne za naruszenie obowiązków wynikających z Umowy (zmiana terminu realizacji przedmiotu zamówienia o okres działania siły wyższej oraz potrzebny do usunięcia skutków tego działania) w przypadku, gdy wyłączną przyczyną naruszenia jest działanie siły wyższej,
 - 4) ad pkt 4) – w przypadku śmierci, rozwiązania umowy o pracę, długotrwałej choroby, zmian personalnych w strukturze organizacyjnej.
3. Przez siłę wyższą rozumie się zdarzenie bądź połączenie zdarzeń lub okoliczności, niezależnych od Stron, które zasadniczo utrudniają lub uniemożliwiają wykonywanie zobowiązań danej Strony wynikających z Umowy, a których dana Strona nie mogła przewidzieć ani im zapobiec lub przewyciężyć poprzez działanie z dochowaniem należytej staranności.

§ 14

PRAWO UMOWY I ROZWIĄZYWANIE SPORÓW

1. Zakazana jest istotna zmiana postanowień zawartej Umowy w stosunku do treści oferty, na podstawie której dokonano wyboru Wykonawcy.
2. W sprawach nieuregulowanych niniejszą Umową mają zastosowanie przepisy obowiązującego prawa, m.in.: Kodeks Cywilny.
3. Nieporozumienia mogące wynikać z związku z realizacją postanowień niniejszej Umowy, Strony zobowiązują się rozstrzygać w dobrej wierze i na zasadach wzajemnej lojalności.
4. Spory, jakie mogą wynikać z realizacji niniejszej Umowy, Strony poddają rozstrzygnięciu właściwemu rzeczowo sądowi powszechnemu w Lublinie.

§ 15

SYSTEM EKOZARZĄDZANIA I AUDYTU (EMAS)

1. Wykonawca oświadcza, że zapoznał się z treścią Polityki Środowiskowej Zamawiającego, która stanowi Załącznik nr 4 do Umowy.



WSTIV.261.1.18.2018.SG	Wzór umowy Załącznik nr 4 do SIWZ	Strona 11 z 23
------------------------	--------------------------------------	----------------

2. Wykonawca oświadcza, że jest świadomy znaczenia zgodności swoich działań z Polityką Środowiskową, o której mowa w ust. 1, przy realizacji postanowień niniejszej Umowy.
3. Zamawiający zastrzega sobie możliwość przeprowadzenia audytów środowiskowych Wykonawcy, w związku z wdrożonym w Regionalnej Dyrekcji Ochrony Środowiska w Lublinie systemem zarządzania i audytu EMAS.

§ 16

ASPEKTY ŚRODOWISKOWE

1. Przy realizacji przedmiotu Umowy należy uwzględnić niżej wymienione uwarunkowania:
 - 1) Wykonawca zobowiązany jest do nieodpłatnego odbioru oraz przetworzenia lub ponownego wykorzystania wszelkiego rodzaju opakowań, które przywiezione zostały wraz z dostarczonymi wydawnictwami (np. palety drewniane, folia transportowa itp.),
 - 2) W trakcie realizacji przedmiotu Umowy z użyciem sprzętu mechanicznego (np. dostawa przedmiotu zamówienia pod wskazany adres) należy dbać o to, aby nie doszło do niekontrolowanych wycieków paliw, olejów, smarów i innych substancji ropopochodnych, a tym samym do zanieczyszczenia środowiska gruntowo-wodnego.

§ 17

POSTANOWIENIA KOŃCOWE

Umowę niniejszą sporządzono w czterech jednobrzmiących egzemplarzach, jeden dla Wykonawcy i trzy dla Zamawiającego.

ZAMAWIAJĄCY:

WYKONAWCA:

.....

.....

Załączniki:

Załącznik nr 1 – Szczegółowy opis przedmiotu zamówienia

Załącznik nr 2 – Mapa poglądowa przebiegu granic obszaru Lasów Janowskich, którego dotyczy opracowanie

Załącznik nr 3 – Mapy poglądowe zasięgu mapy turystycznej

Załącznik nr 4 – Polityka Środowiskowa



Załącznik nr 1 do Umowy nr _____ z dnia _____

SZCZEGÓŁOWY OPIS PRZEDMIOTU ZAMÓWIENIA

I. Cel wykonania przedmiotu zamówienia

Zadanie ma na celu opracowanie treści i wydanie przewodnika turystycznego i mapy turystycznej po obszarach Natura 2000 PLB060005 Lasy Janowskie oraz PLH060031 Uroczyska Lasów Janowskich w ramach projektu **LIFE13 NAT/PL/000032 „W zgodzie z naturą – LIFE+ dla Lasów Janowskich”**, współfinansowanego przez Unię Europejską ze środków Instrumentu Finansowego LIFE+ oraz Narodowy Fundusz Ochrony Środowiska i Gospodarki Wodnej. Przewodnik dotyczący walorów przyrodniczych, historycznych i kulturowych obszaru realizacji projektu LIFE13 NAT/PL/000032, którego integralnym elementem będzie mapa turystyczna, stanowić ma wydawnictwo służące promocji projektu wśród lokalnej społeczności celem upowszechnienia wiedzy i przeciwdziałania zagrożeniom generowanym przez turystykę. Zamawiający wymaga, aby w miarę możliwości wydawnictwo ukazywało opisywany obszar w sposób innowacyjny, tj. poza informacjami ogólnodostępnymi, figującymi w dotychczas wydanych przewodnikach i informatorach, zawierało także informacje funkcjonujące w lokalnej tradycji i przekazie ustnym, ciekawostki, nawiązania do lokalnego nazewnictwa i postaci, które odegrały w historii regionu ważną rolę. Istotnym jest także wskazanie w treści wpływu i korzyści, jakie dla Lasów Janowskich, w szczególności przyrody obszaru, ma realizacja projektu LIFE13 NAT/PL/000032 „W zgodzie z naturą – LIFE+ dla Lasów Janowskich”.

II. Przedmiot i zakres zamówienia

Przedmiotem zamówienia jest opracowanie treści i wydanie przewodnika turystycznego i mapy turystycznej po obszarach Natura 2000 PLB060005 Lasy Janowskie oraz PLH060031 Uroczyska Lasów Janowskich w ramach projektu **LIFE13 NAT/PL/000032 „W zgodzie z naturą – LIFE+ dla Lasów Janowskich”**, współfinansowanego przez Unię Europejską ze środków Instrumentu Finansowego LIFE+ oraz Narodowy Fundusz Ochrony Środowiska i Gospodarki Wodnej w zakresie:

1. przygotowania opisu walorów przyrodniczych, historycznych i kulturowych obszaru Lasów Janowskich, w tym tłumaczenie części tekstu na język angielski,
2. przygotowania projektu graficznego mapy turystycznej, będącej integralną częścią przewodnika turystycznego,
3. przygotowania projektu graficznego przewodnika turystycznego,
4. wydruku przewodnika turystycznego i mapy turystycznej – w nakładzie 1.000 egzemplarzy,
5. wykonania wersji elektronicznej przewodnika turystycznego i mapy turystycznej – do publikacji na stronie internetowej Zamawiającego,
6. dostarczenia wydawnictwa pod wskazany przez Zamawiającego adres.



Ad. 1. Przygotowanie opisu walorów przyrodniczych, historycznych i kulturowych obszaru Lasów Janowskich, w tym tłumaczenie części tekstu na język angielski.

- 1) Przez obszar Lasów Janowskich należy rozumieć teren w granicach kompleksu leśnego Lasów Janowskich wraz z Lasami Lipskimi, w szczególności obejmujący obszary Natura 2000 PLB060005 Lasy Janowskie oraz PLH060031 Uroczyska Lasów Janowskich oraz teren bezpośrednio z nimi sąsiadujący. Przebieg granic obszaru Lasów Janowskich, którego dotyczy opracowanie, przedstawiono na mapie poglądowej, stanowiącej Załącznik nr 2 do Umowy.
- 2) Zakres treści opracowania:
 - a) strona tytułowa w języku polskim i języku angielskim (1 strona),
 - b) strona redakcyjna w języku polskim i języku angielskim (1 strona),
 - c) wstęp w języku polskim (dostarczony przez Zamawiającego) (1 strona),
 - d) wstęp w języku angielskim (1 strona),
 - e) część przyrodnicza (ok. 22 strony przewodnika, z czego co najmniej 1 strona stanowić ma abstrakt w języku polskim i 1 strona stanowić ma abstrakt w języku angielskim),
 - f) część historyczna (ok. 19 stron przewodnika, z czego co najmniej 1 strona stanowić ma abstrakt w języku polskim i 1 strona stanowić ma abstrakt w języku angielskim),
 - g) część kulturowa (ok. 15 stron przewodnika, z czego co najmniej 1 strona stanowić ma abstrakt w języku polskim i 1 strona stanowić ma abstrakt w języku angielskim),
 - h) zdjęcia siedlisk, gatunków, obiektów historycznych, zabytków, itp., obrazujące treść opracowania, dostarczone przez Zamawiającego – opracowanie treści podpisów do zdjęć wraz z ich tłumaczeniem na język angielski po stronie Wykonawcy.
- 3) UWAGA: Zamawiający dopuszcza zmiany w objętości poszczególnych części przewodnika, pod warunkiem zachowania sumarycznej objętości wydawnictwa określonej na 60 stron.
- 4) Przez stronę przewodnika należy rozumieć stronę formatu A5 uzupełnioną o zdjęcia, po dokonaniu składu w formie zaakceptowanej przez Zamawiającego. Zamawiający zastrzega, że fotografie nie mogą zajmować więcej niż 50% objętości przewodnika. Do każdego opisywanego obiektu w części przyrodniczej, historycznej i kulturowej będzie przypisana nie więcej niż jedna fotografia.
- 5) Abstrakty części przyrodniczej, historycznej i kulturowej będą podlegały tłumaczeniu na język angielski. Wykonawca będzie także zobligowany do wykonania tłumaczenia na język angielski wstępu opracowanego przez Zamawiającego, o objętości 1 strony przewodnika, a także strony tytułowej opracowania, strony redakcyjnej, treści mapy (minimum: tytuł, legenda) oraz podpisów do zdjęć.
- 6) W części przyrodniczej przewodnika należy uwzględnić co najmniej:
 - a) abstrakt zawierający opis uwarunkowań geologicznych i klimatycznych obszaru Lasów Janowskich wraz z przedstawieniem ogólnej historii geologicznej obszaru,
 - b) opisy obszarów chronionych, tj.: obszarów Natura 2000 PLB060005 Lasy Janowskie oraz PLH060031 Uroczyska Lasów Janowskich, Parku Krajobrazowego Lasy



- Janowskie, rezerwatów przyrody: Jastkowice, Łęka, Imielty Ług, Szklarnia, Lasy Janowskie i Kacze Błota, Leśnego Kompleksu Promocyjnego Lasy Janowskie,
- c) opisy charakterystycznych siedlisk przyrodniczych występujących w obszarze Natura 2000 PLH060031 Uroczyska Lasów Janowskich, tj.: 4030 suche wrzosowiska (*Calluno-Genistion*, *Pohlio-Callunion*, *Calluno-Arctostaphylon*), 7110 torfowiska wysokie z roślinnością torfotwórczą (żywe), 7140 torfowiska przejściowe i trzęsawiska (przeważnie z roślinnością z *Scheuchzerio-Caricetea nigrae*), 7150 obniżenia na podłożu torfowym z roślinnością ze związku *Rhynchosporion*, 91D0 bory i lasy bagienne (*Vaccinio uliginosi-Betuletum pubescentis*, *Vaccinio uliginosi-Pinetum*, *Pino mugo-Sphagnetum*, *Sphagno girgensohnii-Piceetum* i brzożowo-sosnowe bagienne lasy borealne), 9170 grąd środkowoeuropejski i subkontynentalny (*Galio-Carpinetum*, *Tilio-Carpinetum*) oraz 91P0 wyżynny jodłowy bór mieszany (*Abietetum polonicum*),
 - d) opisy charakterystycznych gatunków występujących w obszarze Natura 2000 PLH060031 Uroczyska Lasów Janowskich, tj.: sasanki otwartej *Pulsatilla patens*, rosiczki okrągłolistnej *Drosera rotundifolia*, kumaka nizinnego *Bombina bombina*, traszki grzebieniastej *Triturus cristatus*, wilka *Canis lupus*, nocka dużego *Myotis myotis* i bobra europejskiego *Castor fiber*,
 - e) opisy charakterystycznych gatunków występujących w obszarze Natura 2000 PLB060005 Lasy Janowskie, tj.: sowy włochatej *Aegolius funereus*, lelka zwyczajnego *Caprimulgus europaeus*, bociana czarnego *Ciconia nigra*, błotniaka stawowego *Circus aeruginosus*, dzięcioła czarnego *Dryocopus martius*, dzięcioła zielonosiwego *Picus canus*, bielika *Haliaeetus albicilla*, bączka *Ixobrychus minutus* i głuszca zwyczajnego *Tetrao urogallus*.
- 7) UWAGA: Wskazane gatunki i typy siedlisk przyrodniczych mogą ulec zmianie na etapie przygotowania treści oraz składu przewodnika. Istotne jest, by opisywane gatunki i siedliska były charakterystyczne dla obszaru Lasów Janowskich.
 - 8) W części historycznej przewodnika należy uwzględnić co najmniej:
 - a) abstrakt zawierający ogólny rys historyczny obszaru Lasów Janowskich, poczynając od okresu pierwszego osadnictwa po czasy współczesne,
 - b) opisy obiektów upamiętniających najważniejsze wydarzenia, istotne z punktu widzenia historii Polski i regionu, które miały miejsce w obszarze Lasów Janowskich – Zamawiający dopuszcza opisanie przez Wykonawcę nie mniej niż 20 obiektów (pomników, mogił, tablic, itp.), upamiętniających wydarzenia, które rozegrały się na terenie Lasów Janowskich.
 - 9) W części kulturowej przewodnika należy uwzględnić co najmniej:
 - a) abstrakt zawierający ogólny rys kulturowy obszaru Lasów Janowskich,
 - b) opisy najważniejszych zabytków, charakterystycznych zwyczajów bądź innych elementów kultury, świadczących o unikalnej tożsamości Lasów Janowskich – Zamawiający dopuszcza opisanie przez Wykonawcę nie mniej niż 20 zabytków,



WSTIV.261.1.18.2018.SG	Wzór umowy Załącznik nr 4 do SIWZ	Strona 15 z 23
------------------------	--------------------------------------	----------------

zwyczajów i innych elementów kultury, świadczących o unikalnej tożsamości Lasów Janowskich,

- 10) Propozycję wydarzeń, zabytków, zwyczajów, itp., o których mowa w pkt. 8) lit. b oraz pkt. 9) lit. b, Wykonawca przedłoży do akceptacji Zamawiającemu w terminie do 5 dni od daty zawarcia Umowy. Zamawiający w ciągu 2 dni od daty przedłożenia propozycji może wnieść do nich uwagi, które będą wiążące dla Wykonawcy.
- 11) Każdy uwzględniany w treści obiekt upamiętniający / zabytek można opisać tylko raz, tj. można wskazać go albo w kategorii obiektów upamiętniających najważniejsze wydarzenia, istotne z punktu widzenia historii Polski i regionu, które miały miejsce w obszarze Lasów Janowskich, albo najważniejszych zabytków.
- 12) Komunikacja pomiędzy Zamawiającym i Wykonawcą w czasie opracowania treści przewodnika będzie miała charakter ciągły i odbywać się będzie telefonicznie, za pośrednictwem poczty e-mail oraz narzędzi do transferu danych.
- 13) Osoba opracowująca lub zespół osób opracowujących treść przewodnika będzie / będą figurować jako autor / współautorzy przewodnika turystycznego.

Ad. 2. Przygotowanie projektu graficznego mapy turystycznej, będącej integralną częścią przewodnika turystycznego.

- 1) Wykonawca wykona projekt mapy turystycznej (dwustronnej) z uwzględnieniem następujących wymogów:
 - a) skala mapy: 1:50 000,
 - b) zasięg mapy turystycznej (pierwsza i druga strona mapy turystycznej) przedstawiono na mapie poglądowej, stanowiącej Załącznik nr 3 do Umowy,
 - c) wielkość (format) po rozłożeniu: 700×500 mm (Zamawiający dopuszcza inny format mapy, pod warunkiem, że zachowane zostaną wymogi związane ze skalą i zakresem mapy),
 - d) wielkość (format) po złożeniu: 125×175 mm bądź inny, umożliwiający umieszczenie mapy we wnętrzu przewodnika, tak by nie wychodziła poza jego obrys,
 - e) okładki mapy stanowić będą powierzchnie widoczne po jej złożeniu,
 - f) mapa musi przedstawiać minimum:
 - siatkę kartograficzną,
 - warstwie (minimum co 10 metrów) łącznie z oznaczeniem wąwozów i urwisk,
 - granice i nazwy form ochrony przyrody z uwzględnieniem Leśnego Kompleksu Promocyjnego „Lasy Janowskie” (w przypadku użytków ekologicznych i pomników przyrody należy zastosować oznaczenia punktowe, bez podawania ich nazw),
 - granice i numery oddziałów leśnych,
 - granice gmin, powiatów i województw,
 - drogi z uwzględnieniem dróg krajowych, wojewódzkich oraz pozostałych – przez pozostałe należy rozumieć drogi gminne i powiatowe o nawierzchni bitumicznej (należy także zaznaczyć drogi polne/leśne oraz inne drogi utwardzone),



WSTIV.261.1.18.2018.SG	Wzór umowy Załącznik nr 4 do SIWZ	Strona 16 z 23
------------------------	--------------------------------------	----------------

- linie kolejowe wraz ze stacjami,
- linię dawnej kolejki wąskotorowej,
- szlaki turystyczne z podziałem na piesze, rowerowe, konne oraz ścieżki edukacyjne,
- pokrycie terenu uwzględniające co najmniej: tereny leśne, łąki, tereny przemysłowe, tereny zabudowane (w tym zabudowę zwartą i rozproszoną), rzeki, strumienie i rowy melioracyjne, tereny podmokłe, cmentarze,
- krzyże i kapliczki przydrożne,
- miejsca pamięci narodowej: pomniki, mogiły, pola bitew; kościoły z wyszczególnieniem kościołów zabytkowych,
- inne obiekty zabytkowe (np. zespoły pałacowe, parki podworskie),
- obiekty noclegowe i gastronomiczne: hotele, bary, restauracje, kwatery agroturystyczne,
- szpitale,
- ośrodki zdrowia,
- apteki,
- posterunki policji,
- bankomaty,
- poczty,
- stacje paliw,
- parkingi,
- miejsca biwakowe,
- inne obiekty charakterystyczne,

UWAGA: mapa musi przedstawiać obiekty opisane w części historycznej i kulturowej przewodnika.

- g) mapa musi posiadać legendę wraz ze skalą i podziałką liniową oraz strzałką północy (legenda w dwóch wersjach językowych, tj. zawierająca objaśnienia w języku polskim i w języku angielskim, skala mapy i strzałka północy umieszczone będą na obu stronach mapy),
- h) tytuł mapy i legenda w dwóch wersjach językowych: w języku polskim i języku angielskim,
- i) opracowanie graficzne obejmuje wykonanie przez Wykonawcę projektu szaty graficznej mapy,
- j) szata graficzna musi zawierać logotypy projektu: logo projektu, Instrumentu Finansowego LIFE+, sieci Natura 2000, Regionalnej Dyrekcji Ochrony Środowiska w Lublinie, Narodowego Funduszu Ochrony Środowiska i Gospodarki Wodnej, z informacją o współfinansowaniu projektu w brzmieniu „Projekt współfinansowany ze środków Unii Europejskiej w ramach Instrumentu Finansowego LIFE+ oraz Narodowego Funduszu Ochrony Środowiska i Gospodarki Wodnej”, dostarczone przez Zamawiającego po podpisaniu Umowy,



WSTIV.261.1.18.2018.SG	Wzór umowy Załącznik nr 4 do SIWZ	Strona 17 z 23
------------------------	--------------------------------------	----------------

- k) mapa musi zostać opracowana jako grafika wektorowa (Zamawiający wyklucza możliwość zastosowania rastrowych map topograficznych jako podkładu mapy).

Ad. 3. Przygotowanie projektu graficznego przewodnika turystycznego.

- 1) Parametry przewodnika turystycznego:
 - a) wielkość (format): A5 (wymiary stron: 210×148 mm),
 - b) orientacja przewodnika: pionowa,
 - c) ilość stron: 60 (nie wliczając okładek zewnętrznych).
- 2) Opracowanie graficzne obejmuje wykonanie przez Wykonawcę projektu szaty graficznej przewodnika.
- 3) Szata graficzna przewodnika turystycznego musi korespondować z szatą mapy turystycznej.
- 4) Szata graficzna musi zawierać logotypy projektu: logo projektu, Instrumentu Finansowego LIFE+, sieci Natura 2000, Regionalnej Dyrekcji Ochrony Środowiska w Lublinie, Narodowego Funduszu Ochrony Środowiska i Gospodarki Wodnej, z informacją o współfinansowaniu projektu w brzmieniu „Projekt współfinansowany ze środków Unii Europejskiej w ramach Instrumentu Finansowego LIFE+ oraz Narodowego Funduszu Ochrony Środowiska i Gospodarki Wodnej”, dostarczone przez Zamawiającego po podpisaniu Umowy.
- 5) Wykonawca dokona składu przewodnika turystycznego (łamanie tekstu, wkomponowanie zdjęć – wraz z obróbką graficzną, wstawieniem tytułów i podpisów, itp.). Skład publikacji dostosowany będzie do zaakceptowanej przez Zamawiającego szaty graficznej.
- 6) Okładki przewodnika turystycznego muszą być spójne pod względem formy graficznej z okładkami mapy turystycznej.
- 7) UWAGA: Wykonawca jest zobowiązany do ścisłej współpracy z Zamawiającym, mającej na celu dostosowanie ostatecznej formy mapy oraz treści przewodnika do zaakceptowanej szaty graficznej, przy uwzględnieniu zakładanej objętości wydawnictwa i uwarunkowań wynikających ze składu.
- 8) UWAGA: Wykonawca jest zobowiązany do przedstawienia Zamawiającemu ostatecznych projektów przewodnika i mapy, wraz z próbkami (wzornikami) materiałów poligraficznych, z których zostaną wykonane oraz wydrukiem próbnym (proof cyfrowy) całości w skali 1:1. Przedstawienie odbędzie się w siedzibie Zamawiającego (Lublin, ul. Bazylianówka 46). Proof cyfrowy wykonany zostanie po zaakceptowaniu przez Zamawiającego wersji elektronicznej mapy i przewodnika. Zamawiający od momentu przedłożenia wydruku próbnego ma 2 dni robocze na przedstawienie uwag.

Ad. 4. Wydruk przewodnika i mapy turystycznej – w nakładzie 1.000 egzemplarzy.

- 1) Warunkiem rozpoczęcia druku jest uzyskanie od Zamawiającego akceptacji treści, projektu graficznego, składu oraz wydruku próbnego (dopuszcza się korespondencję przesyłaną pocztą elektroniczną).



WSTIV.261.1.18.2018.SG	Wzór umowy Załącznik nr 4 do SIWZ	Strona 18 z 23
------------------------	--------------------------------------	----------------

- 2) Parametry wydruku przewodnika turystycznego:
 - a) materiał wewnątrz: papier kredowy, min. 130 g/m², (± 2 g/m²), połysk,
 - b) materiał okładka: karton biały, 250 g/m², (± 2 g/m²), połysk,
 - c) wykończenie: jednostronnie folia błyszcząca na okładkach zewnętrznych,
 - d) oprawa klejona,
 - e) druk: okładki zewnętrzne – 4+0 (zdjęcia i grafiki będą zajmować do 90% powierzchni strony na okładkach), strony wewnętrzne – 4+4 (zdjęcia i grafiki będą zajmować do 50% powierzchni strony),
 - f) okładka od strony wewnętrznej musi posiadać kieszeń, w której umieszczona będzie mapa (zastosowane rozwiązanie musi uzyskać akceptację Zamawiającego),
 - g) ilość egzemplarzy: 1.000,
 - h) konfekcjonowanie: po 50 sztuk w opakowaniu zbiorczym (lub inna ilość, uzgodniona z Zamawiającym, ułatwiająca transport i liczenie).
- 3) Parametry wydruku mapy turystycznej:
 - a) materiał: papier kredowy, min. 100 g/m², (± 2 g/m²), mat,
 - b) druk: 4+4,
 - c) ilość egzemplarzy: 1.000,
 - d) konfekcjonowanie: łącznie z przewodnikiem turystycznym.
- 4) Wykonawca zapewni wysoką jakość wydruku (druk na zadrukowanych dwustronnie stronach przewodnika oraz mapy nie może przebijać na drugą stronę, mapę powinna charakteryzować odporność na przecieranie i odbarwianie w miejscach zgięć).
- 5) Wykonawca dokona falcowania wszystkich egzemplarzy mapy i umieści je w kieszeni przewodnika turystycznego, tak by mogły być dystrybuowane łącznie.

Ad. 5. Wykonanie wersji elektronicznej przewodnika turystycznego oraz mapy – do publikacji na stronie internetowej Zamawiającego.

- 1) Przewodnik turystyczny zapisany zostanie w formacie *.pdf, niezabezpieczonym przed kopiowaniem.
- 2) Mapa turystyczna zapisana zostanie w formatach *.pdf i *.png.
- 3) Wersje elektroniczne dostarczone zostaną Zamawiającemu na elektronicznym nośniku danych (płyta CD/DVD lub nośnik USB).

Ad. 6. Dostarczenie wydawnictwa pod wskazany przez Zamawiającego adres.

- 1) Wykonawca zapewni transport, wyładunek i złożenie przewodnika turystycznego wraz z mapą (oraz nośnikiem zawierającym ich wersje elektroniczne) we wskazanym miejscu, tj. Regionalnej Dyrekcji Ochrony Środowiska w Lublinie – Wydziale Spraw Terenowych IV w Janowie Lubelskim, ul. Bohaterów Porytowego Wzgórza 35, 23-300 Janów Lubelski.
- 2) Za szkody powstałe w trakcie transportu oraz wyładunku materiałów odpowiada Wykonawca.



WSTIV.261.1.18.2018.SG	Wzór umowy Załącznik nr 4 do SIWZ	Strona 19 z 23
------------------------	--------------------------------------	----------------

- 3) Zamówione przewodniki turystyczne oraz mapy nie mogą posiadać wad, uszkodzeń i/lub braków.
- 4) Zamówione materiały należy dostarczyć w opakowaniach zbiorczych. Na każdym z opakowań zbiorczych należy umieścić informację o liczbie sztuk, które zawiera opakowanie.

Pozostałe informacje:

- 1) Publikacja nie będzie posiadać numeru ISBN.
- 2) Publikacja zostanie zamieszczona na stronie internetowej projektu LIFE13 NAT/PL/000032 „W zgodzie z naturą – LIFE+ dla Lasów Janowskich”
<http://janowskie.rdos.lublin.pl/>.

ZAMAWIAJĄCY:

WYKONAWCA:

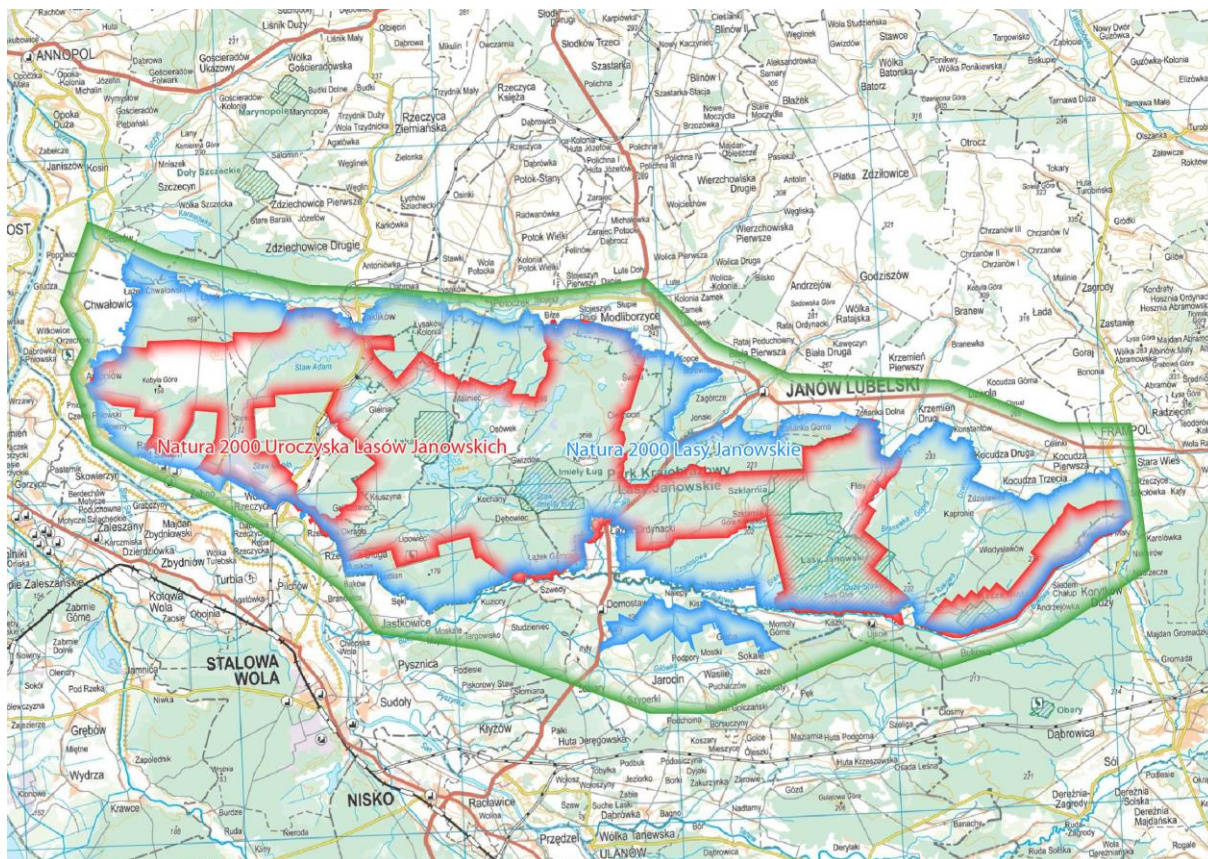
.....

.....



Załącznik nr 2 do Umowy nr _____ z dnia _____

MAPA POGLĄDOWA PRZEBIEGU GRANIC OBSZARU LASÓW JANOWSKICH, KTÓREGO DOTYCZY OPRACOWANIE



UWAGA: Przez obszar Lasów Janowskich, którego dotyczy opracowanie, Zamawiający rozumie obszar, którego granice zaznaczono zieloną linią.

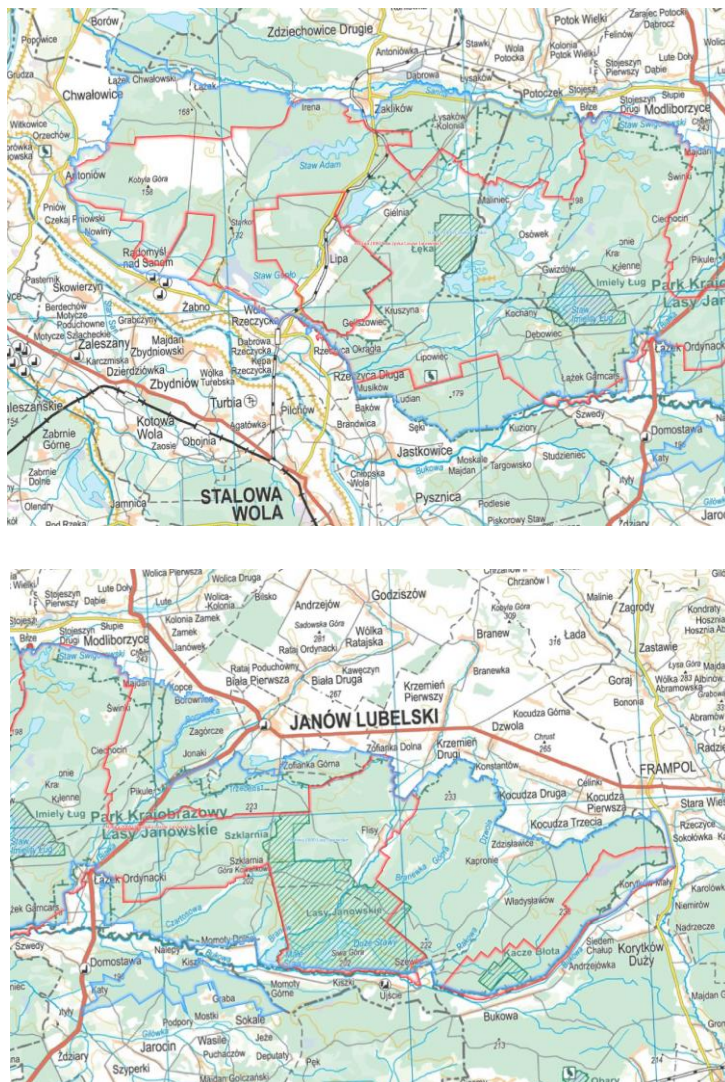
ZAMAWIAJĄCY:

WYKONAWCA:



Załącznik nr 3 do Umowy nr _____ z dnia _____

MAPY POGLĄDOWE ZASIĘGU MAPY TURYSTYCZNEJ



UWAGA: Zasięg pierwszej strony projektowanej mapy turystycznej przedstawiono na mapie poglądowej w górnym wierszu. Zasięg drugiej strony projektowanej mapy turystycznej przedstawiono na mapie poglądowej w dolnym wierszu.

ZAMAWIAJĄCY:

WYKONAWCA:



Załącznik nr 4 do Umowy nr _____ z dnia _____



REGIONALNA DYREKCJA OCHRONY ŚRODOWISKA W LUBLINIE

POLITYKA ŚRODOWISKOWA

Jako kierownictwo Regionalnej Dyrekcji Ochrony Środowiska w Lublinie zobowiązujemy się do wypełniania naszych ustawowych zadań na najwyższym poziomie merytorycznym przy zachowaniu zasad zrównoważonego rozwoju.

Swoją działalność opieramy w szczególności na:

- przestrzeganiu wymagań prawnych i innych dotyczących naszej działalności,
- dążeniu do budowania zaufania do władzy publicznej w społeczeństwie,
- dążeniu do budowania zaangażowania pracowników.

W sposób skuteczny, jawny i etyczny wykonujemy zadania publiczne w zakresie ochrony środowiska i dziedzictwa przyrodniczego województwa lubelskiego.

Do najistotniejszych obszarów naszej działalności, w których jednocześnie identyfikujemy znaczące aspekty środowiskowe, należą:

- przeprowadzanie ocen oddziaływania przedsięwzięć na środowisko lub udział w tych ocenach,
- udział w strategicznych ocenach oddziaływania na środowisko,
- tworzenie i likwidacja form ochrony przyrody,
- ochrona i zarządzanie obszarami Natura 2000 oraz innymi formami ochrony przyrody,

Pośredni wpływ na środowisko związany z naszymi zadaniami przyczynia się do:

- zapewnienia odpowiedniego poziomu ochrony środowiska,
- zapobiegania zagrożeniom negatywnego oddziaływania na środowisko,
- przywrócenia albo utrzymania właściwego stanu ochrony siedlisk przyrodniczych i gatunków.

Polityka środowiskowa ma na celu prowadzenie urzędu w kierunku jego ciągłego doskonalenia, a także jest zakomunikowana pracownikom i wykonawcom, realizowana i publicznie dostępna.

Wdrożony w RDOŚ system ek zarządzania i audytu (EMAS) integruje w sobie zarządzanie poprzez procesy, cele i kompetencje.

Lublin, dnia 29 czerwca 2015 r.

Regionalny Dyrektor Ochrony Środowiska
w Lublinie
Genina Stelwicz

RDOŚ w Lublinie ul. Bazylianówka 46, 20-144 Lublin, tel. 081-7106500, fax: 081-7106501
www.lublin.rdos.gov.pl e-mail: sekretariat@rdos.lublin.pl

ZAMAWIAJĄCY:

WYKONAWCA:



WSTIV.261.1.18.2018.SG

Wzór umowy
Załącznik nr 4 do SIWZ

Strona 23 z 23